

# 飯能市生活排水処理基本計画

令和8年3月

埼玉県飯能市



# 目 次

1	総説	1
1.1	計画策定の趣旨	1
1.2	本計画の概要	1
1.2.1	基本方針	1
1.2.2	目標年度	1
1.2.3	処理目標	2
1.2.4	整備計画	2
2	飯能市の概要	3
2.1	位置及び地勢	3
2.2	土地利用の現況と見通し	4
2.2.1	地目別面積	4
2.2.2	都市計画区域及び農業振興地域	5
2.3	人口の現況と見通し	8
2.3.1	行政人口	8
2.3.2	地区別人口、世帯数	9
2.4	河川等の概況及び水質汚濁の状況	12
2.4.1	河川及び水路等の概況	12
2.4.2	農業用排水路の概要	14
2.4.3	水質環境基準の指定状況と水質汚濁	15
2.5	生活排水処理施設の整備状況	21
2.5.1	公共下水道	21
2.5.2	合併処理浄化槽	21
2.5.3	生活排水処理率	22
2.5.4	発生汚泥量の推移	23
3	汚水適正処理区域の設定	24
3.1	基本事項	24
3.1.1	埼玉県と本市の役割分担	24
3.1.2	目標年度及び中間目標年度	25
3.1.3	見直し対象区域	25
3.1.4	費用比較に用いる費用算出式及び耐用年数	27
3.2	検討単位区域の設定	30
3.2.1	家屋間限界距離を用いた検討単位区域の設定	30
3.2.2	家屋間限界距離による検討単位区域同士の接続検討	35
3.3	計算シート	36
3.4	検討単位区域の検討結果	42
4	生活排水処理基本計画	48
4.1	計画目標年度	48
4.2	生活排水処理の目標	48
4.2.1	計画人口	48

4.2.2	生活排水処理率.....	49
4.3	生活排水処理施設の整備計画.....	50
4.3.1	公共下水道.....	50
4.3.2	合併処理浄化槽.....	50
4.4	し尿・汚泥の処理計画.....	51
4.5	発生汚泥量の推計.....	51
4.6	その他.....	52
4.6.1	公共下水道.....	52
4.6.2	合併処理浄化槽.....	52

# 1 総説

## 1.1 計画策定の趣旨

我が国においては、これまで下水道、農業集落排水、浄化槽等の各汚水処理施設の整備により、生活環境の改善と公共用水域の水質保全が図られてきた。しかし、近年は人口減少や高齢化の進行により、地域の人口構成や生活様式が大きく変化し、飯能市においても、集落の分散や人口密度の低下により、施設整備や維持管理の効率性が課題となっている。一方で、依然として汚水処理未普及の地域が残されており、生活排水による水質への影響を解消することも求められている。また、整備から数十年を経過した既存施設では老朽化が進み、効率的な更新・統合や長寿命化対策が必要となっている。

本計画は、以上の背景を踏まえて、現計画の飯能市生活排水処理基本計画の見直しを行うものである。

## 1.2 本計画の概要

### 1.2.1 基本方針

本市の生活排水処理施設整備の基本方針は、以下のとおりとする。

(1) 市街化区域を中心に公共下水道整備区域とする。

公共下水道整備区域：区域外流入、原市場地区特定環境保全公共下水道（以下「特環下水道」という。）を含む公共下水道事業計画区域

(2) 公共下水道整備区域を除いた区域を合併処理浄化槽整備区域とする。

### 1.2.2 目標年度

今回の計画見直しにおける目標年度及び基準年度は、埼玉県構想との整合を図り、次のとおりとする。

項目	新計画	現計画
目標年度	令和23年度	令和7年度
中間目標年度	令和13年度 18年度	設定しない
基準年度	令和6年度	平成30年度

### 1.2.3 処理目標

本市の令和6年度における生活排水処理率は91.1%である。今後、公共下水道及び合併処理浄化槽の普及促進により生活排水の処理を進め、目標年度の令和23年度に生活排水処理率97.4%を目標とする。

	基準年度 (令和6年度)	目標年度 (令和23年度)
生活排水処理率	91.1%	97.4%

### 1.2.4 整備計画

整備計画については、以下のとおりとする。

公共下水道整備区域においては、市街化区域を中心に管きよの整備を推進するとともに水洗化促進活動を行い、水洗化率の向上を図る。

合併処理浄化槽整備区域においては、合併処理浄化槽への転換・設置に対する補助を引き続き実施していくとともに、啓発活動などを行い、合併処理浄化槽の設置促進を図る。

## 2 飯能市の概要

### 2.1 位置及び地勢

本市は埼玉県の南西部に位置し、総面積は193.05km<sup>2</sup>である。

市域は東西に長く、北西部は山地、南東部は丘陵地および台地で、北の高麗丘陵と南の加治丘陵の間の台地部分に市街地が発達している。さらに、入間川、高麗川、成木川の一級河川が、西部山地から東部台地へと流下している。

本市は、東は狭山市と入間市、西は秩父市と横瀬町、北はときがわ町、越生町、毛呂山町、日高市、南は東京都に接している。



図 2.1 飯能市の位置

## 2.2 土地利用の現況と見通し

### 2.2.1 地目別面積

本市の地目別土地面積は表 2.1 及び図 2.2 に示すように推移している。近年は田畑の割合が減少する一方で、宅地が増加している。

表 2.1 地目別面積の推移

単位：ha

地目	田	畑	宅地	山林	原野	雑種地	その他	総数
令和2年	90.3	845.0	1,051.4	4,865.1	103.4	813.6	11,536.2	19,305.0
令和3年	90.3	814.0	1,056.0	4,898.5	103.4	806.4	11,536.4	19,305.0
令和4年	89.8	797.8	1,058.9	4,908.2	102.4	817.5	11,530.4	19,305.0
令和5年	89.8	794.0	1,063.7	4,906.6	102.2	813.2	11,515.7	19,305.0
令和6年	89.6	789.6	1,069.2	4,903.3	102.1	815.8	11,515.6	19,305.0

資料：全国都道府県市町村別面積調・資産税課

(各年1月1日)

注) ・雑種地は、ゴルフ場、鉄軌道用地等

・その他は、道路、河川、池沼、その他の公共用地等

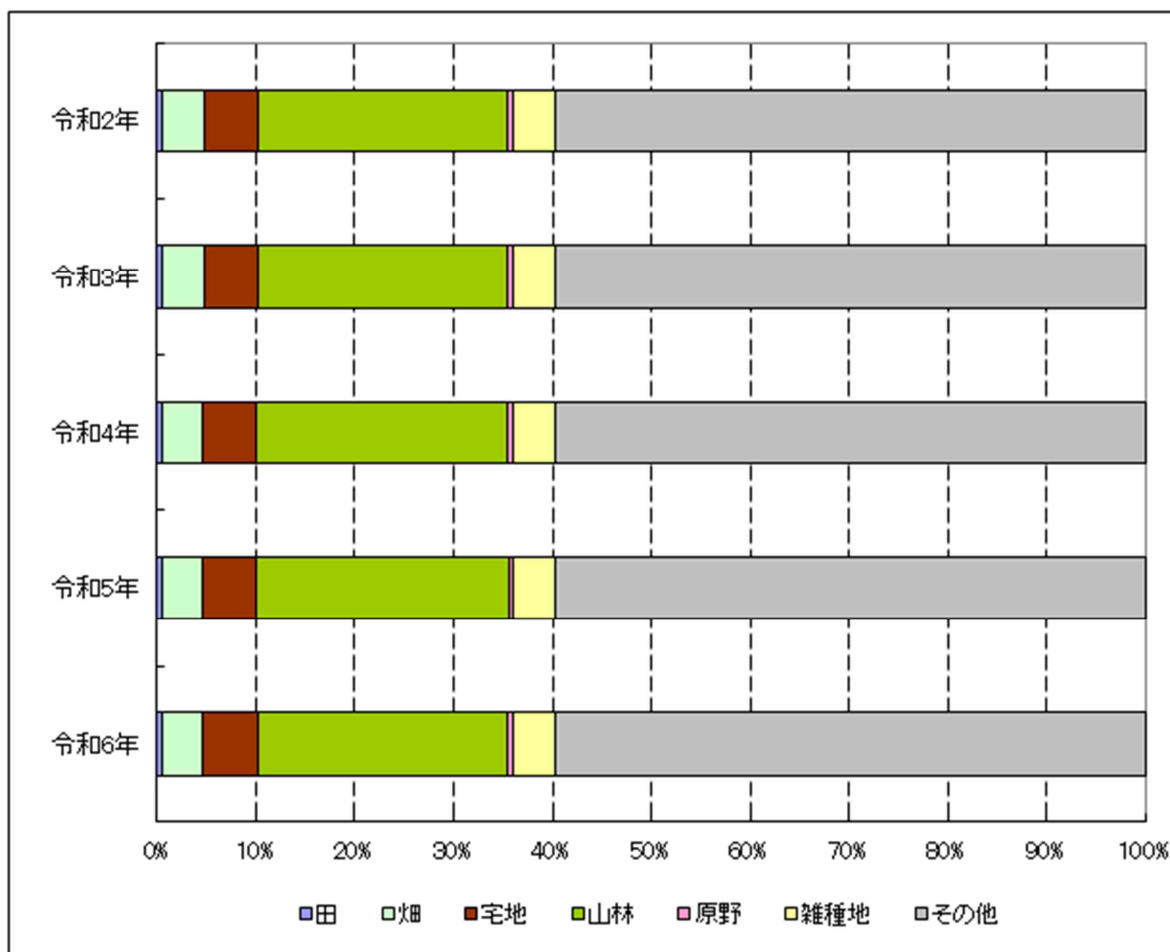


図 2.2 地目別面積の割合

## 2.2.2 都市計画区域及び農業振興地域

### 1) 土地区画整理事業の概要

本市の人口は減少傾向にあるが、宅地は年々増加している。今後も周辺環境との調和を図りつつ宅地開発や土地区画整理事業を計画的かつ効率的に実施し、よりよい街づくりを進めていく。

表 2.2 土地区画整理事業の概要

地区名	計画年度	計画面積	計画人口	施工者	備考
久下地区	S31～S57	10.8ha	1,500人	組合	完了
中山地区	S38～S47	28.5ha	4,000人	市	完了
双柳地区	S41～S53	28.2ha	4,000人	市	完了
飯能南台地区	S56～H5	104.7ha	8,000人	公団	完了
笠縫地区	S62～R21	76.6ha	6,200人	市	施工中
双柳南部地区	H4～R25	33.5ha	3,600人	市	施工中
飯能大河原地区	H4～H25	137.7ha	600人	公団	完了
前ヶ貫・矢嵐地区	H5～H17	11.4ha	1,140人	市	完了
岩沢北部地区	H6～R10	17.8ha	1,780人	市	施工中
岩沢南部地区	H7～R25	36.5ha	3,600人	市	施工中
飯能南台第二地区	H8～H22	49.1ha	4,000人	公団	完了

令和6年度末時点

### 2) 大規模宅地開発事業の概要

現在すでに着手または計画中の大規模宅地開発事業について、表 2.3 に概要を示す。

表 2.3 大規模開発の概要

開発事業名	事業者	事業期間 (年度)	事業計画の概況		
			計画面積 (ha)	計画戸数 (戸)	計画入居者数 (人)
飯能日高団地	(株)西武不動産	S45～R6	46.2	850	2,986

令和6年度末時点

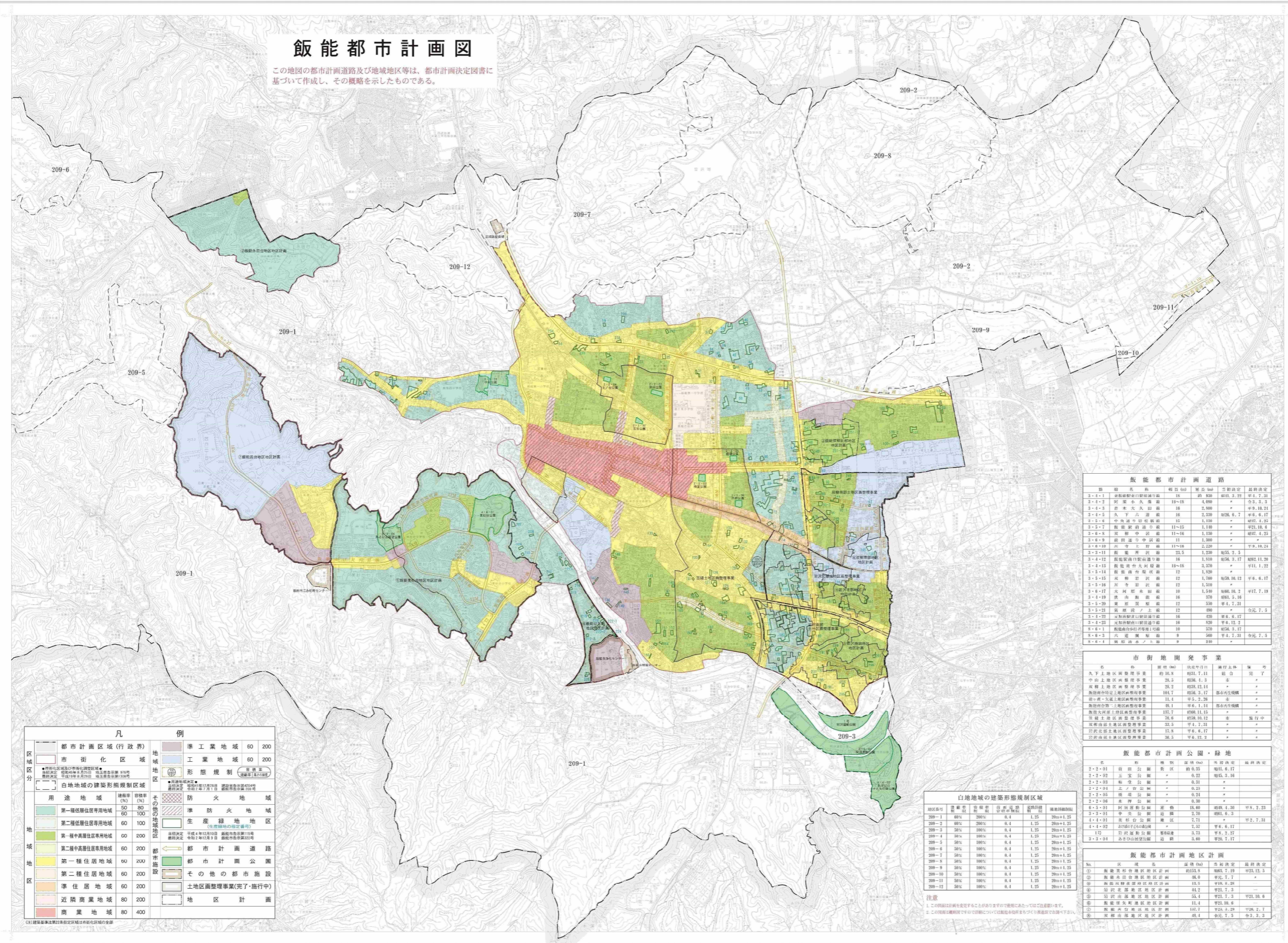


図 2.3 飯能都市計画図

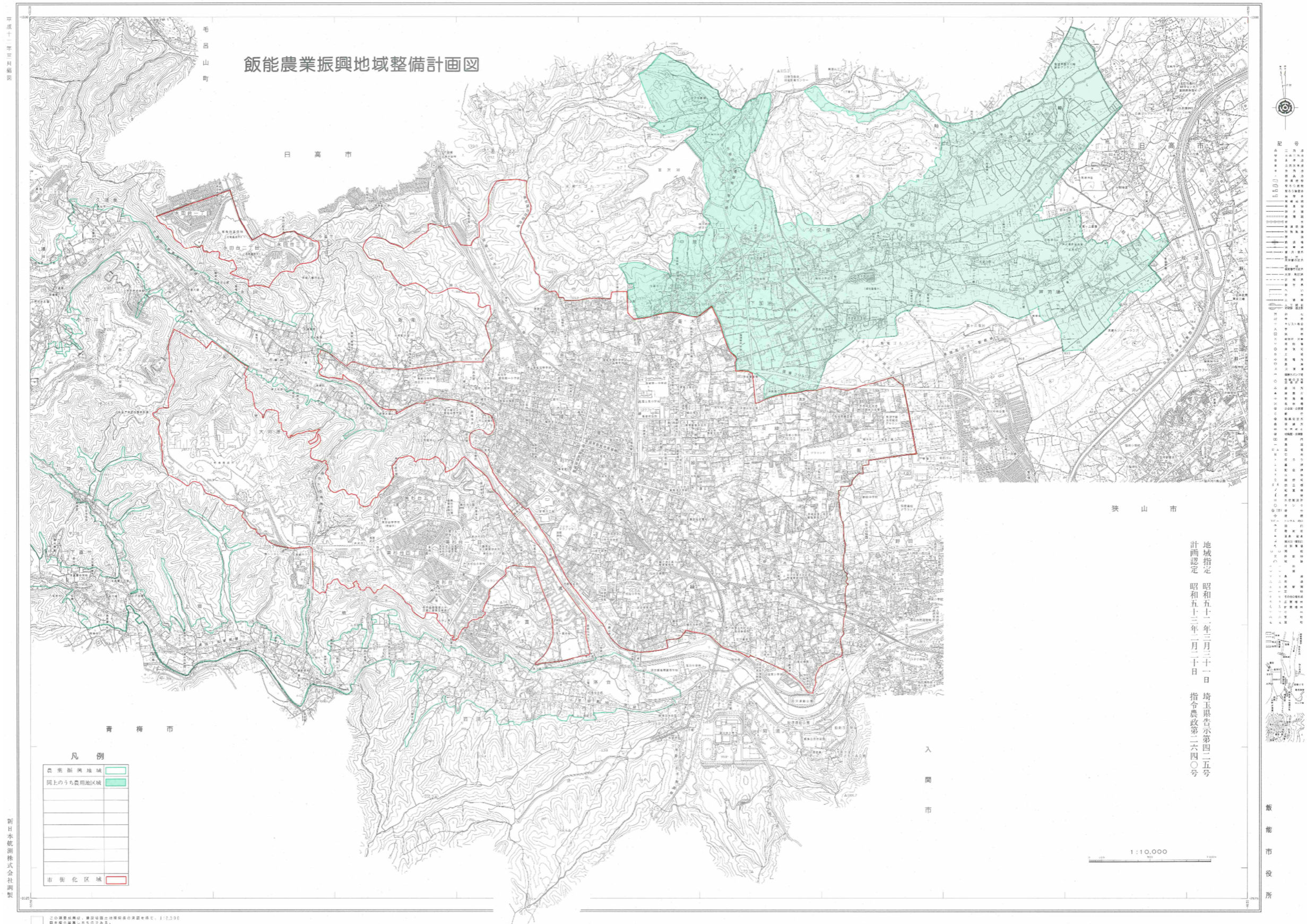


図 2.4 飯能農振地域図

## 2.3 人口の現況と見通し

### 2.3.1 行政人口

令和7年4月1日現在、本市の人口は77,730人、世帯数は36,658世帯、1世帯当たりの人員は2.12人である。令和2年度からの人口、世帯数の推移を表2.4、図2.5に示す。

行政人口は、横ばい傾向にあるものの若干減少している。1世帯当たり人員の減少傾向から、世帯の小規模化が進んでいることがうかがえる。

表 2.4 人口・世帯数の推移

年度	住民基本台帳人口(人)	世帯数(世帯)	1世帯あたり人員(人/世帯)
令和2年度	78,905	35,499	2.22
令和3年度	78,496	35,732	2.20
令和4年度	78,343	36,150	2.17
令和5年度	78,278	36,535	2.14
令和6年度	77,730	36,658	2.12

住民基本台帳（各年4月1日）

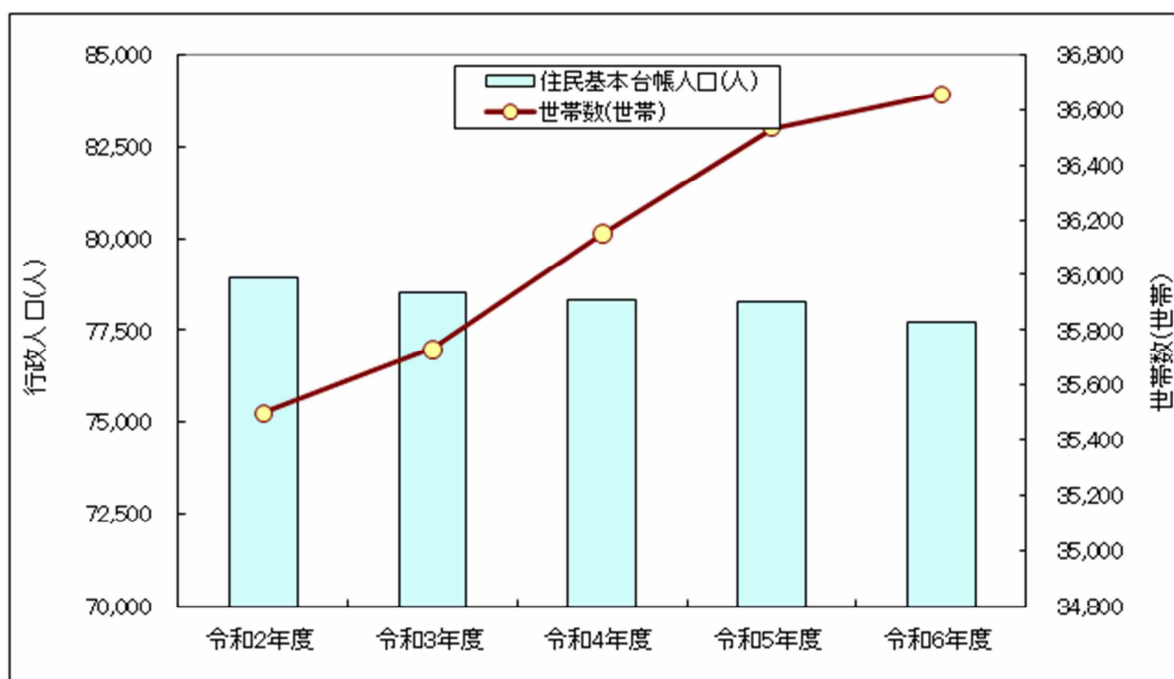


図 2.5 人口・世帯数の推移

### 2.3.2 地区別人口、世帯数

地区別人口の推移を表 2.5、図 2.6 に、地区別世帯数の推移を表 2.6、図 2.7 に、地区別世帯当たり人口の推移を表 2.7、図 2.8 に示す。

ほとんどの地区で減少あるいは横ばい傾向を示しており、結果として市全体の人口は若干減少している。

表 2.5 地区別人口の推移

単位：人

地区名	令和2年	令和3年	令和4年	令和5年	令和6年
飯能	21,696	21,591	21,585	21,586	21,738
精明	16,381	16,393	16,284	16,214	16,223
加治	19,959	19,814	19,729	19,891	20,108
美杉台	7,066	7,142	7,122	7,128	7,068
南高麗	2,110	2,117	2,111	2,125	2,133
吾野	1,938	1,862	1,811	1,769	1,707
東吾野	1,748	1,714	1,698	1,662	1,633
原市場	6,899	6,777	6,632	6,445	6,273
名栗	1,756	1,713	1,658	1,625	1,589
合計	79,553	79,123	78,630	78,445	78,472

資料：市民課（各年1月1日現在）

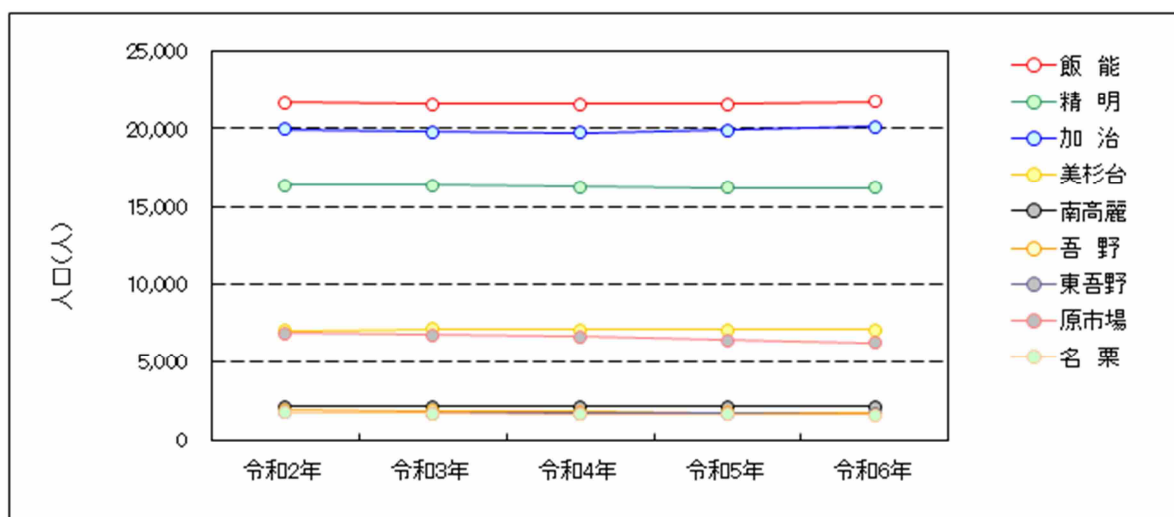


図 2.6 地区別人口の推移

世帯数の多い地区では増加割合が大きく、世帯数の少ない地区では横ばい傾向を示し、結果として市全体の世帯数は増加している。

表 2.6 地区別世帯数の推移

単位：世帯

地区名	令和2年	令和3年	令和4年	令和5年	令和6年
飯能	9,941	9,956	10,060	10,198	10,429
精明	7,220	6,945	7,328	7,396	7,500
加治	8,717	8,330	8,814	9,011	9,209
美杉台	2,683	2,365	2,793	2,820	2,817
南高麗	903	912	915	938	946
吾野	966	998	939	942	909
東吾野	796	824	804	804	804
原市場	3,155	3,163	3,129	3,109	3,061
名栗	869	901	850	847	837
合計	35,250	34,394	35,632	36,065	36,512

資料：市民課（各年1月1日現在）

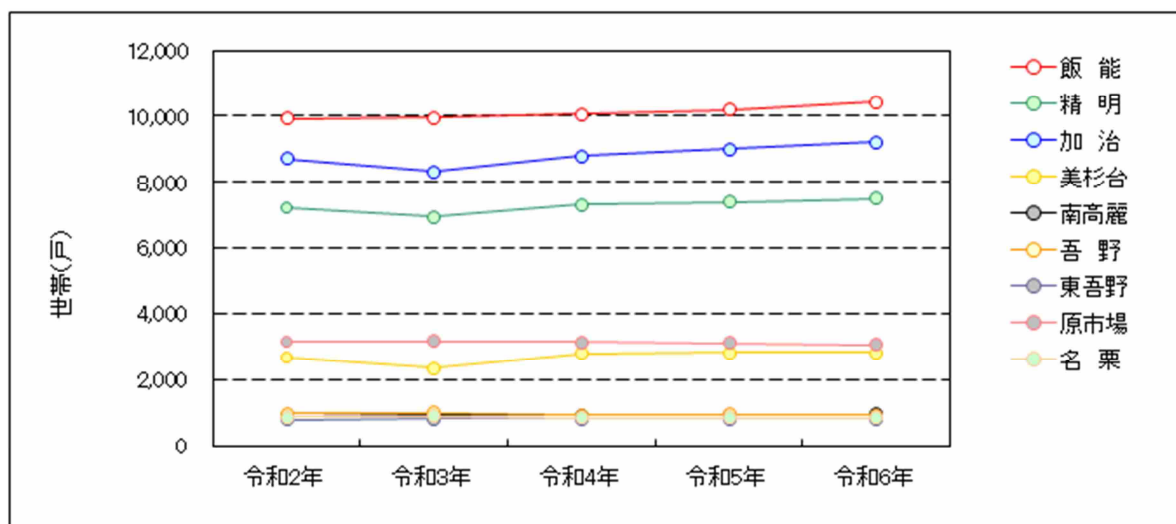


図 2.7 地区別世帯数の推移

世帯当たり人口は一部地区において増加に転じた年もあるが、全体的に減少傾向にあり、世帯の小規模化が進んでいることがうかがえる。

表 2.7 地区別世帯当たり人口の推移

単位：人/世帯

地区名	令和2年	令和3年	令和4年	令和5年	令和6年
飯能	2.18	2.17	2.15	2.12	2.08
精明	2.27	2.36	2.22	2.19	2.16
加治	2.29	2.38	2.24	2.21	2.18
美杉台	2.63	3.02	2.55	2.53	2.51
南高麗	2.34	2.32	2.31	2.27	2.25
吾野	2.01	1.87	1.93	1.88	1.88
東吾野	2.20	2.08	2.11	2.07	2.03
原市場	2.19	2.14	2.12	2.07	2.05
名栗	2.02	1.90	1.95	1.92	1.90
合計	2.26	2.30	2.21	2.18	2.15

市民課（各年1月1日現在）

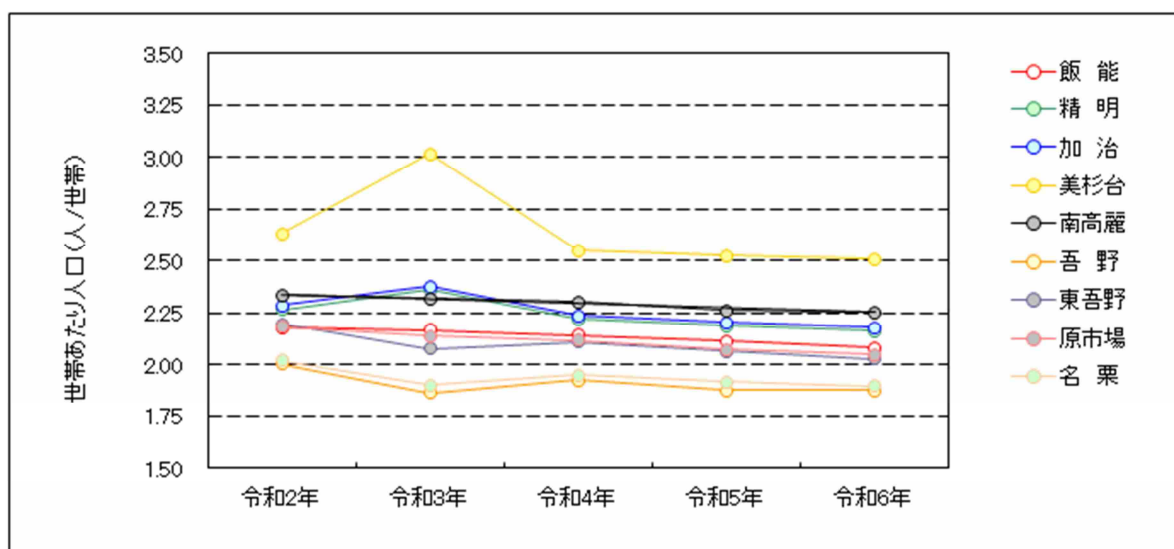


図 2.8 地区別世帯当たり人口の推移

## 2.4 河川等の概況及び水質汚濁の状況

### 2.4.1 河川及び水路等の概況

本市を流れる一級河川には入間川、高麗川、長沢川、北川、成木川、直竹川、大沢川、殿屋敷川、中藤川、有間川、逆川、炭谷川及び湯の沢川の13河川がある。その中でも入間川は市内において最も規模の大きな河川で、その源を秩父山地の一角である大持山に発し、本市のほぼ中央に流れ入間市、狭山市、川越市と流下して荒川に合流している。

高麗川は本市の刈場坂峠付近に源を發し、北川、長沢川を合流して日高市へ流出している。成木川は青梅市成木地区に源を發し、直竹川を合流し加治橋上流にて入間川に合流している。市内を流れる一級河川の概要を表2.8、河川の概要を図2.9に示す。

表 2.8 一級河川の概要

河川名	河川管理者	河川延長 (m)	流域面積 (km <sup>2</sup> )
入間川	埼玉県	51,273	689.39
高麗川		32,425	94.79
長沢川		4,300	8.26
北川		4,700	9.58
成木川		4,600	15.91
直竹川		4,800	11.10
大沢川		963	1.49
殿屋敷川		512	1.49
中藤川		6,200	15.65
有間川		9,100	17.24
逆川		1,800	3.81
炭谷川		2,600	3.27
湯の沢川		1,900	2.77

出典：飯能県土整備事務所ホームページより



## 2.4.2 農業用水路の概要

農業用水路の概要を表 2.9 に示す。

表 2.9 農業用排水路の概要

水路名	水管理者	水延路長	区		備考
			起	終	
宮沢溜池隧道 <small>ズイドウ</small>	入間第二用水 土地改良区	5,439m	飯能市 大字小瀬戸	飯能市 大字宮沢	
小畔川水路		3,900m	飯能市 大字宮沢	日高市 大字高萩	
小久保隧道		1,310m	飯能市 大字宮沢	飯能市 大字小久保	
第1号幹線水路		3,060m	飯能市 大字宮沢	日高市 大字高萩	
第2号幹線水路		3,826m	飯能市 大字宮沢	狭山市 大字笹井	
第4号幹線水路		4,198m	飯能市 大字芦荻場	日高市 大字高富	
平松線用水路		7,150m	飯能市 大字小久保	日高市 大字下高萩	
鯉ヶ久保線用水路		1,224m	飯能市 大字芦荻場地内		

出典：維持管理計画書(入間第二用水土地改良区)

## 2.4.3 水質環境基準の指定状況と水質汚濁

### 1) 水質環境基準の類型指定

本市の主要な水域の水質環境基準の類型指定は表 2.10 のとおりである。

表 2.10 水質環境基準の指定状況

水域名	環境基準地点	該当類型(達成期間)	指定年月日
高麗川	高麗川大橋	A(イ)	平成 16 年 3 月 26 日
入間川上流 (成木川合流点より上流)	給食センター前	A(ロ)	昭和 46 年 12 月 17 日
成木川	清川橋	A(イ)	平成 15 年 3 月 28 日
入間川下流 (成木川合流点より下流)	落合橋	A(ロ)	平成 17 年 4 月 12 日

### 参考) 生活環境の保全に係る環境基準 (河川)

類型	水素イオン濃度 (pH)	生物化学的酸素要求量 (BOD)	浮遊物質量 (SS)	溶存酸素量 (DO)	大腸菌数
AA	6.5 以上 8.5 以下	1mg/L 以下	25mg/L 以下	7.5mg/L 以上	20CFU/100mL 以下
A	6.5 以上 8.5 以下	2mg/L 以下	25mg/L 以下	7.5mg/L 以上	300CFU/100mL 以下
B	6.5 以上 8.5 以下	3mg/L 以下	25mg/L 以下	5mg/L 以上	1,000CFU/100mL
C	6.5 以上 8.5 以下	5mg/L 以下	50mg/L 以下	5mg/L 以上	—
D	6.0 以上 8.5 以下	8mg/L 以下	100mg/L 以下	2mg/L 以上	—
E	6.0 以上 8.5 以下	10mg/L 以下	ごみ等の浮遊が認められないこと	2mg/L 以上	—

### 参考) 達成期間の分類

イ	直ちに達成
ロ	5年以内で可及的すみやかに達成
ハ	5年を超える期間で可及的すみやかに達成

## 2) 水質測定結果

埼玉県による「BOD」・「SS」等の水質測定結果を表 2.11、表 2.12、図 2.10 に、飯能市が行った結果を表 2.13、表 2.14、図 2.11、図 2.12 にそれぞれ示す。

表 2.11 埼玉県水質測定結果 (BOD75%値)

測定点		令和2年度	令和3年度	令和4年度	令和5年度	令和6年度
高麗川	高麗川大橋(坂戸市)	0.5	0.5	0.6	0.7	0.7
入間川	給食センター前(飯能市)	0.6	0.5	0.5	0.5	0.7
	入間大橋(川越市)	1.3	2.6	2.1	2.5	1.8
成木川	清川橋(飯能市)	0.5	0.5	0.5	0.6	0.8

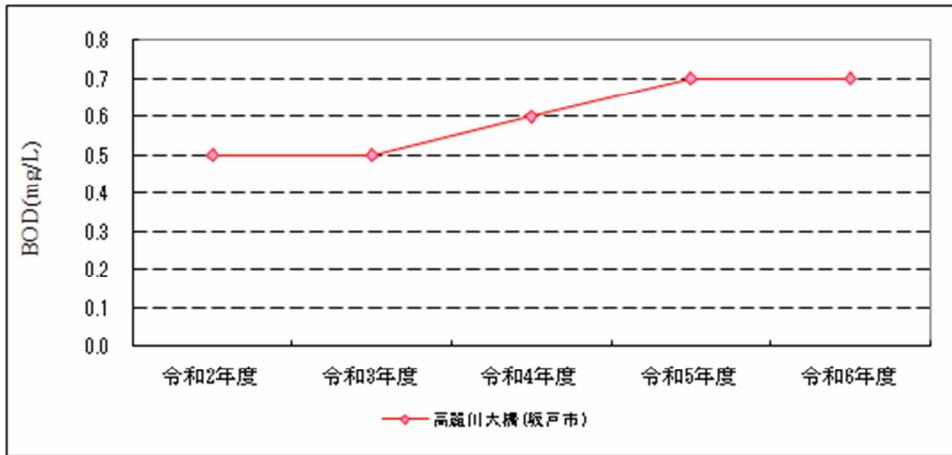
出典：公共用水域及び地下水の水質測定結果(資料編)

表 2.12 埼玉県水質測定結果 (令和 6 年度)

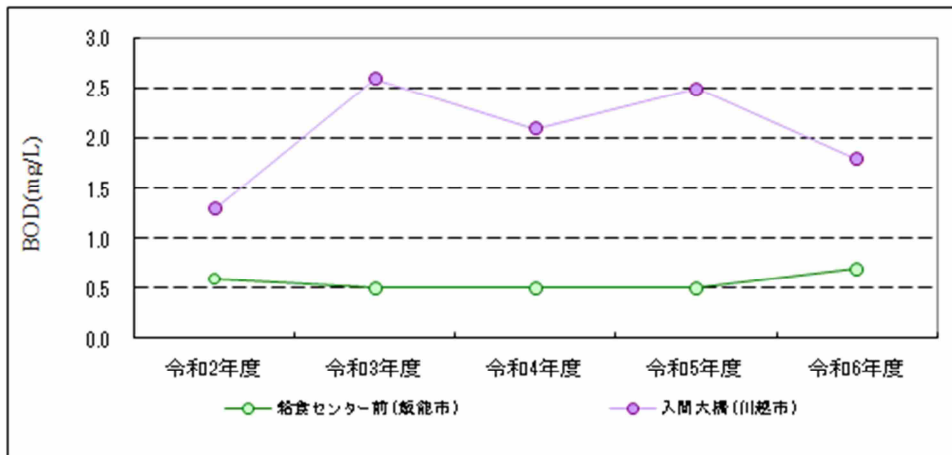
測定点		測定項目				
		pH	BOD*	SS	DO	大腸菌数
高麗川	高麗川大橋(坂戸市)	7.6	0.7	2	9.0	130
入間川	給食センター前(飯能市)	8.2	0.7	1	11.0	94
	入間大橋(川越市)	7.6	1.8	6	9.0	550
成木川	清川橋(飯能市)	8.1	0.8	1	10.0	200

\* BOD75%値を記載

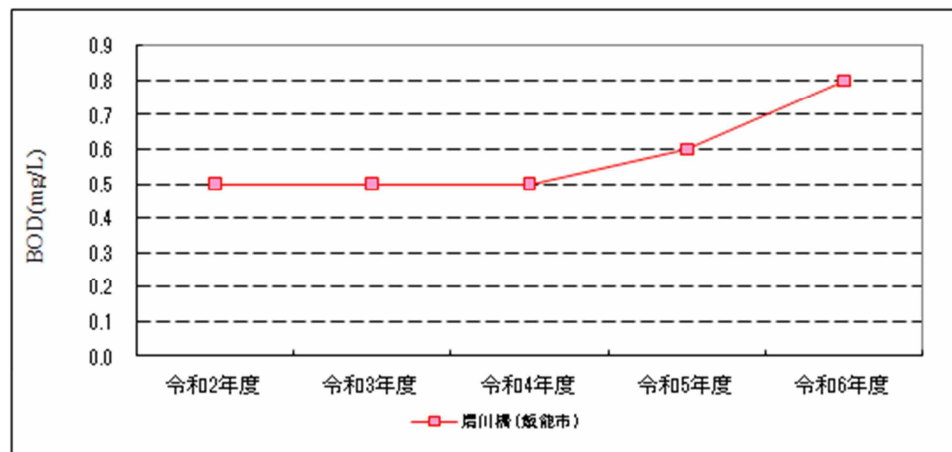
出典：公共用水域及び地下水の水質測定結果(資料編)



高麗川



入間川



成木川

図 2.10 高麗川・入間川・成木川における BOD 経年変化

表 2.13 飯能市水質測定結果 (BOD75%値)

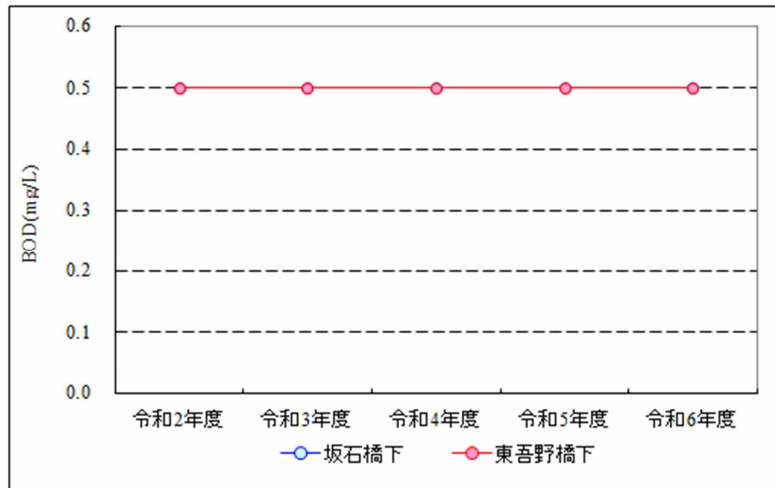
単位:mg/L

測定点		令和2年度	令和3年度	令和4年度	令和5年度	令和6年度
高麗川	坂石橋下	0.5	0.5	0.5	0.5	0.5
	東吾野橋下	0.5	0.5	0.5	0.5	0.5
入間川	中郷橋下	0.5	0.5	0.5	0.5	0.5
	弁天河原	0.5	0.5	0.5	0.5	0.5
	開運橋下	0.5	0.5	0.6	0.5	0.5
	上赤沢バス折返場下	0.5	0.5	0.5	0.5	0.5
	小岩井取水堰下	0.5	0.5	0.5	0.5	0.5
	割岩橋下	0.6	0.5	0.6	0.6	0.6
	阿岩橋下	1.7	4.3	3.5	2.9	2.1
成木川	清川橋下	0.5	0.5	0.7	0.5	0.5
中藤川	一ノ瀬橋下	0.5	0.5	0.6	0.5	0.5
藤田堀	岩沢350番地先	3.9	4.1	3.2	4.5	2.1
南小畔川	青木・下加治境	1.3	1.0	1.7	1.4	1.9

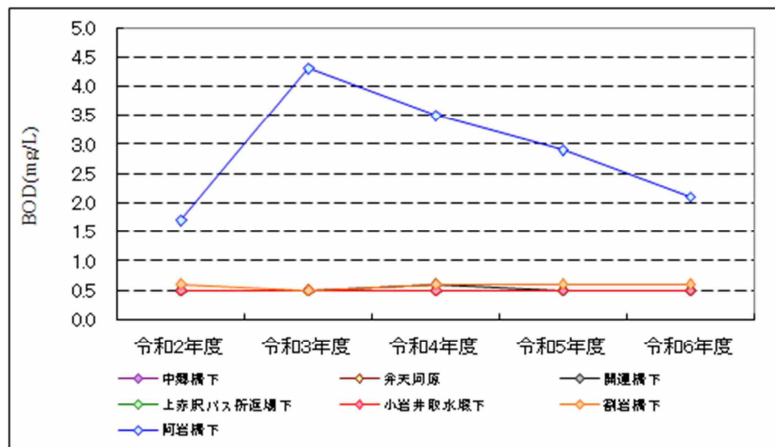
表 2.14 飯能市水質測定結果 (令和6年度)

測定点	測定項目					
	pH (-)	BOD* (mg/L)	SS (mg/L)	DO (mg/L)	大腸菌数 (CFU/100mL)	
高麗川	坂石橋下	7.8	0.5	1	10.9	94
	東吾野橋下	7.8	0.5	1	10.9	72
入間川	中郷橋下	7.6	0.5	1	10.6	50
	弁天河原	7.5	0.5	1	10.6	35
	開運橋下	7.6	0.5	1	10.5	45
	上赤沢バス折返場下	7.6	0.5	1	10.4	93
	小岩井取水堰下	7.7	0.5	1	10.6	69
	割岩橋下	7.8	0.5	1	10.6	93
	阿岩橋下	7.6	2.1	2	9.0	1,150
成木川	清川橋下	7.8	0.5	2	10.6	170
中藤川	一ノ瀬橋下	7.7	0.5	1	10.7	245
藤田堀	岩沢350番地先	7.1	2.1	2	7.6	2,828
南小畔川	青木・下加治境	7.4	1.9	2	8.9	1,472

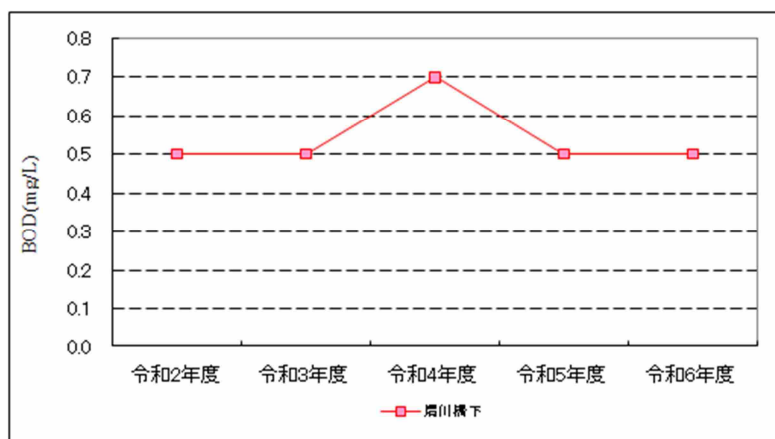
\*BOD75%値を記載



高麗川

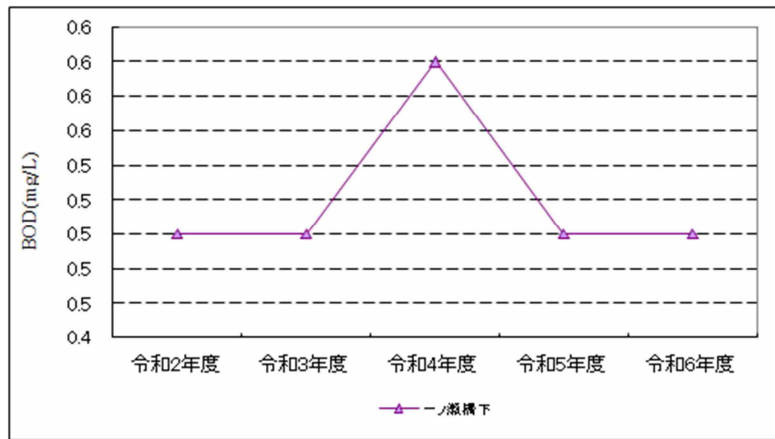


入間川

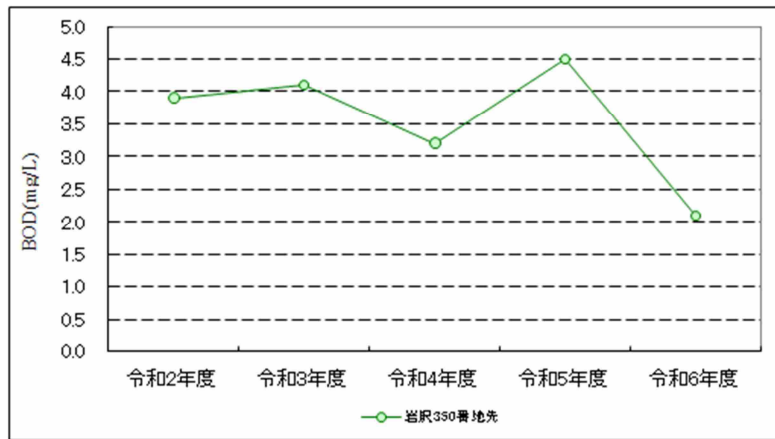


成木川

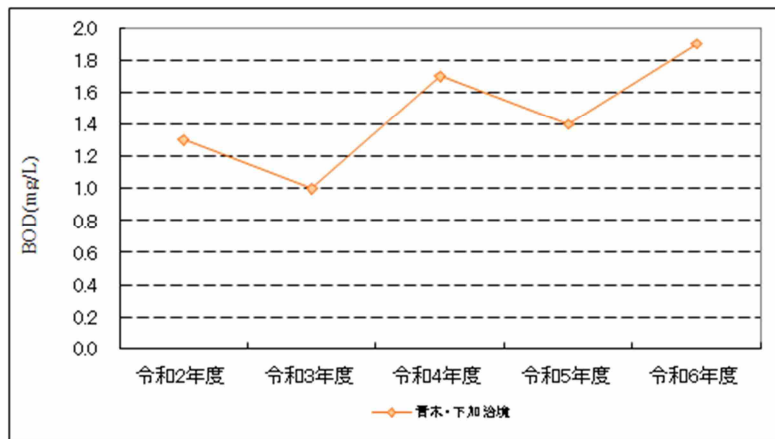
図 2.11 高麗川・入間川・成木川における BOD 経年変化



中藤川



藤田堀



南小畔川

図 2.12 中藤川・藤田堀・南小畔川における BOD 経年変化

## 2.5 生活排水処理施設の整備状況

### 2.5.1 公共下水道

公共下水道は、昭和28年に下水道法の事業認可を受け工事に着手し、以来管きょ、ポンプ場及び終末処理場の整備を進め、令和6年度末で、整備面積は約1,091ha、整備人口は57,071人となっている。

### 2.5.2 合併処理浄化槽

合併処理浄化槽は、公共下水道の集合処理と比較して、生活排水処理施設としての投資効果が早く現れ、個別の対応が可能であるため、多くの地域を合併処理浄化槽整備区域としている。

合併処理浄化槽の補助設置数を表2.15、地区別浄化槽設置割合を表2.16に示す。

表 2.15 合併処理浄化槽の補助設置数

年度	補助設置数(基)
令和2年度	43
令和3年度	46
令和4年度	27
令和5年度	18
令和6年度	16

表 2.16 地区別合併処理浄化槽設置割合

地区名	浄化槽設置数(基)	世帯数(戸)	浄化槽設置割合(%)
飯能	433	10,382	4.2
精明	1,086	7,576	14.3
加治	769	12,221	6.3
南高麗	638	951	67.1
原市場	2,056	3,038	67.7
東吾野	543	785	69.2
吾野	625	887	70.5
名栗	674	818	82.4
対象区域全体	6,824	36,658	18.6

令和6度末時点

### 2.5.3 生活排水処理率

本市の令和2年度から令和6年度における生活排水処理率の推移を表 2.17 に、生活排水処理形態別の住民基本台帳人口に対する割合を図 2.13 に示す。本市の生活排水処理率は公共下水道、合併処理浄化槽の普及にともない年々向上しており、令和7年3月31日現在 91.1%になっている。

表 2.17 生活排水処理人口の推移

単位: 人

項目	令和2年度	令和3年度	令和4年度	令和5年度	令和6年度
1.行政区域内人口	78,905	78,496	78,343	78,278	77,730
2.水洗化・生活雑排水処理人口	71,470	71,302	70,816	71,071	70,796
(1)公共下水道施設	56,309	56,255	56,462	56,881	57,071
(2)合併処理浄化槽	15,161	15,047	14,354	14,190	13,725
3.生活雑排水未処理人口	7,435	7,194	7,527	7,207	6,934
(3)水洗化・生活雑排水未処理人口 (単独処理浄化槽)	5,838	5,545	6,257	5,951	5,628
(4)非水洗化人口	1,597	1,649	1,270	1,256	1,306
生活排水処理率(%)	90.6	90.8	90.4	90.8	91.1

住民基本台帳(各年度末時点)

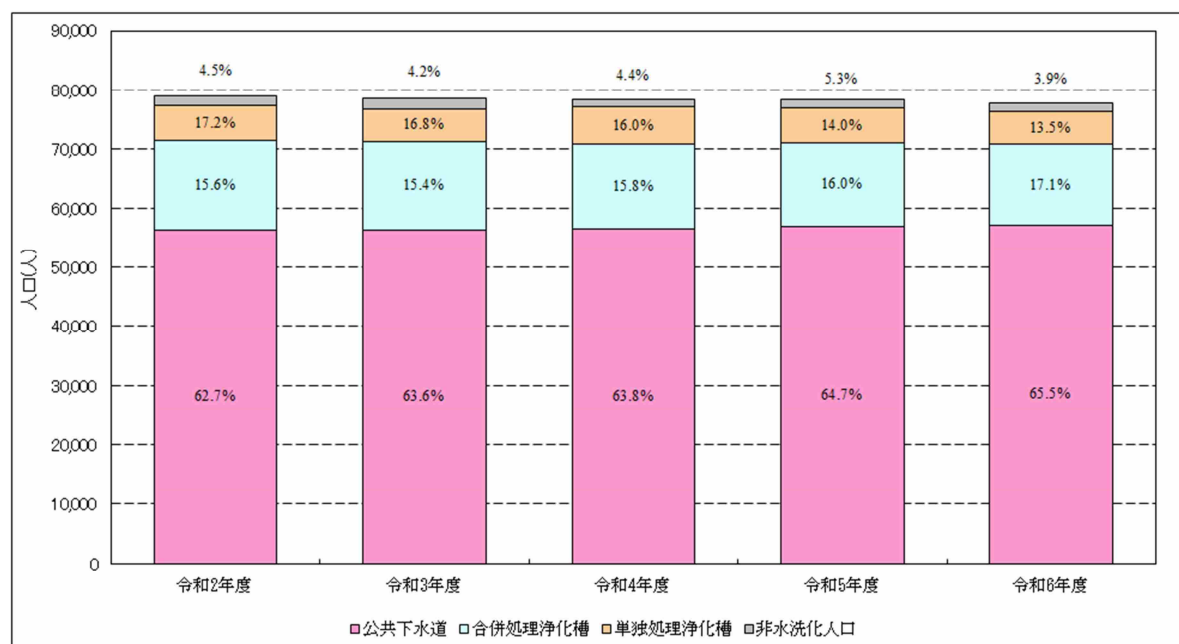


図 2.13 生活排水処理形態別の人口に対する割合

## 2.5.4 発生汚泥量の推移

合併処理浄化槽・単独処理浄化槽汚泥及びくみ取りし尿の収集量を表 2.18、図 2.14 に示す。汚泥収集量は令和6年度で21,762k/年となっており、増加傾向を示している。一方、くみ取りし尿収集量は減少傾向を示しており、浄化槽汚泥の占める割合は、令和6年度では89.7%となっている。

表 2.18 汚泥収集量の推移

単位:k/

年度	令和2年度	令和3年度	令和4年度	令和5年度	令和6年度
浄化槽汚泥	19,966	19,552	19,476	19,712	19,527
くみ取りし尿	2,546	2,481	2,407	2,309	2,235
合計	22,511	22,033	21,883	22,021	21,762

資料) 環境センター公共施設状況調査より

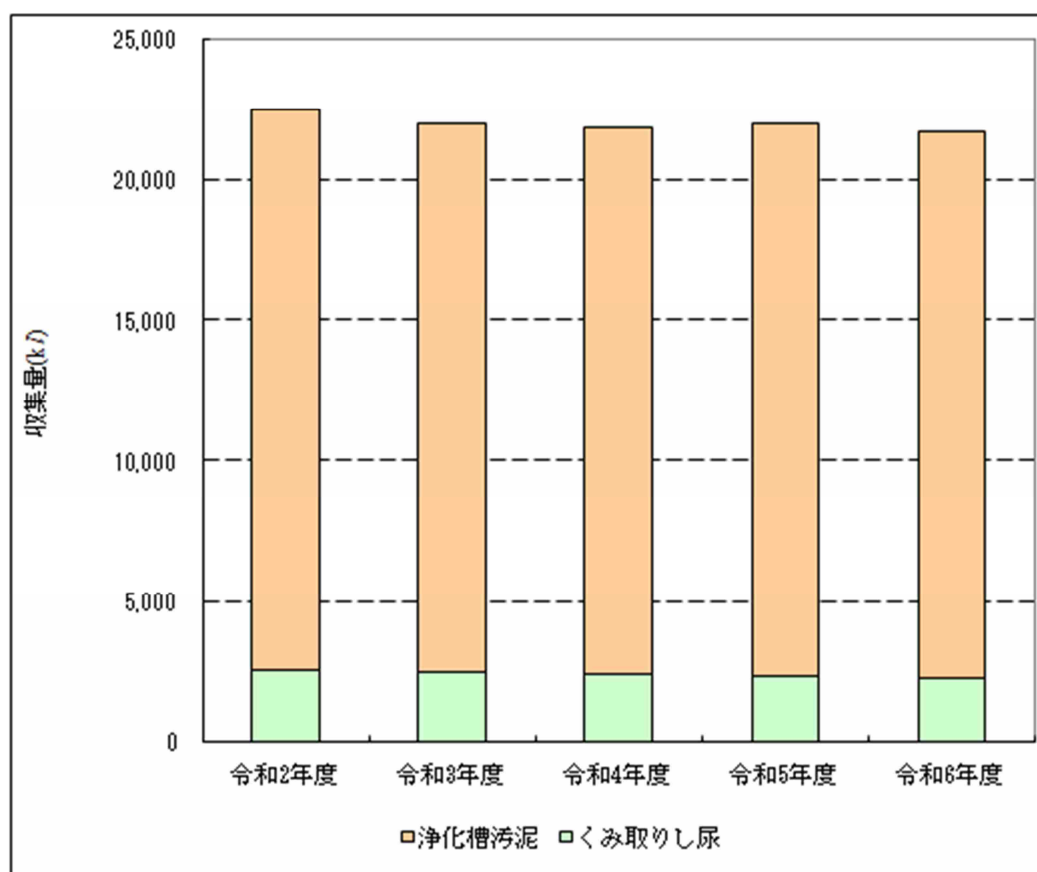


図 2.14 汚泥収集量の推移

### 3 汚水適正処理区域の設定

#### 3.1 基本事項

##### 3.1.1 埼玉県と本市の役割分担

本市の基本計画の見直しは、「埼玉県生活排水処理施設整備構想見直しに伴う市町村生活排水処理基本計画等見直し作業マニュアル 令和7年3月 埼玉県」（以下「埼玉県マニュアル」という。）に基づき、埼玉県との協議・調整を十分に図りながら、作業を進め、最終的な取りまとめを行うものである。

以下に、埼玉県と本市の役割分担を示す。

#### 【埼玉県の役割】

- ・ 現状課題の分析
- ・ 見直し方針の設定
- ・ 市町村生活排水処理基本計画等見直し作業マニュアルの作成
- ・ 市町村との協議・調整（市町村が必要とした場合は、随時、協議・調整を行い、市町村計画策定の支援を行う）
- ・ 埼玉県生活排水処理施設整備構想の策定
- ・ 埼玉県生活排水処理施設整備構想の公表（ホームページ等活用）

#### 【本市の役割】

- ・ 飯能市生活排水処理基本計画、整備計画（アクションプラン）等の見直し作業
- ・ 県との協議・調整（必要とする場合）
- ・ 飯能市生活排水処理基本計画、整備計画（アクションプラン）等の策定、公表
- ・ 県への図書提出

### 3.1.2 目標年度及び中間目標年度

今回の計画見直しにおける目標年度、中間目標年度及び現況基準年度は、「埼玉県構想」に準拠し、以下のとおりとする。

表 3.1 本計画の目標年度

項目	新計画	現計画
目標年度	令和23年度	令和7年度
中間目標年度	令和13年度 18年度	設定しない
基準年度	令和6年度	平成30年度

### 3.1.3 見直し対象区域

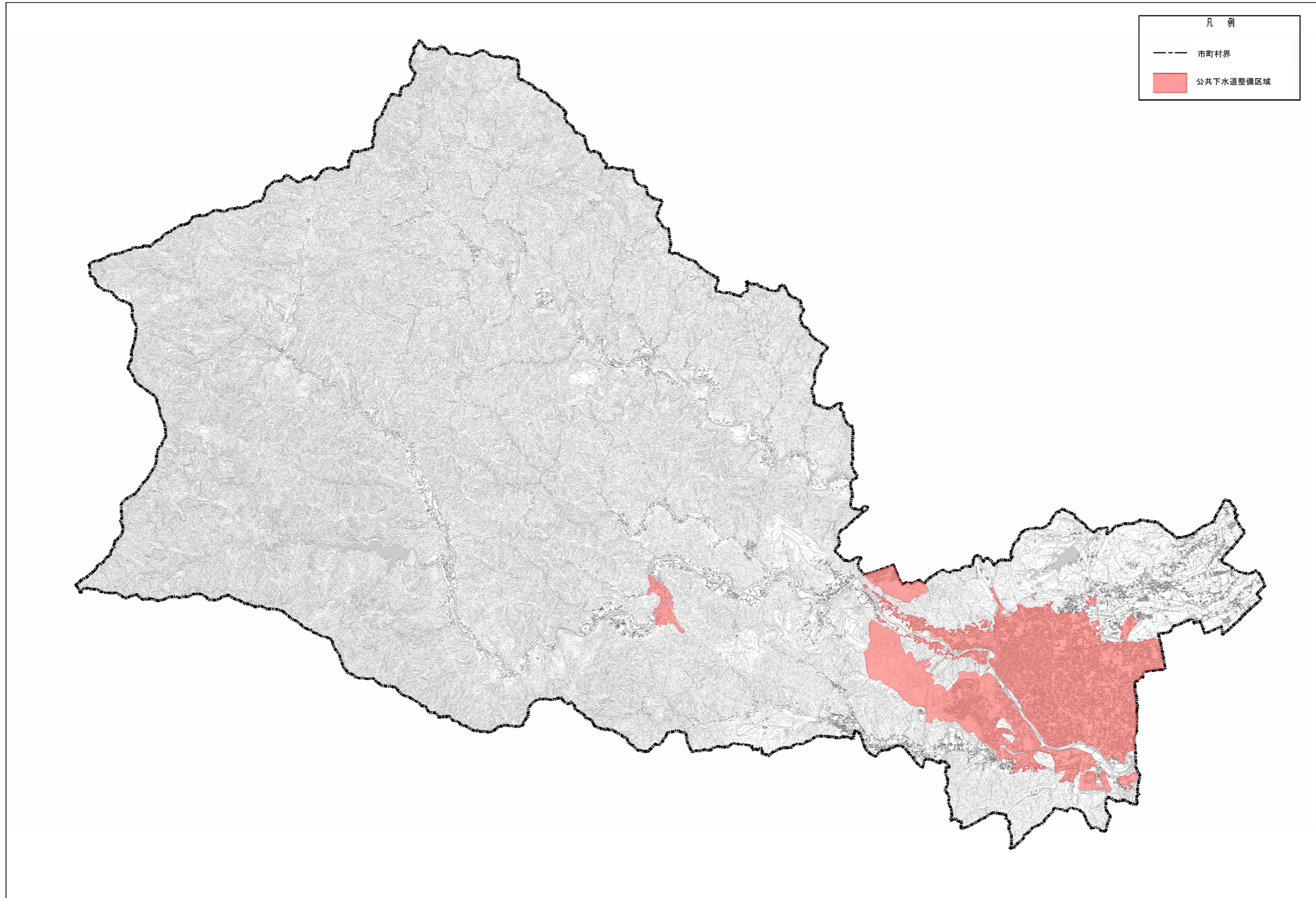
計画見直しの対象区域は、次のとおりとする。

#### 【見直し対象区域】

基準年度（令和6年度）において、次の条件に該当する区域。

○公共下水道整備区域（区域外流入・特環下水道含む公共下水道事業計画区域）以外の区域

- ・公共下水道事業計画区域：下水道法に規定による事業計画により下水道を整備する区域のこと
- ・区域外流入：一定の要件を満たし、市長の許可を得たものに限り、公共下水道事業計画区域の外から公共下水道に汚水を流入させること、またその区域のこと
- ・特環下水道：昭和63年に原市場地区特定環境保全公共下水道事業の認可を受け、平成14年度に整備が完了した下水道施設によって処理されている区域のこと



3.1 生活排水処理基本計画検討対象区域図

※未着色部分が検討対象区域

### 3.1.4 費用比較に用いる費用算出式及び耐用年数

各種整備手法の費用比較で用いる費用関数（建設費・維持管理費）を表 3.2 に示す。

表 3.2 費用関数

区分	項目	費用関数	備考	
下水道	処理施設	建設費 (万円)	$C_T=12,581.481 \times Q_d^{0.441} \times (122.0 \div 96.3)$	県内の実績より設定 $Q_d$ : 日最大汚水量( $m^3$ /日)
		維持管理費 (万円/年)	$C_T=593.91 \times Q_a^{0.329} \times (122.0 \div 96.3)$	県内の実績より設定 $Q_a$ : 日平均汚水量( $m^3$ /日)
	管きよ	建設費 (万円)	$C_T=10.57 \times L \times (122.0 \div 96.3)$	県内の実績より設定 $L$ : 管きよ延長(m)
		維持管理費 (万円/年)	$C_T=0.0105 \times L \times (122.0 \div 96.3)$	県内の実績より設定 $L$ : 管きよ延長(m)
	マンホール ポンプ	建設費 (万円)	$C_T=1,078 \times N \times (122.0 \div 96.3)$	県内の実績より設定 $N$ : ポンプ施設数(箇所)
		維持管理費 (万円/年)	$C_T=20.5 \times N \times (122.0 \div 96.3)$	県内の実績より設定 $N$ : ポンプ施設数(箇所)
集落排水	処理施設	建設費 (万円)	$C_T=2,596.355 \times P^{0.433} - 8.916 \times P - 9,894.520 \times (123.8 \div 96.7)$	県内の実績より設定 $P$ : 計画人口(人)
		維持管理費 (万円/年)	$C_T=1.50 \times P^{0.845} \times (123.8 \div 96.7)$	三省通知の設定値 $P$ : 計画人口(人)
	管きよ	建設費 (万円)	$C_T=6.30 \times L \times (123.8 \div 96.7)$	県内の実績より設定 $L$ : 管きよ延長(m)
		維持管理費 (万円/年)	$C_T=0.0019 \times L \times (123.8 \div 96.7)$	三省通知の設定値 $L$ : 管きよ延長(m)
	マンホール ポンプ	建設費 (万円)	$C_T=805 \times N \times (123.8 \div 96.7)$	県内の実績より設定 $N$ : ポンプ施設数(箇所)
		維持管理費 (万円/年)	$C_T=20.5 \times N \times (123.8 \div 96.7)$	下水道のポンプ施設維持管理費 $N$ : ポンプ施設数(箇所)
合併処理 浄化槽	本体設置費	5 人槽: 83.7 万円/基 7 人槽: 104.3 万円/基	三省通知の設定値	
	維持管理費	5 人槽: 6.5 万円/年・基 $\times (119.0 \div 96.3)$ 7 人槽: 7.7 万円/年・基 $\times (119.0 \div 96.3)$	三省通知の設定値	

※ $C_T$ : 事業費

資料)「埼玉県マニュアル」

※下水道及び集落排水の費用関数は平成 25 年度単価相当であり、国土交通省が公表している「建設工事費デフレーター」(平成 27 年度基準、下水道は「下水道」の平成 25 年度=96.3、令和 5 年度=122.0、集落排水は「農林関係公共事業」の平成 25 年度=96.7、令和 5 年度=123.8、合併処理浄化槽は平成 25 年度=96.3、令和 5 年度=119.0)を用いて令和 5 年度価格に補正している。

※浄化槽の本体設置費の費用関数は、「循環型社会形成推進交付金交付取扱要領別表 4 (公共浄化槽等整備推進事業)」の基準額を使用している。

※浄化槽の維持管理費の費用関数は、「汚水処理施設の建設費等の修正について」(平成 26 年 1 月 30 日農林水産省・国土交通省・環境省事務連絡)および「持続的な汚水処理システム構築に向けた都道府県構想策定マニュアル」(平成 26 年 1 月、国土交通省、農林水産省、環境省)の「表 3-1 (1) 経済比較における参考資料」の価格に、国土交通省が公表している「建設工事費デフレーター」(平成 27 年度基準、合併処理浄化槽は「環境衛生」の平成 25 年度=96.3、令和 5 年度=119.0)を用いて令和 5 年度価格に補正している。

整備手法の費用比較は、生活排水処理施設の耐用年数を考慮し、年当り整備費用に換算する必要がある。

生活排水処理施設の耐用年数は、汚水処理を所管する三省（国土交通省、農林水産省、環境省）が連携しとりまとめた「持続可能な汚水処理システム構築に向けた都道府県構想の見直しの推進について」（以下「三省通知」という。）や「埼玉県マニュアル」より表 3.3 のとおりとする。

表 3.3 耐用年数

区分	項目	耐用年数	備考
下水道	処理施設	33 年	土木建築物：50～70 年 機械電気設備：15～35 年
	管きよ	72 年	管きよ 50～120 年
	ポンプ施設	25 年	
集落排水	処理施設	33 年	土木建築物：50～70 年 機械電気設備：15～35 年
	管きよ	72 年	管きよ 50～120 年
	ポンプ施設	25 年	
合併処理浄化槽		32 年	躯体：30 年～50 年 機械設備類：7～15 年程度

資料) 「埼玉県マニュアル」

#### （耐用年数 設定の根拠）

##### 【処理施設】

処理施設全体の年数は、土木建築物 50 年（合併処理浄化槽の躯体が下限値のみの設定となっているため、費用比較の平等性を考慮して、国調査の下限値を採用）、機械電気設備 25 年（国調査の平均値）、土木建築物：機械電気設備の比率を 1：1 とし、以下の式に当てはめて 33 年と設定する。

$$\frac{1}{\left(\frac{0.5}{50} + \frac{0.5}{25}\right)} = 33 \text{年}$$

##### 【管きよ】

管きよの年数は、下水道供用開始後 30 年以上経過している市町村（組合含む。）に対して、管きよの施工年度（10 年区切り）毎の総延長とそのうちの更新済延長及び使用している最古管きよについて国が調査し、その平均経過年数である 72 年と設定する。

##### 【ポンプ施設(マンホールポンプ)】

マンホールポンプの年数は、管きよを敷設するときに設置するマンホールにポンプ設備等を導入するものと考え、機械電気設備のみとし 25 年（国調査の平均値）と設定する。

【合併処理浄化槽】

合併処理浄化槽全体の年数は、躯体 40 年、機器設備類 11 年（国調査の平均値）、躯体：機器設備類の比率を 9：1 とし、以下の式に当てはめて 32 年と設定する。

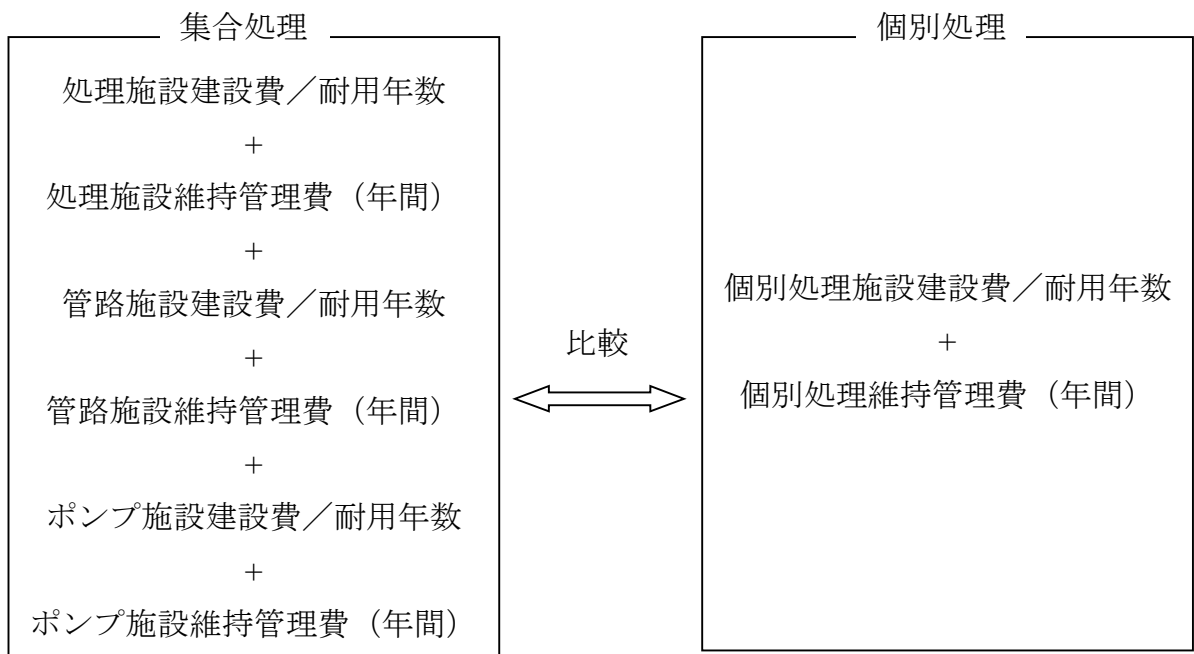
$$\frac{1}{\left(\frac{0.9}{40} + \frac{0.1}{11}\right)} = 32\text{年}$$

(判定指標)

集合処理が個別処理よりも経済的になるのは、次式を満足する場合である。

集合処理の年間費用（万円／年）

個別処理の年間費用（万円／年）



## 3.2 検討単位区域の設定

### 3.2.1 家屋間限界距離を用いた検討単位区域の設定

検討単位区域とは、対象区域の集合処理と個別処理の比較を行うための家屋の集合体のことで、前項で整理する流域界内での設定を原則とする。

検討単位区域の設定方法は、**図 3.3** の手順で行う。(具体的な作業内容は、次頁より示す。)

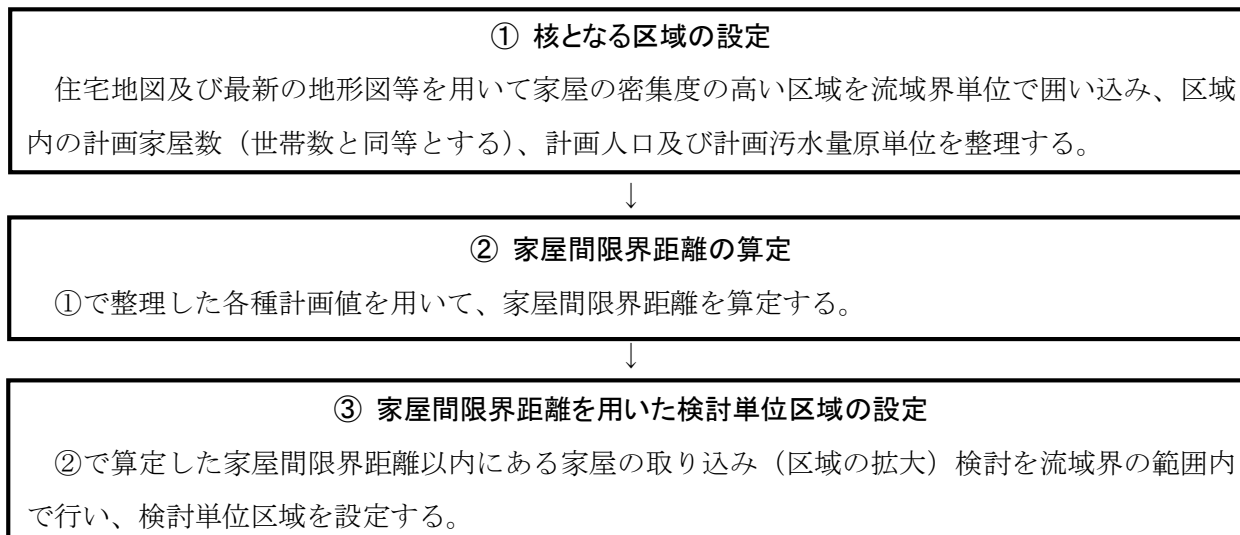


図 3.3 検討単位区域の設定手順

i) 区域の設定について 【検討単位区域の設定作業】

1) 核となる区域の設定

家屋間限界距離とは、母体となる家屋集合体（以下「核となる区域」という。）に1軒の家屋を接続して集合処理する場合とその1軒を個別処理する場合の費用が一致する接続管きょ延長のことである。（家屋間限界距離の概念はP.34参照）

したがって、家屋間限界距離による検討単位区域の設定を行うためには、あらかじめ核となる区域を設定しておく必要がある。

核となる区域は、最新の住宅地図及び地形図等を参考として家屋の密集度の高い地区を中心に家屋等を囲い込んで、流域界単位で設定する。

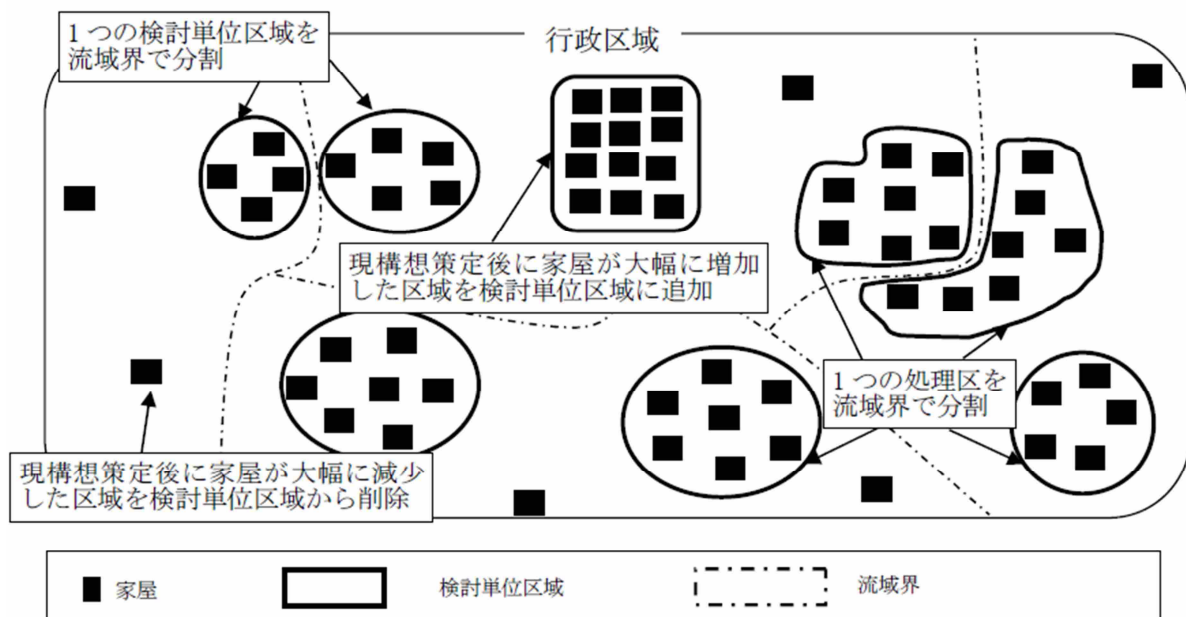


図 3.4 核となる区域設定の概念

## ii) 区域の囲い込み方法について

検討単位区域の囲い込みは、次の要領で行うことを原則とする。

- 原則として居住家屋及び学校等公共施設、事務所ビル、工場等の生活排水が発生する施設（以下「家屋等」という。）を対象に囲い込みを行う。
- 囲い込みの対象外となる施設としては、作業場、納屋、倉庫、ガレージ、畜舎、ビニールハウス等が挙げられる。
- 住宅地と農耕地、山林等の境界は、住宅地図等に植生界として図示されているので、それに沿って囲い込みを行う。
- 離れた家屋等を一体的に囲い込む場合は、管きょルートとなる道路に沿って囲い込みを行う。この際、離れた家屋等までの距離は40mを目安とする。
- 現時点で宅地造成が行われている区域及び宅地造成が確実な区域は、家屋が建設された時点进行想定して囲い込みを行う。
- 大きな河川、鉄道等複数箇所での管きょの横断が困難な場合が想定される障害物がある場合には、別々の検討単位区域として囲い込みを行う。

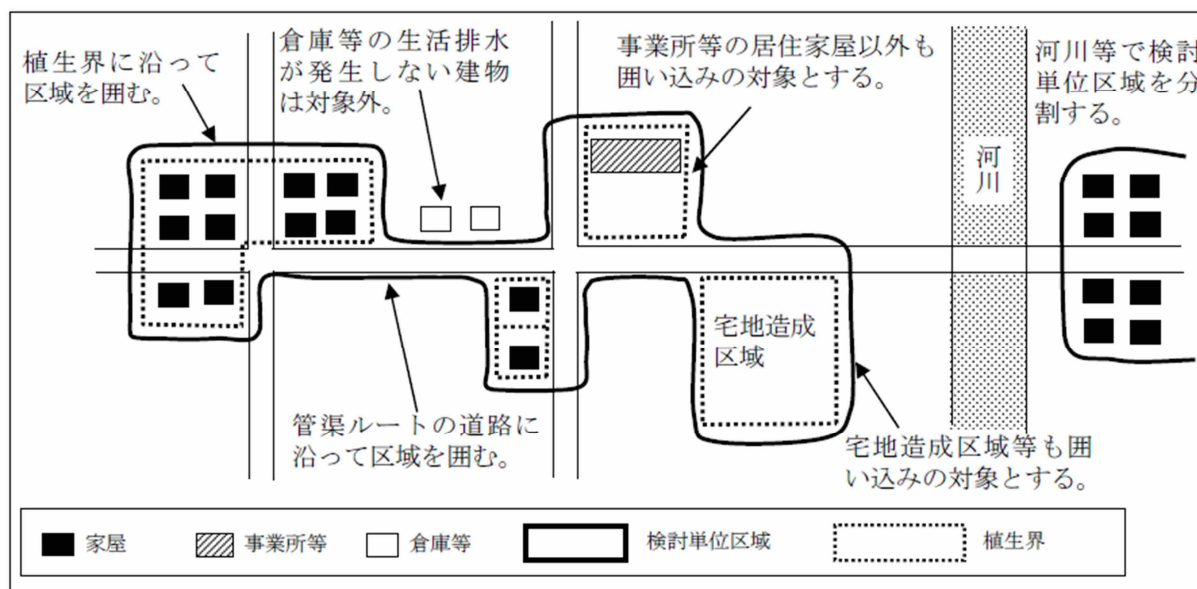


図 3.5 検討単位区域の囲い込み方法の概念

### iii) 各種計画値の設定

ここでは、核となる区域についての家屋間限界距離を算定するために必要とされる計画家屋数、計画人口及び計画汚水量原単位についての設定を行う。

#### 【計画家屋数の設定】

計画家屋数は、一般家庭とその他施設に区分して設定する。

##### <一般家庭の場合>

- ・住宅地図等を用いて核となる区域の現況家屋数をカウントする。
- ・カウントした現況家屋数について、住民基本台帳等による地区別世帯数との比較を行い、乖離が確認される場合には、地区単位等で補正を行う。
- ・設定した現況家屋数に将来家屋数の増減率を乗じて計画家屋数を算定する。

##### <一般家庭以外の施設の場合>

「建築物の用途別による尿尿浄化槽の処理対象人員算定基準（JIS A3302:2000）」を参考にして処理対象人員を算定する。

算定した処理対象人員を1世帯当たりの計画人口で除して家屋数に換算する。

#### 【計画人口の設定】

計画人口は、次の式により算定する。また、一般家屋以外の施設についても換算家屋数を用いて同様の式で計画換算人口を算定する。

- ・計画人口＝計画家屋数×1世帯当たり計画人口

#### 【計画汚水量原単位】

計画汚水量原単位は、3.1.4 費用比較に用いる費用算出式及び耐用年数を参考に設定する。設定した計画汚水量原単位と計画人口から、次の式を用いて計画汚水量を算定する。

- ・計画汚水量＝計画人口×計画汚水量原単位

## 2) 家屋間限界距離の算定

家屋間限界距離は、核となる区域周辺の1つの家屋について、図3.6に示す2案（「核となる区域に取り込み集合処理」と「核となる区域に取り込まずに個別処理」）の費用が一致する接続管きよ延長のことである。

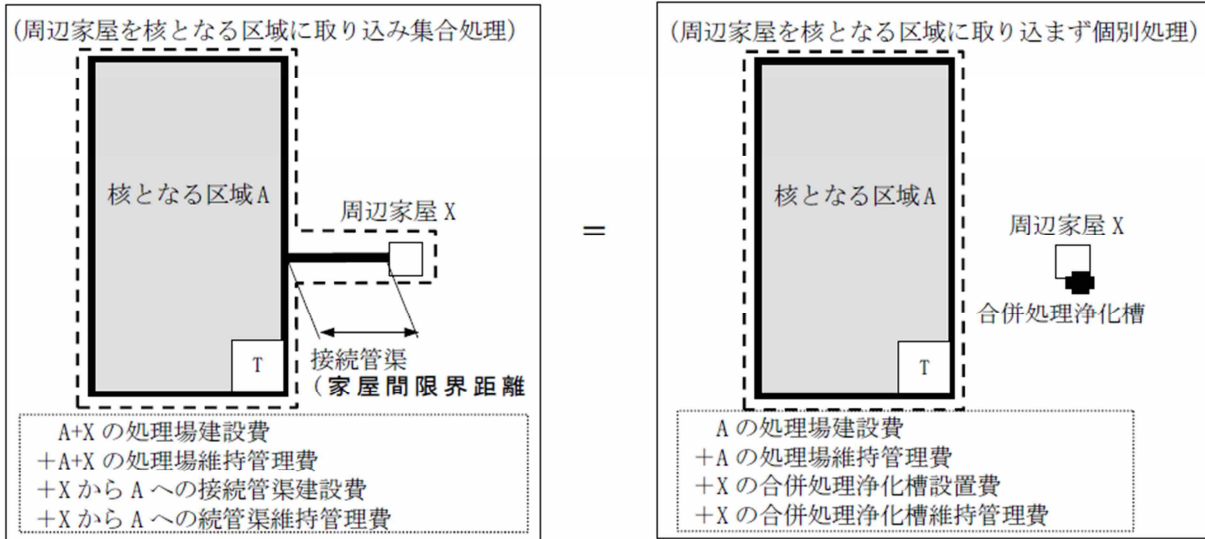


図 3.6 家屋間限界距離の概念

## 3) 家屋間限界距離を用いた検討単位区域の設定

2)で前項までに設定した家屋限界距離を用いて核となる区域周辺の家屋の取り込み検討を行い、検討単位区域の設定を行う。

核となる区域周辺の家屋については、図3.8に示すように、算定した家屋間限界距離以内に位置する周辺家屋を取り込むこととする。

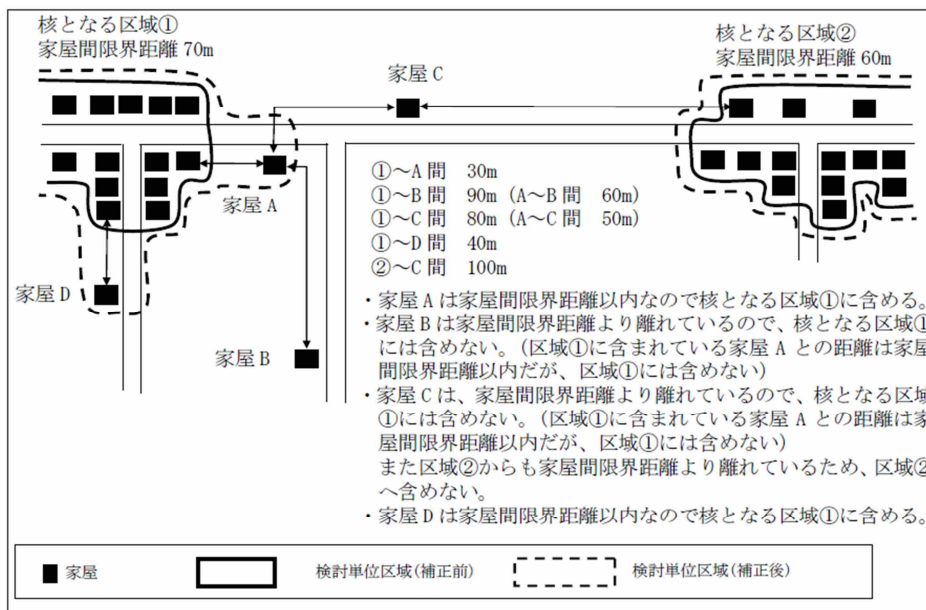


図 3.7 家屋限界距離を用いた検討単位区域設定の概念

### 3.2.2 家屋間限界距離による検討単位区域同士の接続検討

前項までに設定した検討単位区域は、流域界を越えないことを原則としてきた。

ここでは、隣接する別流域界の2つの検討単位区域について、家屋間限界距離を用いた接続検討を行うものである。

該当する2つの検討単位区域の家屋間限界距離を算定し、その延長が長い方を採用値とし、2つの検討単位区域がその値の範囲内の場合には両者を接続して1つの検討単位区域として取り扱うことができることとする。

ただし、整備状況や汚濁負荷発生量を流域界単位で把握する必要があるため、流域界を越えて接続する場合でも各種諸元は流域界単位で整理する。

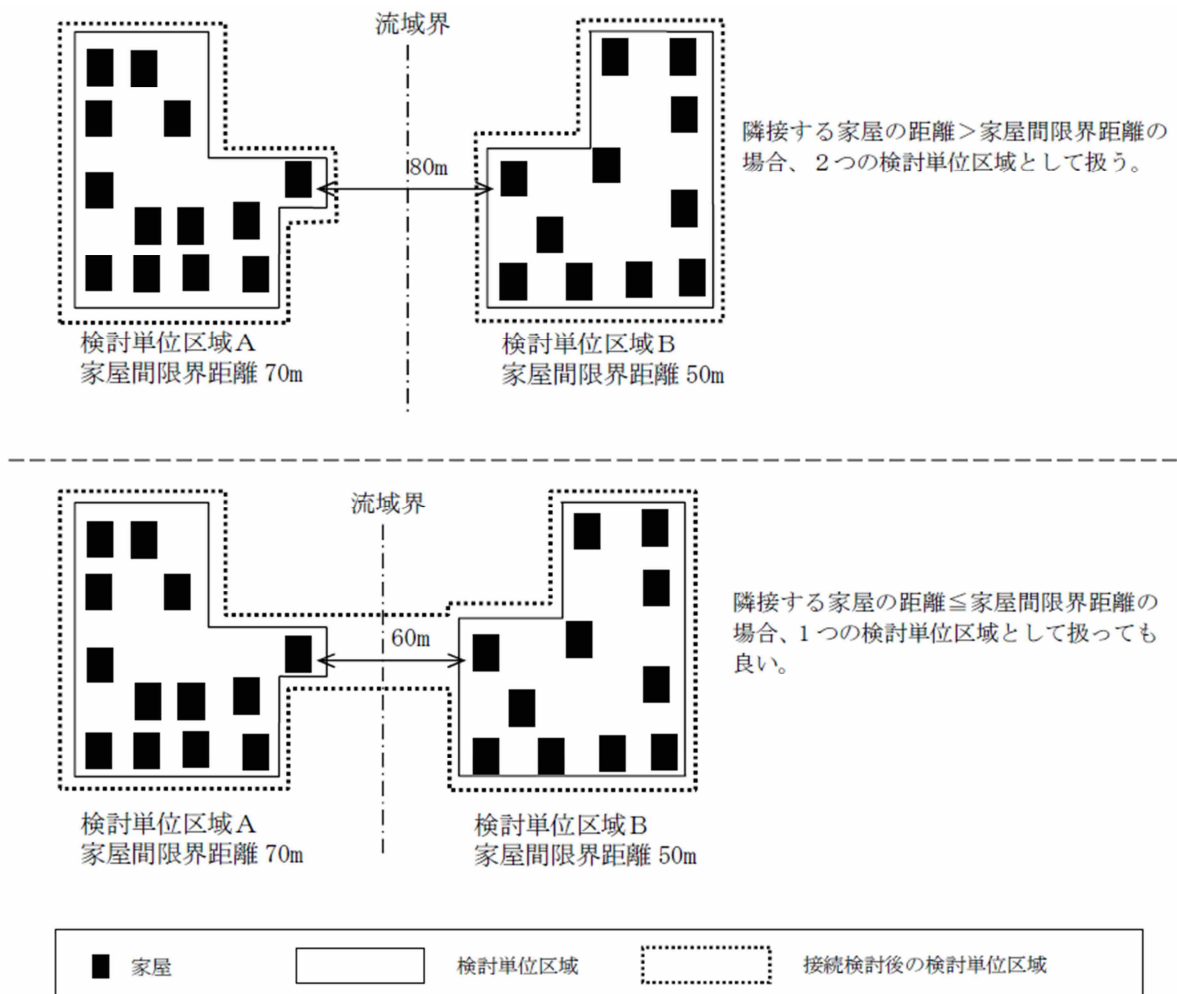


図 3.8 検討単位区域の補正（流域界を越えた接続検討）の概念

### 3.3 計算シート

埼玉県より提示された市町村調書表計算シートを示す。

表 3.6 市町村調書表計算シート

番号	名称	概要	マニュアル参照ページ	入力項目数	備考
シート1	構想に用いるフレーム値等の設定	行政区域全体の面積や人口・家屋数と使用する汚水量原単位等について整理する。	第2章 2-5	11	必須
シート2-1	事業実施区域の整理	事業実施区域の面積や区域内人口、家屋数、汚水量、残整備の概算事業費等について整理する。	第1章 1-2	23/実施区域	必須
シート2-2	流域別の事業実施区域の整理	事業実施区域の面積や区域内人口、家屋数、汚水量について、流域界単位で整理する。		14/実施区域	必須
シート3	事業実施区域の処理施設調査	事業実施区域の集合処理施設について諸元を整理し、事業実施区域へ新たな区域の接続が可能か判定を行う。	第4章 4-1-1 (3)	6/実施区域	必須
シート4	検討単位区域の整理	核となる区域を設定し、家屋間限界距離による補正を行い、最終的な検討単位区域の諸元を整理する。	第3章 3-1-1	19/検討単位区域	必須
シート5	流域界を越える等の検討単位区域の接続検討	設定した検討単位区域を流域界を越えて接続する場合に、接続が可能か判定を行う。	第3章 3-1-2	3/検討単位	任意
シート6-1	検討単位区域の費用比較	各整備手法での概算事業費の比較を行い、最も効率的な整備手法を設定する。	第4章 4-1-1	18/検討単位区域	必須
シート6-2	検討単位区域の費用比較内訳（詳細）	シート6-1の概算事業費の内訳（施設別建設費・維持管理費）を表示する。		0	自動入力
シート7	整備手法・事業手法の整理	検討単位区域の整備手法や事業手法を検討を行い、令和2年県構想時検討内容との比較や水質保全上の比較の必要性を整理する。	第4章 全般	7/検討単位区域	必須
シート8	検討単位区域の検討結果整理	各検討単位区域の検討結果を整理する。また総合的な判断に基づき、最終的な事業手法の設定を行う。	第5章 5-1-1、5-1-2	6/検討単位区域	必須
シート9	検討結果総括表	事業実施区域及び検討単位区域の各種諸元を事業手法別に整理する。		0	自動入力
シート10	段階的整備計画	事業実施区域及び検討単位区域の整備時期から5年単位の段階的整備計画を整理する。		0	自動入力

表 3.7 検討単位区域一覧 (1/5)

検討単位区域 (ブロック) 名称	流域名称	水質環境 基準の 類型	水質環境 基準の 達成状況	地域区分 ①：農業振興 地域 ②：その他	(1) 統となる区域 基礎情報の整理									
					① 計画面積 (R23) (ha)	一般家庭				その他施設		⑤ (⑤+⑥) 計画人口 合計 (R23) (人)	計画汚水量(R23)	
						計画家庭数		計画人口		⑥ 計画処理 対象人員 (R23) (人)	⑦ 計画施設 家庭数 (R23) (戸)		⑧ 日平均 (m <sup>3</sup> /日)	⑨ 日最大 (m <sup>3</sup> /日)
						② R6年度 (現況) (戸)	③ R23年度 (目標年度) (戸)	④ R6年度 (現況) (人)	⑤ R23年度 (目標年度) (人)					
No. 1	天神橋上流	A	達成	①	0.58	8	5	16	10	0	0	10	3.2	5.4
No. 2	成木川合流点 上流	A	達成	②	0.74	1	1	2	1	0	0	1	0.3	0.5
No. 3	天神橋上流	A	達成	①	0.56	20	14	40	25	0	0	25	8.0	13.5
No. 4	天神橋上流	A	達成	①	0.21	7	5	15	9	0	0	9	2.9	4.9
No. 5	天神橋上流	A	達成	①	1.81	24	18	51	31	0	0	31	9.9	16.7
No. 6	天神橋上流	A	達成	①	2.77	26	19	55	34	0	0	34	10.9	18.4
No. 7	天神橋上流	A	達成	①	1.16	22	16	45	28	0	0	28	9.0	15.1
No. 8	天神橋上流	A	達成	①	0.79	5	3	10	6	115	16	121	38.7	65.3
No. 9	天神橋上流	A	達成	①	0.55	7	5	15	9	0	0	9	2.9	4.9
No. 10	天神橋上流	A	達成	①	1.49	8	6	17	11	0	0	11	3.5	5.9
No. 11	天神橋上流	A	達成	①	1.03	10	7	21	13	0	0	13	4.2	7.0
No. 12	天神橋上流	A	達成	①	0.95	11	8	23	14	0	0	14	4.5	7.6
No. 13	天神橋上流	A	達成	①	0.57	18	13	38	23	0	0	23	7.4	12.4
No. 14	天神橋上流	A	達成	①	0.89	12	8	25	15	0	0	15	4.8	8.1
No. 15	天神橋上流	A	達成	①	2.34	23	16	48	29	0	0	29	9.3	15.7
No. 16	天神橋上流	A	達成	①	7.36	57	41	119	74	63	9	137	43.8	74.0
No. 17	天神橋上流	A	達成	①	2.79	20	15	42	26	0	0	26	8.3	14.0
No. 18	天神橋上流	A	達成	①	0.50	12	8	25	15	0	0	15	4.8	8.1
No. 19	天神橋上流	A	達成	①	0.98	8	5	16	10	0	0	10	3.2	5.4
No. 20	天神橋上流	A	達成	①	0.63	14	10	28	17	0	0	17	5.4	9.2
No. 21	天神橋上流	A	達成	①	1.72	17	12	35	21	0	0	21	6.7	11.3
No. 22	天神橋上流	A	達成	①	1.96	15	11	32	20	0	0	20	6.4	10.8
No. 23	天神橋上流	A	達成	①	2.05	36	26	75	46	0	0	46	14.7	24.8
No. 24	天神橋上流	A	達成	①	0.94	13	9	26	16	0	0	16	5.1	8.6
No. 25	天神橋上流	A	達成	①	0.62	8	5	16	10	0	0	10	3.2	5.4
No. 26	天神橋上流	A	達成	①	0.84	11	8	22	14	0	0	14	4.5	7.6
No. 27	天神橋上流	A	達成	①	4.12	11	8	23	14	330	47	344	110.1	185.8
No. 28	天神橋上流	A	達成	①	3.38	60	43	125	77	0	0	77	24.6	41.6
No. 29	天神橋上流	A	達成	①	1.52	31	22	64	39	0	0	39	12.5	21.1
No. 30	天神橋上流	A	達成	①	2.73	34	25	71	44	0	0	44	14.1	23.8
No. 31	天神橋上流	A	達成	①	1.00	14	10	28	17	0	0	17	5.4	9.2
No. 32	天神橋上流	A	達成	①	1.13	14	10	30	19	0	0	19	6.1	10.3
No. 33	天神橋上流	A	達成	①	0.66	8	6	17	11	0	0	11	3.5	5.9
No. 34	天神橋上流	A	達成	①	1.42	14	10	30	19	0	0	19	6.1	10.3
No. 35	天神橋上流	A	達成	①	0.58	8	6	17	11	0	0	11	3.5	5.9
No. 36	天神橋上流	A	達成	①	1.30	11	8	22	14	0	0	14	4.5	7.6
No. 37	天神橋上流	A	達成	①	1.26	8	6	17	11	0	0	11	3.5	5.9
No. 38	天神橋上流	A	達成	①	1.04	9	7	19	12	0	0	12	3.8	6.5
No. 39	天神橋上流	A	達成	①	0.82	8	6	17	11	0	0	11	3.5	5.9
No. 40	天神橋上流	A	達成	①	2.88	35	25	73	45	0	0	45	14.4	24.3
No. 41	天神橋上流	A	達成	①	1.90	17	12	35	21	645	92	666	213.1	359.6
No. 42	天神橋上流	A	達成	①	1.03	16	11	33	20	0	0	20	6.4	10.8
No. 43	天神橋上流	A	達成	①	4.42	50	35	103	63	82	12	145	46.4	78.3
No. 44	天神橋上流	A	達成	①	2.96	54	39	113	69	0	0	69	22.1	37.3
No. 45	天神橋上流	A	達成	①	2.98	39	28	81	50	0	0	50	16.0	27.0
No. 46	天神橋上流	A	達成	①	1.54	14	10	30	18	0	0	18	5.8	9.7
No. 47	天神橋上流	A	達成	①	2.81	32	23	65	41	0	0	41	13.1	22.1
No. 48	天神橋上流	A	達成	①	0.55	8	5	16	10	0	0	10	3.2	5.4
No. 49	天神橋上流	A	達成	①	0.45	8	6	17	11	0	0	11	3.5	5.9
No. 50	天神橋上流	A	達成	①	1.94	24	17	49	30	0	0	30	9.6	16.2

表 3.8 検討単位区域一覧 (2/5)

検討単位区域 (ブロック) 名称	流域名称	水質環境 基準の 類型	水質環境 基準の 達成状況	地域区分 ①：農業振興 地域 ②：その他	(1) 核となる区域 基礎情報の整理									
					① 計画面積 (R23) (ha)	一般家庭				その他施設			計画汚水量(R23)	
						計画家庭数		計画人口		⑥ 計画処理 対象人員 (R23) (人)	⑦ 計画換算 家庭数 (R23) (戸)	⑧ 計画人口 合計 (R23) (人)	⑨ 日平均 (㎥/日)	⑩ 日最大 (㎥/日)
						② R6年度 (現況) (戸)	③ R23年度 (目標年度) (戸)	④ R6年度 (現況) (人)	⑤ R23年度 (目標年度) (人)					
No. 51	成木川合流点 上流	A	達成	②	1.89	14	10	28	17	0	0	17	5.4	9.2
No. 52	成木川合流点 上流	A	達成	②	0.59	10	7	21	13	0	0	13	4.2	7.0
No. 53	成木川合流点 上流	A	達成	②	1.48	18	13	38	23	0	0	23	7.4	12.4
No. 54	成木川合流点 上流	A	達成	②	0.61	8	6	17	11	0	0	11	3.5	5.9
No. 55	成木川合流点 上流	A	達成	②	0.72	16	11	33	20	0	0	20	6.4	10.8
No. 56	成木川合流点 上流	A	達成	②	1.27	14	10	30	18	0	0	18	5.8	9.7
No. 57	成木川合流点 上流	A	達成	②	1.77	2	1	4	3	40	6	43	13.8	23.2
No. 58	成木川合流点 上流	A	達成	②	3.20	35	25	74	46	0	0	46	14.7	24.8
No. 59	成木川合流点 上流	A	達成	②	5.11	40	29	83	51	85	12	136	43.5	73.4
No. 60	成木川合流点 上流	A	達成	②	8.94	97	70	202	124	0	0	124	39.7	67.0
No. 61	成木川合流点 上流	A	達成	②	2.59	14	10	30	19	0	0	19	6.1	10.3
No. 62	成木川合流点 上流	A	達成	②	0.62	9	7	19	12	0	0	12	3.8	6.5
No. 63	成木川合流点 上流	A	達成	②	3.13	29	20	60	37	0	0	37	11.8	20.0
No. 64	我木川合流点上流	A	達成	②	0.92	13	9	26	16	0	0	16	5.1	8.6
No. 65	我木川合流点上流	A	達成	②	0.28	8	5	16	10	0	0	10	3.2	5.4
No. 66	我木川合流点上流	A	達成	②	0.38	8	6	17	11	0	0	11	3.5	5.9
No. 67	我木川合流点上流	A	達成	②	6.53	70	50	145	90	0	0	90	28.8	48.6
No. 68	我木川合流点上流	A	達成	②	2.29	33	23	68	42	0	0	42	13.4	22.7
No. 69	我木川合流点上流	A	達成	②	1.91	15	11	32	20	0	0	20	6.4	10.8
No. 70	我木川合流点上流	A	達成	②	1.08	11	8	23	14	0	0	14	4.5	7.6
No. 71	我木川合流点上流	A	達成	②	0.77	8	6	17	11	0	0	11	3.5	5.9
No. 72	我木川合流点上流	A	達成	②	1.39	17	12	35	21	0	0	21	6.7	11.3
No. 73	我木川合流点上流	A	達成	②	0.81	9	7	19	12	0	0	12	3.8	6.5
No. 74	我木川合流点上流	A	達成	②	0.28	6	5	13	8	0	0	8	2.6	4.3
No. 75	我木川合流点上流	A	達成	②	0.79	14	10	30	18	0	0	18	5.8	9.7
No. 76	我木川合流点上流	A	達成	②	0.45	8	5	16	10	0	0	10	3.2	5.4
No. 77	我木川合流点上流	A	達成	②	1.00	10	7	21	13	0	0	13	4.2	7.0
No. 78	我木川合流点上流	A	達成	②	2.50	37	27	77	48	0	0	48	15.4	25.9
No. 79	我木川合流点上流	A	達成	②	1.20	12	8	25	15	0	0	15	4.8	8.1
No. 80	我木川合流点上流	A	達成	②	3.64	51	36	105	65	0	0	65	20.8	35.1
No. 81	我木川合流点上流	A	達成	①	2.12	34	24	70	43	0	0	43	13.8	23.2
No. 82	我木川合流点上流	A	達成	①	4.04	64	46	133	82	0	0	82	26.2	44.3
No. 83	我木川合流点上流	A	達成	①	1.09	27	20	56	35	0	0	35	11.2	18.9
No. 84	我木川合流点上流	A	達成	①	1.57	20	15	42	26	0	0	26	8.3	14.0
No. 85	我木川合流点上流	A	達成	①	2.37	27	20	56	35	0	0	35	11.2	18.9
No. 86	我木川合流点上流	A	達成	①	0.54	8	5	16	10	0	0	10	3.2	5.4
No. 87	我木川合流点上流	A	達成	①	1.11	10	7	21	13	0	0	13	4.2	7.0
No. 88	我木川合流点上流	A	達成	①	0.91	18	13	38	23	0	0	23	7.4	12.4
No. 89	我木川合流点上流	A	達成	①	1.34	34	25	71	44	0	0	44	14.1	23.8
No. 90	我木川合流点上流	A	達成	①	6.85	191	137	395	244	0	0	244	78.1	131.8
No. 91	我木川合流点上流	A	達成	①	0.27	9	7	19	12	0	0	12	3.8	6.5
No. 92	我木川合流点上流	A	達成	①	4.88	76	55	158	97	0	0	97	31.0	52.4
No. 93	我木川合流点上流	A	達成	①	0.54	14	10	30	19	0	0	19	6.1	10.3
No. 94	成木川合流点 上流	A	達成	①	1.12	21	15	43	27	0	0	27	8.6	14.6
No. 95	我木川合流点上流	A	達成	①	0.92	14	10	28	17	0	0	17	5.4	9.2
No. 96	我木川合流点上流	A	達成	①	0.80	17	12	35	21	0	0	21	6.7	11.3
No. 97	我木川合流点上流	A	達成	①	0.37	7	5	15	9	0	0	9	2.9	4.9
No. 98	我木川合流点上流	A	達成	①	2.35	34	25	71	44	0	0	44	14.1	23.8
No. 99	我木川合流点上流	A	達成	①	3.67	66	48	137	85	0	0	85	27.2	45.9
No. 100	我木川合流点上流	A	達成	①	0.57	15	11	32	20	0	0	20	6.4	10.8

表 3.9 検討単位区域一覧 (3/5)

検討単位区域 (ブロック) 名称	流域名称	水質環境 基準の 類型	水質環境 基準の 達成状況	地域区分 ①: 農機振興 地域 ②: その他	(1) 核となる区域 基礎情報の整理									
					① 計画面積 (R23) (ha)	一般家庭				その他施設		⑤ 計画人口 合計 (R23) (人)	計画汚水量(R23)	
						計画家庭数		計画人口		⑥ 計画処理 対象人員 (R23) (人)	⑦ 計画換算 家庭数 (R23) (戸)		⑧ 日平均 (m <sup>3</sup> /日)	⑨ 日最大 (m <sup>3</sup> /日)
						② R6年度 (現況) (戸)	③ R23年度 (目標年度) (戸)	④ R6年度 (現況) (人)	⑤ R23年度 (目標年度) (人)					
No. 101	我木川合流点 upstream	A	達成	①	7.52	124	89	257	158	0	0	158	50.6	85.3
No. 102	我木川合流点 upstream	A	達成	①	2.30	24	17	49	30	0	0	30	9.6	16.2
No. 103	我木川合流点 upstream	A	達成	①	19.66	323	232	670	413	285	41	698	223.4	376.9
No. 104	我木川合流点 upstream	A	達成	①	0.64	12	8	25	15	0	0	15	4.8	8.1
No. 105	我木川合流点 upstream	A	達成	①	2.24	61	44	126	77	0	0	77	24.6	41.6
No. 106	我木川合流点 upstream	A	達成	①	5.75	62	44	128	79	0	0	79	25.3	42.7
No. 107	我木川合流点 upstream	A	達成	①	2.37	45	32	92	57	0	0	57	18.2	30.8
No. 108	我木川合流点 upstream	A	達成	①	0.32	10	7	21	13	0	0	13	4.2	7.0
No. 109	我木川合流点 upstream	A	達成	①	0.59	14	10	28	17	0	0	17	5.4	9.2
No. 110	我木川合流点 upstream	A	達成	①	0.79	9	7	19	12	0	0	12	3.8	6.5
No. 111	我木川合流点 upstream	A	達成	①	2.23	28	20	58	36	0	0	36	11.5	19.4
No. 112	我木川合流点 upstream	A	達成	①	0.52	22	16	45	28	0	0	28	9.0	15.1
No. 113	我木川合流点 upstream	A	達成	①	4.46	82	59	171	105	0	0	105	33.6	56.7
No. 114	我木川合流点 upstream	A	達成	①	1.36	10	7	21	13	0	0	13	4.2	7.0
No. 115	我木川合流点 upstream	A	達成	①	1.55	18	13	38	23	0	0	23	7.4	12.4
No. 116	我木川合流点 upstream	A	達成	①	0.61	2	1	3	2	0	0	2	0.6	1.1
No. 117	我木川合流点 upstream	A	達成	①	0.85	9	7	19	12	0	0	12	3.8	6.5
No. 118	我木川合流点 upstream	A	達成	①	1.53	10	7	21	13	0	0	13	4.2	7.0
No. 119	我木川合流点 upstream	A	達成	①	0.54	17	13	37	22	0	0	22	7.0	11.9
No. 120	我木川合流点 upstream	A	達成	①	5.62	197	141	409	252	0	0	252	80.6	136.1
No. 121	我木川合流点 upstream	A	達成	①	2.02	66	48	137	84	0	0	84	26.9	45.4
No. 122	我木川合流点 upstream	A	達成	①	3.77	46	33	96	59	0	0	59	18.9	31.9
No. 123	我木川合流点 upstream	A	達成	①	4.04	1	1	2	1	1,200	171	1,201	384.3	648.5
No. 124	我木川合流点 upstream	A	達成	①	0.60	11	8	22	14	0	0	14	4.5	7.6
No. 125	我木川合流点 upstream	A	達成	①	3.04	30	22	62	38	0	0	38	12.2	20.5
No. 126	我木川合流点 upstream	A	達成	①	0.74	14	10	30	19	0	0	19	6.1	10.3
No. 127	我木川合流点 upstream	A	達成	①	6.63	68	49	141	86	91	13	177	56.6	95.6
No. 128	我木川合流点 upstream	A	達成	①	0.66	9	7	19	12	0	0	12	3.8	6.5
No. 129	我木川合流点 upstream	A	達成	①	1.26	13	9	26	16	0	0	16	5.1	8.6
No. 132	成木川、直竹川	A	達成	①	1.34	8	5	16	10	0	0	10	3.2	5.4
No. 133	成木川、直竹川	A	達成	①	1.17	14	10	30	18	0	0	18	5.8	9.7
No. 134	成木川、直竹川	A	達成	①	3.39	14	10	30	19	96	14	115	36.8	62.1
No. 135	成木川、直竹川	A	達成	①	5.28	42	30	87	53	130	19	183	58.6	98.8
No. 136	成木川、直竹川	A	達成	①	1.36	16	11	33	20	0	0	20	6.4	10.8
No. 137	成木川、直竹川	A	達成	①	0.90	14	10	28	17	0	0	17	5.4	9.2
No. 138	成木川、直竹川	A	達成	①	1.92	5	5	12	7	0	0	7	2.2	3.8
No. 139	成木川、直竹川	A	達成	①	3.89	45	33	94	58	0	0	58	0.0	0.0
No. 140	成木川、直竹川	A	達成	①	1.10	12	8	25	15	0	0	15	0.0	0.0
No. 141	成木川、直竹川	A	達成	①	0.96	11	8	22	14	0	0	14	0.0	0.0
No. 142	成木川、直竹川	A	達成	①	0.70	4	3	7	4	80	11	84	0.0	0.0
No. 143	成木川、直竹川	A	達成	①	1.82	14	10	30	18	0	0	18	0.0	0.0
No. 144	成木川、直竹川	A	達成	①	2.79	27	20	56	35	0	0	35	0.0	0.0
No. 145	成木川、直竹川	A	達成	①	0.58	9	7	19	12	0	0	12	0.0	0.0
No. 146	成木川、直竹川	A	達成	①	1.25	14	10	30	18	0	0	18	0.0	0.0
No. 147	成木川、直竹川	A	達成	①	8.47	159	113	327	202	0	0	202	0.0	0.0
No. 148	成木川、直竹川	A	達成	①	3.14	45	33	94	58	0	0	58	0.0	0.0
No. 149	成木川、直竹川	A	達成	①	2.26	18	13	38	23	0	0	23	0.0	0.0
No. 150	成木川、直竹川	A	達成	①	2.29	39	28	81	50	0	0	50	0.0	0.0

表 3.9 検討単位区域一覧 (4/5)

検討単位区域 (ブロック) 名称	流域名称	水質環境 基準の 類型	水質環境 基準の 達成状況	地域区分 ①：農業振興 地域 ②：その他	(1) 核となる区域 基礎情報の整理									
					① 計画面積 (t23) (ha)	一般家庭				その他施設		⑧ (⑤+⑥) 計画人口 合計 (t23) (人)	計画汚水量(t23)	
						計画家庭数		計画人口		⑥ 計画処理 対象人員 (t23) (人)	⑦ 計画換算 家庭数 (t23) (戸)		⑨ 日平均 (m3/日)	⑩ 日最大 (m3/日)
						② t06年度 (現況) (戸)	③ t23年度 (目標年度) (戸)	④ t06年度 (現況) (人)	⑤ t23年度 (目標年度) (人)					
No. 152	豊水橋上流右岸	A	達成	①	0.86	10	7	21	13	0	0	13	0.0	0.0
No. 154	豊水橋上流右岸	A	達成	①	4.34	10	7	21	13	0	0	13	0.0	0.0
No. 155	豊水橋上流左岸	A	達成	①	1.23	37	27	77	48	0	0	48	0.0	0.0
No. 156	小輝川合流点上	B	達成	①	2.37	1	1	2	1	0	0	1	0.0	0.0
No. 157	小輝川合流点上	B	達成	①	3.73	4	3	7	4	0	0	4	0.0	0.0
No. 158	小輝川合流点上	B	達成	①	2.63	21	15	43	27	0	0	27	0.0	0.0
No. 159	小輝川合流点上	B	達成	①	2.05	11	8	23	14	0	0	14	0.0	0.0
No. 160	小輝川合流点上	B	達成	①	3.00	7	5	15	9	0	0	9	0.0	0.0
No. 161	小輝川合流点上	B	達成	①	1.65	1	1	2	1	0	0	1	0.0	0.0
No. 162	小輝川合流点上	B	達成	①	2.99	17	13	37	22	0	0	22	0.0	0.0
No. 163	小輝川合流点上	B	達成	①	2.06	13	9	26	16	0	0	16	0.0	0.0
No. 164	小輝川合流点上	B	達成	①	2.60	12	8	25	15	50	7	65	0.0	0.0
No. 165	小輝川合流点上	B	達成	①	0.85	13	9	26	16	0	0	16	0.0	0.0
No. 166	小輝川合流点上	B	達成	①	3.42	24	17	49	30	0	0	30	0.0	0.0
No. 167	小輝川合流点上	B	達成	①	10.71	107	77	222	137	0	0	137	0.0	0.0
No. 168	小輝川合流点上	B	達成	①	0.37	2	1	4	3	0	0	3	0.0	0.0
No. 169	小輝川合流点上	B	達成	①	0.37	1	1	2	1	0	0	1	0.0	0.0
No. 170	小輝川合流点上	B	達成	①	1.51	25	18	52	32	0	0	32	0.0	0.0
No. 171	小輝川合流点上	B	達成	①	5.05	36	26	75	46	306	44	352	0.0	0.0
No. 172	小輝川合流点上	B	達成	①	2.11	183	132	380	234	0	0	234	0.0	0.0
No. 173	小輝川合流点上	B	達成	①	5.17	141	101	293	180	0	0	180	0.0	0.0
No. 178	小輝川合流点上	A	達成	①	2.28	30	22	62	38	0	0	38	0.0	0.0
No. 179	豊水橋上流左岸	A	達成	①	0.52	5	3	8	5	0	0	5	0.0	0.0
No. 180	小輝川合流点上	A	達成	①	0.02	2	1	3	2	0	0	2	0.0	0.0
No. 181	小輝川合流点上	A	達成	①	1.29	8	5	16	10	0	0	10	0.0	0.0
No. 182	小輝川合流点上	A	達成	①	5.62	34	24	70	43	0	0	43	0.0	0.0
No. 183	小輝川合流点上	A	達成	①	0.73	8	6	17	11	0	0	11	0.0	0.0
No. 184	小輝川合流点上	A	達成	①	1.27	17	12	35	21	0	0	21	0.0	0.0
No. 185	小輝川合流点上	A	達成	①	0.94	14	10	28	17	0	0	17	0.0	0.0
No. 186	小輝川合流点上	A	達成	①	9.47	97	69	200	123	0	0	123	0.0	0.0
No. 187	小輝川合流点上	A	達成	①	0.68	8	5	16	10	0	0	10	0.0	0.0
No. 188	豊水橋上流右岸	A	達成	①	0.41	0	0	0	0	470	67	470	0.0	0.0
a-1	我木川合流点上	A	達成	②	1.01	8	5	16	10	0	0	10	0.0	0.0
a-2	我木川合流点上	A	達成	①	0.31	5	3	10	6	0	0	6	0.0	0.0
a-3	我木川合流点上	A	達成	①	0.22	3	2	6	3	0	0	3	0.0	0.0
a-4	我木川合流点上	A	達成	①	1.14	6	5	13	8	0	0	8	0.0	0.0
a-5	我木川合流点上	A	達成	①	2.59	15	11	32	20	0	0	20	0.0	0.0
a-6	我木川合流点上	A	達成	①	0.70	6	5	13	8	0	0	8	0.0	0.0
a-7	我木川合流点上	A	達成	①	0.02	1	1	2	1	0	0	1	0.0	0.0
a-8	我木川合流点上	A	達成	①	0.04	1	1	2	1	0	0	1	0.0	0.0
a-9	我木川合流点上	A	達成	①	0.11	2	1	4	3	0	0	3	0.0	0.0
a-10	我木川合流点上	A	達成	①	0.58	7	5	15	9	0	0	9	0.0	0.0
a-11	我木川合流点上	A	達成	①	0.05	1	1	2	1	0	0	1	0.0	0.0
a-12	我木川合流点上	A	達成	①	0.86	13	9	26	16	0	0	16	0.0	0.0
a-13	我木川合流点上	A	達成	①	1.36	14	10	28	17	0	0	17	0.0	0.0
a-14	我木川合流点上	A	達成	①	0.31	4	3	7	4	0	0	4	0.0	0.0
a-15	我木川合流点上	A	達成	①	1.04	11	8	22	14	0	0	14	0.0	0.0
a-16	我木川合流点上	A	達成	①	0.13	2	1	3	2	0	0	2	0.0	0.0
a-17	我木川合流点上	A	達成	①	0.14	3	2	6	3	0	0	3	1.0	1.6
a-18	我木川合流点上	A	達成	①	0.98	12	8	25	15	0	0	15	4.8	8.1

表 3.9 検討単位区域一覧 (5/5)

検討単位区域 (プロット) 名称	流域名称	水質環境 基準の 類型	水質環境 基準の 達成状況	地域区分 ①：農業振興 地域 ②：その他	(1) 核となる区域 基礎情報の整理									
					① 計画面積 (R23) (ha)	一般家庭				その他施設		⑧ 計画人口 合計 (R23) (人)	計画汚水量(R23)	
						計画世帯数		計画人口		⑥ 計画施設 対象人員 (R23) (人)	⑦ 計画換算 世帯数 (R23) (戸)		⑨ 日平均 (m <sup>3</sup> /日)	⑩ 日最大 (m <sup>3</sup> /日)
						② R6年度 (現況) (戸)	③ R23年度 (目標年度) (戸)	④ R6年度 (現況) (人)	⑤ R23年度 (目標年度) (人)					
a-19	成木川合流点 upstream	A	達成	①	0.66	6	5	13	8	0	0	8	2.6	4.3
a-20	成木川合流点 upstream	A	達成	①	0.05	1	1	2	1	0	0	1	0.3	0.5
a-21	成木川合流点 upstream	A	達成	①	0.81	8	5	16	10	0	0	10	3.2	5.4
a-22	成木川合流点 upstream	A	達成	①	8.06	62	44	128	79	0	0	79	25.3	42.7
a-23	成木川合流点 upstream	A	達成	①	0.32	1	1	2	1	0	0	1	0.3	0.5
a-24	成木川合流点 upstream	A	達成	①	2.41	23	16	47	29	0	0	29	9.3	15.7
a-28	成木川合流点 upstream	A	達成	①	1.28	2	1	3	2	0	0	2	0.6	1.1
a-30	小幡川合流点 upstream	A	達成	①	1.56	5	5	12	7	0	0	7	2.2	3.8
a-31	小幡川合流点 upstream	A	達成	①	1.81	20	15	42	26	0	0	26	8.3	14.0
a-32	小幡川合流点 upstream	A	達成	①	0.86	13	9	26	16	0	0	16	5.1	8.6
a-33	小幡川合流点 upstream	A	達成	①	0.11	2	1	3	2	0	0	2	0.6	1.1
a-35	小幡川合流点 upstream	A	達成	①	0.15	2	1	3	2	0	0	2	0.6	1.1
a-36	小幡川合流点 upstream	A	達成	①	0.71	11	8	23	14	0	0	14	4.5	7.6
a-37	小幡川合流点 upstream	A	達成	①	0.05	1	1	2	1	0	0	1	0.3	0.5
a-38	小幡川合流点 upstream	A	達成	①	0.72	11	8	22	14	0	0	14	4.5	7.6
a-39	小幡川合流点 upstream	A	達成	①	0.10	1	1	2	1	0	0	1	0.3	0.5
a-40	小幡川合流点 upstream	A	達成	①	0.99	10	7	21	13	0	0	13	4.2	7.0
a-41	小幡川合流点 upstream	A	達成	①	1.40	23	16	48	29	0	0	29	9.3	15.7
a-42	豊水橋上流左岸	A	達成	①	0.32	6	5	13	8	0	0	8	2.6	4.3
a-43	豊水橋上流左岸	A	達成	①	0.08	2	1	3	2	0	0	2	0.6	1.1
a-45	豊水橋上流左岸	A	達成	①	0.10	0	0	0	0	0	0	0	0.0	0.0
a-46	小幡川合流点 upstream	A	達成	①	0.10	0	0	0	0	0	0	0	0.0	0.0
a-49	成木川、葦竹川	A	達成	①	0.05	1	1	2	1	0	0	1	0.0	0.0
a-50	成木川、葦竹川	A	達成	①	0.23	2	1	3	2	0	0	2	0.0	0.0
a-51	成木川、葦竹川	A	達成	①	0.04	1	1	2	1	0	0	1	0.0	0.0
a-53	成木川、葦竹川	A	達成	①	0.14	2	1	3	2	0	0	2	0.0	0.0
a-54	成木川、葦竹川	A	達成	①	2.37	21	15	43	27	0	0	27	0.0	0.0
a-55	成木川、葦竹川	A	達成	①	0.52	5	3	8	5	0	0	5	0.0	0.0
a-56	成木川、葦竹川	A	達成	①	1.29	16	11	33	20	0	0	20	6.4	10.8
a-57	成木川、葦竹川	A	達成	①	0.69	9	7	19	12	0	0	12	3.6	6.5
a-58	成木川、葦竹川	A	達成	①	0.49	4	3	7	4	0	0	4	1.3	2.2
a-59	成木川、葦竹川	A	達成	①	0.03	1	1	2	1	0	0	1	0.0	0.0
a-60	成木川、葦竹川	A	達成	①	1.14	10	7	21	13	0	0	13	0.0	0.0
a-61	成木川、葦竹川	A	達成	①	0.93	12	8	25	15	0	0	15	0.0	0.0
a-62	成木川、葦竹川	A	達成	①	0.16	2	1	3	2	0	0	2	0.0	0.0
a-63	成木川、葦竹川	A	達成	①	0.05	1	1	2	1	0	0	1	0.0	0.0
a-64	成木川、葦竹川	A	達成	①	0.14	2	1	4	3	0	0	3	0.0	0.0
a-65	成木川、葦竹川	A	達成	①	0.15	2	1	4	3	0	0	3	0.0	0.0
a-66	成木川、葦竹川	A	達成	①	0.63	1	1	2	1	0	0	1	0.3	0.5
a-67	成木川、葦竹川	A	達成	①	0.32	5	3	10	6	0	0	6	0.0	0.0
a-68	成木川、葦竹川	A	達成	①	1.17	13	9	26	16	0	0	16	0.0	0.0
a-69	成木川、葦竹川	A	達成	①	0.05	1	1	2	1	0	0	1	0.0	0.0
a-70	成木川、葦竹川	A	達成	①	0.03	1	1	2	1	0	0	1	0.0	0.0
a-72	成木川、葦竹川	A	達成	①	0.23	2	1	4	3	0	0	3	0.0	0.0
b-13	小幡川合流点 upstream	A	達成	①	0.06	2	1	3	2	0	0	2	0.0	0.0
b-19	小幡川合流点 upstream	A	達成	①	0.12	1	1	2	1	0	0	1	0.0	0.0
b-21	成木川、葦竹川	A	達成	①	0.04	2	1	3	2	0	0	2	0.0	0.0
b-23	成木川、葦竹川	A	達成	①	0.01	1	1	2	1	0	0	1	0.0	0.0
b-31	豊水橋上流右岸	A	達成	①	0.30	4	3	7	4	0	0	4	0.0	0.0
c-1	成木川合流点 upstream	A	達成	①	0.07	4	3	7	4	0	0	4	0.0	0.0
c-2	成木川合流点 upstream	A	達成	①	1.95	19	14	39	25	0	0	25	0.0	0.0
c-3	成木川合流点 upstream	A	達成	①	0.13	2	1	4	3	0	0	3	0.0	0.0
c-7	成木川合流点 upstream	A	達成	①	0.12	1	1	2	1	0	0	1	0.0	0.0
c-12	豊水橋上流左岸	A	達成	①	0.14	1	1	2	1	0	0	1	0.0	0.0
c-13	小幡川合流点 upstream	A	達成	①	0.06	3	2	6	3	0	0	3	1.0	1.6
c-14	小幡川合流点 upstream	B	達成	①	0.27	2	1	3	2	0	0	2	0.0	0.0
c-16	成木川合流点 upstream	A	達成	①	0.12	2	1	4	3	0	0	3	0.0	0.0
d-1	小幡川合流点 upstream	A	達成	①	2.54	0	1	0	1	0	0	1	0.3	0.5
その他区域		A	達成	②	249.70	2,508	1,464	4,308	2,685	0	0	2,685	859.2	1,449.9
合計	-	-	-	-	687.46	8,018	5,414	15,712	9,711	4,068	581	13,779	3,503.5	5,912.4

### 3.4 検計単位区域の検計結果

本検計における集合処理（公共下水道へ編入）と個別処理の概算事業費を以下に示す。

表 3.10 検計単位区域の検計結果（1/5）

検計単位区域 名称	① 水質改善基準 の類型	② 水質改善基準 の達成状況	③ 計画面積 (ha)	計画世帯数		④ 採用設備	採用理由	概算事業費									
				⑤ 最終目標 年度 (人)	⑥ 最終目標 年度 (世帯)			採用する事業手法									
								管渠		処理場		ポンプ施設		合併処理浄化槽		合計	
								建設費 (万円)	維持管理費 (万円/年)	建設費 (万円)	維持管理費 (万円/年)	建設費 (万円)	維持管理費 (万円/年)	設置費 (万円)	維持管理費 (万円/年)	建設費 (万円)	維持管理費 (万円/年)
No.1	A	達成	0.6	10	10	浄化槽設置整備事業	事業の実現性、財政状況を考慮して	-	-	-	-	-	-	0.0	44.6	0.0	44.6
No.2	A	達成	0.7	1	1	浄化槽設置整備事業	事業の実現性、財政状況を考慮して	-	-	-	-	-	-	104.3	9.5	104.3	9.5
No.3	A	達成	0.6	25	14	浄化槽設置整備事業	事業の実現性、財政状況を考慮して	-	-	-	-	-	-	0.0	124.3	0.0	124.3
No.4	A	達成	0.2	9	9	浄化槽設置整備事業	事業の実現性、財政状況を考慮して	-	-	-	-	-	-	0.0	44.6	0.0	44.6
No.5	A	達成	1.8	31	14	浄化槽設置整備事業	事業の実現性、財政状況を考慮して	-	-	-	-	-	-	188.0	159.4	188.0	159.4
No.6	A	達成	2.8	34	16	浄化槽設置整備事業	事業の実現性、財政状況を考慮して	-	-	-	-	-	-	104.3	168.9	104.3	168.9
No.7	A	達成	1.2	28	16	浄化槽設置整備事業	事業の実現性、財政状況を考慮して	-	-	-	-	-	-	104.3	141.9	104.3	141.9
No.8	A	達成	0.8	6	6	浄化槽設置整備事業	事業の実現性、財政状況を考慮して	-	-	-	-	-	-	0.0	27.1	0.0	27.1
No.9	A	達成	0.6	9	9	浄化槽設置整備事業	事業の実現性、財政状況を考慮して	-	-	-	-	-	-	0.0	44.6	0.0	44.6
No.10	A	達成	1.5	11	6	浄化槽設置整備事業	事業の実現性、財政状況を考慮して	-	-	-	-	-	-	104.3	54.1	104.3	54.1
No.11	A	達成	1.0	13	6	浄化槽設置整備事業	事業の実現性、財政状況を考慮して	-	-	-	-	-	-	0.0	60.7	0.0	60.7
No.12	A	達成	1.0	14	6	浄化槽設置整備事業	事業の実現性、財政状況を考慮して	-	-	-	-	-	-	104.3	71.7	104.3	71.7
No.13	A	達成	0.6	23	14	浄化槽設置整備事業	事業の実現性、財政状況を考慮して	-	-	-	-	-	-	104.3	116.3	104.3	116.3
No.14	A	達成	0.9	15	4	浄化槽設置整備事業	事業の実現性、財政状況を考慮して	-	-	-	-	-	-	0.0	71.7	0.0	71.7
No.15	A	達成	2.3	29	16	浄化槽設置整備事業	事業の実現性、財政状況を考慮して	-	-	-	-	-	-	0.0	141.9	0.0	141.9
No.16	A	達成	7.4	74	44	浄化槽設置整備事業	事業の実現性、財政状況を考慮して	-	-	-	-	-	-	188.0	363.4	188.0	363.4
No.17	A	達成	2.8	26	14	浄化槽設置整備事業	事業の実現性、財政状況を考慮して	-	-	-	-	-	-	104.3	133.8	104.3	133.8
No.18	A	達成	0.5	15	4	浄化槽設置整備事業	事業の実現性、財政状況を考慮して	-	-	-	-	-	-	0.0	71.7	0.0	71.7
No.19	A	達成	1.0	10	6	浄化槽設置整備事業	事業の実現性、財政状況を考慮して	-	-	-	-	-	-	0.0	44.6	0.0	44.6
No.20	A	達成	0.6	17	16	浄化槽設置整備事業	事業の実現性、財政状況を考慮して	-	-	-	-	-	-	104.3	89.2	104.3	89.2
No.21	A	達成	1.7	21	13	浄化槽設置整備事業	事業の実現性、財政状況を考慮して	-	-	-	-	-	-	104.3	106.8	104.3	106.8
No.22	A	達成	1.4	20	11	浄化槽設置整備事業	事業の実現性、財政状況を考慮して	-	-	-	-	-	-	104.3	98.7	104.3	98.7
No.23	A	達成	2.1	46	26	浄化槽設置整備事業	事業の実現性、財政状況を考慮して	-	-	-	-	-	-	104.3	231.1	104.3	231.1
No.24	A	達成	0.9	16	6	浄化槽設置整備事業	事業の実現性、財政状況を考慮して	-	-	-	-	-	-	0.0	79.7	0.0	79.7
No.25	A	達成	0.6	10	6	浄化槽設置整備事業	事業の実現性、財政状況を考慮して	-	-	-	-	-	-	0.0	46.1	0.0	46.1
No.26	A	達成	0.8	14	4	浄化槽設置整備事業	事業の実現性、財政状況を考慮して	-	-	-	-	-	-	0.0	73.2	0.0	73.2
No.27	A	達成	4.1	14	4	浄化槽設置整備事業	事業の実現性、財政状況を考慮して	-	-	-	-	-	-	0.0	73.2	0.0	73.2
No.28	A	達成	3.4	77	44	浄化槽設置整備事業	事業の実現性、財政状況を考慮して	-	-	-	-	-	-	188.0	381.0	188.0	381.0
No.29	A	達成	1.5	39	22	浄化槽設置整備事業	事業の実現性、財政状況を考慮して	-	-	-	-	-	-	104.3	196.0	104.3	196.0
No.30	A	達成	2.7	44	24	浄化槽設置整備事業	事業の実現性、財政状況を考慮して	-	-	-	-	-	-	188.0	221.4	188.0	221.4
No.31	A	達成	1.0	17	16	浄化槽設置整備事業	事業の実現性、財政状況を考慮して	-	-	-	-	-	-	0.0	90.7	0.0	90.7
No.32	A	達成	1.1	19	16	浄化槽設置整備事業	事業の実現性、財政状況を考慮して	-	-	-	-	-	-	0.0	90.7	0.0	90.7
No.33	A	達成	0.7	11	11	浄化槽設置整備事業	事業の実現性、財政状況を考慮して	-	-	-	-	-	-	0.0	55.6	0.0	55.6
No.34	A	達成	1.4	19	14	浄化槽設置整備事業	事業の実現性、財政状況を考慮して	-	-	-	-	-	-	0.0	90.7	0.0	90.7
No.35	A	達成	0.6	11	11	浄化槽設置整備事業	事業の実現性、財政状況を考慮して	-	-	-	-	-	-	0.0	55.6	0.0	55.6
No.36	A	達成	1.3	14	4	浄化槽設置整備事業	事業の実現性、財政状況を考慮して	-	-	-	-	-	-	0.0	73.2	0.0	73.2
No.37	A	達成	1.3	11	11	浄化槽設置整備事業	事業の実現性、財政状況を考慮して	-	-	-	-	-	-	0.0	55.6	0.0	55.6
No.38	A	達成	1.0	12	12	浄化槽設置整備事業	事業の実現性、財政状況を考慮して	-	-	-	-	-	-	0.0	63.4	0.0	63.4
No.39	A	達成	0.8	11	11	浄化槽設置整備事業	事業の実現性、財政状況を考慮して	-	-	-	-	-	-	0.0	55.6	0.0	55.6
No.40	A	達成	2.9	45	24	浄化槽設置整備事業	事業の実現性、財政状況を考慮して	-	-	-	-	-	-	0.0	226.0	0.0	226.0
No.41	A	達成	1.9	21	12	浄化槽設置整備事業	事業の実現性、財政状況を考慮して	-	-	-	-	-	-	0.0	109.7	0.0	109.7
No.42	A	達成	1.0	20	11	浄化槽設置整備事業	事業の実現性、財政状況を考慮して	-	-	-	-	-	-	0.0	97.3	0.0	97.3
No.43	A	達成	4.4	63	34	浄化槽設置整備事業	事業の実現性、財政状況を考慮して	-	-	-	-	-	-	0.0	316.7	0.0	316.7
No.44	A	達成	3.0	69	36	浄化槽設置整備事業	事業の実現性、財政状況を考慮して	-	-	-	-	-	-	0.0	353.3	0.0	353.3
No.45	A	達成	3.0	50	24	浄化槽設置整備事業	事業の実現性、財政状況を考慮して	-	-	-	-	-	-	0.0	254.6	0.0	254.6
No.46	A	達成	1.5	18	14	浄化槽設置整備事業	事業の実現性、財政状況を考慮して	-	-	-	-	-	-	0.0	90.7	0.0	90.7
No.47	A	達成	2.8	41	24	浄化槽設置整備事業	事業の実現性、財政状況を考慮して	-	-	-	-	-	-	0.0	208.5	0.0	208.5
No.48	A	達成	0.6	10	10	浄化槽設置整備事業	事業の実現性、財政状況を考慮して	-	-	-	-	-	-	0.0	46.1	0.0	46.1
No.49	A	達成	0.5	11	11	浄化槽設置整備事業	事業の実現性、財政状況を考慮して	-	-	-	-	-	-	0.0	55.6	0.0	55.6
No.50	A	達成	1.9	30	14	浄化槽設置整備事業	事業の実現性、財政状況を考慮して	-	-	-	-	-	-	0.0	154.3	0.0	154.3

表 3.11 検討単位区域の検討結果 (2/5)

検討単位区域 名称	① 水質標準基準 の類型	② 水質標準基準 の達成状況	③ 計画面積 (ha)	④ 最終目標 年度 (人)	⑤ 最終目標 年度 (世帯)	⑥ 採用機種	採用理由	概算事業費											
								採用する事業手法											
								管渠		処理場		ポンプ施設		合併処理浄化槽		合計			
								⑦ 建設費 (万円)	⑧ 維持管理費 (万円/年)	⑨ 建設費 (万円)	⑩ 維持管理費 (万円/年)	⑪ 建設費 (万円/年)	⑫ 維持管理費 (万円/年)	⑬ 設置費 (万円)	⑭ 維持管理費 (万円/年)	⑮ 建設費 (万円)	⑯ 維持管理費 (万円/年)		
No.51	A	達成	1.9	17	16	浄化槽設置整備事業	事業の実現性、財政状況を考慮して	-	-	-	-	-	-	-	-	0.0	87.7	0.0	87.7
No.52	A	達成	0.6	13	13	浄化槽設置整備事業	事業の実現性、財政状況を考慮して	-	-	-	-	-	-	-	-	0.0	62.2	0.0	62.2
No.53	A	達成	1.5	23	11	浄化槽設置整備事業	事業の実現性、財政状況を考慮して	-	-	-	-	-	-	-	-	0.0	114.8	0.0	114.8
No.54	A	達成	0.6	11	4	浄化槽設置整備事業	事業の実現性、財政状況を考慮して	-	-	-	-	-	-	-	-	0.0	52.6	0.0	52.6
No.55	A	達成	0.7	20	11	浄化槽設置整備事業	事業の実現性、財政状況を考慮して	-	-	-	-	-	-	-	-	0.0	97.3	0.0	97.3
No.56	A	達成	1.3	18	16	浄化槽設置整備事業	事業の実現性、財政状況を考慮して	-	-	-	-	-	-	-	-	0.0	87.7	0.0	87.7
No.57	A	達成	1.8	5	5	浄化槽設置整備事業	事業の実現性、財政状況を考慮して	-	-	-	-	-	-	-	-	0.0	9.6	0.0	9.6
No.58	A	達成	3.2	46	25	浄化槽設置整備事業	事業の実現性、財政状況を考慮して	-	-	-	-	-	-	-	-	0.0	220.1	0.0	220.1
No.59	A	達成	5.1	51	26	浄化槽設置整備事業	事業の実現性、財政状況を考慮して	-	-	-	-	-	-	-	-	0.0	255.2	0.0	255.2
No.60	A	達成	8.9	124	76	浄化槽設置整備事業	事業の実現性、財政状況を考慮して	-	-	-	-	-	-	-	-	0.0	614.2	0.0	614.2
No.61	A	達成	2.6	19	16	浄化槽設置整備事業	事業の実現性、財政状況を考慮して	-	-	-	-	-	-	-	-	0.0	87.7	0.0	87.7
No.62	A	達成	0.6	12	12	浄化槽設置整備事業	事業の実現性、財政状況を考慮して	-	-	-	-	-	-	-	-	0.0	62.2	0.0	62.2
No.63	A	達成	3.1	37	26	浄化槽設置整備事業	事業の実現性、財政状況を考慮して	-	-	-	-	-	-	-	-	0.0	175.5	0.0	175.5
No.64	A	達成	0.9	16	6	浄化槽設置整備事業	事業の実現性、財政状況を考慮して	-	-	-	-	-	-	-	-	0.0	79.7	0.0	79.7
No.65	A	達成	0.3	10	6	浄化槽設置整備事業	事業の実現性、財政状況を考慮して	-	-	-	-	-	-	-	-	0.0	44.6	0.0	44.6
No.66	A	達成	0.4	11	11	浄化槽設置整備事業	事業の実現性、財政状況を考慮して	-	-	-	-	-	-	-	-	0.0	52.6	0.0	52.6
No.67	A	達成	6.5	90	56	浄化槽設置整備事業	事業の実現性、財政状況を考慮して	-	-	-	-	-	-	-	-	0.0	438.7	0.0	438.7
No.68	A	達成	2.3	42	23	浄化槽設置整備事業	事業の実現性、財政状況を考慮して	-	-	-	-	-	-	-	-	0.0	202.5	0.0	202.5
No.69	A	達成	1.9	20	11	浄化槽設置整備事業	事業の実現性、財政状況を考慮して	-	-	-	-	-	-	-	-	0.0	97.3	0.0	97.3
No.70	A	達成	1.1	14	14	浄化槽設置整備事業	事業の実現性、財政状況を考慮して	-	-	-	-	-	-	-	-	0.0	70.2	0.0	70.2
No.71	A	達成	0.8	11	6	浄化槽設置整備事業	事業の実現性、財政状況を考慮して	-	-	-	-	-	-	-	-	0.0	52.6	0.0	52.6
No.72	A	達成	1.4	21	16	浄化槽設置整備事業	事業の実現性、財政状況を考慮して	-	-	-	-	-	-	-	-	0.0	105.3	0.0	105.3
No.73	A	達成	0.8	12	12	浄化槽設置整備事業	事業の実現性、財政状況を考慮して	-	-	-	-	-	-	-	-	0.0	62.2	0.0	62.2
No.74	A	達成	0.3	8	8	浄化槽設置整備事業	事業の実現性、財政状況を考慮して	-	-	-	-	-	-	-	-	104.3	44.6	104.3	44.6
No.75	A	達成	0.8	18	18	浄化槽設置整備事業	事業の実現性、財政状況を考慮して	-	-	-	-	-	-	-	-	0.0	87.7	0.0	87.7
No.76	A	達成	0.5	10	6	浄化槽設置整備事業	事業の実現性、財政状況を考慮して	-	-	-	-	-	-	-	-	0.0	44.6	0.0	44.6
No.77	A	達成	1.0	13	13	浄化槽設置整備事業	事業の実現性、財政状況を考慮して	-	-	-	-	-	-	-	-	0.0	60.7	0.0	60.7
No.78	A	達成	2.5	48	23	浄化槽設置整備事業	事業の実現性、財政状況を考慮して	-	-	-	-	-	-	-	-	0.0	230.2	0.0	230.2
No.79	A	達成	1.2	15	15	浄化槽設置整備事業	事業の実現性、財政状況を考慮して	-	-	-	-	-	-	-	-	0.0	68.7	0.0	68.7
No.80	A	達成	3.6	65	36	浄化槽設置整備事業	事業の実現性、財政状況を考慮して	-	-	-	-	-	-	-	-	0.0	307.0	0.0	307.0
No.81	A	達成	2.1	43	24	浄化槽設置整備事業	事業の実現性、財政状況を考慮して	-	-	-	-	-	-	-	-	0.0	204.6	0.0	204.6
No.82	A	達成	4.0	82	46	浄化槽設置整備事業	事業の実現性、財政状況を考慮して	-	-	-	-	-	-	-	-	0.0	391.7	0.0	391.7
No.83	A	達成	1.1	35	26	浄化槽設置整備事業	事業の実現性、財政状況を考慮して	-	-	-	-	-	-	-	-	0.0	171.0	0.0	171.0
No.84	A	達成	1.6	26	16	浄化槽設置整備事業	事業の実現性、財政状況を考慮して	-	-	-	-	-	-	-	-	0.0	127.9	0.0	127.9
No.85	A	達成	2.4	35	26	浄化槽設置整備事業	事業の実現性、財政状況を考慮して	-	-	-	-	-	-	-	-	0.0	171.0	0.0	171.0
No.86	A	達成	0.5	10	10	浄化槽設置整備事業	事業の実現性、財政状況を考慮して	-	-	-	-	-	-	-	-	0.0	43.1	0.0	43.1
No.87	A	達成	1.1	13	13	浄化槽設置整備事業	事業の実現性、財政状況を考慮して	-	-	-	-	-	-	-	-	0.0	60.7	0.0	60.7
No.88	A	達成	0.9	23	16	浄化槽設置整備事業	事業の実現性、財政状況を考慮して	-	-	-	-	-	-	-	-	0.0	111.8	0.0	111.8
No.89	A	達成	1.3	44	25	浄化槽設置整備事業	事業の実現性、財政状況を考慮して	-	-	-	-	-	-	-	-	0.0	212.7	0.0	212.7
No.90	A	達成	6.9	244	130	浄化槽設置整備事業	事業の実現性、財政状況を考慮して	-	-	-	-	-	-	-	-	0.0	1,165.7	0.0	1,165.7
No.91	A	達成	0.3	12	12	浄化槽設置整備事業	事業の実現性、財政状況を考慮して	-	-	-	-	-	-	-	-	0.0	60.7	0.0	60.7
No.92	A	達成	4.9	97	56	浄化槽設置整備事業	事業の実現性、財政状況を考慮して	-	-	-	-	-	-	-	-	0.0	468.5	0.0	468.5
No.93	A	達成	0.5	19	16	浄化槽設置整備事業	事業の実現性、財政状況を考慮して	-	-	-	-	-	-	-	-	0.0	86.3	0.0	86.3
No.94	A	達成	1.1	27	16	浄化槽設置整備事業	事業の実現性、財政状況を考慮して	-	-	-	-	-	-	-	-	0.0	127.9	0.0	127.9
No.95	A	達成	0.9	17	16	浄化槽設置整備事業	事業の実現性、財政状況を考慮して	-	-	-	-	-	-	-	-	0.0	86.3	0.0	86.3
No.96	A	達成	0.8	21	16	浄化槽設置整備事業	事業の実現性、財政状況を考慮して	-	-	-	-	-	-	-	-	0.0	102.3	0.0	102.3
No.97	A	達成	0.4	9	6	浄化槽設置整備事業	事業の実現性、財政状況を考慮して	-	-	-	-	-	-	-	-	0.0	43.1	0.0	43.1
No.98	A	達成	2.4	44	25	浄化槽設置整備事業	事業の実現性、財政状況を考慮して	-	-	-	-	-	-	-	-	0.0	212.7	0.0	212.7
No.99	A	達成	3.7	85	46	浄化槽設置整備事業	事業の実現性、財政状況を考慮して	-	-	-	-	-	-	-	-	0.0	409.3	0.0	409.3
No.100	A	達成	0.6	20	11	浄化槽設置整備事業	事業の実現性、財政状況を考慮して	-	-	-	-	-	-	-	-	0.0	94.3	0.0	94.3

表 3.12 検討単位区域の検討結果 (3/5)

検討単位区域 名称	① 水質標準基準 の類型	② 水質標準基準 の達成状況	③ 計画面積 (ha)	計画人口	計画年度		④ 採用候補 理由	採用理由	概算事業費										
					⑤ 最終目標 年度 (人)	⑥ 最終目標 年度 (年度)			採用する事業手法										
									管渠		処理場		ポンプ施設		合併処理浄化槽		合計		
									⑦ 建設費 (万円)	⑧ 維持管理費 (万円/年)	⑨ 建設費 (万円)	⑩ 維持管理費 (万円/年)	⑪ 建設費 (万円)	⑫ 維持管理費 (万円/年)	⑬ 設置費 (万円)	⑭ 維持管理費 (万円/年)	⑮ 建設費 (万円)	⑯ 維持管理費 (万円/年)	
No.101	A	達成	7.5	158	88	浄化槽設置整備事業	事業の実現性、財政状況を考慮して	-	-	-	-	-	-	-	-	0.0	757.9	0.0	757.9
No.102	A	達成	2.3	30	12	浄化槽設置整備事業	事業の実現性、財政状況を考慮して	-	-	-	-	-	-	-	-	0.0	145.4	0.0	145.4
No.103	A	達成	19.7	413	238	浄化槽設置整備事業	事業の実現性、財政状況を考慮して	-	-	-	-	-	-	-	-	0.0	1,974.7	0.0	1,974.7
No.104	A	達成	0.6	15	8	浄化槽設置整備事業	事業の実現性、財政状況を考慮して	-	-	-	-	-	-	-	-	0.0	68.7	0.0	68.7
No.105	A	達成	2.2	77	44	浄化槽設置整備事業	事業の実現性、財政状況を考慮して	-	-	-	-	-	-	-	-	0.0	375.7	0.0	375.7
No.106	A	達成	5.8	79	44	浄化槽設置整備事業	事業の実現性、財政状況を考慮して	-	-	-	-	-	-	-	-	0.0	375.7	0.0	375.7
No.107	A	達成	2.4	57	35	浄化槽設置整備事業	事業の実現性、財政状況を考慮して	-	-	-	-	-	-	-	-	0.0	273.3	0.0	273.3
No.108	A	達成	0.3	13	7	浄化槽設置整備事業	事業の実現性、財政状況を考慮して	-	-	-	-	-	-	-	-	0.0	60.7	0.0	60.7
No.109	A	達成	0.6	17	10	浄化槽設置整備事業	事業の実現性、財政状況を考慮して	-	-	-	-	-	-	-	-	0.0	86.3	0.0	86.3
No.110	A	達成	0.8	12	7	浄化槽設置整備事業	事業の実現性、財政状況を考慮して	-	-	-	-	-	-	-	-	0.0	60.7	0.0	60.7
No.111	A	達成	2.2	36	20	浄化槽設置整備事業	事業の実現性、財政状況を考慮して	-	-	-	-	-	-	-	-	0.0	171.0	0.0	171.0
No.112	A	達成	0.5	28	16	浄化槽設置整備事業	事業の実現性、財政状況を考慮して	-	-	-	-	-	-	-	-	0.0	137.4	0.0	137.4
No.113	A	達成	4.7	105	58	浄化槽設置整備事業	事業の実現性、財政状況を考慮して	-	-	-	-	-	-	-	-	0.0	502.1	0.0	502.1
No.114	A	達成	1.4	13	8	浄化槽設置整備事業	事業の実現性、財政状況を考慮して	-	-	-	-	-	-	-	-	0.0	60.7	0.0	60.7
No.115	A	達成	1.6	23	13	浄化槽設置整備事業	事業の実現性、財政状況を考慮して	-	-	-	-	-	-	-	-	0.0	111.8	0.0	111.8
No.116	A	達成	0.6	2	1	浄化槽設置整備事業	事業の実現性、財政状況を考慮して	-	-	-	-	-	-	-	-	104.3	9.5	104.3	9.5
No.117	A	達成	0.9	12	7	浄化槽設置整備事業	事業の実現性、財政状況を考慮して	-	-	-	-	-	-	-	-	0.0	60.7	0.0	60.7
No.118	A	達成	1.5	13	8	浄化槽設置整備事業	事業の実現性、財政状況を考慮して	-	-	-	-	-	-	-	-	0.0	60.7	0.0	60.7
No.119	A	達成	0.5	22	12	浄化槽設置整備事業	事業の実現性、財政状況を考慮して	-	-	-	-	-	-	-	-	0.0	111.8	0.0	111.8
No.120	A	達成	5.6	252	142	浄化槽設置整備事業	事業の実現性、財政状況を考慮して	-	-	-	-	-	-	-	-	0.0	1,200.8	0.0	1,200.8
No.121	A	達成	2.0	84	48	浄化槽設置整備事業	事業の実現性、財政状況を考慮して	-	-	-	-	-	-	-	-	0.0	409.3	0.0	409.3
No.122	A	達成	3.8	99	53	浄化槽設置整備事業	事業の実現性、財政状況を考慮して	-	-	-	-	-	-	-	-	2,924.3	290.3	2,924.3	290.3
No.123	A	達成	4.0	1	1	浄化槽設置整備事業	事業の実現性、財政状況を考慮して	-	-	-	-	-	-	-	-	104.3	9.5	104.3	9.5
No.124	A	達成	0.6	14	8	浄化槽設置整備事業	事業の実現性、財政状況を考慮して	-	-	-	-	-	-	-	-	772.6	71.7	772.6	71.7
No.125	A	達成	3.0	38	22	浄化槽設置整備事業	事業の実現性、財政状況を考慮して	-	-	-	-	-	-	-	-	1,906.6	194.5	1,906.6	194.5
No.126	A	達成	0.7	19	10	浄化槽設置整備事業	事業の実現性、財政状況を考慮して	-	-	-	-	-	-	-	-	960.6	89.2	960.6	89.2
No.127	A	達成	6.6	86	48	浄化槽設置整備事業	事業の実現性、財政状況を考慮して	-	-	-	-	-	-	-	-	4,240.3	430.6	4,240.3	430.6
No.128	A	達成	0.7	12	7	浄化槽設置整備事業	事業の実現性、財政状況を考慮して	-	-	-	-	-	-	-	-	668.3	62.2	668.3	62.2
No.129	A	達成	1.3	16	9	浄化槽設置整備事業	事業の実現性、財政状況を考慮して	-	-	-	-	-	-	-	-	856.3	79.7	856.3	79.7
No.132	A	達成	1.3	10	6	浄化槽設置整備事業	事業の実現性、財政状況を考慮して	-	-	-	-	-	-	-	-	104.3	46.1	104.3	46.1
No.133	A	達成	1.2	18	10	浄化槽設置整備事業	事業の実現性、財政状況を考慮して	-	-	-	-	-	-	-	-	104.3	90.7	104.3	90.7
No.134	A	達成	3.4	19	10	浄化槽設置整備事業	事業の実現性、財政状況を考慮して	-	-	-	-	-	-	-	-	104.3	90.7	104.3	90.7
No.135	A	達成	5.3	53	30	浄化槽設置整備事業	事業の実現性、財政状況を考慮して	-	-	-	-	-	-	-	-	208.6	270.6	208.6	270.6
No.136	A	達成	1.4	20	11	浄化槽設置整備事業	事業の実現性、財政状況を考慮して	-	-	-	-	-	-	-	-	104.3	100.2	104.3	100.2
No.137	A	達成	0.9	17	10	浄化槽設置整備事業	事業の実現性、財政状況を考慮して	-	-	-	-	-	-	-	-	104.3	90.7	104.3	90.7
No.138	A	達成	1.9	7	4	浄化槽設置整備事業	事業の実現性、財政状況を考慮して	-	-	-	-	-	-	-	-	208.6	46.1	208.6	46.1
No.139	A	達成	3.9	58	33	浄化槽設置整備事業	事業の実現性、財政状況を考慮して	-	-	-	-	-	-	-	-	208.6	297.7	208.6	297.7
No.140	A	達成	1.1	15	8	浄化槽設置整備事業	事業の実現性、財政状況を考慮して	-	-	-	-	-	-	-	-	104.3	73.2	104.3	73.2
No.141	A	達成	1.0	14	8	浄化槽設置整備事業	事業の実現性、財政状況を考慮して	-	-	-	-	-	-	-	-	104.3	73.2	104.3	73.2
No.142	A	達成	0.7	4	2	浄化槽設置整備事業	事業の実現性、財政状況を考慮して	-	-	-	-	-	-	-	-	0.0	27.1	0.0	27.1
No.143	A	達成	1.8	18	10	浄化槽設置整備事業	事業の実現性、財政状況を考慮して	-	-	-	-	-	-	-	-	104.3	90.7	104.3	90.7
No.144	A	達成	2.8	35	20	浄化槽設置整備事業	事業の実現性、財政状況を考慮して	-	-	-	-	-	-	-	-	188.0	179.9	188.0	179.9
No.145	A	達成	0.6	12	7	浄化槽設置整備事業	事業の実現性、財政状況を考慮して	-	-	-	-	-	-	-	-	104.3	63.6	104.3	63.6
No.146	A	達成	1.3	18	10	浄化槽設置整備事業	事業の実現性、財政状況を考慮して	-	-	-	-	-	-	-	-	104.3	90.7	104.3	90.7
No.147	A	達成	8.5	202	112	浄化槽設置整備事業	事業の実現性、財政状況を考慮して	-	-	-	-	-	-	-	-	605.2	1,017.4	605.2	1,017.4
No.148	A	達成	3.1	58	33	浄化槽設置整備事業	事業の実現性、財政状況を考慮して	-	-	-	-	-	-	-	-	208.6	297.7	208.6	297.7
No.149	A	達成	2.3	23	13	浄化槽設置整備事業	事業の実現性、財政状況を考慮して	-	-	-	-	-	-	-	-	104.3	117.8	104.3	117.8
No.150	A	達成	2.3	50	28	浄化槽設置整備事業	事業の実現性、財政状況を考慮して	-	-	-	-	-	-	-	-	208.6	253.1	208.6	253.1

表 3.13 検討単位区域の検討結果 (4/5)

検討単位区域 名称	① 水質環境基準 の類型	② 水質環境基準 の達成状況	③ 計画面積 (ha)	④ 最終目標 年度 (人)	⑤ 最終目標 年度 (世帯)	⑥ 採用機種	採用理由	概算事業費											
								採用する事業手法											
								管渠		処理場		ポンプ施設		合併処理浄化槽		合計			
								⑦ 建設費 (万円)	⑧ 維持管理費 (万円/年)	⑨ 建設費 (万円)	⑩ 維持管理費 (万円/年)	⑪ 建設費 (万円/年)	⑫ 維持管理費 (万円/年)	⑬ 設置費 (万円)	⑭ 維持管理費 (万円/年)	⑮ 建設費 (万円)	⑯ 維持管理費 (万円/年)		
No. 152	A	達成	0.9	13		浄化槽設置整備事業	事業の実現性、財政状況を考慮して	-	-	-	-	-	-	-	-	564.0	60.7	564.0	60.7
No. 154	A	達成	4.3	13		浄化槽設置整備事業	事業の実現性、財政状況を考慮して	-	-	-	-	-	-	-	-	564.0	60.7	564.0	60.7
No. 155	A	達成	1.2	48	23	浄化槽設置整備事業	事業の実現性、財政状況を考慮して	-	-	-	-	-	-	-	-	2,173.6	230.2	2,173.6	230.2
No. 156	B	達成	2.4	1		浄化槽設置整備事業	事業の実現性、財政状況を考慮して	-	-	-	-	-	-	-	-	104.3	9.5	104.3	9.5
No. 157	B	達成	3.7	4		浄化槽設置整備事業	事業の実現性、財政状況を考慮して	-	-	-	-	-	-	-	-	292.3	27.1	292.3	27.1
No. 158	B	達成	2.6	27	15	浄化槽設置整備事業	事業の実現性、財政状況を考慮して	-	-	-	-	-	-	-	-	1,169.2	135.3	1,169.2	135.3
No. 159	B	達成	2.1	14		浄化槽設置整備事業	事業の実現性、財政状況を考慮して	-	-	-	-	-	-	-	-	605.2	73.2	605.2	73.2
No. 160	B	達成	3.0	9		浄化槽設置整備事業	事業の実現性、財政状況を考慮して	-	-	-	-	-	-	-	-	396.6	46.1	396.6	46.1
No. 161	B	達成	1.7	1		浄化槽設置整備事業	事業の実現性、財政状況を考慮して	-	-	-	-	-	-	-	-	104.3	9.5	104.3	9.5
No. 162	B	達成	3.0	22	15	浄化槽設置整備事業	事業の実現性、財政状況を考慮して	-	-	-	-	-	-	-	-	981.2	117.8	981.2	117.8
No. 163	B	達成	2.1	16		浄化槽設置整備事業	事業の実現性、財政状況を考慮して	-	-	-	-	-	-	-	-	688.9	81.2	688.9	81.2
No. 164	B	達成	2.0	15		浄化槽設置整備事業	事業の実現性、財政状況を考慮して	-	-	-	-	-	-	-	-	605.2	73.2	605.2	73.2
No. 165	B	達成	0.9	16		浄化槽設置整備事業	事業の実現性、財政状況を考慮して	-	-	-	-	-	-	-	-	688.9	81.2	688.9	81.2
No. 166	B	達成	3.4	30	15	浄化槽設置整備事業	事業の実現性、財政状況を考慮して	-	-	-	-	-	-	-	-	1,252.9	152.9	1,252.9	152.9
No. 167	B	達成	10.7	137	71	浄化槽設置整備事業	事業の実現性、財政状況を考慮して	-	-	-	-	-	-	-	-	5,804.8	691.1	5,804.8	691.1
No. 168	B	達成	0.4	3		浄化槽設置整備事業	事業の実現性、財政状況を考慮して	-	-	-	-	-	-	-	-	104.3	9.5	104.3	9.5
No. 169	B	達成	0.4	1		浄化槽設置整備事業	事業の実現性、財政状況を考慮して	-	-	-	-	-	-	-	-	104.3	9.5	104.3	9.5
No. 170	B	達成	1.5	32	15	浄化槽設置整備事業	事業の実現性、財政状況を考慮して	-	-	-	-	-	-	-	-	1,357.2	162.4	1,357.2	162.4
No. 171	B	達成	5.1	46	23	浄化槽設置整備事業	事業の実現性、財政状況を考慮して	-	-	-	-	-	-	-	-	1,941.8	234.0	1,941.8	234.0
No. 172	B	達成	2.1	254	133	浄化槽設置整備事業	事業の実現性、財政状況を考慮して	-	-	-	-	-	-	-	-	9,960.1	1,184.8	9,960.1	1,184.8
No. 173	B	達成	5.2	180	101	浄化槽設置整備事業	事業の実現性、財政状況を考慮して	-	-	-	-	-	-	-	-	7,621.7	906.2	7,621.7	906.2
No. 178	A	達成	2.3	38	22	浄化槽設置整備事業	事業の実現性、財政状況を考慮して	-	-	-	-	-	-	-	-	1,648.5	197.5	1,648.5	197.5
No. 179	A	達成	0.5	5		浄化槽設置整備事業	事業の実現性、財政状況を考慮して	-	-	-	-	-	-	-	-	292.3	27.1	292.3	27.1
No. 180	A	達成	0.0	2		浄化槽設置整備事業	事業の実現性、財政状況を考慮して	-	-	-	-	-	-	-	-	104.3	9.5	104.3	9.5
No. 181	A	達成	1.3	10		浄化槽設置整備事業	事業の実現性、財政状況を考慮して	-	-	-	-	-	-	-	-	396.6	46.1	396.6	46.1
No. 182	A	達成	5.6	43	24	浄化槽設置整備事業	事業の実現性、財政状況を考慮して	-	-	-	-	-	-	-	-	1,753.8	216.5	1,753.8	216.5
No. 183	A	達成	0.7	11		浄化槽設置整備事業	事業の実現性、財政状況を考慮して	-	-	-	-	-	-	-	-	480.3	54.1	480.3	54.1
No. 184	A	達成	1.3	21	12	浄化槽設置整備事業	事業の実現性、財政状況を考慮して	-	-	-	-	-	-	-	-	876.9	108.2	876.9	108.2
No. 185	A	達成	0.9	17	10	浄化槽設置整備事業	事業の実現性、財政状況を考慮して	-	-	-	-	-	-	-	-	793.2	90.7	793.2	90.7
No. 186	A	達成	9.5	123	69	浄化槽設置整備事業	事業の実現性、財政状況を考慮して	-	-	-	-	-	-	-	-	5,220.2	619.5	5,220.2	619.5
No. 187	A	達成	0.7	10		浄化槽設置整備事業	事業の実現性、財政状況を考慮して	-	-	-	-	-	-	-	-	396.6	46.1	396.6	46.1
No. 188	A	達成	0.4	0		浄化槽設置整備事業	事業の実現性、財政状況を考慮して	-	-	-	-	-	-	-	-	0.0	0.0	0.0	0.0
a=1	A	達成	1.0	10		浄化槽設置整備事業	事業の実現性、財政状況を考慮して	-	-	-	-	-	-	-	-	0.0	43.1	0.0	43.1
a=2	A	達成	0.3	6		浄化槽設置整備事業	事業の実現性、財政状況を考慮して	-	-	-	-	-	-	-	-	0.0	25.6	0.0	25.6
a=3	A	達成	0.2	3		浄化槽設置整備事業	事業の実現性、財政状況を考慮して	-	-	-	-	-	-	-	-	0.0	17.5	0.0	17.5
a=4	A	達成	1.1	8		浄化槽設置整備事業	事業の実現性、財政状況を考慮して	-	-	-	-	-	-	-	-	0.0	43.1	0.0	43.1
a=5	A	達成	2.6	20	11	浄化槽設置整備事業	事業の実現性、財政状況を考慮して	-	-	-	-	-	-	-	-	0.0	94.3	0.0	94.3
a=6	A	達成	0.7	8		浄化槽設置整備事業	事業の実現性、財政状況を考慮して	-	-	-	-	-	-	-	-	0.0	43.1	0.0	43.1
a=7	A	達成	0.0	1		浄化槽設置整備事業	事業の実現性、財政状況を考慮して	-	-	-	-	-	-	-	-	104.3	9.5	104.3	9.5
a=8	A	達成	0.0	1		浄化槽設置整備事業	事業の実現性、財政状況を考慮して	-	-	-	-	-	-	-	-	104.3	9.5	104.3	9.5
a=9	A	達成	0.1	3		浄化槽設置整備事業	事業の実現性、財政状況を考慮して	-	-	-	-	-	-	-	-	0.0	9.5	0.0	9.5
a=10	A	達成	0.6	9		浄化槽設置整備事業	事業の実現性、財政状況を考慮して	-	-	-	-	-	-	-	-	0.0	43.1	0.0	43.1
a=11	A	達成	0.1	1		浄化槽設置整備事業	事業の実現性、財政状況を考慮して	-	-	-	-	-	-	-	-	104.3	9.5	104.3	9.5
a=12	A	達成	0.9	16		浄化槽設置整備事業	事業の実現性、財政状況を考慮して	-	-	-	-	-	-	-	-	0.0	76.7	0.0	76.7
a=13	A	達成	1.4	17	10	浄化槽設置整備事業	事業の実現性、財政状況を考慮して	-	-	-	-	-	-	-	-	0.0	86.3	0.0	86.3
a=14	A	達成	0.3	4		浄化槽設置整備事業	事業の実現性、財政状況を考慮して	-	-	-	-	-	-	-	-	0.0	25.6	0.0	25.6
a=15	A	達成	1.0	14		浄化槽設置整備事業	事業の実現性、財政状況を考慮して	-	-	-	-	-	-	-	-	0.0	68.7	0.0	68.7
a=16	A	達成	0.1	2		浄化槽設置整備事業	事業の実現性、財政状況を考慮して	-	-	-	-	-	-	-	-	104.3	9.5	104.3	9.5
a=17	A	達成	0.1	3		浄化槽設置整備事業	事業の実現性、財政状況を考慮して	-	-	-	-	-	-	-	-	0.0	17.5	0.0	17.5
a=18	A	達成	1.0	15		浄化槽設置整備事業	事業の実現性、財政状況を考慮して	-	-	-	-	-	-	-	-	772.6	71.7	772.6	71.7

表 3.13 検討単位区域の検討結果 (5/5)

検討単位区域 名称	① 水質環境基準 の類型	② 水質環境基準 の達成状況	③ 計画面積 (ha)	計画人口		④ 採用設備	採用理由	概算事業費													
				⑤ 最終目標 年度 (人)	⑥ 最終目標 年度 (世帯)			採用する事業手法													
								管渠		処理場		ポンプ施設		合併処理浄化槽		合計					
								⑩ 建設費 (万円)	⑪ 維持管理費 (万円/年)	⑫ 建設費 (万円)	⑬ 維持管理費 (万円/年)	⑭ 建設費 (万円)	⑮ 維持管理費 (万円/年)	⑯ 建設費 (万円)	⑰ 維持管理費 (万円/年)	⑱ 建設費 (万円)	⑲ 維持管理費 (万円/年)				
a-19	A	達成	0.7	8	9	浄化槽設置整備事業	事業の実現性、財政状況を考慮して	-	-	-	-	-	-	-	-	-	-	480.3	44.6	480.3	44.6
a-20	A	達成	0.1	1	1	浄化槽設置整備事業	事業の実現性、財政状況を考慮して	-	-	-	-	-	-	-	-	-	-	104.3	9.5	104.3	9.5
a-21	A	達成	0.8	10	10	浄化槽設置整備事業	事業の実現性、財政状況を考慮して	-	-	-	-	-	-	-	-	-	-	480.3	44.6	480.3	44.6
a-22	A	達成	8.1	79	44	浄化槽設置整備事業	事業の実現性、財政状況を考慮して	-	-	-	-	-	-	-	-	-	-	3,780.6	387.5	3,780.6	387.5
a-23	A	達成	0.3	1	1	浄化槽設置整備事業	事業の実現性、財政状況を考慮して	-	-	-	-	-	-	-	-	-	-	104.3	9.5	104.3	9.5
a-24	A	達成	2.4	29	14	浄化槽設置整備事業	事業の実現性、財政状況を考慮して	-	-	-	-	-	-	-	-	-	-	1,336.6	141.9	1,336.6	141.9
a-28	A	達成	1.3	2	2	浄化槽設置整備事業	事業の実現性、財政状況を考慮して	-	-	-	-	-	-	-	-	-	-	104.3	9.5	104.3	9.5
a-30	A	達成	1.6	7	3	浄化槽設置整備事業	事業の実現性、財政状況を考慮して	-	-	-	-	-	-	-	-	-	-	396.6	46.1	396.6	46.1
a-31	A	達成	1.8	29	15	浄化槽設置整備事業	事業の実現性、財政状況を考慮して	-	-	-	-	-	-	-	-	-	-	1,169.2	135.3	1,169.2	135.3
a-32	A	達成	0.9	16	8	浄化槽設置整備事業	事業の実現性、財政状況を考慮して	-	-	-	-	-	-	-	-	-	-	688.9	81.2	688.9	81.2
a-33	A	達成	0.1	2	2	浄化槽設置整備事業	事業の実現性、財政状況を考慮して	-	-	-	-	-	-	-	-	-	-	104.3	9.5	104.3	9.5
a-35	A	達成	0.2	2	2	浄化槽設置整備事業	事業の実現性、財政状況を考慮して	-	-	-	-	-	-	-	-	-	-	104.3	9.5	104.3	9.5
a-36	A	達成	0.7	14	6	浄化槽設置整備事業	事業の実現性、財政状況を考慮して	-	-	-	-	-	-	-	-	-	-	605.2	73.2	605.2	73.2
a-37	A	達成	0.1	1	1	浄化槽設置整備事業	事業の実現性、財政状況を考慮して	-	-	-	-	-	-	-	-	-	-	104.3	9.5	104.3	9.5
a-38	A	達成	0.7	14	6	浄化槽設置整備事業	事業の実現性、財政状況を考慮して	-	-	-	-	-	-	-	-	-	-	605.2	73.2	605.2	73.2
a-39	A	達成	0.1	1	1	浄化槽設置整備事業	事業の実現性、財政状況を考慮して	-	-	-	-	-	-	-	-	-	-	104.3	9.5	104.3	9.5
a-40	A	達成	1.0	13	5	浄化槽設置整備事業	事業の実現性、財政状況を考慮して	-	-	-	-	-	-	-	-	-	-	500.9	63.6	500.9	63.6
a-41	A	達成	1.4	29	19	浄化槽設置整備事業	事業の実現性、財政状況を考慮して	-	-	-	-	-	-	-	-	-	-	1,273.5	144.8	1,273.5	144.8
a-42	A	達成	0.3	8	3	浄化槽設置整備事業	事業の実現性、財政状況を考慮して	-	-	-	-	-	-	-	-	-	-	396.6	46.1	396.6	46.1
a-43	A	達成	0.1	2	2	浄化槽設置整備事業	事業の実現性、財政状況を考慮して	-	-	-	-	-	-	-	-	-	-	104.3	9.5	104.3	9.5
a-45	A	達成	0.1	0	0	浄化槽設置整備事業	事業の実現性、財政状況を考慮して	-	-	-	-	-	-	-	-	-	-	0.0	0.0	0.0	0.0
a-46	A	達成	0.1	0	0	浄化槽設置整備事業	事業の実現性、財政状況を考慮して	-	-	-	-	-	-	-	-	-	-	0.0	0.0	0.0	0.0
a-49	A	達成	0.1	1	1	浄化槽設置整備事業	事業の実現性、財政状況を考慮して	-	-	-	-	-	-	-	-	-	-	104.3	9.5	104.3	9.5
a-50	A	達成	0.2	2	2	浄化槽設置整備事業	事業の実現性、財政状況を考慮して	-	-	-	-	-	-	-	-	-	-	0.0	9.5	0.0	9.5
a-51	A	達成	0.0	1	1	浄化槽設置整備事業	事業の実現性、財政状況を考慮して	-	-	-	-	-	-	-	-	-	-	104.3	9.5	104.3	9.5
a-53	A	達成	0.1	2	2	浄化槽設置整備事業	事業の実現性、財政状況を考慮して	-	-	-	-	-	-	-	-	-	-	0.0	9.5	0.0	9.5
a-54	A	達成	2.4	27	15	浄化槽設置整備事業	事業の実現性、財政状況を考慮して	-	-	-	-	-	-	-	-	-	-	104.3	135.3	104.3	135.3
a-55	A	達成	0.5	5	3	浄化槽設置整備事業	事業の実現性、財政状況を考慮して	-	-	-	-	-	-	-	-	-	-	0.0	27.1	0.0	27.1
a-56	A	達成	1.3	20	11	浄化槽設置整備事業	事業の実現性、財政状況を考慮して	-	-	-	-	-	-	-	-	-	-	104.3	100.2	104.3	100.2
a-57	A	達成	0.7	12	2	浄化槽設置整備事業	事業の実現性、財政状況を考慮して	-	-	-	-	-	-	-	-	-	-	104.3	63.6	104.3	63.6
a-58	A	達成	0.5	4	3	浄化槽設置整備事業	事業の実現性、財政状況を考慮して	-	-	-	-	-	-	-	-	-	-	0.0	27.1	0.0	27.1
a-59	A	達成	0.0	1	1	浄化槽設置整備事業	事業の実現性、財政状況を考慮して	-	-	-	-	-	-	-	-	-	-	104.3	9.5	104.3	9.5
a-60	A	達成	1.1	13	5	浄化槽設置整備事業	事業の実現性、財政状況を考慮して	-	-	-	-	-	-	-	-	-	-	104.3	63.6	104.3	63.6
a-61	A	達成	0.9	15	6	浄化槽設置整備事業	事業の実現性、財政状況を考慮して	-	-	-	-	-	-	-	-	-	-	104.3	73.2	104.3	73.2
a-62	A	達成	0.2	2	2	浄化槽設置整備事業	事業の実現性、財政状況を考慮して	-	-	-	-	-	-	-	-	-	-	0.0	9.5	0.0	9.5
a-63	A	達成	0.1	1	1	浄化槽設置整備事業	事業の実現性、財政状況を考慮して	-	-	-	-	-	-	-	-	-	-	104.3	9.5	104.3	9.5
a-64	A	達成	0.1	3	3	浄化槽設置整備事業	事業の実現性、財政状況を考慮して	-	-	-	-	-	-	-	-	-	-	0.0	9.5	0.0	9.5
a-65	A	達成	0.2	3	3	浄化槽設置整備事業	事業の実現性、財政状況を考慮して	-	-	-	-	-	-	-	-	-	-	0.0	9.5	0.0	9.5
a-66	A	達成	0.0	1	1	浄化槽設置整備事業	事業の実現性、財政状況を考慮して	-	-	-	-	-	-	-	-	-	-	104.3	9.5	104.3	9.5
a-67	A	達成	0.3	6	3	浄化槽設置整備事業	事業の実現性、財政状況を考慮して	-	-	-	-	-	-	-	-	-	-	0.0	27.1	0.0	27.1
a-68	A	達成	1.2	16	10	浄化槽設置整備事業	事業の実現性、財政状況を考慮して	-	-	-	-	-	-	-	-	-	-	0.0	81.2	0.0	81.2
a-69	A	達成	0.1	1	1	浄化槽設置整備事業	事業の実現性、財政状況を考慮して	-	-	-	-	-	-	-	-	-	-	104.3	9.5	104.3	9.5
a-70	A	達成	0.0	1	1	浄化槽設置整備事業	事業の実現性、財政状況を考慮して	-	-	-	-	-	-	-	-	-	-	104.3	9.5	104.3	9.5
a-72	A	達成	0.2	3	3	浄化槽設置整備事業	事業の実現性、財政状況を考慮して	-	-	-	-	-	-	-	-	-	-	0.0	9.5	0.0	9.5
b-13	A	達成	0.1	2	2	浄化槽設置整備事業	事業の実現性、財政状況を考慮して	-	-	-	-	-	-	-	-	-	-	104.3	9.5	104.3	9.5
b-19	A	達成	0.1	1	1	浄化槽設置整備事業	事業の実現性、財政状況を考慮して	-	-	-	-	-	-	-	-	-	-	104.3	9.5	104.3	9.5
b-21	A	達成	0.0	2	2	浄化槽設置整備事業	事業の実現性、財政状況を考慮して	-	-	-	-	-	-	-	-	-	-	0.0	9.5	0.0	9.5
b-23	A	達成	0.0	1	1	浄化槽設置整備事業	事業の実現性、財政状況を考慮して	-	-	-	-	-	-	-	-	-	-	104.3	9.5	104.3	9.5
b-21	A	達成	0.3	4	4	浄化槽設置整備事業	事業の実現性、財政状況を考慮して	-	-	-	-	-	-	-	-	-	-	271.7	25.6	271.7	25.6
c-1	A	達成	0.1	4	3	浄化槽設置整備事業	事業の実現性、財政状況を考慮して	-	-	-	-	-	-	-	-	-	-	0.0	25.6	0.0	25.6
c-2	A	達成	2.0	25	14	浄化槽設置整備事業	事業の実現性、財政状況を考慮して	-	-	-	-	-	-	-	-	-	-	1,148.6	124.3	1,148.6	124.3
c-3	A	達成	0.1	3	3	浄化槽設置整備事業	事業の実現性、財政状況を考慮して	-	-	-	-	-	-	-	-	-	-	104.3	9.5	104.3	9.5
c-7	A	達成	0.1	1	1	浄化槽設置整備事業	事業の実現性、財政状況を考慮して	-	-	-	-	-	-	-	-	-	-	104.3	9.5	104.3	9.5
c-12	A	達成	0.1	1	1	浄化槽設置整備事業	事業の実現性、財政状況を考慮して	-	-	-	-	-	-	-	-	-	-	104.3	9.5	104.3	9.5
c-13	A	達成	0.1	3	3	浄化槽設置整備事業	事業の実現性、財政状況を考慮して	-	-	-	-	-	-	-	-	-	-	208.6	19.0	208.6	19.0
c-14	B	達成	0.3	2	2	浄化槽設置整備事業	事業の実現性、財政状況を考慮して	-	-	-	-	-	-	-	-	-	-	104.3	9.5	104.3	9.5
c-16	A	達成	0.1	3	3	浄化槽設置整備事業	事業の実現性、財政状況を考慮して	-	-	-	-	-	-	-	-	-	-	104.3	9.5	104.3	9.5
d-1	A	達成	2.6	1	1	単独公共下水道事業	事業の実現性、財政状況を考慮して	0.0	0.0	14.0	0.1	0.0	0.0	-	-	-	-	-	14.0	0.1	
その他区域	A	達成	218.7	2,685	1,464	浄化槽設置整備事業	事業の実現性、財政状況を考慮して	-	-	-	-	-	-	-	-	-	-	117,368.6	12,866.8	117,368.6	12,866.8
合計	-	-	687.5	9,711	5,414	-	-	0.0	0.0	14.0	0.1	0.0	0.0	201,493.1	47,624.3	201,507.1	47,624.4				

**【既計画区域との変更点】**

整備手法を変更した地区は次のとおりである。

地区	変更内容	変更理由
大字飯能、大字大河原、 大字双柳、大字岩沢、 大字下加治、大字青木、 の各一部	「合併処理浄化槽整備区域」 から「公共下水道整備区域」 へ変更	区域外流入の基準を満たし、公共下水道に接続した地区について、公共下水道整備区域として位置づける。

## 4 生活排水処理基本計画

### 4.1 計画目標年度

今回の計画見直しにおける目標年度及び基準年度は「埼玉県マニュアル」に基づき、令和6年度を基準年度、令和23年度を目標年度とし、令和13年度、18年度を中間目標年度として設定した。

基準年度	目標年度
令和6年度	令和23年度

### 4.2 生活排水処理の目標

本市には、入間川や高麗川だけでなく、成木川や中藤川、南小畔川などの河川や谷津田、湧水といった水辺環境がある。これらの水辺環境は、貴重な水源であるとともに、生物たちの生息空間も有している。

しかし、生活排水の流入により、水辺環境が悪化し、河川生態系の正常な形成が危惧されている。

このようなことから、生活排水を適切に処理することが重要となっており、住民に対し生活排水対策の必要性等について啓発を行うとともに、公共下水道及び合併処理浄化槽の生活排水処理施設の整備を進めていく。

#### 4.2.1 計画人口

本市の人口は、近年、緩やかな減少傾向にある。

本計画の計画人口は、国立社会保障・人口問題研究所作成の「日本の地域別将来推計人口 令和5（2023）年推計」により、人口減少、高齢化及び移動率等を考慮した推計値として、設定した人口を以下に示す。

	基準年度 (令和6年度)	目標年度 (令和23年度)
計画人口	77,730人	69,256人

基準年度の人口は、「住民基本台帳」に基づく。

#### 4.2.2 生活排水処理率

本市の令和6年度における生活排水処理率は91.1%である。今後、公共下水道及び合併処理浄化槽の普及促進により生活排水の処理を進め、目標年度の令和23年度に生活排水処理率97.4%を目標とする。

	基準年度 (令和6年度)	目標年度 (令和23年度)
生活排水処理率	91.1%	97.4%

表 4.1 生活排水の処理形態別内訳

単位:人

	基準年度 (令和6年度)	目標年度 (令和23年度)
1.行政人口	77,730	69,256
2.水洗化・生活雑排水処理人口	70,796	67,454
(1) 公共下水道	57,071	57,023
(2) 合併処理浄化槽	13,725	10,431
3.水洗化・生活雑排水未処理人口 (単独処理浄化槽)	5,628	1,601
4.非水洗化人口	1,306	201

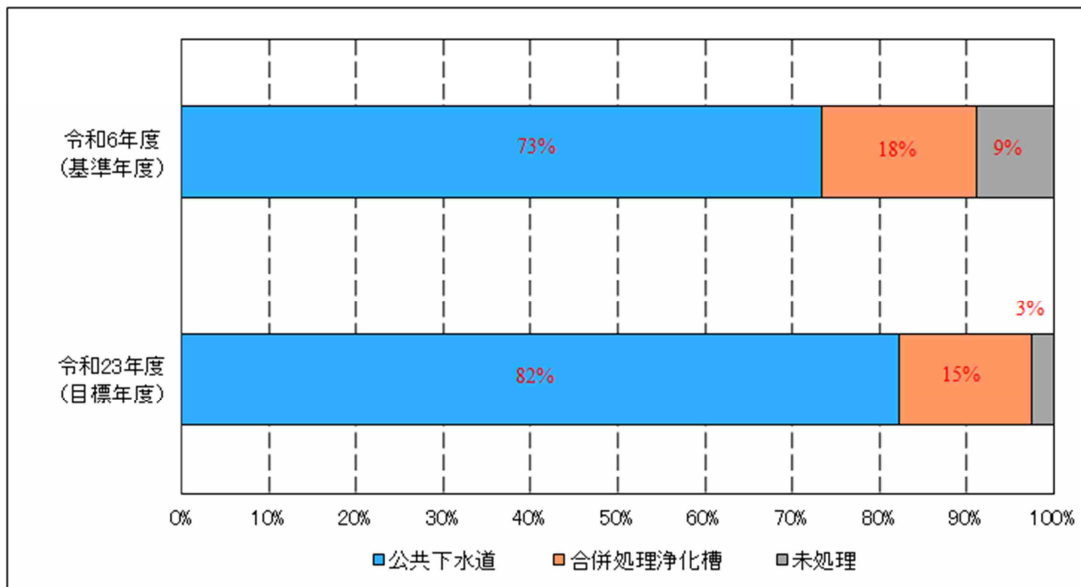


図 4.2 生活排水の処理形態別内訳

#### 4.3 生活排水処理施設の整備計画

本計画においては、令和23年度における生活排水処理率を、97.4%にすることを目標として、本市の整備計画を以下のとおり定める。

##### 4.3.1 公共下水道

公共下水道は、昭和28年に下水道法の事業認可を受け工事に着手し、以来管きよ、ポンプ場及び終末処理場の整備を進めている。

公共下水道整備区域においては、市街化区域を中心に管きよの整備を推進するとともに水洗化促進活動を行い、水洗化率の向上を図る。

##### 4.3.2 合併処理浄化槽

合併処理浄化槽は、公共下水道の集合処理と比較して、生活排水処理施設としての投資効果が早く現れ、個別の対応が可能であるという特性を有しているため、個別処理が有利な地域は、合併処理浄化槽整備区域としている。

合併処理浄化槽整備区域においては、合併処理浄化槽への転換・設置に対する補助を引き続き実施していくとともに、啓発活動などを行い、合併処理浄化槽の設置促進を図る。

#### 4.4 し尿・汚泥の処理計画

本市のし尿・汚泥の処理体系は、現在以下の処理体系となっている。  
 今後のし尿汚泥処理について、効率的な処理方法の検討を行う予定である。

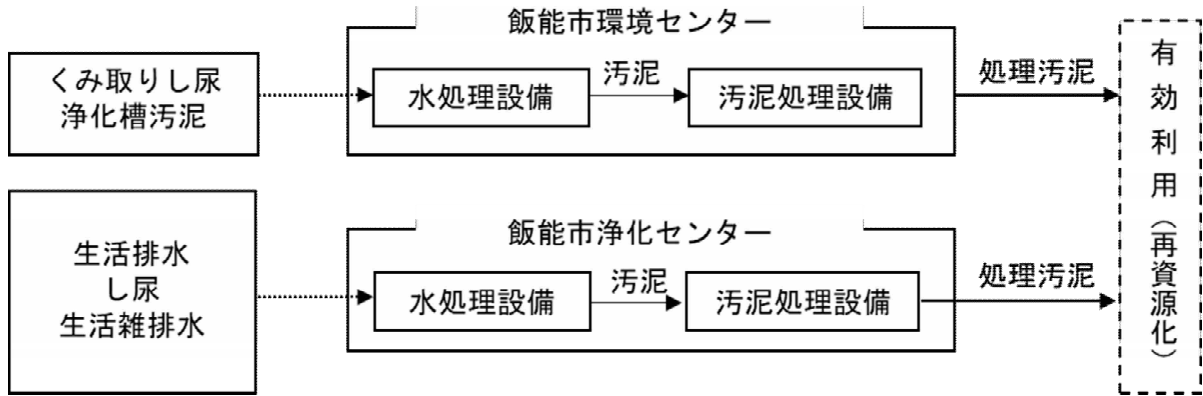


図 4.2 し尿・汚泥の処理体系

#### 4.5 発生汚泥量の推計

本市の目標年度における処理形態別発生汚泥量（公共下水道は脱水機供給汚泥量）の推計を表 4.2 に示す。

表 4.2 処理形態別発生汚泥量の推計

単位：kl / 年

	基準年度 (令和6年度)	目標年度 (令和23年度)
浄化槽汚泥	19,527	9,343
その他 (単独浄化槽・くみ取り便槽)	2,235	1,536
合計	21,762	10,879

単位：m<sup>3</sup> / 年

	基準年度 (令和6年度)	目標年度 (令和23年度)
公共下水道 (単独公共下水道＋単独 特環公共下水道)	22,901	23,410

## 4.6 その他

生活排水対策の手段として公共下水道や合併処理浄化槽の生活排水処理施設の整備促進がもっとも有効であるが、多額の投資と長い工期が必要とされ、一朝一夕には実現できない。このため、生活排水処理施設の整備促進とともに、市民の意識啓発や台所対策等の実践活動を通じて、汚濁物質の発生源である各家庭からの汚濁負荷量を軽減させ、河川の水質改善に寄与する生活排水対策の推進も必要であるので、主な対策を以下に示す。

### 4.6.1 公共下水道

公共下水道は、適正に管理が行われないと、公共下水道の機能を十分に発揮することはできない。このため、点検、清掃及び修繕などを実施し、公共下水道が保有する機能を維持していくことが必要である。

また、公共下水道供用開始区域内については、公共下水道への未接続世帯に対して、水洗化促進活動を行うとともに、公共下水道の重要性、必要性などを広報やホームページなどで周知していく。

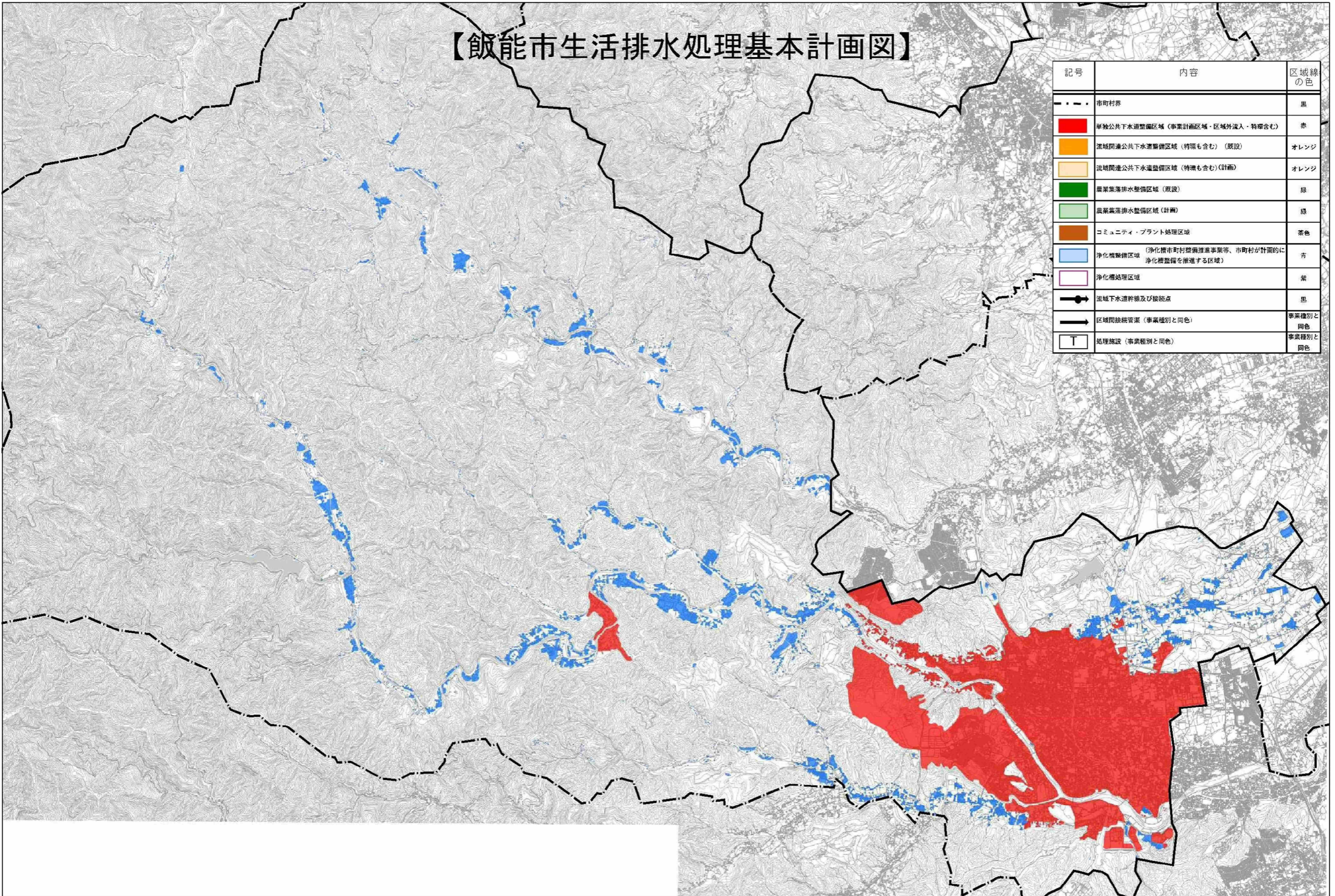
### 4.6.2 合併処理浄化槽

合併処理浄化槽は、適正な管理が行われないと、その機能を十分に発揮することはできない。そのため、保守点検、清掃及び法定検査を受け、適正な機能を保つことが必要である。

本市には、合併処理浄化槽の維持管理について補助金の交付制度があり、維持管理組織である飯能市合併処理浄化槽組合がある。そのため、他市町村と比較すると適正な維持管理が行われている状態である。今後も組合との緊密な連携を図り、合併処理浄化槽の維持管理補助金を活用することで、適正な維持管理を推進していくこととする。

また、市民に対し、維持管理の実施を呼び掛けていくことが重要であり、併せてその必要性について、広報やパンフレット、ホームページへの掲載、浄化槽施工業者、維持管理業者と協働による案内等で周知していく。

# 【飯能市生活排水処理基本計画図】



記号	内容	区域線の色
---	市町村界	黒
■	単独公共下水道整備区域（事業計画区域・区域外流入・特環含む）	赤
■	流域関連公共下水道整備区域（特環も含む）（既設）	オレンジ
■	流域関連公共下水道整備区域（特環も含む）（計画）	オレンジ
■	農業集落排水整備区域（既設）	緑
■	農業集落排水整備区域（計画）	緑
■	コミュニティ・プラント処理区域	茶色
■	浄化槽整備区域（浄化槽市町村整備推進事業等、市町村が計画的に浄化槽整備を推進する区域）	青
■	浄化槽処理区域	紫
●	流域下水道幹線及び接続点	黒
→	区域間接続管渠（事業種別と同色）	事業種別と同色
⊥	処理施設（事業種別と同色）	事業種別と同色