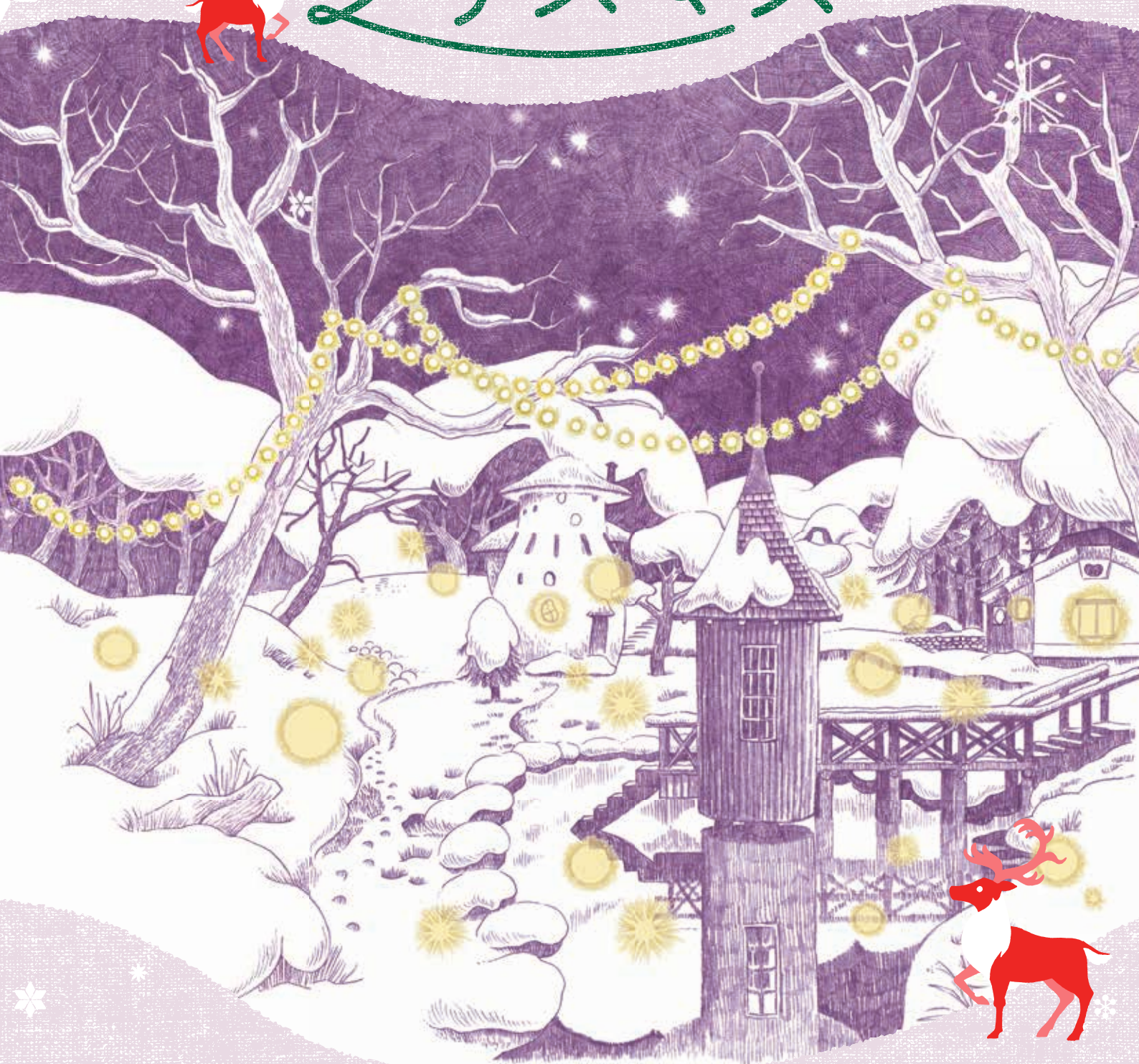


TOVE JANSSON AKEBONO CHILDREN'S FOREST PARK CHRISTMAS

心あたたまる
特別なクリスマスを

トーベ・ヤンソン
あけぼの子ども森公園の
クリスマス 12月7日(土)~27日(金)



| | |
|------------------|----|
| ■年未年始のご案内 | 3 |
| ■人事行政の運営等の状況について | 4 |
| ■プラスチックの3R | 12 |

| | |
|---------------------------|----|
| ■1月の相談 | 15 |
| ■お元気ですか 保健師です | 18 |
| ■トーベ・ヤンソンあけぼの子ども森公園のクリスマス | 26 |

～なるほど人権～ 12月3日から9日までは障害者週間です
この機会に一人ひとりができることを考えてみませんか？



あずには一途な職人さんがいます

名物あずこん(手作りこんにやく)を練る
阿須フレンドワーク



磨き
かがやく

西川材でオリジナル作品を手掛けています
おぶすま福祉会飯能事務所

誰もが お互いを尊重し合い
笑顔いっぱい共に輝いて生きるまち はんのう

弱さは強さ、それぞれの「働く」を実現します

「あなたはあなたのままで大丈夫」
障害の種別や程度はそれぞれですが、市では、その人にあった仕事にやりがいをもって取り組める環境の整備をすすめています。

温かいまちづくり

住み慣れた街の中で、暮らし、働き、愛し、お互いが多様性を認め合い、希望を尊重し合うことが大切です。市では、すべての人々を社会の一員として包み合う「ソーシャルインクルージョン」の考え方のもと、障害のある方が自らの生活を主体的に選択し、住み慣れた地域で安心して暮らせるよう、市民、地域、事業者と一体となった温かいまちづくりに取り組んでいます。

共生社会の実現に向けて

生活の中で、障害のある方と出会うことが多くあると思います。
また、外見からは分かりにくく障害がある方や「困っていること」を自分から伝えることができない方もいます。
障害があってもなくても、当たり前のこととして、互いに助け合う地域となるよう障害のある方への関心を深めていくことが大切です。
障害者週間をきっかけとし、引き続き、障害のある方の活動を理解し協力をお願いします。



ここ来ると、
なんだかホッとすね！

障害のある子の親同士
の相談会
飯能市手をつなぐ育成会



合言葉は「スローライフで行こう!!」

家庭料理レストランの3人衆
にこここハウス



さあ、
やるぞ

保育園で働くことが生きがいです
ぼかぼかハート・ヴィレッジ

12月4日～10日は人権週間です

人権週間に合わせて一人一人が考える機会として、市役所本庁舎ロビーに様々な分野の人権擁護に関するパネルを展示します。

期間 12月4日(水)～10日(火)
会場 市役所本庁舎 ロビー



ヘルプマーク

援助が必要な方のためのマークです。
思いやりのある行動をお願いします。

問い合わせ 障害者福祉課
TEL986-5072 FAX986-5074
✉syoufuku@city.hanno.lg.jp

年 末 年 始 の ご 案 内

■ 主な施設の休館・休業日 ※○の日は開館（開業日） ※1 事前予約団体のみ施設利用できます。 ※2 12/28午前のみ○

| 施設名 | 12/28 | 12/29 | 12/30 | 12/31 | 1/1 | 1/2 | 1/3 | 1/4 | 1/5 |
|--------------------------------|-------|-------|-------|-------|-----|-----|--------|-----|-----|
| 市役所 | 休 | 休 | 休 | 休 | 休 | 休 | 休 | 休 | 休 |
| 飯能駅サービスコーナー | 休 | 休 | 休 | 休 | 休 | 休 | 休 | 休 | 休 |
| 各地区行政センター | ○※1 | 休 | 休 | 休 | 休 | 休 | 休 | ○※1 | ○※1 |
| 保健センター・名栗分室 | 休 | 休 | 休 | 休 | 休 | 休 | 休 | 休 | 休 |
| 子育て総合センター | 休 | 休 | 休 | 休 | 休 | 休 | 休 | 休 | 休 |
| 市民活動センター | ○ | 休 | 休 | 休 | 休 | 休 | 休 | ○ | ○ |
| 名栗診療所、南高麗診療所 ※2、訪問看護ステーションほほえみ | 休 | 休 | 休 | 休 | 休 | 休 | 休 | 休 | 休 |
| 東吾野医療介護センター | ○ | 休 | 休 | 休 | 休 | 休 | 休 | ○ | 休 |
| 市民会館 | ○ | 休 | 休 | 休 | 休 | 休 | 休 | ○ | ○ |
| 市民体育館 | 休 | 休 | 休 | 休 | 休 | 休 | 休 | 休 | ○ |
| 図書館、こども図書館、富士見・名栗分室 | ○ | 休 | 休 | 休 | 休 | 休 | 休 | 休 | ○ |
| 博物館 | 休 | 休 | 休 | 休 | 休 | 休 | 休 | 休 | ○ |
| 総合福祉センター | ○ | 休 | 休 | 休 | 休 | 休 | 休 | ○ | 休 |
| 南高麗福祉センター、原市場福祉センター | 休 | 休 | 休 | 休 | 休 | 休 | 休 | 休 | ○ |
| 観光案内所（飯能駅・国道299号） | 休 | 休 | 休 | 休 | 休 | 休 | 休 | 休 | ○ |
| 広域飯能斎場 | ○ | ○ | ○ | ○ | 休 | 休 | 予約受付のみ | ○ | ○ |

■ 年末年始の家庭ごみの受け入れ等について

・クリーンセンター内「一般持込ごみ受入棟」の利用について

年内 12/27(金)16:00まで 年始 1/6(月)8:30から ※特に混雑が予想される日 12/25~27、1/6・7

年末年始は、場内が大変混雑することが予想されますので、混雑が予想される日を回避するなど、搬入日の分散化に協力をお願いします。また、ごみ集積所に出せる範囲の家庭ごみ(可燃、不燃、プラ類など)は、指定された収集日に出すようにしてください。

・ごみ集積所には、収集当日の朝8時まで！

収集開始時間は、収集当日の朝8時からとなります。ごみ集積所に到着する時間については、交通事情により前後することがあります。なお、収集業者が回収した後にごみを出した場合、再度回収しませんので注意してください。

問い合わせ 資源循環推進課 TEL973-1010 FAX973-1002 ☒clean@city.hanno.lg.jp

■ 年末年始の救急医療機関

※○の日は外来診療（開業日または当番日） ▲の日は救急診療

必ず電話で確認してから、受診してください。休祝日・夜間診療所、休祝日緊急歯科診療所は、年末年始は休診です。

| 医療機関 | | | 診療時間 | 12/28 | 12/29 | 12/30 | 12/31 | 1/1 | 1/2 | 1/3 | 1/4 | |
|--------------------------------|-----------------------------------|------------|------------|-------|-------|------------|-------|-----|------------|-----|------------|---|
| 飯能市 | 飯能整形外科病院 (整形外科) TEL975-7575 | 昼 | ○ | ○ | ○ | 午前○ 午後▲ | ▲ | ▲ | 午前○ 午後▲ | ▲ | ○ | |
| | | 夜 | ▲ | ▲ | ▲ | ▲ | ▲ | ▲ | ▲ | ▲ | ▲ | |
| | 飯能中央病院 (内科、外科、小児科) TEL972-6161 | 昼 | ○ | ○ | ○ | ○ | ○ | ○ | ○ | ○ | ○ | |
| | | 夜 | ▲ | ▲ | ▲ | ▲ | ▲ | ▲ | ▲ | ▲ | ▲ | |
| 佐瀬病院 (整形外科) TEL973-9191 | 昼 | ○ | ▲ | ▲ | ▲ | ▲ | ▲ | ▲ | ▲ | ▲ | ○ | |
| | 夜 | ▲ | ▲ | ▲ | ▲ | ▲ | ▲ | ▲ | ▲ | ▲ | ▲ | |
| 日高市 | 旭ヶ丘病院 (外科) TEL989-1121 | 昼 | 午前○ 午後▲ | ▲ | ○ | ▲ | ▲ | ▲ | ▲ | ▲ | 午前○ 午後▲ | |
| | | 夜 | ▲ | ▲ | ▲ | ▲ | ▲ | ▲ | ▲ | ▲ | ▲ | |
| | 岡村記念クリニック (内科、外科) TEL986-1110 | 昼 | ○ | ▲ | ▲ | ▲ | ▲ | ▲ | ▲ | ▲ | ▲ | ○ |
| | | 夜 | ▲ | ▲ | ▲ | ▲ | ▲ | ▲ | ▲ | ▲ | ▲ | ▲ |
| 武蔵台病院 (内科、整形外科) TEL982-2222 | 昼 | 午前○ 午後▲ | ▲ | ▲ | ▲ | ▲ | ▲ | ▲ | ▲ | ▲ | 午前○ 午後▲ | |
| | 夜 | ▲ | ▲ | ▲ | ▲ | ▲ | ▲ | ▲ | ▲ | ▲ | ▲ | |
| 歯科 | おかむら歯科クリニック TEL986-1184 | | ○ | ○ | 休 | 休 | 休 | 休 | 休 | 休 | ○ | |
| | クミエパルデンタルクリニック TEL984-0603 | | ○ | 休 | ○ | 休 | 休 | 休 | 休 | 休 | ○ | |
| | ヨサノ歯科医院 TEL974-1849 | | ○ | 休 | 休 | ○ | 休 | 休 | 休 | 休 | ○ | |
| | 田島デンタルクリニック TEL978-6440 | | ○ | 休 | 休 | 休 | ○ | 休 | 休 | 休 | ○ | |
| | 荒井歯科医院 TEL973-7611 | | ○ | 休 | 休 | 休 | 休 | 休 | ○ | 休 | ○ | |
| | 清水歯科医院 TEL972-2527 | | ○ | 休 | 休 | 休 | 休 | 休 | 休 | ○ | ○ | |

医療機関の診療時間 昼：8:00～18:00 夜：18:00～翌日8:00 歯科の診療時間 9:00～12:00

■ 小児救急・急患診療

| | | |
|--------|-----------------------------|-----------------|
| 毎日24時間 | 埼玉医科大学病院（毛呂山町大字毛呂本郷38） | TEL049-276-1465 |
| 対応 | 埼玉医科大学総合医療センター（川越市大字鴨田1981） | TEL049-228-3595 |

■ 救急相談

| | | | |
|----------------|------|---|---|
| 24時間 365日対応 | AI相談 | チャット形式で相談内容をもとに、緊急度の判定を行います。 ※スマートフォン等で利用できます。 |  |
| | 電話相談 | 共通 #7119/TEL048-824-4199 ※急なけがや病気の際に、家庭での対処方法や受診の必要性について、看護師が電話で相談に応じます。 | |
| | | 子ども #8000 / TEL048-833-7911 | 大人 #7000 / TEL048-824-4199 |

「飯能市人事行政の運営等の状況の公表に関する条例」に基づき、市職員の任用や給与、勤務条件などを公表します。この条例は、人事行政の運営等の状況を広く市民の皆さんにお知らせすることにより、人事行政の透明性を高め、その公平性の一層の確保を図ることを目的としています。
詳しい内容は市ホームページに掲載しています。

1 職員の任免および職員数に関する状況

(1) 職員の採用・退職の状況 (単位:人)

| 区分 | 平成30.4.1現在 職員数 | 平成30年度中 | | 平成31年4月1日 | | |
|-------|-------------------|-----------|----|-----------|-----|-----|
| | | 採用(4.1條く) | 退職 | 異動 | 採用等 | 職員数 |
| 行政職 | 535 | 2 | 19 | △14 | 22 | 526 |
| 医療職 | 24 | 2 | 4 | 0 | 6 | 28 |
| 企業職 | 22 | 0 | 1 | 13 | 3 | 37 |
| 技能労務職 | 18 | 0 | 4 | 0 | 1 | 15 |
| 教育職 | 12 | 0 | 2 | 1 | 2 | 13 |
| 合計 | 611 | 4 | 30 | 0 | 34 | 619 |

※教育長を除きます。

(2) 部門別職員数(各年4月1日現在) (単位:人)

| 区分 | 部門 | 職員数 | | | 対前年増減数 | |
|--------------|---------|-------|-------|-------|--------|-------|
| | | 平成29年 | 平成30年 | 平成31年 | 平成30年 | 平成31年 |
| 一般行政部門 | 一般管理福祉等 | 475 | 470 | 481 | △5 | 11 |
| 教育関係部門 | 教育 | 68 | 67 | 67 | △1 | 0 |
| | 小計 | 543 | 537 | 548 | △6 | 11 |
| 公営事業 会計部門 | 病院 | 6 | 5 | 4 | △1 | △1 |
| | 水道 | 22 | 22 | 21 | 0 | △1 |
| | 下水道 | 15 | 16 | 16 | 1 | 0 |
| | その他 | 30 | 31 | 30 | 1 | △1 |
| | 小計 | 73 | 74 | 71 | 1 | △3 |
| 合計 | | 616 | 611 | 619 | △5 | 8 |

2 職員の給与の状況

(1) 人件費の状況(平成30年度普通会計決算)

| 区分 | 住民基本台帳人口 | 歳出額(A) | 実質収支 | 人件費(B) | 人件費率(B/A) |
|--------|----------------------|--------------|-------------|-------------|-----------|
| 平成30年度 | 平成31年3月31日現在 79,650人 | 27,061,238千円 | 1,228,604千円 | 4,766,903千円 | 17.6% |

※人件費には、特別職に支給される給料、報酬などを含みます。

(2) 職員の平均給料月額、平均給与月額、平均年齢の状況(平成31年4月1日現在、県はその前年)

| 区分 | 事務職など | | | 調理員など | | |
|-----|----------|----------|-------|----------|----------|-------|
| | 平均給料月額 | 平均給与月額 | 平均年齢 | 平均給料月額 | 平均給与月額 | 平均年齢 |
| 飯能市 | 316,700円 | 397,200円 | 42.1歳 | 308,100円 | 338,600円 | 55.6歳 |
| 県 | 323,690円 | 412,850円 | 42.7歳 | | | |

※給与とは、給料に扶養手当等の諸手当を含んだものを言います。

(3) 特別職等の給料等の状況

| 区分 | 令和元年度給料月額 | 平成30年度期末手当支給割合 | 区分 | 平成31年度報酬月額 | 平成30年度期末手当支給割合 |
|----|--------------|----------------|----|--------------|----------------|
| 給料 | 市長 930,000円 | 4.45月分 | 報酬 | 議長 470,000円 | 4.45月分 |
| | 副市長 785,000円 | | | 副議長 410,000円 | |
| | 教育長 725,000円 | | | 議員 385,000円 | |

(4) その他職員の給与の状況(平成31年4月1日現在)

| 区分 | 内 容 | 支給職員数 | 平均支給月額 |
|--------------|---|-------|----------------|
| 扶養手当 | 配偶者：6,500円 子：10,000円 その他の親族など：6,500円 | 240人 | 21,000円 |
| 地域手当 | 支給額：給料月額などの6% | 619人 | 19,900円 |
| 住居手当 | 持家：5,000円 借家：家賃に応じた額 最高27,000円 | 319人 | 13,000円 |
| 通勤手当 | 交通機関利用者：運賃相当額 車等利用者：距離に応じた定額(2km未満支給なし) | 403人 | 6,600円 |
| 特殊勤務手当 | 税務特殊勤務手当……………日額250円 放射線取扱特殊勤務手当……………日額200円 等 | 8人 | 45,600円 |
| 時間外勤務手当 | 勤務日：時間単価×1.25 週休日：時間単価×1.35 等 | 361人 | 38,400円 |
| 期末手当 勤勉手当 | ▶期末手当 2.6月分 ▶勤勉手当 1.85月分 ※いずれも職務の等級による加算措置あり | 602人 | (年額)1,567,900円 |

(5) 退職手当の支給率(平成31年4月1日現在)

| 区分 | 自己都合退職 | 勸奨・定年退職 |
|-------|-----------|-------------|
| 勤続20年 | 19.6695月分 | 24.586875月分 |
| 勤続25年 | 28.0395月分 | 33.27075月分 |
| 勤続35年 | 39.7575月分 | 47.709月分 |

※埼玉県市町村総合事務組合の規定によるものです。

3 職員の勤務時間その他の勤務条件の状況

(1) 職員の勤務時間(標準的なもの)

| 開始時刻 | 終了時刻 | 休憩時間 | 1日の勤務時間 | 1週間の勤務時間 |
|-------------|-------------|-------------|---------|----------|
| 午前 8時30分 | 午後 5時15分 | 正午～ 午後1時 | 7時間45分 | 38時間45分 |

(3) その他の主な休暇制度と取得状況

(平成30年1月1日～平成30年12月31日)

| 休暇の種類 | 休暇日数等 | 取得実績 |
|-------------|---|--------------------|
| 産前産後 休 暇 | 出産予定日6週間前から産後8週間を 経過するまでの期間 | 11人 725日 |
| 忌 引 | 続柄および死亡時の生計関係により、 1～10日以内の連続する日数の範囲内 | 62人 139日 18.0時間 |
| 結 婚 | 連続する5日の範囲内の期間 | 8人 37日 |
| 子の看護 | 1年につき5日の範囲内で必要と認め られる期間 ※中学校就学前の子に限る | 37人 83日 279.0時間 |
| 短期介護 休 暇 | 1年につき5日の範囲内で必要と認め られる期間 ※要介護者に限る | 8人 9日 35.0時間 |
| 夏季休暇 | 7～10月の期間内に8日の範囲内 | 平均7.6日 |

(2) 年次有給休暇の取得状況

(平成30年1月1日～平成30年12月31日)

| 制度の概要 | 平均付与日数 | 平均取得日数 |
|--|--------|--------|
| 1年につき20日付与 ※付与された翌年に限り 繰越可能(最大40日) | 38.4日 | 8.8日 |

(4) 育児休業等の取得状況(平成31年4月1日現在)

| 休業の種類 | 育児休業 | 育児短時間勤務 | 部分休業 |
|-------|------|---------|------|
| 取得者数 | 16人 | 0人 | 9人 |

4 職員の分限および懲戒処分の状況(平成30年度)

(1) 分限処分の状況

平成30年度に分限免職、降任、降給処分を受けた職員はいませんでした。また、休職処分を受けた職員は11人でいずれも病気休職です。

(2) 懲戒処分の状況

平成30年度に懲戒処分を受けた職員はいませんでした。

5 職員のサービスの状況

(1) 職員の守るべき義務の概要

地方公務員法第30条は、サービスの根本基準として、「すべて職員は、全体の奉仕者として公共の利益のために勤務し、かつ、職務の遂行に当っては、全力を挙げてこれに専念しなければならない。」と規定しています。この根本基準の趣旨を具体的に実現するため、同法は、職員に対し、法令等及び上司の職務上の命令に従う義務、信用失墜行為の禁止、秘密を守る義務など、服務上の強い制約を課しています。

(2) 職務専念義務免除の状況

「職務に専念する義務の特例に関する条例」により、研修を受ける場合や厚生事業に参加する場合に、任命権者の承認を得て職務専念義務を免除されることがあります。

平成30年度における承認件数は、人間ドック受検のため等で212件となっています。

6 職員の研修および人事評価の状況

(1) 職員研修の実施状況(平成30年度)

一般研修は、すべての職員を対象にした階層別研修、専門的な課題や視野を広げるための専門研修を実施し、延べ416人が修了しました。派遣研修は、中期的な人材育成や高度な専門知識を得るため、国や県等の研修機関等に派遣し、延べ98人が修了しました。

(2) 人事評価の状況(平成30年度)

| 評価の対象職員 | 全職員 |
|---------|--------------------------|
| 評価の方法 | 能力行動評価(年1回) 業績評価(年2回) |

7 職員の福祉および利益の保護の状況

(1) 職員の定期健康診断の状況

(平成30年度)

| 区 分 | 受診者数(人) |
|-------|---------|
| 人間ドック | 168 |
| 一般健診 | 395 |

(2) 公務災害の発生状況

平成30年度の公務災害の発生状況は、職務遂行中の負傷が2件、通勤災害が1件でした。

(3) 措置要求および審査請求の状況

平成30年度の措置要求及び審査請求は、ありませんでした。

お知らせ

「飯能市フィンランド協会」が設立されました

飯能市とフィンランド共和国との関わりは、ムーミンの原作者、トーベ・ヤンソン氏の名を冠している「トーベ・ヤンソンあけほの子どもの森公園」が開園した20年以上前に始まりました。

2015年(平成27年)6月に、宮沢湖畔にメッツァ開設が発表され、駐日フィンランド大使をはじめ、フィンランド関係者が本市を訪れ、友好な関係がこれまで以上に築かれてきました。メッツァは、昨年11月に北欧のライフスタイルを体験できる「メッツァビレッジ」、本年3月にムーミンの世界を体験できる「ムーミンバレーパーク」が完成しグランドオープンしました。教育の分野では、本年4月に開校した施設隣接型小中一貫校「奥武蔵創造学園」において、フィンランドの教育から学ぶ新たな学校づくりに取り組み、今後は市内の全小中学校でも進めていきます。

市ではさらに市民のフィンランドに対する親近感を醸成させ、心豊かな地域づくりを推進させることが重要であると考え、この度「飯能市国際交流協会」に、その内部委員会として、「飯能市フィンランド協会」を設立していただき、11月9日(土)に市民会館において飯能市フィンランド協会設立記念式典を行いました。

飯能市フィンランド協会

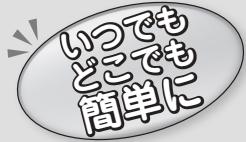
【会長】 和泉由紀夫氏

【名誉会長】 駐日フィンランド大使 ベッカ・オルパナ氏

【特別顧問】 元飯能市企画審議室長 元埼玉県副知事 都筑信氏

【特別顧問】 一般社団法人日本フィンランド協会理事長 早川治子氏

問い合わせ 地域活動支援課 TEL 973-2626



飯能市では12月16日(月)スタート! マイナンバーカードを使って 住民票などがコンビニで取得できます



マイナンバーカードを使って、コンビニ等で住民票等の証明書が取得できるようになります。休憩時間や夜間、さらに年末年始を含む休日でも、取得できます。急に証明書が必要になった場合は、外出先でも取得できる便利なコンビニ交付サービスをぜひ利用してください。

利用できる方

飯能市に住民登録または飯能市に本籍があり、利用者証明用電子証明書が搭載されたマイナンバーカード(個人番号カード)をお持ちの方

- ※マイナンバーカード(個人番号カード)の交付を受けた翌日から利用できます。
- ※利用者証明用電子証明書の搭載のないマイナンバーカード(個人番号カード)ではサービスを利用することはできません。利用者証明用電子証明書は市民課で搭載することができます。
- ※戸籍の証明について、飯能市に本籍地がある方で住所が他の市区町村の方は、初回のみ事前に「戸籍証明書交付の利用登録申請」が必要です。登録申請はコンビニのマルチコピー機から申請できます。申請後、原則3～7日程度で取得できます。

利用できない方

支援措置の届け出を提出している方等

必要なもの

マイナンバーカード(個人番号カード)

※マイナンバー通知カード、住民基本台帳カード、印鑑登録証(カード)では発行できません。

利用時間

6:30～23:00
(土・日曜日、祝日、一部のコンビニエンスストアでは年末年始を含む)

※利用は店舗営業時間内に限る。また、メンテナンス作業等の保守点検期間は除く。
※年末年始にコンビニ交付サービスが利用できる店舗は、市ホームページで確認してください。

利用店舗

全国のコンビニエンスストア等
(約55,000店舗)

※主な店舗 セブン-イレブン、ファミリーマート、ローソン、ミニストップ等

マルチコピー機(多機能端末機)から取得

利用店舗のマルチコピー機の「行政サービス」を選択して操作手順に従って証明書を取得してください。



※マルチコピー機(多機能端末機)の詳細な操作方法は、市ホームページに掲載しています。

取得できる証明書

| 種類 | 取得できる範囲 | 内容 | 手数料 |
|----------------|----------------|--|------|
| 住民票の写し | 本人、同一世帯の方 | 本人および同一世帯員の方の住民票。世帯主・続柄・本籍地・筆頭者(外国人住民の方は国籍・地域・在留カード等の番号・在留資格)の記載の有無を選択することができます。 | 200円 |
| 印鑑登録証明書 | 本人 | 飯能市で印鑑登録をしている本人に限ります。 (印鑑登録は市民課または各地区行政センターで手続きをしてください。) | 200円 |
| 戸籍の全部(個人)事項証明書 | 本人、同一戸籍の方 | 本人と同一戸籍に記載されている方の証明書(最新の戸籍証明書のみ発行) | 450円 |
| 戸籍の附票の写し | | 本籍を定めてから住所の履歴を記録したものが発行できます。 (最新の戸籍の附票のみ発行) | 200円 |
| (非)課税・所得証明書 | 本人、同一世帯かつ同居の親族 | (非)課税・所得証明書は最新年度を取得することができます。 (新年度分の証明発行開始は6月上旬を予定) | 200円 |

※一部交付できない場合があります。詳しくは市ホームページをご覧ください。

“マイナンバーカード”の申請は簡単。パソコンやスマホから無料でできます。

カードの申請は QRコード

＜郵送で＞ **＜証明写真機で＞***

※機器の対応をご確認ください



マイナンバーカード
総合サイトHP

問い合わせ

情報戦略課
市民税課
市民課

内線353(コンビニ交付サービス)
内線123((非)課税・所得証明書)
内線101(住民票の写し、戸籍の全部(個人)事項証明書等の各種証明書、マイナンバーカードの申請等)

お知らせ

事業者の方へ

物品等の入札参加資格審査 追加申請の受付

市が締結する物品等の買入れ、業務委託等の契約にかかる競争入札等に参加するためには、入札参加資格審査申請により審査を受け、飯能市物品等入札参加者名簿に登録される必要があります。

対象業種

物品・建設資材・業務委託

登録期間

令和2年4月1日～令和3年3月31日

申請方法

申請書を原則郵送で契約検査課へ

申請期間

1月14日(火)～1月31日(金)〔消印有効〕

※申請書は、12月2日(月)から市ホームページに掲載します。また契約検査課窓口で配布します。

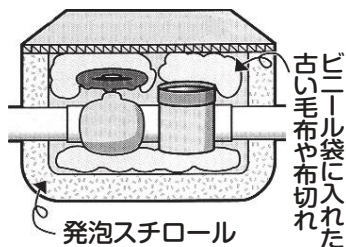
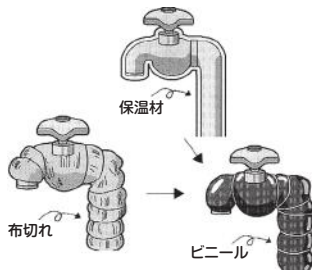
問い合わせ 契約検査課 TEL 973-2480

水道管の凍結に注意しましょう

寒くなると水道管の凍結により、破損や水が出なくなることがあります。むき出しになっている水道管、北側や風当たりの強いところにある水道管は、早めに防寒対策を行い、凍結から守りましょう。

水道管を凍結から守るには

- ①保温材や布などで蛇口まで完全に包む。
 - ②保温材などがぬれないように上からビニールなどを巻く。
- ※メーターボックスの中は、濡れないようにビニール袋に発砲スチロールや使い古しの毛布、布切れを入れて保温してください。(毛布や布切れ等が濡れてしまうと、そこから凍結をしてしまうため必ずビニール袋に入れてください)



凍結して水が出なくなったら

- ・自然に氷が解けるのを待つ。
 - ・蛇口を開け、凍った部分に布やタオルをかぶせ、蛇口からゆっくりとぬるま湯をかけて溶かす。
- ※水道に直接熱湯をかけると、ひび割れや破裂につながり危険です。

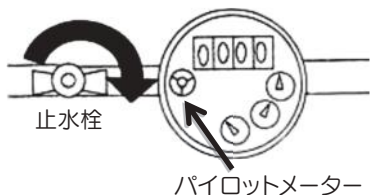
自宅の漏水チェック

心当たりがないのに使用水量が増えた時は、宅内のどこかで漏水している可能性があります。宅内漏水を放置すると、水道料金が高くなるだけでなく、大量の水が無駄に流れてしまいます。定期的に水道メーターのチェックをお願いします。

漏水チェック方法

- ①家庭内の蛇口をすべて閉める。
- ②メーターボックスを開けて水道メーターのパイロットメーターを確認する。

※パイロットメーターが回っていると漏水している可能性があります
※漏水していたら止水栓を閉めて飯能市指定給水装置工事業者に修理を依頼してください。



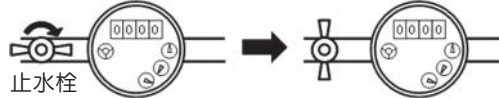
道路上での漏水を発見したら

冬は日没も早く、道路面が凍結する恐れがありますので、道路上の漏水を発見したら、すぐに水道工務課へ連絡してください。

メーターから蛇口までの間の水道管が破損してしまったら

メーターボックス内にある止水栓を閉め、飯能市指定給水装置工事業者に修理を依頼してください。
※修理費用はおお客様の自己負担となります。
※飯能市指定給水装置工事業者は市ホームページに掲載しています。

止水栓の止め方



問い合わせ 水道工務課 TEL973-3697
(水道管の凍結、道路の漏水に関すること)
水道業務課 TEL973-3661
(自宅の水道に関すること)

お知らせ

くらしと下水道 公共下水道の役割

1 まちをきれいにする

台所、トイレ、風呂、洗濯等、日常生活の汚水は、下水道管を流れ、浄化センターに集められて、きれいな水に生まれ変わります。汚水を集めてきれいにすることで、汚れた水が溜まらず害虫や悪臭の発生を防ぎます。

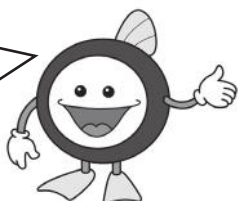
2 雨水の排除

降った雨を下水道管に流し、道路や宅地内の浸水を防ぎます。下水道管には汚水と雨水を別々に流す分流式と、一緒に流す合流式があります。

3 河川などの水質保全

汚水を浄化センターできれいにし、川に戻すことで、河川の水質を保全し水環境を守る働きをしています。

公共下水道の整備や維持管理には多大な費用が必要となりますが、私たちの生活を快適でよりよい住環境にする重要な施設です！ご理解とご協力をお願いします。



問い合わせ 下水道課 TEL973-3433

お知らせ

守ろう澄んだそら 育もう澄んだころ 12月は大気汚染防止推進月間です

例年、12月は自動車交通量の増加、ビルや家庭の暖房の他、気象条件の影響などにより、大気汚染物質濃度が高くなる傾向があります。きれいな空を守るため、皆さんの協力をお願いします。

大気汚染を防ぐためにできること(例)

- ・自転車や電車の使用を心がけましょう
- ・暖房の使用を控えましょう
- ・エコドライブを実践してみましょう
- ・ムダなアイドリングはやめましょう

問い合わせ 環境緑水課 TEL973-2125

お知らせ

河川等の水質事故防止に協力してください

河川や水路に油や薬品等が流れ、魚が死んだり、水道水や農業用水の取水に影響を及ぼす水質事故が多く発生しています。

いらなくなった塗料や油、薬品等の取り扱いは十分に注意して、河川や水路、側溝等には流さないでください。水質事故の対応の経費は、原則として原因者の負担となります。水質事故を見つけたら、連絡してください。

埼玉県西部環境管理事務所 TEL049-244-1250
環境緑水課 TEL973-2125

大雪に備えて

平成26年2月に降った大雪は、気象観測史上最大の積雪を記録。除雪活動の難航等により、山間部では孤立や停電が解消するまでに数日を要し、日常生活に大きな被害と影響を与えました。今後再び大雪が降った際に、被害や影響を最小限に留めるため、できる限りの備えと心構えをしておきましょう。

大雪の前に行う準備

- テレビやラジオ、インターネットなどで気象情報や交通情報を確認しましょう。
- 必要に応じ、以下の備蓄をしておきましょう。

- 食料、水、灯油
- マッチ、ライター、ろうそく
- カセットコンロ
- 携帯用カイロ
- 停電しても使用できる暖房器具
- 携帯電話の充電器(乾電池等)
- ラジオ
- 持病の薬
- 懐中電灯
- 非常用発電機(ガソリン、軽油、ガス)



- 除雪用具などの確認・点検をしましょう。
- カーポートや物置の強度を確認し、必要に応じて車や荷物を移動しておきましょう。
- 家族や自主防災組織、市役所などとの連絡手段を確認しておきましょう。

降雪時に注意すること

- 気象庁から発表される最新の気象情報に注意しましょう。
- 不要不急の外出はできる限り控えましょう。
- 外出している方は、早めの帰宅を心がけましょう。



こんなときどうするの？

事前の避難について

積雪の予報によっては、事前に避難所を開設する場合があります。あらかじめ避難を希望する方は、危機管理室へ連絡してください。

停電が発生したら

停電が発生した場合、電力会社(東京電力)は直ちに復旧作業に向かいますが、状況によって作業が長引くことも考えられます。作業状況や復旧見込み等は可能な限り防災行政無線等でお知らせします。
※防災行政無線は、停電しても3日間バッテリーで作動します。

道路の除雪について

積雪の際には、市や県が提携している業者が除雪に向かいますが、時間を要する場合があります。国道、県道など幹線道路から除雪を行いますのでご了承ください。

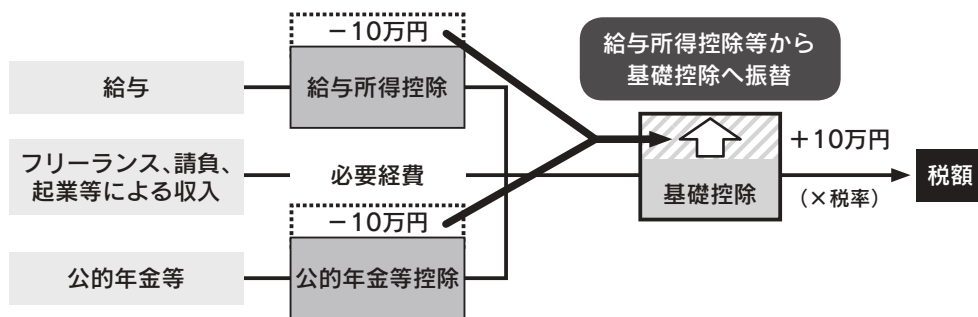
問い合わせ 危機管理室 TEL973-2723 FAX972-8455 ✉kikikanri@city.hanno.lg.jp

お知らせ

令和3年度分(令和2年分所得)からの市民税・県民税が変わります

給与所得控除・公的年金等控除から基礎控除への振替

働き方の多様化を踏まえ、働き方改革を後押しする等の観点から、特定の収入にのみ適用される給与所得控除および公的年金等控除の控除額を一律10万円引き下げ、どのような所得にでも適用される基礎控除の控除額を10万円引き上げます。



原則、給与収入が850万円以下、公的年金等収入が1,000万円以下の場合、市民税・県民税額に影響はありません。

※給与所得と年金所得の双方を有する方については、片方に係る控除のみが減額されます。

扶養親族等の所得の範囲が変更になります

| 対象者 | 令和元年分(平成31年1月~12月)までの所得の範囲 | 令和2年分(令和2年1月~12月)からの所得の範囲 |
|-----------|----------------------------|---------------------------|
| 控除対象配偶者 | 38万円以下 | 48万円以下 |
| 同一生計配偶者 | 38万円以下 | 48万円以下 |
| 源泉控除対象配偶者 | 85万円以下 | 95万円以下 |
| 扶養親族 | 38万円以下 | 48万円以下 |
| 勤労学生 | 65万円以下 | 75万円以下 |

※詳しくは、市ホームページをご覧ください。下記まで問い合わせください。

問い合わせ 市民税課 内線123・124・125・126

子どもの貧困に対応するため、市民税・県民税の非課税措置が拡大されます

| | |
|-----|---|
| 改正前 | 障害者、未成年者、寡婦または寡夫で前年の合計所得金額が125万円以下の方 |
| 改正後 | 障害者、未成年者、寡婦、寡夫または <u>単身児童扶養者</u> ※1で前年の合計所得金額が135万円以下の方 |

※1 児童扶養手当の支給を受けている児童の父または母のうち、婚姻歴のないひとり親



飯能市の火災と救急出場

●火災件数 0件 ●火災・救急以外の出場件数 60件

●救急車出場件数 311件(急病 212件、交通事故 21件、その他 78件)

お知らせ

**飯能市国民健康保険に加入の皆さんへ
医療費の支払いの減免・支払猶予について**

次の要件のいずれかに該当し、生活が困難となった場合は、医療機関での医療費の支払いの減免または支払猶予が受けられる場合があります。

対象となる要件

- ①震災、風水害、火災などの災害により、死亡した、障害者になった、または資産に重大な損害を受けたとき
 - ②干ばつ、冷害、凍霜害などによる農作物の不作、その他これらに類する理由により収入が減少したとき
 - ③事業または業務の休廃止、失業などにより収入が著しく減少したとき
 - ④その他、①～③に類する理由があったとき
- ※これらの要件に該当する場合でも、預貯金の状況等によって減免にならない場合があります。

国民健康保険税の納付が困難な方へ

国民健康保険税の納付でお困りの方は、納付相談に来てください。督促状や催告書が届いた方はすみやかに納付していただくか、収税課へ納付相談をお願いします。

災害などにより生活が著しく困難となった方、またはこれに準ずる場合は、申請により国民健康保険税の減免が認められることがありますので、保険年金課へ相談してください。

問い合わせ 保険年金課 内線142・143 FAX973-2120
✉hoken@city.hanno.lg.jp

お知らせ

**国民健康保険に加入の40～74歳の方へ
1年度に1回、特定健康診査を受けましょう！**

対象 飯能市国民健康保険に加入している40歳から74歳までの方 ※年度中に40歳になる39歳の方を含む

主な健診内容 問診、身体測定、血圧測定、血液検査、尿検査
通院中で特定健康診査を受けていない方へ

通院中で定期的に検査している方は、検査結果の情報提供に協力してください。

※同意書を医療機関に提出すると、検査結果が医療機関から直接市役所へ提供されます。同意書が必要な方は保険年金課へ連絡してください。
※検査項目を満たしている場合のみ対象となります。

問い合わせ 保険年金課 内線141・142・143 FAX973-2120
✉hoken@city.hanno.lg.jp

お知らせ

**2月・3月に75歳を迎える皆さんへ
健康診査・人間ドックの受診について**

後期高齢者医療制度の被保険者の方は、1年度に1回、健康診査または人間ドックを受けることができます。

2月・3月に75歳を迎え、被保険者となる方の場合
健康診査または人間ドックの受診券は、75歳の誕生月の2か月後に郵送するため、今年度内の受診ができません。誕生日前日までに現在加入の健康保険の健診サービスを利用してください。

問い合わせ 保険年金課 内線144

お知らせ

**令和元年10月27日執行
参議院埼玉県選出議員補欠選挙(飯能市)の結果**

| 氏名 | 得票数(票) | 当日有権者数 | 68,187人 |
|---------|--------|--------|---------|
| 立花 孝志 | 1,721 | 投票者数 | 15,412人 |
| ◎上田 きよし | 13,165 | 投票率 | 22.60% |
| | | 有効投票数 | 14,886票 |
| | | 無効投票数 | 526票 |

(◎は当選人、敬称略)

問い合わせ 選挙管理委員会 内線345・346

お知らせ

障害者福祉に関する制度のご案内

重度心身障害者手当

重度心身障害者の方に対し、経済的・精神的負担の軽減を図るため支給しています。

対象者

- ①身体障害者手帳(1級・2級)の交付を受けている方
 - ②療育手帳(A・A・B)の交付を受けている方
 - ③精神障害者保健福祉手帳(1級)の交付を受けている方
- ※①～③の手帳の交付を受けた年齢が65歳以上の方や、特別障害者手当または障害児福祉手当を受給している方は支給の対象になりません。
※施設に入所している方は、障害者総合支援法(介護給付費)制度を利用して入所している場合、または本市が措置している場合に限りです。

支給額 月額5,000円 1年に2回(3・9月) 6か月分
所得制限 市民税が課税(均等割含む)されている方は、支給が停止となります。

自立支援医療(育成医療・更生医療)

身体的な疾患、障害を軽減、回復できるような医療を行う際に自己負担を軽減する制度です。

①育成医療

現存する疾患があり、これを放置すれば将来障害が残ると認められる児童であって、その障害を軽減することにより生活能力を得るための医療です。また、確実な治療効果が期待できるものであることが必要です。

対象者 18歳未満の肢体不自由、視覚、聴覚・平衡機能、音声・言語、そしゃく機能、内部障害または免疫機能などの障害を持つ児童

自己負担 本人および扶養義務者の所得により医療費の一部負担があります。

②更生医療

身体障害者の更生に必要な医療であって、生活上の便宜を増すために障害を軽くしたり機能を回復することが出来るような医療(健康保険給付対象医療)を国または都道府県が指定する医療機関で受けられます。(角膜手術、関節形成手術、心臓手術、血液透析治療、腎移植など)

対象者 18歳以上で身体障害者手帳の交付を受けている方
自己負担 本人および家族の所得により医療費の一部負担があります。

※申請される方は、障害者福祉課へ

問い合わせ 障害者福祉課 TEL986-5072
FAX986-5074 ✉syoufuku@city.hanno.lg.jp

お知らせ

国民年金保険料前納のお知らせ

国民年金保険料を半年、1年、2年など、一定の期間をまとめて前払い(前納)すると、国民年金保険料の割引が適用されます。

口座振替、クレジットカード払いによる令和2年度からの半年分(4月から9月分まで)、1年分、2年分の前納は、令和2年2月末までに申し込んでください。

申請場所 年金事務所または保険年金課

※保険年金課での申し込みは令和2年2月中旬までをお願いします。
2月下旬の申し込みは年金事務所を案内する場合があります。
※令和元年度の前納の申し込みの受付は終了しました。

問い合わせ 保険年金課 内線118・149 FAX973-2120
✉hoken@city.hanno.lg.jp
所沢年金事務所 TEL04-2998-0170

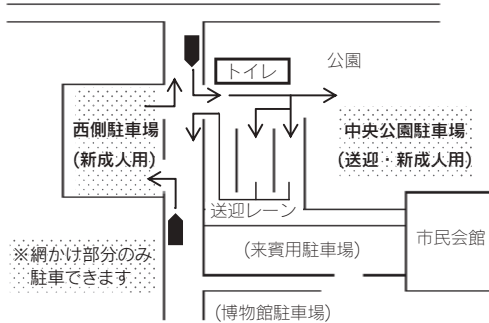
お知らせ

令和2年成人式のご案内

期日 1月12日(日)
時間 受付 12:15~12:50 式典 13:00~13:30
会場 市民会館大ホール
※自宅に届いた案内状を持参してください。
※詳細は市ホームページをご覧ください。

成人式当日の駐車場・送迎について

駐車場への出入りは左折のみでお願いします。西側駐車場は新成人用駐車場、中央公園駐車場は送迎および新成人用駐車場となります。駐車場を利用する場合は係員の指示に従い、奥から順番に駐車をお願いします。



・係員の指示に従い、奥から順に駐車してください。

問い合わせ 生涯学習室 TEL973-3681

お知らせ

飯能消防団出初式

日時 1月11日(土) 10:00~
会場 市役所駐車場
※当日8:30に防災行政無線のサイレンを鳴らします。火災と間違えないよう注意してください。
※1月10日(金)17:15から出初式終了まで、市役所駐車場への駐車はお控えください
※飯能第一中学校吹奏楽部による演奏があります。
問い合わせ 危機管理室 TEL973-2723

お知らせ

新年祝賀式 令和2年「おめでとう飯能」

新しい年の幕開けを祝って新年祝賀式「おめでとう飯能」を開催します。市民の皆さんもぜひご参加ください。
日時 1月7日(火) 開式11:30(受付 11:00~)
会場 ホテル・ヘリテイジ飯能sta.
費用 2,000円 ※当日集金
申し込み 12月16日(月)までに秘書室へ
※申込者多数の場合は、人数を限らせていただくこともあります。
問い合わせ 秘書室 TEL973-2603

お知らせ

アライグマ捕獲従事者養成研修会の開催について

アライグマによる農作物被害を防ぐため、捕獲に関する研修会を開催します。受講者は、アライグマに限り捕獲従事者として登録され、捕獲することができます。
日時 12月13日(金) 14:00~ ※2時間半程度
会場 南高麗地区行政センター
定員 25人(申込順) 費用 無料
対象 市内在住の18歳以上の方
申し込み 12月11日(水)までに鳥獣被害対策室へ

アライグマ捕獲従事者証を所持する方へ

12月26日から令和2年1月7日までの間、アライグマの受け入れができません。箱わなを閉める・各自で処分する等の対応をお願いします。
問い合わせ 鳥獣被害対策室 内線615
FAX974-6737 ㊚choju@city.hanno.lg.jp

令和元年秋の叙勲等 おめでとうございます

敬称略

令和元年秋の叙勲

【瑞宝双光章】本橋 恵一郎 元飯能市副市長(地方自治功労)
【瑞宝单光章】小高 千恵子 元各種統計調査員(統計調査功労)

令和元年秋の褒章

【藍綬褒章】山影 慎 (公社)埼玉県防犯協会連合会理事(防犯功績)

第33回危険業務従事者叙勲

【瑞宝双光章】喜多 今猪男 元警視庁警視(警察功労)
【瑞宝双光章】木次 馨三 元警視庁警部(警察功労)
【瑞宝单光章】菅原 哲夫 元東京消防庁消防司令長(消防功労)
【瑞宝单光章】大宮 清 元3等空尉(防衛功労)

令和元年飯能市表彰者

敬称略

市の発展に寄与したり、広く市民の模範となる功績のあった方を表彰しました。

【地方自治功労】

吉田勝紀
藤倉歌都代

【消防功労】

梨木幹雄
大野法男
五関洋貴

【保健衛生功労】

町田千秋
飯能ウォーキング倶楽部

【産業開発功労】

古島照夫

【教育・文化体育功労】

内沼房二

【満90歳に達した方】

257人

【地方創生に貢献】

フィンテック グローバル株式会社
細田建設株式会社
株式会社加藤建設工業
株式会社矢島工務店

【人命救助】

木村敬明
木村朋未
野口廣美
松野至倫
大塚かおる
坂本大吾
山内靖隆
安田政実

問い合わせ 秘書室 TEL973-2603

募集

臨時的任用職員募集

募集人員 1人

応募資格 パソコン操作のできる方、普通自動車運転免許(オートマ限定可)を持ち、実際に市内を運転できる方

勤務内容 各種検診等のパソコンへの入力、予約受付、検診業務、請求書処理等

勤務日時 月～金曜日(週5日) 8:30～17:00の7.5時間

※年に数日、指定する土日祝日勤務あり

勤務場所 保健センター

報酬 時給930円 ※通勤手当支給、社会保険加入

雇用期間 令和2年2月中旬から3月31日まで

※更新の可能性あり

選考方法 書類審査後、面接による審査

申し込み 運転免許証の写し、履歴書(写真貼付)を1月8日(水)までに健康づくり支援課へ持参

問い合わせ 健康づくり支援課 TEL974-3488

募集

ボランティアスタッフ募集

姉妹都市ブレア市の高校生訪問団が本市を訪れた際に開催するウェルカム・パーティーのボランティアスタッフを募集します。

日時 2月9日(日) 10:00～14:00(予定)

会場 マロウドイン飯能

内容 ①会場案内・受付・設営
②通訳(英語必須)

対象 姉妹都市交流に興味のある方
人と接することが好きな方

定員 10人程度 ※応募者多数の場合は抽選

費用 500円(飲食代)

申し込み 12月2日(月)～1月10日(金)に、申込書を地域活動支援課へ

※申込書は、市ホームページからダウンロードできます。

問い合わせ 地域活動支援課 TEL973-2626

FAX974-6737 ☒jiti2@city.hanno.lg.jp

お知らせ

固定資産税(償却資産)申告について

令和2年1月1日現在、事業のために用いる償却資産(構築物、機械、車両(自動車税・軽自動車税が課税されているものを除く)、工具、器具および備品など)を本市に所有している方は、資産税課へ申告書を提出してください。過去に申告した方および新たに申告の対象になると見込まれる方には12月上旬に申告書を送付します。申告書が届かない場合は、資産税課へ連絡してください。

※申告書にはマイナンバー(個人番号または法人番号)の記載が必要です。
※法定申告期限は1月31日(金)です。期限間際は窓口が大変混雑しますので、早めの提出をお願いします。

問い合わせ 資産税課 TEL973-2113

11

広報はんのう 12月1日号

市役所 TEL042-973-2111(代表) FAX042-974-0044

募集

公立保育所の一般職非常勤職員登録者募集

保育士(資格必要)

募集人員 3人程度

勤務内容 児童の保育(クラス担当、障害児担当等)

勤務日時 月～金曜日(週5日・土曜日交替勤務あり)
7:30～19:00のうち7.5時間(早番・遅番勤務あり)

勤務場所 公立保育所 ※異動の可能性あり

報酬 月給185,000円

※通勤手当支給、社会保険加入

雇用期間 採用日から令和2年3月31日まで

選考方法 書類および面接による審査

短時間保育士(資格必要)

募集人員 5人程度

勤務内容 児童の保育(障害児担当等)

勤務日時 月～金曜日(週5日)
8:30～13:30または13:00～17:00のうち4時間

勤務場所 各公立保育所 ※異動の可能性あり

報酬 時給1,050円 ※通勤手当支給

雇用期間 採用日から令和2年3月31日まで

選考方法 書類および面接による審査

申し込み 保育士証の写し、履歴書(写真貼付)を保育課へ持参

問い合わせ 保育課 TEL973-2119

募集

学校栄養士募集(一般職非常勤職員)

栄養士または管理栄養士(資格必要)

募集人員 1人

勤務内容 公立学校の給食の献立作成、食材発注、衛生管理指導等

勤務日時 月～金曜日(週5日)

8:00～16:30の7.5時間(休憩1時間)

勤務場所 公立小・中学校 ※異動の可能性あり

報酬 時給1,350円 ※通勤手当支給、社会保険加入

雇用期間 令和2年1月6日から3月31日まで

※更新の可能性あり

選考方法 書類および面接による審査

申し込み 栄養士または管理栄養士免許証の写し、履歴書(写真貼付)を教育総務課へ持参

問い合わせ 教育総務課 TEL973-3602

募集

第28回はんのき賞候補者の募集

「はんのき賞」は、明るく住みよい地域づくりをめざして地道に実践活動を行っている市民や団体に対し、飯能市自治会連合会が表彰するものです。身近で対象となる活動を行っている方や団体を推薦してください。

対象 市内で活動する個人・団体・グループ・地域団体など
対象となる活動 令和2年1月1日現在、年6回以上かつ3年以上、または年1～2回以上かつ4年以上継続している活動のうち、次のいずれかに当てはまるもの。

①心のふれあいを深める活動

②健やかな心身を育てる活動

③住みよいふるさとをつくる活動

推薦方法 12月9日(月)～1月17日(金)に、規定の推薦書に必要事項を記入して、飯能市自治会連合会事務局(地域活動支援課内)へ提出してください。

※推薦書は、地域活動支援課、各地区行政センターで配布しています。また市ホームページからダウンロードできます。

問い合わせ 地域活動支援課 TEL973-2626



出典 WWFジャパンホームページ、環境省ホームページ

プラスチックについて考えたこと、ありますか？

令和2年度からレジ袋の有料化が検討されていることを知っていますか？ 普段何気なく買い物をした時にもらっているレジ袋が、実は、巡り巡って海洋生物を苦しめているかもしれないのです…

現在、回収されずに河川などを通じて海に流れ込む「海洋プラスチックごみ」が世界的な問題となっています。世界全体で日々大量に発生する「海洋プラスチックごみ」は長期にわたり海に残存し、地球規模での環境汚染が懸念されています。しかしながら、プラスチックは私たちの生活のあらゆる場面で役立ち、とても便利なものです。



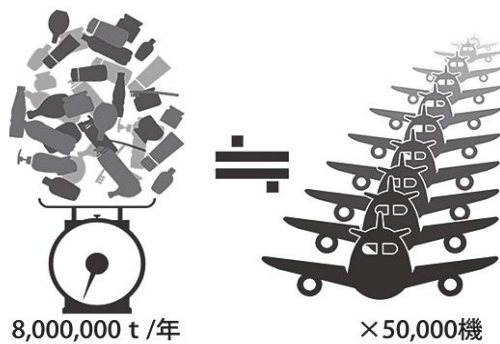
日本では、環境省が海洋プラスチックごみに対する取り組みを応援する「プラスチック・スマート」キャンペーンを実施しています。キャンペーンのサイトではさまざまな自治体、団体の取り組みを知ることができます。また、企業でもプラスチック容器などをリユース・リサイクル・堆肥化可能なものにするなどさまざまな取り組みが広がっています。

こうした問題の解決に向けては、個人・企業・行政、それぞれの立場でできる取り組みを実施し、プラスチックと賢く付き合っていくことが重要です。

プラスチックとうまく暮らしていくために、何ができるか考えてみませんか？

海洋プラスチックの現状

手軽で耐久性もあり、安価に生産できることから、製品だけでなく、ビニール包装や発泡スチロール梱包にも使われているプラスチック。プラスチックは便利であるからこそ、多量に使用しやすく、使用済みプラスチックの不適切な廃棄や不十分な廃棄物管理等によって海洋汚染が深刻化しています。

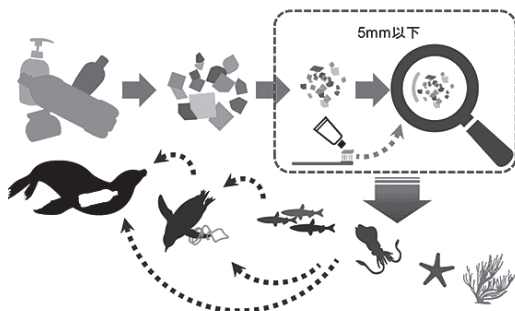


年間約800万トンのプラスチックごみはジャンボジェット機5万機分に相当

海洋プラスチックの流入

既に世界の海には1億5,000万トンのプラスチックごみが存在しているといわれています。それに加えて、年間約800万トンのプラスチックごみが新たに流入していると推定されています。約800万トンは、ジャンボジェット機5万機分という驚くべき量です。

海へ流れ着いた海洋ごみの影響によって、魚類、海鳥、アザラシなどの海洋哺乳動物、ウミガメを含む少なくとも約700種の生物が傷つき、死に至っています。このうちの92%が、海に廃棄された漁網などに絡まる、ポリ袋を餌と間違えて摂取するなど海洋プラスチックの影響と考えられています。



5mm以下に分解されたマイクロプラスチックは海の中で生物連鎖に入り込み、やがて大きな生物の中で生物濃縮が起こります。

分解されることのない、マイクロプラスチック

紫外線や波によって5mm以下に分解された海洋プラスチックを、マイクロプラスチックと呼びます。マイクロプラスチックは、回収することはほぼ不可能といわれています。海中に漂うマイクロプラスチックが海洋生物に入り込むことにより、私たちの体にどのような影響を及ぼすか懸念されています。

また、洗顔料や歯磨き粉にスクラブ剤として使われてきたマイクロビーズもマイクロプラスチックとして流出します。海に広がったものは、分解されることはありません。海のごみとしてたまり続けます。

| | | |
|-----------------|---|-------------|
| 9月の家庭ごみ量 | 合計1,673t (市民1人当たり21.0kg) | ※前年度比143t増加 |
| 内訳 | ・可燃ごみ15.2kg ・不燃ごみ0.7kg ・粗大ごみ0.6kg ・びん0.5kg ・飲料缶0.1kg ・紙類2.1kg ・布類0.4kg ・ペットボトル0.3kg ・プラスチック類1.1kg | |



飯能市のプラスチックごみへの取り組み



飯能市には海はありません。海がないから海洋プラスチック汚染とは関係ない…と思いがちですが、全ての川は海につながっています。実は、日本からも河川等を通じて日本近海に年間2~6万トンものプラスチックごみが流出しており、飯能市の河川を通しても海へプラスチックごみが流れ出ているかもしれないのです。

また、日本は、人口1人当たりのプラスチック製容器包装の廃棄量がアメリカに次いで世界第2位で、大量の使い捨てプラスチックを廃棄しています。もはや、自分事として一人ひとりがプラスチックごみについて考えなければ汚染を食い止めることはできないのです。

ごみの適正な分別にご協力ください

「捨てればごみ、分ければ資源」と言われますが、プラスチックも、きちんと分別すれば資源としてリサイクルすることができます。

飯能市では、プラスチックごみの3R(リデュース・リユース・リサイクル)に注力しており、適切な回収に協力していただけるよう、ホームページにごみ分別辞典も掲載しています。プラスチックは可燃ごみとして回収すれば燃やすだけですが、プラスチックごみとして回収すれば資源化することができます。



回収したプラスチックごみはなる？

飯能市では、回収したプラスチックごみを100%資源化しています。回収したプラスチックごみは中間処理施設へ運ばれたあと、85%は再生品工場へ。残る15%はガス化燃料として資源化されています。

再生品工場へ運ばれたプラスチックごみは、さまざまな過程を経て、フォークリフトが利用する「パレット」などに生まれ変わります。



わたしたちができること

3R(リデュース、リユース、リサイクル)

ごみの分別によりプラスチックごみの大部分を資源化(リサイクル)している中で、ごみを減らす(リデュース)こと、利用できるものは再利用する(リユース)ことでごみを削減することができます。

河川や街をきれいに保つ

河川や街に捨てられたプラスチックごみは、リサイクル率には含まれません。このようなごみを減らすことは海洋プラスチックを減らすとともに、きれいで清潔な街へと繋がります。

プラスチックごみ3Rのアクションリスト

- マイバッグ・マイボトルを持参し、レジ袋はもらわない
- プラスチック製のストローの使用を控える
- スーパーなどで食品を小分けにするポリ袋の使用を減らす
- 詰め替え用ボトルなど繰り返し使えるものを選ぶ
- 食品の保存はふた付き容器を使い、ラップの使用を減らす
- アウトドアやレジャーで出たごみは持ち帰って処分する
- 街や河川敷、海岸の清掃活動に参加する
- ごみは所定の場所・時間に分別して出し、ポイ捨てや不法投棄はしない



まちかどネットワーク

『第7回駿大外国語プレゼン大会』観覧者募集!
在学生在、英語・ドイツ語・フランス語・
スペイン語・中国語・韓国語など、普
段学んでいる外国語を使って、自由な
テーマでプレゼンテーションをします。
日時 12月18日(水) 13:20~
会場 駿河台大学第二講義棟7405教室
※申込不要、直接会場へ。
問い合わせ 駿河台大学グローバル教育課
TEL 972-1218

保護者向け「就活中のお子様との コミュニケーション」講座

日時 1月15日(水) 14:00~16:00
場所 ハローワーク飯能 2階会議室
対象 ①~③の就職活動中の子どもを
持つ保護者 ①新卒、既卒3年
以内の方 ②就活継続中の高校・
専門学校・短大・大学生の方、
各々中退者 ③若年者(35歳以下)
内容 就活中の子どもとのコミュニケー
ションの取り方およびハロー
ワークサービスの紹介

費用 無料 定員 10人
申し込み 12月2日(月)~1月10日(金)
までにハローワーク飯能へTEL 974-2345

冬の食中毒 ノロウイルスに注意してください

ノロウイルスによる感染性胃腸炎や食
中毒は、冬場を中心に多く発生する傾
向があります。

症状 下痢、おう吐、発熱、腹痛など

※高齢者や幼児などの抵抗力の弱い人は重症になる
こともあるので、早めに医療機関を受診してください。

予防方法

- ・流水・石けんで手洗い
(2度洗いが効果的)
- ・調理器具は十分に洗浄、消毒
- ・食品の十分な加熱
(中心温度85~90℃で90秒間以上)
- ・便・おう吐物は使い捨ての手袋、マ
スクなどを着用し、ペーパータオル
で処理し、消毒する。

問い合わせ 狭山保健所
TEL 04-2941-6535

所沢税務署からのお知らせ

確定申告に便利なID・パスワードを取得しよう!
国税庁ホームページ「確定申告書等作成
コーナー」で申告書を作成し、IDと
パスワードを入力するだけでe-Tax
で確定申告することができます。

なお、ID・パスワードはお近くの税
務署において5分程度で発行を受けら
れます(発行の際、税務署で職員と対
面による本人確認が必要です)。

※税務署は年明けから混み合いますので、令和元
年12月頃までの取得をお願いします。

問い合わせ 所沢税務署
TEL 04-2993-9111

埼玉県立飯能高等学校定時制 公開講座

日時 12月21日(土) 13:00~
会場 飯能高等学校
講座 パソコン基本講座
俳句作り基本講座
英語原書講読ハードボイルド編
※各講座定員あり、要申込。
申し込み・問い合わせ 飯能高等学校
TEL 973-4193

倉本聡監修環境プログラム 富良野自然塾東京校 「地球誕生46億年」を学ぼう! in 飯能・西武の森「ほほえみの丘」

日時 12月14日(土) ※小雨延期 12月21日(土)
午前の部10:00/午後の部14:00
集合 飯能観光案内所前(国道299号沿い)
参加費 無料
募集人員 各回とも親子15組30人
(小学4年生以上)
申し込み 12月3日(火)9:00~ほほえ
みの森財団へ(申込順)
問い合わせ 公益社団法人ほほえみの森財団
TEL 04-2926-2291(平日9:00~16:00)

国・県からのお知らせ

SAITAMA環境フェア&こども エコフェスティバル

日時 12月7日(土) 11:00~16:00
会場 浦和コルソホール(浦和駅西口)
内容 ステージイベント、こどもエコク
ラブの活動発表・レポート展示、
ブース展示、ワークショッ
問い合わせ 埼玉県環境政策課
TEL 048-830-3019

彩の国家庭の省エネ(LED照明・ 断熱)推進キャンペーン開催中!

期間 2月29日(土)
埼玉県では、LED照明への交換、断
熱の推進など県事業に賛同した県内家
電量販店、ホームセンター、ドラッグ
ストア、まちの電気店と連携し、皆さ
んの省エネを応援するキャンペーンを
開催中です。
冬は家庭のエネルギー使用量が最も多
い季節です。この機会に照明の交換や
断熱対策をしてみませんか。
問い合わせ 埼玉県温暖化対策課
TEL 048-830-3033

12月4日~10日は 人権尊重社会をめざす県民運動強調週間

「すべての県民がお互いの人権を尊重
しながら共に生きる社会」を実現する
ため、県・市町村はもちろん県民総ぐ
るみで取り組む運動です。
日時 12月7日(土) 10:00~19:00
費用 無料
会場 アリオ深谷 センターコート
内容 森圭一郎氏による人権トーク&
コンサート、人権啓発DVDの
上映など

問い合わせ 埼玉県人権推進課
TEL 048-830-2258

シルバー人材センター 令和2年度 植木剪定作業の予約について

植木剪定作業については就業できる会
員が減少しているため、令和2年度の
予約は前期と後期の2回に分け、先着
順(各月40組)で受け付けします。

| 作業希望月(令和2年度) | 予約開始日 |
|--------------|---------|
| 4月~9月 | 1月6日(月) |
| 10月~3月 | 7月1日(水) |

申し込み シルバー人材センター
TEL 973-6566

献血にご協力ください

日時 1月14日(火)
9:30~16:00
会場 市役所本庁舎
QRコードで簡単アクセス!
献血キャンペーン情報など
お知らせします。
問い合わせ 健康づくり支援課 日本赤十字社
TEL 974-3488



消費生活講演会の開催について

日時 2月1日(土) 14:00~16:00
場所 狭山市役所 6階会議室
テーマ 悪質商法の最新手口と対策や
対処法
講師 小林哲彦弁護士(小林総合法律
事務所所長)
定員 100人(申込順) 費用 無料
※手話通訳あり

申し込み 12月18日(水)~生活安全課へ
問い合わせ 生活安全課 TEL 973-2126

12月10日~16日は 「北朝鮮人権侵害問題啓発週間」

北朝鮮による拉致問題の解決には、「拉
致は許さない」という市民一人ひとり
の声が力になります。この週間を機に
拉致問題に関心を持ち、解決に向けた
大切な一歩を歩んでいきましょう。
問い合わせ 企画調整課 TEL 973-3323

経済センサスー基礎調査を実施します

経済センサスー基礎調査は、
国のすべての産業分野に
おける事業所の活動状態等
の基本的構造を全国および
地域別に明らかにするとともに、事業
所・企業を対象とする各種統計調査の
母集団情報を整備することを目的に
実施しています。

調査内容 調査員が実地で事業所等の
活動調査を実施

※新たに把握した事業所などへは調査票を配布

調査期間 12月~1月(第4期調査)

調査地域 南町、飯能、久下、久須美
大河原、永田、永田台、茜台
阿須、落合、前ヶ貫、矢風
征矢町、美杉台地区、
南高麗地区

問い合わせ 庶務課 内線343・344

1月の相談

※費用は無料です。秘密は厳守します。

| 相談 | 日時 | 場所 | 相談内容・問い合わせなど |
|---------------------|--|---------------------------------------|--|
| 育児相談 | 月～金曜日13:30～17:00 | つぼみ園(芦荻場570-4) | 対象 心身の発達に心配がある乳幼児の保護者 つぼみ園 TEL・FAX971-5522(相談員 児童発達支援管理責任者) ☒tsubomi@city.hanno.lg.jp ※来園の際は要予約 |
| 家庭児童相談 | 月～金曜日8:30～17:15 | 市役所子育て支援課 | 対象 18歳未満の子どもと保護者 子育て支援課 TEL978-5627(相談員 家庭児童相談員) |
| 児童虐待防止・相談 ホットライン | 月～金曜日8:30～17:15 | 市役所子育て支援課 | 児童虐待に関する通告・相談 フリーダイヤル TEL0800-800-5507 |
| 児童相談所全国共通 ダイヤル | 24時間受付 | 電話相談のみ | 児童虐待かもと思ったらTEL189(いちはやく) 付近の児童相談所につながります。 |
| 子育て相談 | 月～金曜日8:30～16:00 | 子育て総合センター | 対象 乳幼児～中学3年生までの子どもの保護者 子育て 総合センター TEL978-8415(相談員 保育士、子育て支援 総合コーディネーター、臨床心理士) ※臨床心理士は予約制 |
| | 月～金曜日9:00～15:00 | 市立保育所 | 対象 就学前の子どもの保護者 保育課 TEL973-2119 |
| 教育相談 | 月～金曜日9:00～16:00 ※メールは随時受付 | 教育センター | 対象 就学前から中学3年生の子どもと保護者 教育センター TEL973-1400 (相談員 教育相談員) ☒soudan@city.hanno.lg.jp |
| 市民相談 | 月～金曜日9:00～17:00 | 市役所生活安全課 | 生活安全課 TEL973-2126 |
| あなたのまちの 行政相談 | 1/8(水) 10:00～12:00 13:00～15:00 | 市役所本庁舎別館 相談室3 ※電話相談も可 | 生活安全課 TEL973-2126(相談員 行政相談委員) |
| 消費生活相談 | 月～金曜日 10:00～12:00 13:00～16:00 | 市役所市民相談室 ※電話相談も可 | 消費生活センター 内線417(相談員 消費生活相談員) |
| 人権擁護委員による なんでも相談 | 1/22(水) 10:00～12:00 13:00～15:00 | 市役所本庁舎別館 相談室3 ※電話相談も可 | 生活安全課 TEL973-2126(相談員 人権擁護委員) |
| 家計相談(予約制) | 1/8・22(水) 9:00～17:00 | 市役所地域・生活福祉課 | 収入減や債務支払いなど家計の悩みごと 地域・生活福祉課 TEL978-5602 |
| 子どもスマイルネット | 毎日10:30～18:00 | 電話相談のみ | いじめ・体罰、子育て・しつけの相談 TEL048-822-7007(子どもの権利問題は面接) |
| 女性相談(予約制) | 月～金曜日10:00～17:00 | 市役所地域活動支援課 | 男女、夫婦、家庭、DVなどの相談 地域活動支援課 TEL978-5085(相談員 女性相談員) |
| ボランティア相談 | 月～金曜日9:00～17:00 | 総合福祉センター | 社会福祉協議会 TEL973-0022 |
| 障害者就労相談(予約制) | 月～金曜日10:00～18:00 | 障害者就労支援センター | 障害者就労支援センター TEL・FAX971-2020 ☒hanno.job@kme.biglobe.ne.jp |
| 内職相談 | 火、木曜日(1/2・30を除く) 10:00～12:00、13:00～16:00 | 市役所本庁舎別館 相談室3 | 内職の紹介や内職に関する相談 産業振興課 TEL986-5083(相談員 内職相談員) |
| 労働相談(予約制) | 1/10・24(金) 10:00～12:00、13:00～16:00 | 市役所本庁舎別館 相談室1 ※電話相談も可 | 仕事の悩み、職探し・失業、子どもの就職に関する相談 産業振興課 TEL986-5083(相談員 労働相談員) |
| 市民よろず相談 (定員あり) | 1/15(水) 10:00～15:00 (8:30から整理券配布) | 総合福祉センター | 法律、人権、行政、建築、不動産相談 社会福祉協議会 TEL973-0022(相談員 弁護士等) |
| 生活支援相談 | 月～金曜日9:00～17:00 | 市役所地域・生活福祉課 | 地域・生活福祉課 TEL978-5602 |
| 税務相談 [予約制/定員6人] | 1/7(火) 9:00～12:00 (30分程度) | 市役所市民相談室 | 12/17(火)から申し込み(相談内容をお知らせください) 市民税課 TEL973-2115(相談員 税理士) |
| 外国人相談(予約制) | にちじ えいご 第1・3木曜日、すべいんご 第4木曜日9:00～12:00 日時 英語、スペイン語 相談内容 行政サービス、日常生活の相談など 予約方法 メールによる予約 ☒jiti2@city.hanno.lg.jp | かいじょう しゃくしょほんちようしゃべつかん 会場 市役所本庁舎別館 | |

お知らせ**けんこう
健口体操・ごきげん体操**

地域の皆さん同士で楽しく体操し、「ご近(きん)所(しょ)で元(げん)気(き)よく」ごきげんな毎(まい)日(にち)を送(おく)りましょ(う)う！

今年(こ)度(ど)より、お口(くち)の周(まわ)りの筋(す)肉(にく)を鍛(たく)える「けんこう健口(けんこう)体(たい)操(そう)」も一(いっ)緒(しょ)に実(じつ)施(し)していま(いま)す！

日時 12月26日(木) 11:00(受付10:30～)

会場 市民活動センター 多目的ホール

持ち物 タオル・飲み物

※申込不要、直接会場へ。

問い合わせ 介護福祉課 TEL973-3753

お知らせ**健口体操指導者養成講座**

口の周りや、飲み込みに必要な筋肉を鍛える体操を学ぶ講座です。歌やゲームを取り入れて、サークルやサロン等で楽しく実施できるようになることを目指します。

日時 1月23日(木) 13:30～16:00

会場 総合福祉センター3階大会議室

内容 歯科衛生士による講義と体操等の実技

定員 30人(先着順)

費用 無料

申し込み 介護福祉課 TEL973-3753

お知らせ**ヘルスアップ運動教室 12月コース**

運動は生活習慣病をはじめ肩こり・腰痛などの症状にも効果的です。身体を動かし、自分に合った運動方法を見つけましょう。(全6回)

日時 12月25日、1月29日、2月26日、3月25日、4月(未定)、5月(未定)の水曜日
13:30～16:00(受付13:00～)

会場 総合福祉センター3階大会議室

定員 20人(申込順)

対象 市内在住のおおむね40歳以上75歳以下で、6回参加できる方

内容 健康運動指導士による運動の実技
保健師による健康講話

※初回・最終回のみ体組成計測定を実施

申し込み 健康づくり支援課(保健センター内)へ
TEL974-3488 FAX974-6558
✉kenkozukuri@city.hanno.lg.jp

お知らせ**コミュニケーション講座**

脳梗塞や高次脳機能障害による後遺症として起こる「言葉の障害」に対する講座です。言葉を発することや、飲み込む力などを高めるために、言語聴覚士が歌やレクリエーションなどの言語療法を行います。

日時 1月14日(火) 13:30～15:30

会場 市民活動センター多目的ホール

対象 市内在住のおおむね65歳以上の方

内容 言語聴覚士によるリハビリテーションおよびレクリエーション

※参加前に保健師が現病歴や機能訓練の経過等を伺います。

申し込み 介護福祉課 TEL973-3753

No.31 むーまワクワク体操会場紹介**シルバーハウス希望の園****開催日**

毎週火曜日 10:00～

週に1回、むーまワクワク体操に取り組んでいます。会場

では利用者の方が主体となつてむーまワクワク体操を行っています。また、利用者の方とサポーターが中心に入居者の方と地域住民の方が共同で集まる地域交流の場として毎週楽しく体操を行っています。

問い合わせ 介護福祉課 TEL973-3753

**お知らせ****認知症サポーター養成講座**

「認知症サポーター」は、認知症について正しく理解し、認知症の方や家族を温かく見守る応援者として、自分のできる範囲で活動します。講座を受講した方には「認知症の人を支援します」という意思を示す目印の「オレンジリング」をお渡しします。

日時 12月14日(土) 10:00～11:30(受付9:30～)

会場 総合福祉センター3階大会議室

内容 認知症に関する基礎知識、認知症の人やその家族への支援のあり方などの講義

定員 30人(先着順)

対象 市内在住・在勤の方

申し込み 介護福祉課 TEL973-3753

お知らせ**読書toウオーキング**

健康に関する本に触れ、ウオーキングで体を動かしましょう。

日時 12月14日(土)・22日(日) 10:00～12:00

※1回のみ参加可

※当日参加可能ですが、出来るだけ事前に申し込んでください。

会場 図書館

定員 30人 ※小・中学生の同伴可(要参加費)

内容 健康に関する図書の紹介、屋外ウオーキング

講師 健康づくり支援課 専門指導員(健康運動指導士)

費用 1回50円(保険代。当日集金)

持ち物 飲み物、汗ふきタオル、運動できる服装・靴

申し込み 開催日の3日前までに健康づくり支援課へ
TEL974-3488 ✉kenkozukuri@city.hanno.lg.jp

健診・相談・セミナーなど 健康づくり支援課 ☒kenkozukuri@city.hanno.lg.jp
 (保健センター内)TEL974-3488 FAX974-6558 (保健センター名栗分室)TEL979-1100

| | 期日 | 受付 | 会場 | 対象 | 持ち物・内容・申し込み |
|---------------------------|---------------------|--------------------|-------------|---|---|
| 2か月児相談 | 1/7(火) | 13:00～13:45 | 保健センター | 令和元年10月 生まれの子ども | 母子健康手帳 ・身体計測、育児相談、座談会・ふれあいタイム |
| 乳児健診 | 1/14(火) | 13:00～13:45 | 保健センター | 令和元年8月 生まれの子ども | 母子健康手帳 |
| 1歳6か月児健診 | 1/21(火) | 13:00～13:45 | 保健センター | 平成30年6月 生まれの子ども | 母子健康手帳、歯ブラシ ※歯科健診があります。歯を磨いてきてください。 |
| 3歳児健診 | 1/28(火) | 13:00～13:45 | 保健センター | 平成28年9月 生まれの子ども | 母子健康手帳、歯ブラシ ※歯科健診があります。歯を磨いてきてください。 |
| 身体計測会 | 12/19(木) 1/16(木) | 10:00～11:00 | 保健センター | 小学校入学前の 子ども | 母子健康手帳 ・身体計測 |
| 離乳食講習会 | 12/19(木) 1/16(木) | ①10:30～ ②11:00～ | 保健センター | おおむね2歳 までの乳幼児 | 離乳食の話、献立紹介、試食 |
| 乳幼児相談 | 12/18(水) | 10:00～11:00 | 南高麗地区行政センター | 小学校入学前の 子ども | 母子手帳 ・身体計測、育児相談 |
| 健康相談 | 1/10(金) | 10:00～11:00 | 保健センター名栗分室 | 市内在住の方 | 健康手帳(お持ちの方) ・メタボリックシンドローム・高血圧・脂質異常・高血糖・貧血・骨そしょう症などの相談、血圧・体脂肪測定 |
| 栄養相談 (予約制) ※1人50分程度 | 12/12(木) | 9:00～16:00 | 保健センター | 対象 高血圧、脂質異常、高血糖、貧血、骨そしょう症、痛風、腎臓病などの食事療法が必要な方、予防(肥満解消、骨粗しょう症予防なども含む)したい方 申し込み 健康づくり支援課へ | |
| | 12/16(月) | | | | |
| | 1/8(水) | | | | |
| 酒害相談会 | 12/20(金) | 14:00～16:00 | 総合福祉センター | 対象 身近な人のお酒の問題で悩んでいる方、お酒をやめたいけどやめられない方等 申し込み 健康づくり支援課へ | |
| こころの健康相談 (予約制) | 1/27(月) | 13:15～ | 保健センター | 対象 家庭、学校、職場などでの人間関係やストレス、疲れているのに眠れない等、さまざまな悩みや不安のある方、その家族 相談員 臨床心理士 申し込み 健康づくり支援課へ | |

救急相談

| | | | |
|----------------|--------|--|---|
| 24時間 365日対応 | A I 相談 | チャット形式で相談内容をもとに、緊急度の判定を行います。 ※スマートフォン等で利用できます。 |  |
| | 電話相談 | 共通 #7119/TEL048-824-4199 ※急なけがや病気の際に、家庭での対処方法や受診の必要性について、看護師が電話で相談に応じます。 子ども #8000/TEL048-833-7911 大人 #7000/TEL048-824-4199 | |

救急医療機関 事前に電話等で確認してから受診してください。

| | | | |
|-------|----------------|---|-----------------|
| 小児救急 | 埼玉医科大学病院 | TEL049-276-1199・1465 | 毛呂山町大字毛呂本郷38 |
| 急患診療 | 埼玉医科大学総合医療センター | TEL049-228-3595 | 川越市大字鴨田1981 |
| 休祝日診療 | 内科・小児科 | 9:00～11:30、13:30～15:30受付(診療12:00、16:00まで) | TEL042-971-0177 |
| | 歯科 | 9:00～11:30受付(診療12:00まで) | TEL042-973-4114 |
| 夜間診療 | 内科・小児科 | 20:00～21:45受付(診療22:00まで) | TEL042-971-0177 |

※休祝日診療、夜間診療は12/28～1/4休診です。

| | | | |
|------------|---|---|---|
| 飯能中央病院 | TEL042-972-6161 TEL042-972-6164 (小児予防接種10:00～12:00) | 稻荷町 12-7 | 内科、小児科、外科、整形外科、リウマチ科、脳神経外科、耳鼻科、皮膚科、形成外科、泌尿器科、婦人科、消化器内科、消化器外科、神経内科、循環器内科、リハビリテーション科、放射線科 |
| 佐瀬病院 | TEL042-973-9191 | 栄町11-2 | 内科、外科、整形外科 |
| 飯能整形外科病院 | TEL042-975-7575 | 東町12-2 | 整形外科、内科、皮膚科、形成外科、放射線科、リウマチ科、アレルギー科、リハビリテーション科、麻酔科、血管外科、消化器外科、神経内科、婦人科 |
| 救急医療情報センター | TEL048-824-4199 | 救急車を呼ぶほどではないが、かかりつけ医師がいない方や診療してくれる病院が分からない方に、診療できる病院(歯科、精神科以外)をご案内します。(24時間電話受付。医療相談は受け付けません) | |
| 休日夜間病院案内 | TEL04-2922-9292 | | |

お元気ですか 保健師です

健康づくり支援課 TEL 974-3488

誤嚥による窒息予防と対策

日本では、窒息が原因で亡くなる人が年間約9千人に上ります。不慮の事故による死因の中で、転倒・転落に続く第2位です。(平成29年厚生労働省人口統計より)

高齢者に多い窒息事故

窒息で亡くなる人の多くが高齢者です。窒息は、食事中に多く起こり、お正月に食べる機会の増える餅や、米飯(お粥やおにぎりを含む)、パン、肉なども原因になります。

高齢者が窒息しやすい原因

高齢になると、食べ物を飲み込む機能の低下や、気管に食べ物が入りそうになった時に咳を出そうとする反射の低下が起こります。また、加齢や薬の副作用などにより唾液が十分に分泌されなくなると、食べ物のがどに詰まりやすくなります。さらに、歯を失うなど口のトラブルで、細かくかみ砕くことができず飲み込んでしまい、詰まることもあります。

窒息しやすい食品を知り、可能な限り避けるか、調理や食べ方の工夫をすることが大切です。

乳幼児の窒息も要注意!

子供の死亡原因の上位に不慮の事故があります。0歳児

では窒息が9割近くを占め、最多となっています。

乳幼児の窒息の原因

生後5〜6か月頃から、手につかんだものを何でも口に持っていくようになります。乳幼児はのどが狭く、飲み込む力・吐き出す力が弱いいため、誤嚥や窒息を起こしやすい状況にあります。

乳幼児の口は約4cm。トイレットペーパーの芯を通る大きさであれば、口に入れて飲み込む危険があります。特に多いのが、スーパーボールなど家庭の中で手の届く範囲にある小さなおもちゃです。また、あめ玉やピーナッツ、ミニトマトなどの食べ物、硬貨やボタンなど、様々なものが原因になっています。

窒息した時はこんな症状

食べ物や気管に詰まり呼吸が苦しくなると、多くの人が両手でのどをつかむ「チョークサイン(図1)」を出します。しかし、高齢者や乳幼児では、サインを出せず「急にうなだれる」「声を出せない」「顔色が急に真っ青になる」などの症状が起こります。

窒息が起こった時の対応

まず呼びかけをして、声が出るか確認しましょう。反応があり声が出る場合は、可能

であれば咳をさせて詰まった物を出させます。まだ詰まっている間は、水を飲ませるのはやめましょう。

咳をしても出てこない場合や、咳がでず息が吸いにくい様子の場合は、すぐに救急車を呼んでください。

救急車到着までの応急処置

救急車到着までの間、異物除去や心肺蘇生を行います。「異物除去」には、「腹部突き上げ法(図2)」「背部叩打法(図3)」があります。これらの方法で、詰まったものを取り除くことを試みます。

ただし、乳児には腹部突き上げ法は行わず、背部叩打法を行います。

ぐったりして反応がない場合や、異物除去ができない場合は、心臓マッサージを始めます。AEDが近くにあれば、AEDを使用した心肺蘇生を行います。

窒息による事故を予防して、年末年始を元気に過ごしましょう!



図1 チョークサイン



図3 背部叩打法



図2 腹部突き上げ法

資料:消費者庁 [H30年ご注意ください! 高齢者の窒息事故]

お知らせ

ハートフル講座

～これからママになる女性のためのプレママ講座～

出産後、子育てってどうしたらいいのかな? これから妊娠を考えているけど、子育てができるかな? マタニティヨガで、からだと心の変化を感じながら、お腹の赤ちゃんへの言葉かけや乳幼児期に大切な子どもへの関わり方などを学んでお腹の中から子育てしませんか。

日時 1月22日(水) 10:00~11:30
会場 子育て総合センター研修室・どんぐりルーム
対象 現在妊娠中の方、妊娠・出産に関心のある女性
定員 10人(申込順)、同室保育あり。

持ち物 飲み物、動きやすい服装
講師 長谷美香氏(ヨガインストラクター)
新井裕子氏(保育士コンシエルジュ)

※妊娠16週以降の方は、マタニティヨガを行います。

申し込み 12月2日(月)8:30から電話または直接どんぐりルームへ TEL972-1301

お知らせ

おでかけ広場

絵本の読み聞かせや手遊び、紙芝居などが楽しめるほか、子育て相談もできるので遊びにきてください。お父さん、おじいちゃん、おばあちゃんの参加もお待ちしております。

| 期日 | 会場 | 担当 |
|---------|----------------------|---------|
| 1/6(月) | 美杉台地区行政センター | どんぐりルーム |
| 1/7(火) | 加治地区行政センター | にこにこひろば |
| 1/8(水) | あすなる会館(名栗地区行政センター分館) | いるかひろば |
| 1/9(木) | 中藤上郷自治会館 | いるかひろば |
| 1/10(金) | 市民活動センター | ひなたぼっこ |
| 1/21(火) | 南高麗福祉センター | ゆりかご |
| 1/22(水) | 東吾野地区行政センター | のびのび~の |

時間 10:00~11:30 ※費用無料、直接会場へ

問い合わせ

どんぐりルーム(子育て総合センター内) TEL 972-1301
のびのび~の(元氣保育園内) TEL 0120-415-004
にこにこひろば(加治東保育所内) TEL 971-3001
ひなたぼっこ(ぼかぼか保育園2階) TEL 974-8311
ゆりかご(すぎのこ保育園向かい) TEL 972-5796
いるかひろば(原市場小学校内) TEL 970-3010

お知らせ**第3回 ほっぺちゃん子育て教室(4日間コース)**

| 期日 | 内容 |
|---------|-------------------------------------|
| 1/17(金) | 「子どもの健康を守るために」(担当 助産師) |
| 1/21(火) | 「産後ヨガ」(担当 インストラクター) |
| 1/24(金) | 「笑顔であそぼう」親子ふれあいあそび (担当 保育士) |
| 2/18(火) | 「離乳食のすすめ方と0歳児の栄養について」 (担当 管理栄養士) |

時間 10:00~11:30

会場 子育て総合センター

対象 生後3か月~5か月の乳児と保護者

※初めてお母さんになった方を優先します。

定員 親子10組(申込順)

申し込み 12月5日(木)8:30~どんぐりルームへ
TEL 972-1301**お知らせ****母親学級(1月コース)**

| 日時 | 内容 |
|-----------------------|--|
| 1/10(金) 9:00~12:00 | 妊娠中の保健、歯の保健、母と子の栄養 |
| 1/15(水) 9:30~12:00 | 妊婦体操、お産の経過と補助動作、母乳育児、 産後の過ごし方 |
| 1/24(金) 9:30~12:00 | 赤ちゃんの育て方、予防接種の話、制度と届 出、子育て支援サービスの紹介、先輩ママと の交流会 |

会場 保健センター

対象 妊娠5か月~7か月の妊婦

定員 24人(申込順)

費用 100円(食材費。初回集金)

申し込み 子育て世代包括支援センター(保健センター内)へ
TEL 974-7500 FAX 974-6558
☒kenkozukuri@city.hanno.lg.jp**インフルエンザ予防接種のご案内**

インフルエンザはインフルエンザウイルスに感染することで起こる病気です。咳やくしゃみなどでウイルスが空気中に広がり、ウイルスを吸い込むことで感染します。重症化すると、気管支炎や肺炎といった合併症を引き起こすこともあります。予防接種はインフルエンザにかかる可能性を減らす、かかっても重症化を防ぐ効果があります。

是非この機会に予防接種を受けて、今冬も元気に過ごしましょう。

期間 1月末の各医療機関の最終診療日まで

接種場所 実施医療機関一覧をご確認ください。(広報はんのう10月1号に医療機関一覧あり)

※日高市内の指定医療機関でも接種は可能です。希望する方は直接医療機関にお問い合わせください。

接種の受け方 医療機関で予診票と説明書を受け取ってください。説明書をよく読んでから、予診票に必要事項を記入し、医師の診察後に接種します。

※予防接種を受ける義務はなく、希望する場合のみ接種を行います。



| 高齢者インフルエンザ定期予防接種 | 子どもインフルエンザ予防接種(全額公費負担) |
|--|--|
| 接種対象 接種日現在、飯能市に住居登録があり、 ①接種当日65歳以上の方 ②接種日当日60歳以上65歳未満で心臓、腎臓、呼吸器またはヒト免疫不全ウイルスによる免疫の機能に極度の障害のある方(身体障害者手帳1級) 回数 1回 費用 1,000円(生活保護、中国残留邦人等支援受給者の方は免除) 持ち物 健康保険証、運転免許証など住所、氏名、年齢が確認できるもの ※接種対象者の②に該当する方、生活保護、中国残留邦人等支援受給者の方は、事前に健康づくり支援課で手続きが必要です。 ※かかりつけ医が市外(埼玉県内)の方は、下記担当まで相談してください。 | 接種対象 接種日現在、飯能市に住居登録があり、生後6か月から中学3年生までの方 回数 13歳未満2回、13歳以上1回 費用 無料 持ち物 健康保険証、子ども医療費受給者証など住所、氏名、年齢の確認ができるもの、母子健康手帳 ※万が一、予防接種の副反応によって健康被害が発生した場合、独立行政法人医薬品医療機器総合機構法に基づく救済の対象となります。 |
| インフルエンザ予防接種の副反応について | |
| 比較的頻度が高い副反応として、{局所反応:発赤、腫脹、疼痛}、{全身性の反応:発熱、悪寒、頭痛、倦怠感}などが見られることがありますが、いずれも2~3日で消失します。 | |

問い合わせ 健康づくり支援課 TEL 974-3488 FAX 974-6558 ☒kenkozukuri@city.hanno.lg.jp

お知らせ**通所リハビリテーションが利用できます**

対象 介護保険の要支援・要介護認定者

コース 希望に合わせてコースを選択できます。

- 一日コース リハビリとレクリエーション・入浴等を合わせた昼食付

- 短時間リハビリ集中コース リハビリのみ

問い合わせ 東吾野医療介護センター
TEL 978-2000**お知らせ****医療機関でのがん検診等の申込受付が終了間近です**

受付期間 12月27日(金)まで、または定員に達した場合

検診種別 乳がん、子宮がん、肺がん・結核、大腸がん前立腺がん、肝炎ウイルス等の検診および18歳から39歳までの方の健康診査

申込方法 ①予約専用電話(974-3471)※平日9:00~17:00
②はがき(必着)
③FAX(974-6558)
④メール(yoyaku@city.hanno.lg.jp)

※申し込みはがきは、「2019年度版飯能市健康カレンダー」に掲載しています。必ず市ホームページまたは健康カレンダーで日程等を確認してから申し込んでください。

問い合わせ 健康づくり支援課(保健センター内)
TEL 974-3488 FAX 974-6558
☒kenkozukuri@city.hanno.lg.jp

～人と地域 誰もがかがやく健康のまち はんのう～
歩こう、飯能。目指せ、ウォーキング人口3万人!!



子どもから高齢者まで、幅広い年代で取り組める健康づくりとして
 ウォーキングを推奨しています。楽しみながらウォーキングの輪を大きくしていきましょう!

■奥武蔵自然歩道と狭山・入間を歩く

期日 1月8日(水) ※天候等による中止は、当日8:00以降にASA飯能中央へ
 集合 10:00 市役所西側駐車場
 コース 市役所→高麗峠→精明公民館→仏子ニュータウン→狭山PA→入間川遊歩道→市役所 ※約18km、5時間
 費用 200円(保険代、マップ代等。当日集金)
 持ち物 弁当、飲み物、雨具、スゴ足手帳(お持ちの方)
 申し込み 1月4日(土)までにASA飯能中央へ TEL972-4701 FAX974-2190 ☒sakuzimu@hanno.jp ※当日参加可
 問い合わせ 恩田 TEL090-2205-8073

■初詣ウォーク・港七福神と東京タワーを訪ねる

期日 1月25日(土) ※天候等による中止は、当日8:00以降にASA飯能中央へ
 集合 9:15 飯能駅改札口前(9:45発 急行池袋行)
 コース 赤坂見附→豊川稲荷→赤坂サカス→東京ミッドタウン→六本木ヒルズ→有栖川宮記念公園→麻布十番→東京タワー
 ※約10km、4時間。御朱印の拝受はご遠慮ください。
 費用 200円(保険代、マップ代等。当日集金)
 持ち物 弁当、飲み物、雨具、スゴ足手帳(お持ちの方)
 申し込み 1月21日(火)までにASA飯能中央へ TEL972-4701 FAX974-2190 ☒sakuzimu@hanno.jp ※当日参加可
 問い合わせ 恩田 TEL090-2205-8073

■スゴ足さん紹介

歩いた距離をスゴ足手帳に記録し、ウォーキングを継続している地域の“スゴ足さん”を紹介します。

<10,000km達成者> 馬場善一さん(山手町) ※令和元年9月現在

皆さんもスゴ足手帳に歩いた距離を記録して、近くの地区行政センターまたは健康づくり支援課(保健センター内)へ提示してください。 ※スゴ足手帳は地区行政センターまたは健康づくり支援課で配布しています。

飯能市エコツーリズム
秋冬のエコツアー 一覧

観光・エコツーリズム推進課 ☒eco2@city.hanno.lg.jp
 内線636・637(平日8:30~17:15) FAX974-6737

| 開催日時 | ツアー名 | 申込先・問い合わせ |
|-------------------------|---------------------------------|--|
| 12/7(土) 10:00~14:00 | 飯能を駆ける旅! 紅葉の名栗街道サイクリング | NaguriBase(吉田) TEL978-9800 FAX050-3588-4560 ☒hide@mercurys.co.jp |
| 12/21(土) 9:00~11:30 | 西川杉材の端材でつくる家具Vol.2 「いろ色キューブ」 | 西川バウム合同会社(浅見) TEL980-7745 FAX980-7746 ☒info@nishikawa-baum.jp |
| 12/22(日) 9:30~16:00 | ミニ門松づくり2019 | NPO法人西川木楽会(宮島) TEL080-8168-3573 ☒nishikawakiraku@gmail.com |
| 12/22(日) 10:00~16:30 | 冬越しの生き物探し | 森のフィールド学舎 TEL090-3230-1318・090-3499-5251(18:00~21:00) ☒morinomanabiya168@gmail.com ※申し込みは12/15(日)まで。名前・連絡先・年齢・人数を明記 |

西川杉材の端材でつくる家具
 Vol.2 「いろ色キューブ」



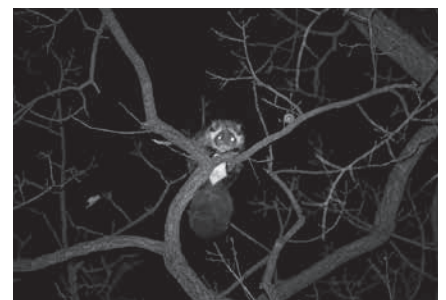
全国的にも有名な地元産優良材の西川材の良さを体感できるツアーです。

ミニ門松づくり2019



地元の竹林から素材を集めることで西川地域の林業や生活文化等について学ぶことのできるツアーです。

冬越しの生き物探し



冬の生き物の気配を感じる天覧山を生物の専門家であるガイドが案内するツアーです。

子ども文化財教室 新春！武蔵野七福神めぐり

七福神の風習や参拝の作法を学びます。
日時 1月11日(土) 集合8:45 解散16:30
集合 市役所正面玄関

※市のバスで移動します

対象 市内在住の小学3～6年生とその保護者

※5・6年生は児童のみでの参加も可

定員 30人※申込者多数の場合は抽選

参加費 児童1人800円(保険代・御朱印代)
 保護者1人100円(保険代)

※保護者の方で御朱印を希望者する場合は参加費が1,100円になります。

持ち物 参加費、筆記用具、昼食、飲み物

行先 ①飯能恵比寿神社
 ②観音寺 ③浄心寺 ④円泉寺
 ⑤山口観音 ⑥長泉寺 ⑦円照寺

申し込み 12月20日(金)までに生涯学習課へ

※FAX、メールの場合は、氏名(ふりがな)、学校名、学年、保護者氏名、電話番号を記載してください。

問い合わせ 生涯学習課 TEL973-3681 FAX971-2393

✉syogai@city.hanno.lg.jp



みんなのウィンターフェスタ

～新時代「令和」
 つながる・ひろがる・笑顔の輪！～

日時 12月14日(土)・15日(日)
会場 市民活動センター(丸広百貨店飯能店7階)

14日・15日のイベント

| 時間 | イベント |
|-------------|---|
| 10:00～16:00 | 地元西川材を使った自由工作 費用 200円 ベルーのお菓子、手作り民芸品の販売 外国人への支援などの活動紹介、お菓子販売、子ども工作 お絵描き、工作やリース作り 費用 200円以内 |

14日のイベント

| 時間 | イベント |
|-------------|-------------------------|
| 11:00～15:00 | みんなで学ぼう！“身近なお金” |
| 13:00～15:00 | 土曜飯能ラテッククラブ主催こどものクリスマス会 |
| 11:45～12:30 | 飯能の“みんなよう”「冬」とみんなで唄おう！ |
| 12:30～13:00 | こども新体操演技 |
| 13:00～13:30 | 全国の民謡披露 |
| 13:30～14:00 | 県立所沢北高校合唱部ミニコンサート |

問い合わせ 市民活動センター TEL978-7551

クリスマス展 期間 12月4日(水)～25日(水)
 市民活動センターをクリスマス色に彩ります。

クリスマスコンサート
 ～フルーツデュオとキーボードによるアンサンブル～

日時 12月22日(日) 13:00～14:00
出演 岡はるか、土屋七海、林真由

15日のイベント

| 時間 | イベント |
|-------------|---|
| 10:00～16:00 | あおーら手作り菓子販売 |
| 10:00～13:00 | リンパマッサージ体験 費用 各500円 ※ハンド(10分)、フット(10分)、耳つぼジュエリー |
| 10:00～16:00 | 体組成・血圧測定と健康栄養相談会 |
| 10:30～16:00 | 学童フェスタ パザーも開催(綿菓子、輪投げ、チョコバナナ、フランクフルト、射的、ホールインワンゲーム) 費用 各50円 |
| 11:30～12:00 | マジックショー |
| 12:45～13:45 | 銭太鼓&素人演芸&みんなで踊ろう！ |
| 13:45～14:15 | 女踊り・豊年踊り・ドンパン節(胡弓、三味線、唄に合わせて) |
| 14:30～15:00 | チェアヨガで自律神経を整えてリフレッシュ！ |
| 15:30～16:00 | 和太鼓演奏 |

神田松之丞 独演会

6/21(日) 14:00開演(13:30開場)
市民会館大ホール 全席指定 4,000円

チケット発売

▶市民会館 12/6(金) 10:00～ 窓口販売のみ(初日のみ1人4枚まで)
 12/7(土) 8:30～ 電話予約可(残席がある場合のみ)

▶市役所地域活動支援課 12/10(火) 9:00～ 窓口販売のみ(残席がある場合のみ)

▶ショッパーチケットサービス TEL0570-007-677 12/6(金) 10:00～ ▶他プレイガイドでも販売予定

※未就学児は入場できません。

※公演中の託児(1歳以上の未就学児1人1,000円)を行います。6/11(木)までに費用を持って市民会館へ申し込みください。

※駐車場には限りがあります。来場の際は公共交通機関を利用してください。

問い合わせ 市民会館 TEL972-3000 FAX972-3007〔休館日:月曜日(祝日の場合は翌日)〕

2020年2月11日より
六代目 神田伯山 襲名予定
 講談界に颯爽と現れた風雲児、
 神田松之丞が送る、
 熱く激しい情熱の口演。



飯能中央公民館 **問い合わせ** TEL972-3678 FAX972-9801 ✉chuo-center@city.hanno.lg.jp

| イベント | 内容 |
|----------|--|
| ロビーコンサート | ①ギターアンサンブルHANNŌ 日時 12/7(土) 13:30～(開場13:00) 内容 クラシックギターコンサート |
| | ②二胡愛好会 日時 12/14(土) 13:30～(開場13:00) 内容 二胡(中国の伝統的な楽器)によるコンサート |
| | ③ベル・エポック 日時 12/21(土) 14:00～(開場13:30) 内容 フルーツ、ピアノ、ギター、歌などのアンサンブル演奏 |
| | ④Figaro 日時 12/22(日) 13:30～(開場13:00) 内容 語りとピアノ演奏 |

※費用の記載がないイベントは無料。申し込みの記載がないイベントは参加自由です。参加対象者は、市内在住の方です。

| 児童センター(総合福祉センター内) 申し込み TEL973-0022(平日9:00~17:00受付。休館日を除く) FAX973-8941 ㊟jido-c@hannosyakyu.or.jp ※連名での申し込み不可 | | |
|--|--|---|
| イベント | 日時 | 内容 |
| かめさんタイム ～手形であそぼう～ | 12/5(木) 10:30～11:30 | 対象 幼児と保護者 持ち物 タオル・汚れてもよい服装 |
| フォトねんね(0歳の寝相アート)～あけまして おめでとう～ | 12/13(金) 10:00～11:00 | 対象 0歳の子どもと保護者 持ち物 カメラ(撮影機材は1点のみ) ※9:30～11:00に受付・整理券を配布します。 |
| スマイルフォト(1歳前後のお座りアート)～あけましておめでとう～ | 12/17(火) 10:00～11:00 | 対象 1歳前後の子どもと保護者 持ち物 カメラ(撮影機材は1点のみ) ※9:30～11:00に受付・整理券を配布します。 |
| おもちゃの病院 | 12/18(水) 10:00～15:00 | 費用 無料(部品交換は実費) 対象 18歳未満の児童のおもちゃ 受付期間 12/1(日)～17(火)まで(1人2点まで、先着15点。) ※人に害を与える危険性のある物など、お断りする場合があります。 |
| 工作タイム～クリスマスカードをつくろう～ | 12/10(火)10:00～11:00 15:30～16:30 | 対象 幼児と保護者、小学生 |
| 脳トレゲーム | 12/23(月)～1/12(日) 10:00～16:00※休館日を除く | 文字を並べ替えて、隠れている言葉を見つけます。対象 0～18歳未満の方、障害のある方、60歳以上の方 ※一人一日、1回 |
| わくわくクリスマスパーティー | 12/25(水) 14:00～15:30 | まつほっくりのミニツリーづくりとゲーム大会 対象 小学生 定員 20人(申込順) 申し込み 12/2(月) 9:00～(電話可) |
| 子ども書初め教室 | 12/26(木) 午前の部:10:00～11:30 午後の部:13:30～15:00 | 対象 小学3年生～中学生 定員 午前・午後各10人(申込順) 持ち物 書初め道具一式、墨汁、手本、書初め用紙、新聞紙、ゴミ袋 申し込み 12/5(木) 9:00～(電話可) |
| トコトコキッズたいそう(3期) | 1/14・28、2/4・18、3/3の 火曜日(全5回)10:00～11:00 | 親子と一緒にボールやフープなどを使って、体を動かします。 対象 平成29年4月2日～平成30年4月1日生まれの子どもとその保護者 定員 20組(申込順) 講師 後藤望美氏(健康運動指導士) 申し込み 12/6(金) 9:00～(電話可) |

| 美杉台児童館 申し込み TEL971-5500(平日9:00～17:00受付) FAX971-5501 ※連名での申し込み不可 | | |
|---|--|---|
| イベント | 日時 | 内容 |
| キンボール体験教室 | 12/24(火) 14:00～16:30 | 巨大で軽いアドバルーンのようなボールを床に落とさないよう、チームで協力し合う競技です。対象 小学生 定員 20人 会場 美杉台小学校体育館 申し込み 12/6(金)～電話で |
| 絵本とお話の会「ぐるんぱ」公演 | 12/26(木) 10:30～11:30 | ブラックシアターなどを観覧します。対象 18歳未満の児童と保護者 定員 150人程度 整理券 12/2(月)～美杉台児童館、児童センター、ふくしの森ステーションで配布 |
| 金子しんぺいのパントマイムSHOW! | 1/7(火) 10:30～11:10 | 対象 18歳未満の児童と保護者 |
| ママと赤ちゃんのミュージックタイム | 1/15・22(水) 10:00～11:00 | 対象 6か月～1歳3か月程度の乳幼児とその保護者 定員 15組の親子 持ち物 飲み物 講師 佐野純子氏 申し込み 12/5(木)～電話で |
| ハッピータイム | 1/10・17・31、2/7(金) 10:00～11:00 | 運動あそびや簡単な制作などをします。対象 2歳半～未就園の幼児とその保護者 定員 20組の親子 持ち物 飲み物 講師 関みか氏 申し込み 12/18(水)～電話で |
| 科学あそび | 12/27(金) 14:00～15:00 | 風の流れをとらえて「たこ」をとばします。対象 小学生 |
| お正月あそび | 1/8(水) 14:00～15:00 | 福笑い、羽根つき、かるたなど 対象 18歳未満の児童(幼児は保護者同伴) |
| 子育てサロンメイプルルーム | 期日・内容 12/5(木)身長体重測定・体操 12/12(木)フォトタイム(クリスマス) 時間 10:00～11:30 対象 乳幼児と保護者、これから子どもが生まれる予定の方 | |
| 聞く力を伸ばすおはなしグランマ&昔遊び | 12/16(月) 16:00～16:45 | 昔あそび、世界中の童話の語り。 対象 小学生 ※幼児も保護者同伴であれば参加可。 |
| 読み聞かせの会 あおりんご | 12/11(水) 11:00～11:30 | お話や手遊び、紙芝居など親子そろって楽しめます。 対象 乳幼児と保護者 |

※費用の記載がないイベントは無料。申し込みの記載がないイベントは参加自由です。

| スポーツ課 申し込み TEL972-6028 FAX971-2393 ✉taiiku@city.hanno.lg.jp | | |
|--|------------------------|---|
| イベント | 日時 | 内容 |
| ラケットテニス体験会 | 12/21(土) 9:00~12:00 | 会場 飯能第一小学校体育館 対象 中学生以上 定員 20人(申込順) 費用 100円(保険代等。当日集金) 持ち物 運動のできる服装、体育館で使用する靴、飲み物、ジュニア用硬式テニスラケット(長さ55cm以内) ※ラケットは貸し出します。 申し込み 12/2(月)~16(月) |

| 市民体育館 申し込み TEL972-6506(9:00~21:00受付) | | |
|---|-------------------------|--|
| イベント | 日時 | 内容 |
| トレーニング講習会 | 12/14(土) 10:00~12:00 | トレーニング室の利用と器具の使用方法についての説明 対象 15歳以上の方(中学生を除く) 定員 20人(申込順) 費用 市内在住・在勤・在学の方、入間・狭山・所沢・日高市在住の方200円 それ以外の方400円 持ち物 室内用運動靴、運動のできる服装、タオル 申し込み 12/3(火)~ |

NPO法人飯能市体育協会 申し込み TEL972-1300(火~土曜日9:00~17:00受付)
飯能市社会福祉協議会(総合福祉センター) 申し込み TEL973-0022(9:00~17:00受付) FAX973-8941
 ✉sogofukusi-c@hannosyakyō.or.jp

| イベント | 日時 | 内容 |
|---------------|----------------------------------|---|
| 第3回 パラスポーツ体験会 | 2/2(日) 9:30~12:00 (9:00受付) | 会場 市民体育館メインアリーナ 対象 市内在住・在勤・在学でパラスポーツを体験したい方、市内の障害福祉団体・施設に所属・通所している障害のある方とその家族や支援者の方 申し込み 12/10(火)~12/25(水)の12:00までに体育協会または社会福祉協議会へ ※体験と併せて体験会運営のため市内在住・在学の高校生・大学生等のボランティアを募集します。 |

飯能市社会福祉協議会(総合福祉センター) 申し込み TEL973-0022(9:00~17:00受付) FAX973-8941
 ✉sogofukusi-c@hannosyakyō.or.jp

| イベント | 日時 | 内容 |
|-----------|--|--|
| わくわく書道教室 | 1/9・16・23・30(木)の4回 10:00~12:00 | 対象 市内在住で60歳以上の方 定員 15人 申し込み 12/9(月)~27(金)(電話可) 持ち物 書道道具一式 |
| スマートフォン講座 | 1/15・22(水) 体験クラス 10:00~11:30 使い方クラス13:00~14:30 | スマートフォンの使い方を学びます 対象 市内在住の60歳以上の方 定員 各クラス15人 申し込み 12/9(月)~27(金)まで |
| タブレット体験講座 | 1/27(月)、2/3(月) 10:00~11:30 | 対象 市内在住の60歳以上の方 定員 各クラス15人 申し込み 12/9(月)~27(金)まで |


名栗げんきプラザ 申し込み TEL979-1011 FAX979-1013 ✉naguri@tokyu-com.co.jp
 ※申し込みは、電話、ファクス、メールで、参加イベント名、参加者氏名(性別)、学年および年齢、居住市町村、連絡の取れる電話番号、キャンセル待ち希望の有無、本イベントをどこで知ったかを連絡してください。

| イベント | 日時 | 内容 |
|---|-------------|---|
| もりっこクラブ⑤ もりっこ風の子!冬の名栗で焚き火遊び! | 1/26(日) | 対象 3~6歳(年少~年長) 定員 25人 費用 1人1,000円 申し込み 12/19(木) 17:00まで【抽選】 |
| ウインターキャンプ~冬を楽しむアウトドア体験~ | 2/1(土)~2(日) | 冬の夜空を楽しんだり、この時期ならではの寒さを活かして氷で遊んだりします。2日目はたき火料理を作ります。対象 小学1年~6年 定員 40人 費用 1人6,000円 申し込み 12/19(木) 17:00まで【抽選】 |
| 親子お泊りプラン③ 寒仕込み味噌作りと星空観察 | 2/8(土)~9(日) | 対象 親子 定員 40人 費用 大人1人5,000円、小学生1人4,500円、幼児1人4,000円 申し込み 1/9(木) 17:00まで【抽選】 |
| 日帰り体験プログラム⑥ バレンタインクッキング~大切な人へ想いをこめて~ | 2/11(火・祝) | 定員 40人 費用 1人1,500円 申し込み 1/16(木) 17:00まで【抽選】 ※作ったお菓子はその場で食べます。 |

※費用の記載がないイベントは無料。申し込みの記載がないイベントは参加自由です。

図書館 申し込み TEL972-2114 FAX972-2118 火～金曜日9:30～19:00 土・日曜日・祝日9:30～18:00
 図書館名栗分室 TEL979-1520 火～日曜日9:00～17:00 こども図書館 TEL974-2414 火～日曜日・祝日9:00～17:00
 ☒tosyokan@city.hanno.lg.jp URL :http://www.hanno-lib.jp

| 会場 | イベント | 日時 | 内容 |
|--------|-------------------|---|---|
| 図書館 | 初心者向けのタブレット活用講座 | 12/7(土) 14:00～15:30 (13:30開場) | タブレット端末の使い方、インターネットで情報を探すコツを学びます。定員 15人 講師 駿河台大学メディアセンター職員・学生 申し込み 12/6(金)まで(先着順・電話可) |
| | 第9回ことばと音のコンサート | 12/12(木) 13:30～14:30 | 聖望学園ハンドベルクワイアによるクリスマス特別コンサートです。「天使の歌声」と称されるハンドベルの演奏をお楽しみください。 |
| | おはなし会 | 12/21(土) 11:00～11:30 | 0才から小さい子ども向けの絵本の読み聞かせ、紙芝居、手遊びなど |
| | 図書館映画会 | 12/21(土) ※第3土曜日 13:30～15:30(13:00開場) | 「E.T.」(監督:スティーブン・スピルバーグ 出演:ヘンリー・トーマス ほか) 定員 100人 |
| | 市立図書館年始特別展示「本の福袋」 | 1/5(日) 9:30～ ※限定50冊(なくなり次第終了) | 図書館職員と飯能市立図書館友の会の会員が選んだおすすめの本を「本の福袋」として貸出します。 |
| 名栗 | おはなしのじかん | 12/11(水)・22(日)・1/5(日) 14:30～15:00 | 紙芝居や絵本を読んだり、手遊びなどをします。 ※12/22(日)「クリスマスおはなし会」、1/5(日)「おはなし会&かるた遊び」 |
| こども図書館 | おはなしのじかん | 毎週(火)～(金) 15:00～15:30 | 紙芝居や絵本を読みます。 |
| | えいごであそぼう | 12/14(土) 14:00～15:00 | 英語を使ってクリスマスを楽しもう! リースもつくりまします。定員 20人 申し込み 12/1(日)～(電話可) |
| | ちびくまちゃんタイム | 12/18(水) 10:00～10:20 | 紙芝居や絵本を読んだり、わらべうたなどをします。 対象 0歳～1歳くらいの子ども |
| | こぐまちゃんタイム | 12/18(水) 10:30～11:00 | 紙芝居や絵本を読んだり、手遊びなどをします。 対象 2歳～3歳くらいの子ども |
| | おはなし会 | 12/21(土) 14:00～14:45 | 本や世界の昔話を語ります。 |
| | 人形劇を楽しむ会 | 12/22(日) 14:00～15:00 | 人形劇などお楽しみがいっぱいです。 |
| | かるた会 | 1/7(火) 14:00～14:45 | おなじみの絵本に登場する主人公のかるたや、飯能の郷土かるたであそびます。 |
| | こどもの本の講座 | 1/25、2/1、2/22、3/7(土) 10:00～12:00 | 絵本や童話を作る4回連続講座です。対象 高校生以上 定員 20人(先着順) 講師 川北亮司氏(童話作家) 申し込み 12/10(火)から(電話可) |

 移動図書館「みどり号」巡回予定(1月) TEL972-2114 FAX972-2118 ※荒天で巡回中止の場合があります。
 図書館・こども図書館から離れた地域へ、約2,500冊の図書を巡回しています。図書の貸出・返却、利用者登録や本のリクエストもできます。また、図書館・こども図書館で借りた図書も返却できます。

| 期日 | 駐車場所 | 時間 | 期日 | 駐車場所 | 時間 |
|----------------|------------------|-------------|----------------|-------------------|-------------|
| 8(水) 22(水) | 精明小学校 | 10:20～11:00 | 15(水) 29(水) | 名栗小学校 | 10:10～10:50 |
| | 東吾野地区行政センター | 13:30～14:10 | | 原市場地区行政センター | 11:20～12:00 |
| | 法光寺 | 14:30～15:10 | | 原市場小学校 | 13:00～13:40 |
| 9(木) 23(木) | 飯能第二小学校 | 13:20～14:00 | 16(木) 30(木) | 金錫寺 | 14:00～14:30 |
| | 中藤中郷自治会館 | 14:20～14:50 | | 芦荻場駐車場(シルバーハウス) | 15:10～15:50 |
| | 永田台自治会館 | 15:20～15:50 | | 南高麗小学校 | 13:00～13:40 |
| 10(金) 24(金) | 奥武蔵小学校 | 10:10～10:50 | 17(金) 31(金) | 落合駐車場(ぬくもり福祉たんぼぼ) | 14:00～14:30 |
| | 北川(スクールバス間野バス停前) | 11:10～11:50 | | 美杉台地区行政センター | 14:40～15:10 |
| | 吾野地区行政センター | 13:10～13:50 | | 岩淵団地集会所 | 15:20～15:50 |
| | 旧南川小学校校庭 | 14:10～14:50 | | 加治東小学校 | 10:20～11:00 |
| | | | | 双柳小学校 | 13:20～14:00 |
| | | | | 双柳地区行政センター | 14:10～14:40 |

農林産物加工直売所臨時休館のお知らせ 休館期間 12月16日(月)から令和2年1月31日(金)まで ※施設修繕のため
 問い合わせ 農業振興課 TEL973-2122

| | | | | |
|-----------------------|---------------------|----------------------------------|---------------|----------------------------------|
| 1月 主な施設の 休館・休業日 | 市民体育館 | 毎週月曜日(13日を除く)、1日(水)～4日(土)、14日(火) | さわらびの湯 | 8日(水) |
| | 市民会館 | 毎週月曜日(13日を除く)、1日(水)～3日(金)、14日(火) | 南高麗・原市場福祉センター | 毎週月曜日、1日(水)～4日(土)、14日(火) |
| | 市民活動センター | 1日(水)～3日(金) | 総合福祉センター | 1日(水)～3日(金)、5日(日)、13日(月) |
| | トーベ・ヤンソンあけぼの子どもの森公園 | 毎週月曜日(13日を除く)、1日(水)～4日(土)、14日(火) | 博物館 | 毎週月曜日(13日を除く)、1日(水)～4日(土)、14日(火) |
| | 観光案内所(国道299号) | 毎週月曜日(13日を除く)、1日(水)～4日(土)、14日(火) | 図書館・こども図書館 | 毎週月曜日(13日を除く)、1日(水)～4日(土)、14日(火) |
| | 観光案内所(飯能駅) | 1日(水)～4日(土) | 図書館名栗分室・富士見分室 | 毎週月曜日(13日を除く)、1日(水)～4日(土)、14日(火) |

1皿で野菜100g！ 1人分 80kcal 塩分0.6g

減塩ポイント！

いつものお浸しにくるみをプラスするだけで、味わいが深くなり、少ない塩分でも美味しくいただけます。くるみの歯ざわりもお楽しみください。



材料<4人分>

- ・小松菜 1袋(250g)
- ・にんじん 1/2本
- ・くるみ 15g
- だし 大さじ3
- 濃い口醤油 大さじ1
- 砂糖 小さじ1/2

作り方

- ①小松菜はゆでて水にさらし、水けを絞り、3～4cmの長さに切る。にんじんは、3～4cmの細切りにして、ゆでる。
- ②くるみは、ビニール袋に入れ、細かく砕く。砕いたくるみと、①をよく混ぜ、①の小松菜とにんじんを入れて和える。
- ③器に盛り付けて、出来上がり。

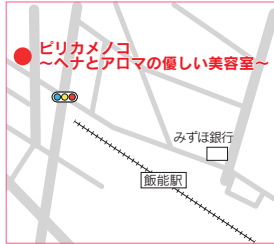
問い合わせ 健康づくり支援課 TEL974-3488

わたしたちのまちのお店紹介 vol.19

新規出店促進事業補助金を活用してオープンした店舗を紹介します。
問い合わせ 産業振興課 TEL986-5083

No.34

ピリカメノコ ～ヘナとアロマの優しい美容室～



【所在】飯能市仲町17-5川嶋ビル102

※店舗裏に駐車場有

【電話番号】090-5191-0693 【営業時間】9:00～17:00(予約制)

※LINEからも予約できます。 【定休日】月曜日、不定休

植物の力で髪の悩みを解決したいという思いからオーガニック認証を得た髪に優しい“ヘナ”を使った美容室をオープン。ヘナとはミソハギ科の植物でインドでは古来から薬草として使われているもので、肌を引き締めたり、炎症を抑える働きがあります。通常サロンのようなパーマやカラーはメニューになく、シンプルにカットとヘナの髪染め、ヘッドスパとアロマメニューで髪と身体を整えます。店内は、手作りのテーブルや観葉植物など自然の中にあるような空間で、西川材を使用したウッドウォールが魅力的です。ピリカメノコはアイヌ語で「美しい女性」という意味で、本当の美しさとは何かを追求したお店です。



公式
ツイッター



公式
フェイスブック



公式
インスタグラム



マチイロ
「広報はんのう」が
スマホでみられます！



公式
ご当地アプリ



飯能市役所

住所 〒357-8501 飯能市大字双柳1番地の1
TEL 042-973-2111 (代表)
FAX 042-974-0044 ※飯能市の市外局番は「042」です
URL https://www.city.hanno.lg.jp/
開庁時間 8:30～17:15 (土・日曜日、祝日、年末年始を除く)

身近な自然 再発見！ ①④



センニンソウ果実

8月の広報に載せた花がこんな姿に変身します。白い羽毛状の物が仙人のひげのようなので、センニンソウと

いう説もあるみたいだ。なんだか納得してしまいます。白い花を見てから3～4ヶ月後にこのような姿になってしまうなんて想像つきません。花から果実へ変化するのをじっくり見るのも、楽しみの一つです。
(撮影場所:阿須運動公園)



広報はんのう12月1日号 No.1523 発行日/毎月1日 編集・発行/飯能市情報戦略課

飯能市の人口 令和元年11月1日現在 ()内は前月比
●総人口 79,659人 (-49) ●男 39,885人 (-28)
●世帯数 35,269世帯(+21) ●女 39,774人 (-21)

今月の納税

固定資産税・都市計画税 3期
国民健康保険税 7期
納付は便利な口座振替で！

納期限
12月25日



「カフェピスト」ウィンターメニューのご紹介

トーベ・ヤンソンあけぼの子ども森公園内「カフェピスト」のこの時期限定のあたたかなウィンターメニューは『ヤンソン・フレステルセ』(アンチョビとじゃがいものグラタン)です。北欧のクリスマスには欠かせない伝統料理です。ホクホクしたじゃがいもにアンチョビの塩気がアクセント！心も体もあたたまる北欧料理、ぜひお召し上がりください。

営業時間 平日 10:00～16:30(L.O.16:00) 土日祝 10:00～20:00(L.O.19:30)
問い合わせ カフェピスト TEL090-8893-2902(本山)



ヤンソン・フレステルセ 950円(税込み)

← P26に「カフェピスト」からのクリスマスプレゼント☆があります



フィンランドからサンタクロースがやってきます。時間は市ホームページ、公園Facebook等でお知らせします

12月17日(火)

サンタクロースがやってくる



トーベ・ヤンソン
あけぼの子ども森公園の
クリスマス

クリスマスのトーベ・ヤンソンあけぼの子ども森公園には、子どもから大人までみんなで楽しめるイベントが盛りだくさん。北欧童話の世界が広がる公園でクリスマスのとっておきの思い出を作りませんか。



12月24・25日



クリスマス
ライトアップ

土日祝日限定のライトアップをクリスマスイブとクリスマスの二日間は、特別に点灯します。いつもと違うクリスマス限定のライトアップをお楽しみください。

24日(火)・25日(水) / 日没~21:00

12月24・25日



暖炉にあたろう

きのこの家の暖炉であたまりませんか。クリスマスイブとクリスマスの二日間は、夜まで火を入れます。きのこの家の煙突から煙も見えますよ!

24日(火)・25日(水) / 15:30~19:30

12月24日



クリスマス
星空観察会

ライトアップした公園での星空観察会。天体望遠鏡でクリスマスの美しい星空をご覧ください。

※天候により、ご覧いただけない場合があります。

24日(火) / 日没~

12月21・24・25日

クリスマス
アンサンブルコンサート

クリスマスならではの音楽を美しいアンサンブルが奏でます。

21日(土) トロンボーン

24日(火) サクソフォン

25日(水) フルート

時間 / 16:30~17:30(各日)

会場 / 子ども劇場

12月7~27日

クリスマス
アプリでスタンプラリー

飯能市ご当地アプリを使って公園の中を、スタンプラリーでめぐってみましょう! 詳しくは、飯能市ご当地アプリをご覧ください。

実施期間 / 7日(土)~27日(金)

12月14日

クリスマス
コンサート

プラスバンドの音色にのせてクリスマスナンバーをお送りします。

14日(土) / 14:00~14:50

出演 / 駿河台大学吹奏楽部

会場 / 子ども劇場

子どもたちへのクリスマスプレゼント
クリスマスイブとクリスマスの二日間、公園に遊びに来てくれた子どもたちに、公園オリジナルステッカーをプレゼントします。合言葉は「メリークリスマス!!」
配布日 12月24日(火)、25日(水)
配布場所 公園管理事務所

~楽しいイベントが盛りだくさん!!~

ほのぼの発表会 子ども劇場
12/8(日) 14:00~14:30 コカリナ演奏(せせらぎ)
12/15(日) 16:00~16:30 ヒップホップダンス(キッズ)
12/24(火) 17:30~18:00 ヒップホップダンス(ゴールドドラゴン)
暖炉にあたろう きのこの家
12/1(日)、7(土)、8(日)、14(土)、15(日)、21(土)、22(日) 各日 10:00~14:00
むかしあそび こま、けん玉、福笑いなど昔から伝わるあそびを楽しもう!
12/7(土) 10:00~16:00
あけぼのスタンプラリー 公園をまわって、7つのスタンプをさがそう。
12/21(土)、22(日) 10:00~15:30
新春お囃子演奏 飯能市の伝統芸能である屋台囃子と獅子舞を新年開園初日に園内で披露
令和2年1月5日(日) 11:00~11:20、12:00~12:20

問い合わせ トーベ・ヤンソンあけぼの子ども森公園 TEL972-7711 FAX972-7220 ✉akebono@city.hanno.lg.jp
開園時間 平日9:00~17:00 土日祝日9:00~21:00 12/24・25 9:00~21:00 ※月曜日および12/28~1/4は休園です。



「カフェイスト」飯能市民割引券
トーベ・ヤンソンあけぼの子ども森公園内「カフェイスト」から市民の皆さんへのクリスマスプレゼント!!「カフェイスト」で利用できるクーポンです。下のクーポンを切り取ってお持ちください。

| | | |
|---|---|---|
| <p>¥100 OFF</p> <p>使用期間 2019/12/7~12/27 ※利用時にこの券をお持ちください(1人1枚) ※利用対象は食事メニューのみ ※コピー不可</p> | <p>¥100 OFF</p> <p>使用期間 2019/12/7~12/27 ※利用時にこの券をお持ちください(1人1枚) ※利用対象は食事メニューのみ ※コピー不可</p> | <p>¥100 OFF</p> <p>使用期間 2019/12/7~12/27 ※利用時にこの券をお持ちください(1人1枚) ※利用対象は食事メニューのみ ※コピー不可</p> |
| <p>¥100 OFF</p> <p>使用期間 2019/12/7~12/27 ※利用時にこの券をお持ちください(1人1枚) ※利用対象は食事メニューのみ ※コピー不可</p> | <p>¥100 OFF</p> <p>使用期間 2019/12/7~12/27 ※利用時にこの券をお持ちください(1人1枚) ※利用対象は食事メニューのみ ※コピー不可</p> | <p>¥100 OFF</p> <p>使用期間 2019/12/7~12/27 ※利用時にこの券をお持ちください(1人1枚) ※利用対象は食事メニューのみ ※コピー不可</p> |