

迷い込もう  
 ムーミン谷の  
 冬の森へ。



**WINTER WONDERLAND**  
 in MOOMINVALLEY PARK ©MC™

2020.11.21 SAT - 2021.3.7 SUN  
 \* DAY TIME 10:00-17:00 ◻ NIGHT TIME 17:00-20:00



■12月3日～9日は障害者週間です	2	■年末年始のお知らせ	11
■令和2年飯能市表彰者	4	■1月の相談	14
■新型コロナウイルス感染症に関するお知らせ	5	■健康寿命を延ばそう!(栄養シリーズ)	16
■人事行政の運営等の状況について	6	■発熱などの症状がある場合の受診方法について	17
■水道管の凍結・大雪に備えましょう	10	■ちふれASエルフェン埼玉WEリーグに参入決定!	21



～なるほど！人権～ 「 だんの  らしの  あわせづくり」はんのうふくしの森プラン

## 12月3日～9日は 障害者週間です

この機会に一人ひとりができることを考えてみませんか？



### 障害者週間について

国際障害者デーである12月3日から障害者の日である12月9日までの1週間は障害者週間です。障害者週間は、国民の間に広く障害者の福祉についての関心と理解を深めるとともに、障害者が社会、経済、文化その他あらゆる分野の活動に積極的に参加する意欲を高めることを目的としています。

### 障害のある方が製造・販売を行っている事業所を紹介します。

西川材を使った家具や、天然酵母のパンなど、1つ1つ丹精込めて作られています。  
コロナ禍で外出機会が減る中、この機会にぜひ利用してください。

#### 社会福祉法人おぶすま福祉会飯能事業所



飯能市芦荻場570-1  
TEL 973-9879  
FAX 973-9830  
✉ obusuma@hanno.jp  
◀キューブスツール 他

#### 合同会社悠にこここハウス



飯能市稲荷町14-10  
グリーンパレス飯能  
TEL 978-9222 FAX 978-9222  
✉ niconico.7.house@gmail.com  
◀ランチメニュー（仕出しあり） 他

#### NPO法人あおーら 就労継続支援事業所虹 菓子工房あおーら



飯能市中山535-1  
TEL 978-5091 FAX 978-5091  
✉ npo-ahora-hanno@aa.wakwak.com  
◀シフォンケーキ、マドレーヌ 他

#### 社会福祉法人埼玉現成会太陽の丘 TAIYO Bakery



飯能市川崎30-1  
TEL 975-1555 FAX 975-1566  
✉ taiyou@genseikai.or.jp  
◀食パン、菓子パン 他

#### 社会福祉法人むさしの福祉会 阿須フレンドワーク



飯能市阿須224  
TEL 975-5501 FAX 974-2551  
✉ azuzu@ia9.itkeeper.ne.jp  
◀あずこん（手づくりこんにゃく）

#### 社会福祉法人はなみずき会 ほかほかハート・ヴィレッジ



飯能市双柳1269-1  
TEL 978-8638 FAX 978-8638  
✉ heart-village@bz04.plala.or.jp  
◀Jerrys Popcorn

#### 株式会社ヴェルペンファルマ ヴェルペングリル



飯能市中山319-4  
TEL 983-8200 FAX 983-8201  
✉ grill@welpen.jp  
◀ヘルシー日替わり弁当 他

#### 令和2年度ふれあいアート展

障害者週間にあわせて、市内の障害者（児）および障害者（児）福祉施設・団体の作品・活動を紹介する「ふれあいアート展」を開催します。

期間 12月3日（木）～9日（水）

時間 10:00～19:00

会場 市民活動センター（丸広百貨店飯能店7階）



### ヘルプマークを知っていますか？ 援助が必要な方のためのマークです。

#### ヘルプマークとは

外見から分からなくても援助や配慮を必要としている方々が、周囲の方に配慮を必要としていることを知らせることで、援助を得やすくなるよう作成されたマークです。

#### 配付対象

義足や人工関節を使用している方、内部障害\*や難病の方、妊娠初期の方など援助や配慮を必要としている方。障害者福祉課の窓口で配付しています。

\*心臓機能障害、肝臓機能障害、呼吸器機能障害などからの内部の障害。

## お知らせ

### 自立支援医療制度について

自立支援医療制度とは、心身の障害を除去または軽減するための医療について、医療費の自己負担額を軽減する公費負担医療制度です。自立支援医療には、育成医療、更生医療、精神通院医療があります。

申請方法等の詳細は障害者福祉課へ確認してください。

※自立支援医療制度は、本人および扶養義務者や家族の所得により、医療費の一部負担があります。

#### 育成医療

現存する疾患があり、これを放置すれば将来障害が残ると認められる児童であって、その障害を除去または軽減することにより生活能力を得るための医療です。また、確実な治療効果が期待できるものであることが必要です。

**対象者** 18歳未満の肢体不自由、視覚、聴覚・平衡機能、音声・言語、そしゃく機能、内部障害または免疫機能などの障害がある児童

問い合わせ 障害者福祉課 TEL 986-5072  
FAX 986-5074

## お知らせ

### 埼玉弁護士会主催 障がい者無料法律相談110番

日時 12月9日(水)10:00~16:00

相談専用番号 048-866-1255

相談専用FAX 048-866-1257

問い合わせ 埼玉弁護士会法律相談センター  
TEL 048-710-5666 FAX 048-837-2898

## 募集

### 第29回はんのき賞の候補者を募集します

「はんのき賞」は、飯能市自治会連合会が明るく住みよい地域づくりを目指して地道に実践活動を続けている市民や団体を表彰するものです。身近で対象となる活動を行っている方や団体を推薦してください。

**対象** 市内で活動する個人・団体・グループ・地域団体など  
**対象となる活動** 令和3年1月1日現在、年6回以上かつ3年以上、または年1~2回以上かつ4年以上継続している活動のうち、次のいずれかに該当するもの。

- ①心のふれあいを深める活動
- ②健やかな心身を育てる活動
- ③住みよいふるさとをつくる活動

**推薦方法** 12月7日(月)~1月15日(金)に、規定の推薦書に必要事項を記入して、飯能市自治会連合会事務局(地域活動支援課内)または各地区行政センターへ提出してください。

※推薦書は、地域活動支援課、各地区行政センターで配布しています。また飯能市ホームページからダウンロードできます。

問い合わせ 地域活動支援課 TEL 973-2626

#### 更生医療

身体障害者の更生に必要な医療であって、生活上の便宜を増すために障害を軽くしたり機能を回復することができるような医療(健康保険給付対象医療)を国または都道府県が指定する医療機関で受けられます。(角膜手術、関節形成手術、心臓手術、血液透析治療、腎移植手術など)

**対象者** 18歳以上で身体障害者手帳の交付を受けている方

#### 精神通院医療

統合失調症やうつ病などの精神疾患により、通院による継続した治療を受けるにあたり、医療費の軽減を図ります。

**対象者** 精神疾患またはてんかんにより通院治療を継続的に要する病状にある方。

## お知らせ

### 第15回全国手話検定試験

試験日 準1級・1級 2月23日(火・祝)

3級・2級 2月28日(日)

5級・4級 2月27日(土)

申込期間 12月16日(水)まで

資料はホームページをご覧ください。

<https://kentei.com-sagano.com/syuwakentei/>

問い合わせ 社会福祉法人全国手話研修センター  
全国手話検定試験事務局  
TEL 075-871-9741 FAX 075-873-2647

## お知らせ

### 飯能市プレミアム付商品券の 引換購入期限は12月18日です

12月18日(金)までに購入引換券に記載の引換販売所で購入ください。

**持ち物** 購入引換券、本人確認書類、購入代金

問い合わせ 飯能市プレミアム付商品券コールセンター  
TEL 050-3818-1373

※代理の方が引換購入を希望する場合は、代理の方の本人確認書類が必要です。

## お知らせ

### 献血にご協力ください

日時 1月12日(火) 9:30~16:00

会場 市役所本庁舎別館会議室1

持ち物 献血カードまたは本人確認書類(運転免許証など)

問い合わせ 健康づくり支援課  
TEL 974-3488



## 令和2年秋の叙勲等 おめでとうございます

敬称略

### 令和2年秋の叙勲

- 【瑞宝小綬章】 宮岡正孝 元東京税関監視部長(関税行政事務功労)  
 【瑞宝双光章】 高澤恭三 元杉並南郵便局長(郵政事業功労)

### 第35回危険業務従事者叙勲

- 【瑞宝双光章】 宮内正 元警視庁警部(警察功労)  
 【瑞宝双光章】 向中野悟 元2等空佐(防衛功労)  
 【瑞宝单光章】 坂本安義 元警視庁警部(警察功労)

## 令和2年飯能市表彰者

敬称略

11月3日(文化の日)、飯能市表彰式において、広く市民の模範となるべき功績のあった方々へ表彰状の贈呈を行いました。

### 【地方自治功労】

萩野頼子  
 関谷英男  
 内沼正實  
 前田悦子  
 新野代里子

### 【消防功労】

大野誠示  
 島田保広  
 田嶋健司

### 【社会福祉功労】

横田鈴子  
 鈴木美枝子  
 小谷野恵子  
 鎌田保則  
 小澤一元

### 【保健衛生功労】

乃美和夫

### 【産業開発功労】

飯能ゴルフクラブ  
 久瀬カントリークラブ  
 武蔵カントリー倶楽部  
 飯能パークカントリークラブ  
 武蔵丘ゴルフコース  
 飯能グリーンカントリークラブ  
 東都飯能カントリー倶楽部  
 飯能くすの樹カントリー倶楽部  
 新武蔵丘ゴルフコース

### 【教育・文化体育功労】

青木幸彦  
 内沼利泰  
 加藤栄子  
 近藤昇

### 【ボランティア活動による地域貢献】

学校法人大川学園

### 【感謝状贈呈】

加藤禎宏  
 田辺 實  
 真野達雄  
 西武ガス株式会社

問い合わせ 秘書室 内線303

## お知らせ

### 令和3年 成人式のご案内

飯能市では20歳になった方をお祝いするために成人式を開催します。

期日 令和3年1月10日(日)

時間 式典 13:00~13:20

会場 市民会館

対象 平成12年4月2日から平成13年4月1日に生まれた市内在住の方  
 (市外在住で出席を希望する方を含む)

※12月上旬から対象者に送付する通知に同封の入場券に、「電話番号」「平熱」等の必要事項を記入し持参してください。

※出席する方は、事前に送付する通知の注意事項を確認し来場してください。

### 市外在住の方へ

現在、他の市区町村に転出した飯能市出身の方で、飯能市の成人式に出席を希望する方は、12月23日(水)までに生涯学習課へ連絡してください。(はがき、メール、電話)

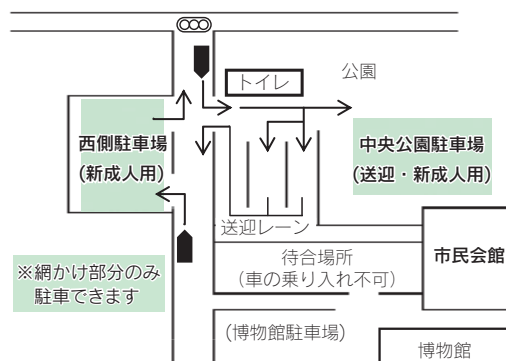
※はがき、メールの場合、氏名、現住所、生年月日、電話番号、出身中学校名、飯能市の成人式に出席したい理由(飯能市の出身である、など)を記入してください。はがき送付先「〒357-8501飯能市大字双柳1-1 飯能市教育委員会生涯学習スポーツ部生涯学習課成人式係 宛」

問い合わせ 生涯学習課 TEL973-3681

✉syogai@city.hanno.lg.jp

### 成人式当日の駐車場・送迎について

西側駐車場は新成人用、中央公園駐車場は送迎および新成人用の駐車場となります。駐車場への出入りは左折のみでお願いします。利用の際は係員の指示に従い、奥から順番に駐車してください。



・写真撮影のための一時駐車車はご遠慮ください。

# 新型コロナウイルス感染症に関するお知らせ

## 新型コロナウイルス感染症に関する飯能市の相談窓口

相談内容	問い合わせ・相談窓口
全般的な相談	危機管理室 内線611・612・623・624
暮らしに関する相談	地域・生活福祉課 TEL978-5602
ひとり親世帯臨時特別給付金 (その他、子育て世帯への給付金等)	子育て支援課 内線155・156
健康に関する相談 ※感染が疑われる場合は、県民サポートセンターを案内します。	健康づくり支援課 TEL974-3488

埼玉県新型コロナウイルス感染症県民サポートセンター  
新型コロナウイルス感染症に関する相談に一元的に対応しています。  
TEL0570-783-770(土・日・祝日含む24時間対応)

## 税・保険料・上下水道料金などに関する相談

相談内容	問い合わせ・相談窓口
税の納付	収税課 内線131~137
国民健康保険税	保険年金課 内線142・143
後期高齢者医療保険料	保険年金課 内線144・145
国民年金保険料	保険年金課 内線118・149
介護保険料	介護福祉課 内線186
保育所保育料	保育課 TEL973-2119
上下水道料金	水道業務課 内線215・216
	下水道課 内線202・203

### お知らせ

## 新年祝賀式「おめでとう飯能」 中止のお知らせ

新年祝賀式「令和3年おめでとう飯能」については、新型コロナウイルス感染症の感染状況を踏まえ、参加者の安全確保を最優先に考え中止としました。

問い合わせ 秘書室 TEL973-2603

### お知らせ

## 令和2年分所得税の確定申告等の受け付けは 事前予約制に変更します

新型コロナウイルス感染症の感染状況を踏まえ、申告者の健康と安全を確保するため、令和2年分所得税の確定申告等の受け付けについては、事前予約制で実施します。また、郵送やインターネットでも申告できますので利用してください。予約方法、申告受付日時などの詳細は飯能市ホームページおよび広報はんのうに掲載予定です。なお、申告受付等の会場では感染予防対策を徹底しますので協力をお願いします。

受付会場 市役所本庁舎501会議室  
地区行政センター(加治、双柳、南高麗、吾野、東吾野、原市場、名栗)

## 郵送やインターネットでの申告への協力をお願いします

国税庁ホームページの「確定申告書等作成コーナー」からも申告ができます。マイナンバーカードを所持する方は、マイナンバーカード対応のスマートフォンまたはパソコンから、所持していない方も、「ID・パスワード」を税務署で取得することにより申告ができます。また、郵送でも申告ができますので利用してください。

※ID・パスワードの発行手続を12月9日(水)、10日(木)の10:00~15:00、市役所本庁舎別館2階会議室で行います。来場の際は本人確認書類(運転免許証、健康保険証等)を持参してください。

問い合わせ 市民税課 内線123

5 広報はんのう 12月1日号  
市役所 TEL042-973-2111(代表) FAX042-974-0044

### お知らせ

## 令和3年度固定資産税等の軽減措置について

新型コロナウイルス感染症の影響により、事業収入が減少している中小事業者等が所有する事業用家屋および償却資産に対する令和3年度の固定資産税・都市計画税の課税標準の特例措置が創設されました。

対象 中小事業者等が所有する事業用家屋および償却資産  
※対象となる中小事業者とは、次のいずれかに該当する事業者等です。  
・常時使用する従業員数が1,000人以下の個人  
・資本金または出資金の額が1億円以下の法人  
・資本または出資を有しない場合、常時使用する従業員数が1,000人以下の法人

軽減割合 令和2年2月から10月までの連続する3か月間の事業収入が、前年の同期間と比べ30%以上減少している場合、次のとおり課税標準額が軽減されます。

事業収入の減少率	課税標準額の軽減
30%以上50%未満	2分の1
50%以上	全額

## 申告方法

①事業収入が減少している状況について、認定経営革新等支援機関等(認定を受けていない税理士等も含む)に確認を受けてください。

②以下の書類を資産税課へ提出し申告してください。

- 令和3年度償却資産申告書
- ①で確認を受けたことを証する「新型コロナウイルス感染症等に係る中小事業者等の事業用家屋及び償却資産に対する令和3年度の固定資産及び都市計画税の課税標準の特例措置に関する申告書」
- 認定経営革新等支援機関等へ提出した書類一式の写し

申告期限 令和3年2月1日(月)

※詳細は飯能市ホームページで確認してください。

問い合わせ 資産税課 TEL973-2113 FAX986-5084

✉sisanzei@city.hanno.lg.jp

「飯能市人事行政の運営等の状況の公表に関する条例」に基づき、飯能市職員の任用や給与、勤務条件などを公表します。この条例は、人事行政の運営等の状況を広く市民の皆さんにお知らせすることにより、人事行政の透明性を高め、その公平性の一層の確保を図ることを目的としています。詳しい内容は飯能市ホームページに掲載しています。

## 1 職員の任免および職員数に関する状況

### (1) 職員の採用・退職の状況 (単位:人)

区分	平成31.4.1現在 職員数	令和元年度中		令和2年4月1日		
		採用(4.1條く)	退職	異動	採用等	職員数
行政職	526	0	22	△3	13	514
医療職	28	0	3	0	4	29
企業職	37	0	5	2	1	35
技能労務職	15	0	4	0	2	13
教育職	13	0	4	1	3	13
合計	619	0	38	0	23	604

### (2) 部門別職員数(各年4月1日現在) (単位:人)

区 分 部 門	職 員 数			対前年増減数	
	平成30年	平成31年	令和2年	平成31年	令和2年
一般行政部門 一般管理福祉等	470	481	473	11	△8
教育関係部門 教育	67	67	64	0	△3
小 計	537	548	537	11	△11
公営事業 会計部門	病院	5	4	4	△1
	水道	22	21	19	△1
	下水道	16	16	16	0
	その他	31	30	28	△1
小 計	74	71	67	△3	△4
合 計	611	619	604	8	△15

## 2 職員の給与の状況

### (1) 人件費の状況(令和元年度普通会計決算)

区 分	住民基本台帳人口	歳出額(A)	実質収支	人件費(B)	人件費率(B/A)	
令和元年度	令和2年3月31日現在	79,343人	29,163,027千円	924,040千円	4,852,905千円	16.6%

※人件費には、特別職に支給される給料、報酬などを含みます。

### (2) 職員の平均給料月額、平均給与月額、平均年齢の状況(令和2年4月1日現在、埼玉県はその前年)

区 分	事務職など			調理員など		
	平均給料月額	平均給与月額	平均年齢	平均給料月額	平均給与月額	平均年齢
飯能市	319,600円	395,800円	42.7歳	293,800円	320,400円	56.2歳
埼玉県	320,608円	419,166円	42.4歳			

※給与とは、給料に扶養手当等の諸手当を含んだものを言います。

### (3) 特別職等の給料等の状況

区分	令和2年度給料月額	令和元年度期末手当支給割合	区分	令和2年度報酬月額	令和元年度期末手当支給割合
	給料	市長 930,000円 副市長 785,000円 教育長 725,000円		4.5月分	報酬

### (4) その他職員の給与の状況(令和2年4月1日現在)

区 分	内 容	支給職員数	平均支給月額
扶養手当	配偶者：6,500円 子：10,000円 その他の親族など：6,500円	228人	20,900円
地域手当	支給額：給料月額などの6%	604人	20,000円
住居手当	持家：3,000円 借家：家賃に応じた額 最高28,000円	315人	12,100円
通勤手当	交通機関利用者：運賃相当額 車等利用者：距離に応じた定額(2km未満支給なし)	384人	6,600円
特殊勤務手当	税務特殊勤務手当……………日額250円 放射線取扱特殊勤務手当……………日額200円 等	7人	57,300円
時間外勤務手当	勤務日：時間単価×1.25 週休日：時間単価×1.35 等	331人	33,100円
期末手当 勤勉手当	▶期末手当 2.6月分 ▶勤勉手当 1.9月分 ※いずれも職務の等級による加算措置あり	606人	(年額)1,578,500円

### (5) 退職手当の支給率(令和2年4月1日現在)

区 分	自己都合退職	勸奨・定年退職
勤続20年	19.6695月分	24.586875月分
勤続25年	28.0395月分	33.27075月分
勤続35年	39.7575月分	47.709月分

※埼玉県市町村総合事務組合の規定によるものです。

### 3 職員の勤務時間その他の勤務条件の状況

#### (1) 職員の勤務時間(標準的なもの)

開始時刻	終了時刻	休憩時間	1日の勤務時間	1週間の勤務時間
午前8時30分	午後5時15分	正午～午後1時	7時間45分	38時間45分

#### (2) 年次有給休暇の取得状況(平成31年1月1日～令和元年12月31日)

制度の概要	平均付与日数	平均取得日数
1年につき20日付与 ※付与された翌年に限り繰越可能(最大40日)	38.0日	8.1日

#### (3) その他の主な休暇制度と取得状況(平成31年1月1日～令和元年12月31日)

休暇の種類	休暇日数等	取得実績
産前産後休暇	出産予定日6週間前から産後8週間を経過するまでの期間	9人 503日
忌引	続柄および死亡時の生計関係により、1～10日以内の連続する日数の範囲内	62人 164日 9.25時間
結婚	連続する5日の範囲内の期間	6人 19日
子の看護	1年につき5日の範囲内で必要と認められる期間 ※中学校就学前の子に限る。	35人 78日 296.25時間
短期介護休暇	1年につき5日の範囲内で必要と認められる期間 ※要介護者に限る	4人 16日 18.75時間
夏季休暇	7～10月の期間内に8日の範囲内	平均 7.4日

#### (4) 育児休業等の取得状況(令和2年4月1日現在)

休業の種類	育児休業	育児短時間勤務	部分休業
取得者数	13人	0人	10人

### 4 職員の分限および懲戒処分の状況(令和元年度)

#### (1) 分限処分の状況

令和元年度に分限免職、降任、降給処分を受けた職員はいませんでした。また、休職処分を受けた職員は10人でいずれも病気休職です。

#### (2) 懲戒処分の状況

令和元年度に懲戒処分を受けた職員はいませんでした。

### 5 職員のサービスの状況

#### (1) 職員の守るべき義務の概要

地方公務員法第30条は、サービスの根本基準として、「すべて職員は、全体の奉仕者として公共の利益のために勤務し、かつ、職務の遂行に当っては、全力を挙げてこれに専念しなければならない。」と規定しています。この根本基準の趣旨を具体的に実現するため、同法は、職員に対し、法令等及び上司の職務上の命令に従う義務、信用失墜行為の禁止、秘密を守る義務など、サービス上の強い制約を課しています。

#### (2) 職務専念義務免除の状況

「職務に専念する義務の特例に関する条例」により、研修を受ける場合や厚生事業に参加する場合に、任命権者の承認を得て職務専念義務を免除されることがあります。

### 6 職員の研修および人事評価の状況

#### (1) 職員研修の実施状況(令和元年度)

一般研修は、すべての職員を対象に階層別研修、また専門的な課題や視野を広げるために専門研修を実施し、延べ251人が修了しました。

派遣研修は、中期的な人材育成や高度な専門知識を得るため、国や県等の研修機関等に派遣し、延べ105人が修了しました。

#### (2) 人事評価の状況(令和元年度)

評価の対象職員	全職員
評価の方法	能力行動評価(年1回)、業績評価(年2回)

### 7 職員の福祉および利益の保護の状況

#### (1) 職員の定期健康診断の状況(令和元年度)

区分	受診者数(人)
人間ドック	153
一般健診	415

#### (2) 公務災害の発生状況

令和元年度の公務災害の発生状況は、職務遂行中の負傷が2件、通勤災害が1件でした。

#### (3) 措置要求および審査請求の状況

令和元年度の措置要求および審査請求は、ありませんでした。

お知らせ

飯能市国民健康保険加入の皆さんへ  
入院に係る医療費の支払いの減免・支払猶予について

次の要件①～④のいずれかに該当し、生活が困難となった場合、入院に係る医療費の支払いの減免または猶予が受けられる場合があります。

対象となる要件

- ①震災、風水害、火災などの災害により、死亡した、障害を負った、または資産に重大な損害を受けたとき
- ②干ばつ、冷害、凍霜害などによる農作物の不作、その他これらに類する理由により収入が減少したとき
- ③事業または業務の休廃止、失業などにより収入が著しく減少したとき
- ④その他、①～③に類する理由があったとき

※これらの要件に該当する場合でも、預貯金の状況等によって減免にならない場合があります。

国民健康保険税の納付が困難な方へ

保険税の納付が困難な場合、分割納付制度が利用できる場合がありますので、滞納のままにせずにご相談ください。また、災害等により生活が著しく困難となった場合、またはこれに準ずる場合は、申請により保険税の減免が認められることがあるので相談してください。

問い合わせ 保険年金課 内線142・143 FAX973-2120  
☒hoken@city.hanno.lg.jp

お知らせ

地区行政センターでマイナンバーカードの申請を受け付けます(予約制)



マイナンバーカードの申請用の顔写真を無料で撮影し、申請手続きを行います。持ち物、申請方法等の詳細は、広報はんのう6月1日号または飯能市ホームページで確認してください。

予約申し込み 電話で希望する会場へ

- 12月開催分…受付中
- 1月開催分…12月22日(火)から受付
- 2月開催分…1月18日(月)から受付
- ※予約受付時間9:00～17:00(土・日・祝日を除く)
- ※予約状況により希望する日程で予約できない場合があります。

会場・申請受付日 ※申請受付時間10:00～15:00(12:00～13:00を除く)

会場/申し込み先	申請受付日		
	12月	1月	2月
飯能中央(972-3678)	4日(金)		3日(水)
第二区(972-6784)			19日(金)
富士見(972-3314)	23日(水)	27日(水)	
精明(972-2314)	16日(水)		
双柳(972-9900)		22日(金)	
加治(972-2313)	7日(月)	15日(金)	
加治東(974-4546)	9日(水)		
美杉台(971-5151)		21日(木)	
南高麗(972-2805)	21日(月)		2日(火)
吾野(978-1211)	14日(月)		10日(水)
東吾野(978-1212)	2日(水)	29日(金)	
原市場(977-1232)	11日(金)		4日(木)
名栗(979-1121)	18日(金)		8日(月)

問い合わせ 市民課 内線101

お知らせ

国民年金保険料前納のお知らせ

国民年金保険料を半年、1年、2年など、一定の期間をまとめて前払い(前納)すると、国民年金保険料の割引が適用されます。なお、前納には申し込みが必要です。

対象 令和3年度4月からの半年分、1年分、2年分の前納

納付方法 口座振替、クレジットカード払い

申し込み 令和3年2月末までに年金事務所または保険年金課へ

※保険年金課での申し込みは令和3年2月中旬までをお願いします。

2月下旬の申し込みは年金事務所を案内する場合があります。

※令和2年度の前納の申し込みの受付は終了しました。

問い合わせ 保険年金課 内線118・149 FAX973-2120

☒hoken@city.hanno.lg.jp

所沢年金事務所 TEL04-2998-0170

お知らせ

令和3・4年度

物品等の入札参加資格審査の申請を受け付けます

飯能市が締結する物品等の買入れ、業務委託等の契約にかかる競争入札等に参加する場合、飯能市物品等入札参加者名簿への登録が必要です。名簿への登録には、入札参加資格審査申請による審査を受ける必要があります。

対象業種 物品・業務委託・建設資材

名簿登録期間 令和3年4月1日～令和5年3月31日

申請方法 申請書類を原則郵送で契約検査課へ

申請期間 令和3年1月8日(金)～2月1日(月) ※消印有効

送付先 〒357-8501 飯能市役所 契約検査課

※窓口にて持参した場合、書類の受領のみを行い、その場で審査等はいりません。

※申請書類の詳細については飯能市ホームページを確認してください。また申請書がダウンロードできます。なお、申請書は契約検査課でも配布しています。

※令和元・2年度に申請済みの事業者も、新たに申請が必要です。

問い合わせ 契約検査課 TEL973-2480 FAX974-6770

☒keiyaku@city.hanno.lg.jp

お知らせ

償却資産の申告について

令和3年1月1日現在、事業のために用いる償却資産(構築物、機械、車両(自動車税・軽自動車税が課税されているものを除く)、工具、器具および備品など)を本市に所有している方は、資産税課へ申告書を提出してください。過去に申告した方および新たに申告の対象になると見込まれる方には12月上旬に申告書を送付します。申告書が届かない場合は、資産税課へ連絡してください。

※申告書にはマイナンバー(個人番号または法人番号)の記載が必要です。

※法定申告期限は2月1日(月)です。期限間際は窓口が大変混雑しますので、早めの提出への協力をお願いします。

※新型コロナウイルス感染症対策のため、可能な限り郵送またはeLTAXでの申告をお願いします。

問い合わせ 資産税課 TEL973-2113 FAX986-5084

☒sisanzei@city.hanno.lg.jp



募集

### 令和3年度奨学生募集〔入学一時金〕

飯能市教育委員会では、経済的な理由で進学または修学が困難な方に、奨学金を貸与しています。今年度からは、毎月の「修学金」とは別に「入学一時金」の貸与を始めました。

#### ■令和3年度入学予定者向けに、入学時に必要な資金を貸与します。

対象 市内に居住し、①～④のすべてに該当する方

①学校教育法に規定する大学、短期大学、専修学校、各種学校のいずれかに令和3年度入学予定の方

②在学校長または最終卒業学校長から推薦が得られ、学業が優良な方

③学資の支出が困難な方(下表を参照)

④原則として市内在住の確実な連帯保証人(2人)がいる方

貸与額 大学・専門学校等…20万円以内

貸与時期 合格を確認後、2～3週間程度

返還方法 貸与終了後10年以内に返還

申し込み 12月4日(金)～1月15日(金)に申請用紙を教育総務課へ

※申請用紙は、教育総務課(市役所本庁舎別館2階)で配布します。

問い合わせ 教育総務課 TEL 973-3602

#### <認定(所得)の目安>

生計が同一の世帯全員の令和元年中の総所得が生活保護基準の2.5倍以下

世帯人数	世帯構成	年間総所得の例
2人	父または母、子1人(16歳)	約415万円未満
3人	父、母、子1人(16歳)	約441万円未満
4人	父、母、子2人(14歳、16歳)	約542万円未満
5人	父、母、子3人(14歳、16歳、20歳)	約605万円未満
6人	祖父または祖母、父、母、子3人(14歳、16歳、20歳)	約672万円未満

※表中の数値は参考例です。認定基準は、家族構成、年齢、住宅事情などにより異なります。また、基準を満たしている場合でも、申込状況などにより、貸与できない場合があります。

お知らせ

### 12月10日～16日は「北朝鮮人権侵害問題啓発週間」です

北朝鮮による拉致問題の解決には、「拉致は許さない」という市民一人ひとりの声が力になります。この週間を機に拉致問題に関心を持っていただき、解決に向けた大切な一歩を進んでいきましょう。

問い合わせ 企画調整課 TEL 973-3323

募集

### 公立保育所会計年度任用職員登録者募集

#### ■保育士(要資格)

募集人員 2人程度

勤務内容 児童の保育(クラス担当、障害児担当等)

勤務日時 月～金曜日(週5日・土曜日交替勤務あり)

7:30～19:00のうち7.5時間(早番・遅番勤務あり)

勤務場所 各公立保育所

報酬 月給17万6,130円 ※通勤手当支給、社会保険加入

雇用期間 採用日から令和3年3月31日まで ※更新の可能性あり

選考方法 書類および面接による審査

申し込み 保育士証の写し、履歴書(写真貼付)を保育課へ持参

#### ■保育補助(資格不要)

募集人員 5人程度

勤務内容 早番・遅番時における保育の補助業務

勤務日時 月～土曜日 7:30～19:00のうち2～4時間

勤務場所 各公立保育所

※勤務できる日時・場所については登録時に相談してください。

報酬 時給973円 ※通勤手当支給

雇用期間 採用日から令和3年3月31日まで ※更新の可能性あり

選考方法 書類および面接による審査

申し込み 履歴書(写真貼付)を保育課へ持参

※保育士資格を有する方は保育士証の写しも持参してください。

問い合わせ 保育課 TEL 973-2119

募集

### 行政計画の素案を公表し、皆さんからの意見・提案を募集します

計画名	問い合わせ
飯能市公共施設等総合管理計画個別施設計画(素案) 24件	管財課 内線283 FAX974-6770 ☒ sisankeiei@city.hanno.lg.jp
飯能市水道事業中期経営計画【後期】(素案)	水道業務課 内線215・216 FAX971-3929 ☒ suido@city.hanno.lg.jp
飯能市下水道事業経営戦略プラン(素案)	下水道課 内線201・202 FAX973-3651 ☒ gesui@city.hanno.lg.jp

公表期間 令和2年12月17日(木)～令和3年1月5日(火)

閲覧場所 市役所市政資料コーナー、飯能駅サービスコーナー、各地区行政センター、市民活動センター、市立図書館  
飯能市公共施設等総合管理計画個別施設計画については、上記のほか市民会館、博物館、総合福祉センター、南高麗福祉センター、原市場福祉センター、市民体育館、保健センターで閲覧できます。

※閲覧時間は各施設の開庁時間内。飯能市ホームページにも掲載します。

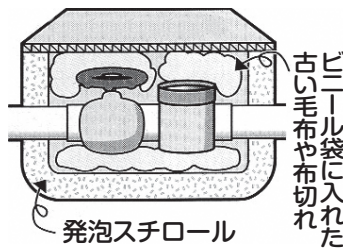
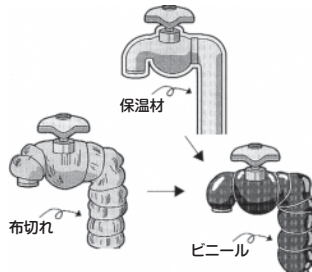
意見等提出方法 1月5日(火)までに閲覧場所に用意してある所定の用紙に記入または郵送、ファクス、メールで提出してください。

# 水道管の凍結に備えましょう

冬は気温の低下による凍結のため、水道管が破損したり、水が出なくなることがあります。水道管がむき出しの状態、北側や風当たりの強いところにある場合は、早めに防寒対策を行いましょう。

## 水道管を凍結から守るには

- ①保温材や布などで蛇口まで完全に包む。
  - ②保温材などがぬれないよう上からビニールなどを巻く。
- ※メーターボックスの中は、濡れないようにビニール袋に発砲スチロールや使い古しの毛布、布切れを入れて保温してください。(毛布や布切れ等が濡れてしまうと、そこから凍結をしてしまうため必ずビニール袋に入れてください。)



## 凍結して水が出なくなってしまったら

- ・自然に氷が解けるのを待つ。
  - ・蛇口を開け、凍った部分に布やタオルをかぶせ、蛇口からゆっくりとぬるま湯をかけて溶かす。
- ※水道に直接熱湯をかけると、ひび割れや破裂につながり危険です。



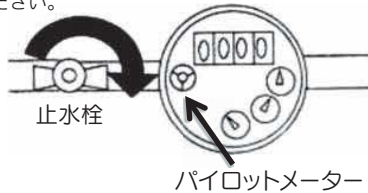
## 自宅の漏水チェック

心当たりがないのに使用水量が増えた場合、宅内のどこかで漏水している可能性があります。宅内漏水を放置すると、水道料金が増えるだけでなく、大量の水を無駄に流すこととなります。定期的な水道メーターの確認をお願いします。

## 漏水チェックの方法

- ①家庭内の蛇口をすべて閉める。
- ②メーターボックスを開けて水道メーターのパイロットメーターを確認する。

※パイロットメーターが回っていると漏水している可能性があります  
 ※漏水している場合は、止水栓を閉めて飯能市指定給水装置工事業者へ修理を依頼してください。

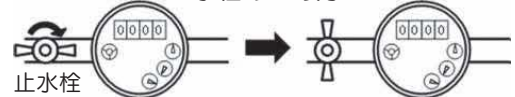


## メーターから蛇口までの間の水道管が破損してしまったら

メーターボックス内にある止水栓を閉め、飯能市指定給水装置工事業者に修理を依頼してください。

※修理費用は水道使用者の負担となります。  
 ※飯能市指定給水装置工事業者は飯能市ホームページに掲載しています。

## 止水栓の止め方



## 道路上での漏水を発見したら

冬は日没も早く、道路面が凍結する恐れがありますので、道路上の漏水を発見した場合は、すぐに水道工務課へ連絡をお願いします。

問い合わせ 水道工務課 TEL973-3697  
 (水道管の凍結、道路の漏水に関すること)  
 水道業務課 TEL973-3661  
 (自宅の水道に関すること)

# 家庭でできる大雪対策 ~降雪時期の前に備えましょう~

気象観測史上最大の積雪を記録した平成26年2月の大雪では、除雪活動の難航等により山間部では孤立や停電が解消するまでに数日を要し、日常生活に大きな被害と影響をもたらしました。再び大雪が降った際に、被害や影響を最小限に留めるため、家庭でもできる限りの対策をしましょう。

## 家庭でできる対策

- 積雪による流通支障に備えて、水・食料・燃料(灯油)などを備蓄しましょう(推奨1週間)。
- 持病の処方薬を切らさないよう注意しましょう。
- 長期停電に備えて、使い捨てカイロ、予備電池、懐中電灯、携帯ラジオなどを常備しましょう。(カセットコンロや湯たんぽも暖をとるのに有効です)
- 家屋等(カーポートやビニールハウス)の耐雪化に取り組みましょう。
- スコップなど除雪用具を常備し、降雪時期到来の前に、点検や整備をしましょう。



【平成26年2月の降雪の様子】  
市内長沢地区での除雪作業

## 最新の気象情報を確認しましょう

気象情報などをこまめに確認し、最新の情報に基づいて、「外出を控える」「早めに帰宅する」などの判断を行いましょう。

## 降雪・積雪時は外出に注意しましょう

不要不急の外出はできる限り控え、やむを得ず外出する場合は、路面が凍結している部分は歩かず、急がず、走らず、ふだんよりも時間に余裕を持って行動しましょう。

## 除雪(雪かき)は安全第一で行いましょう

屋根の雪下ろしや自宅周辺の雪かきなどの除雪作業では事故の危険が伴います。除雪作業を行う際には、周りに注意するなど安全に行いましょう。また、高齢者世帯など自身での除雪が困難な場合は、無理に行わず地域の方などに協力してもらいましょう。



問い合わせ 危機管理室 TEL973-2723 FAX972-8455 ☒kikikanri@city.hanno.lg.jp

# 年末年始のお知らせ

## ■ 主な施設の休館・休業日

※ ○は開館日(開業日)、－は休館日(休業日)

施設名	12/28	12/29	12/30	12/31	1/1	1/2	1/3	1/4	1/5
市役所、飯能駅サービスコーナー 各地区行政センター、市民活動センター 保健センター、保健センター名栗分室 子育て総合センター、名栗診療所、南高麗診療所 訪問看護ステーションほほえみ	○	－	－	－	－	－	－	○	○
市民会館、市民体育館、博物館、美杉台児童館 図書館、こども図書館、図書館富士見・名栗分室 南高麗福祉センター、原市場福祉センター 観光案内所(国道299号・飯能駅)	－	－	－	－	－	－	－	－	○
東吾野医療介護センター	○	○	－	－	－	－	－	○	○
総合福祉センター	○ 15時閉館	－	－	－	－	－	－	○	○
さわらびの湯	○	○	○	○ 16時閉館	○	○	○	○	○
広域飯能斎場	○	○	○ 予約受付のみ	○	－	－	○ 予約受付のみ	○	○ 予約受付のみ

## ■ 年末年始の家庭ごみの受け入れ等について

・クリーンセンター内「一般持込ごみ受入棟」の利用は、年内は**12/28(月)16:00まで**、年始は**1/4(月)8:30から**です。  
年末年始は、場内が大変混雑することが予想されますので、混雑が予想される日を回避するなど、搬入日の分散化に協力をお願いします。また、ごみ集積所に出せる家庭ごみ(可燃、不燃、プラ類など)は、指定された収集日に出すようにしてください。

※特に混雑が予想される日 12/24(木)・25(金)・28(月)・1/4(月)・5(火)・6(水)、1/11(月・祝)

### ・ごみ集積所には、収集当日の朝8時までをお願いします

ごみ集積所へのごみの収集は、当日の朝8時から開始します。集積所へ到着する時間については、交通事情により前後することがあります。なお、収集業者が回収した後にごみを出した場合、再度回収しませんので注意してください。

問い合わせ 資源循環推進課 TEL973-1010 FAX973-1002 ✉clean@city.hanno.lg.jp

## ■ 年末年始の救急医療機関

必ず事前に電話で確認のうえ受診してください。

**【内科・小児科・外科・整形外科】** 診療時間: 昼間 8:00～18:00 夜間 18:00～翌8:00

※休祝日・夜間診療所は、12月28日(月)から1月4日(月)まで休診です。

○開業日 ▲救急診療のみ(二次救急当番日含む)

医療機関		診療時間	12/28	12/29	12/30	12/31	1/1	1/2	1/3	1/4
飯能市	飯能整形外科病院 TEL975-7575 (整形外科)	昼	○	○	○	○	▲	○	▲	○
		夜	▲	▲	▲	▲	▲	▲	▲	▲
	飯能中央病院 TEL972-6161 (内科、外科、小児科)	昼	○	○	○	▲	▲	▲	▲	○
		夜	▲	▲	▲	▲	▲	▲	▲	▲
佐瀬病院 TEL973-9191 (整形外科)	昼	－	－	▲	－	－	▲	－	－	
	夜	－	－	▲	－	－	▲	－	－	
日高市	旭ヶ丘病院 TEL989-1121 (外科)	昼	○	○	○	▲	▲	▲	▲	○
		夜	▲	▲	▲	▲	▲	▲	▲	▲
	岡村記念クリニック TEL986-1110 (内科、外科)	昼	○	○	▲	▲	▲	▲	▲	○
		夜	▲	▲	▲	▲	▲	▲	▲	▲
	武蔵台病院 TEL982-2222 (内科、整形外科)	昼	○	○	▲	▲	▲	▲	▲	○
		夜	▲	▲	▲	▲	▲	▲	▲	▲

**【歯科】** 診療時間 9:00～12:00 ※12月28日(月)と1月4日(月)の歯科診療は、当番医の指定はありません。各医療機関に問い合わせてください。1月1日(金・祝)および1月3日(日)の休祝日緊急歯科診療所は休診です。

当番日	医療機関名	当番日	医療機関名
12月29日(火)	かなう歯科診療室(日高市) TEL978-7605	1月1日(金・祝)	クリーン歯科医院 TEL973-8338
12月30日(水)	ベル歯科医院(日高市) TEL989-8699	1月2日(土)	関口歯科医院 TEL974-3911
12月31日(木)	美杉台くりはし歯科 TEL974-8148	1月3日(日)	永井歯科 TEL974-2215

### 【小児救急・急患診療】

毎日24時間 対応	埼玉医科大学病院(毛呂山町大字毛呂本郷38) TEL049-276-1465・1199
	埼玉医科大学総合医療センター(川越市大字鴨田1981) TEL049-228-3595

### 【救急相談】

24時間 365日対応	AI相談	チャット形式で相談内容をもとに、緊急度の判定を行います。 ※スマートフォン等で利用できます。	
	電話相談	大人・子ども 共通 #7119/TEL048-824-4199 ※急なけがや病気の際に、家庭での対処方法や受診の必要性について、看護師が電話で相談に応じます。 子ども #8000 / TEL048-833-7911	

## 「2020はんのう・ひだかノーマイカーデー」を実施します

少子高齢化やマイカー利用の増加などにより、公共交通機関の利用者は年々減少しており、公共交通機関の運行本数の減少等のサービスの低下につながっています。さらに、新型コロナウイルス感染症の感染拡大の影響による外出自粛とその後の生活様式の変化により、利用者はさらに減少し、ますます厳しい状況となっています。

### ■ノーマイカーデーとは？

外出の際、マイカーではなく、鉄道、路線バスなどの公共交通機関、または自転車、徒歩などの環境にやさしい交通手段を利用する取り組みです。マイカーに頼りすぎる生活を見直し、公共交通機関の利用促進や温室効果ガスの排出削減などを目的として実施します。今回は飯能市からバス路線と鉄道路線が繋がっている日高市と共催します。

**実施期間** 12月1日(火)～31日(木)

**対象** 飯能市・日高市在住、在勤の方

**参加方法** 個人で参加する場合は「申込用紙」を、事業所単位で参加する場合は「参加登録書」を交通政策室へ提出してください(メール、ファクス、郵送可)。受付後、「参加証」を送付します。

※参加登録をした事業所名は、飯能市ホームページに掲載します。

※参加登録書、申込用紙は飯能市ホームページからダウンロードできます。

### ■公共交通機関を利用の際は感染対策への協力をお願いします

- ・マスクを着用し、会話はなるべく控える。
- ・車内の換気に協力する。
- ・混雑を避けた時間帯に利用し、鉄道は空いている車両に乗車する。
- ・できる限り交通系ICカードで支払う。



ノーマイカーデー  
ホームページ

問い合わせ

交通政策室

内線612 FAX972-8455

☒kotsu@city.hanno.lg.jp

### お知らせ

#### 12月1日～14日は冬の交通事故防止運動期間です

交通ルールの遵守と正しい交通マナーの普及・浸透と、年末の交通事故防止の徹底を図ることを目的に、冬の交通事故防止運動を実施します。交通ルールを守り、正しい交通マナーを実践し、交通安全への協力をお願いします。

**スローガン** 「人も車も自転車も 安心・安全 埼玉県」

**期間** 12月1日(火)～14日(月)

**問い合わせ** 生活安全課 TEL973-2126

### お知らせ

#### 捕獲したアライグマの受け入れ中止について

12月25日(金)から令和3年1月4日(月)までの間は、捕獲したアライグマの受け入れは行いません。箱わなの閉鎖、または捕獲者自身での処分をお願いします。

**問い合わせ** 鳥獣被害対策室 内線616

### お知らせ

#### 河川等の異常水質事故防止への協力について

埼玉県内では、河川や水路に油や薬品等が流れ、魚が死んだり、水道水や農業用水の取水に影響を及ぼす異常水質事故が多数発生しています。

使用しない塗料や油、薬品等の取り扱いには十分に注意し、決して河川や水路、側溝には流さないでください。流した場合、対応に係る費用は、原則事故原因者の負担となります。

また、異常水質事故を見つけた場合には、速やかに埼玉県西部環境管理事務所または環境緑水課へ連絡してください。

**問い合わせ** 埼玉県西部環境管理事務所 TEL049-244-1250  
環境緑水課 TEL973-2125

### 募集

#### 自動二輪車・原動機付自転車 安全運転講習会参加者募集

自動二輪車、原動機付自転車(原付バイク)の運転時のブレーキのかけ方やカーブ走行などの基本操作の実技のほか、安全運転講話を行います。

**日時** 12月20日(日) 12:30～(2時間程度)

※雨天などの悪天候の場合は中止

**会場** 飯能自動車学校(飯能市大字岩沢958)

**対象** 市内在住、在勤、在学で、自動二輪車または原動機付自転車(普通免許を含む)の運転免許証を有する方

**参加費** 100円(損害保険料)

**定員** 20人(申込順)

#### 注意事項

- ①使用する自動二輪車、原動機付自転車は参加者の持ち込みとなります。※整備の不良や安全運転等に支障がある車両での参加はできません。
- ②当日は運転に適した服装、手袋、履物、ヘルメット、プロテクターで参加してください。
- ③受講中の車両損傷については、自己の責任となります。

**申し込み** 12月16日(水)までに生活安全課へ

**問い合わせ** 生活安全課 TEL973-2126

FAX972-8455 ☒seian@city.hanno.lg.jp

### お知らせ

#### 守ろう澄んだそら 育もう澄んだところ 12月は大気汚染防止推進月間です

例年、12月は自動車交通量の増加、ビルや家庭の暖房の他、気象条件の影響等により、大気汚染物質濃度が高くなる傾向があります。きれいな空を守るため、皆さんの協力をお願いします。

#### 大気汚染を防ぐためにできること(例)

- ・自転車や電車の使用を心がけましょう
- ・暖房の使用を控えましょう
- ・エコドライブを実践してみましょう
- ・運転中の不要なアイドリングはやめましょう

**問い合わせ** 環境緑水課 TEL973-2125



飯能市の火災と救急出場

(令和2年10月分)

●火災件数 0件 ●火災・救急以外の出場件数 55件

●救急車出場件数 304件(急病 198件、交通事故 28件、その他 78件)

## 彩の国家庭の省エネ推進 キャンペーン

埼玉県では、令和3年2月28日までにLED照明への交換や窓の断熱化、省エネ家電への買替えなどについて、キャンペーンに賛同した家電量販店、ホームセンター等と連携した事業を実施しています。

お問い合わせ  
埼玉県温暖化対策課  
TEL 048-833-0303

## 高齢者・障がい者のための 成年後見無料電話相談会

日時 12月12日(土)  
10時～16時

電話 048-872-8055  
※当日のみ通話可、相談無料、通話料は相談者負担

### 問い合わせ

埼玉司法書士会事務局  
TEL 048-863-7861

## 植木剪定作業の予約を受け付けます

令和3年4月～9月の作業の予約を、各月40組先着順で受け付けます。

受付開始 1月4日(月)  
8時30分～

申し込み  
シルバー人材センター  
TEL 973-6566

※窓口での受付は行いません。

## 求人企業合同面接会

日時 1月19日(火)  
13時～16時

(受付12時～15時30分)

会場 大宮ソニックシティビル  
4F市民ホール

対象 令和3年3月に大学・

短大・専門学校を卒業予定の方、概ね3年以内の既卒の方

※予約不要、入退場自由。履歴書を複数枚持参してください。

### 問い合わせ

埼玉県雇用対策協議会  
TEL 048-647-4185

## 埼玉県立飯能高等学校 時制公開講座

### ①『不思議の国のアリス』原書講読

内容 英語の原書の講読

日時 12月26日(土)  
13時～16時30分

会場 飯能高等学校  
定員 10人(要申込)

### ②パソコン基本講座

内容 ワード、エクセルの基本操作

日時 12月28日(月)  
13時～16時30分

会場 飯能高等学校  
定員 20人(要申込)

申し込み・問い合わせ 電話  
またはメールで飯能高等学校へ  
TEL 973-4193  
✉imuta.makoto.4b@spec.ed.jp

## お知らせ

### 駿河台大学教員による法律相談

日時 12月19日(土) 10:30～16:20  
会場 総合福祉センター  
内容 不動産関係、公害、親族・相続関係、賃貸借契約関係、金銭関係、損害賠償等に関する相談  
定員 6人(申込順)  
申し込み 12月8日(火)8:30～生活安全課へ TEL 973-2126  
※法律学を専門に学ぶ学生が補助業務にあたります

## お知らせ

### “「人権」について考える”資料展示を行います

図書館の所蔵資料からさまざまなジャンルの資料を集め“「人権」について考える”資料展示を開催しています。  
期間 11月28日(土)～12月13日(日)  
場所 飯能市立図書館  
問い合わせ 生涯学習課 TEL 973-3681  
※企画調整課・市立図書館・公民館・生涯学習課がそれぞれ実施していた人権に関する事業は実施せず、本展示を共同で開催します。

## お知らせ

### 証明書等コンビニ交付サービス 一時利用停止のお知らせ

システムメンテナンスのため、証明書等コンビニ交付サービスは利用できません。

- 利用停止日時 ①12月2日(水) 6:30～23:00  
②12月11日(金) 17:00～23:00  
③12月12日(土) 6:30～13日(日) 23:00  
④12月14日(月) 6:30～10:00  
⑤12月29日(火) 6:30～1月3日(日) 23:00

※①・②・④・⑤については全ての証明書の利用ができません。  
③については戸籍の全部(個人)事項証明書および戸籍の附票の写しのみ利用できません。  
※証明書等コンビニ交付サービスとは、マイナンバーカードを使い、全国のコンビニエンスストア等で住民票の写し等の証明書が取得できるサービスです。  
詳細は飯能市ホームページをご覧ください。

問い合わせ 情報戦略課 内線353

## お知らせ

### 9月の家庭ごみ量

9月(t)	前年度同月(t)	前年度同月比(t)	前年度同月比率
1,609	1,673	-64	96.17%

### ■年度累計(令和2年4月～)

今年度累計(t)	前年度累計(t)	前年度比(t)	前年度比率
10,665	10,129	536	105.29%

### ■市民1人あたりのごみ量 20.4kg

- ・可燃ごみ 14.7kg ・不燃ごみ 0.7kg ・粗大ごみ 0.7kg
- ・びん 0.4kg ・飲料缶 0.1kg ・紙類 1.9kg ・布類 0.4kg
- ・ペットボトル 0.3kg ・プラスチック類 1.2kg

# 1月の相談

※費用は無料、秘密は厳守します。

相談	日時	場所	相談内容・問い合わせなど
育児相談	月～金曜日13:30～17:00	つばみ園(芦荻場570-4)	対象 心身の発達に心配がある乳幼児の保護者 つばみ園 TEL・FAX971-5522(相談員 児童発達支援管理責任者) ☒tsubomi@city.hanno.lg.jp ※来園の際は要予約
家庭児童相談	月～金曜日8:30～17:15	市役所子育て支援課	対象 18歳未満の子どもと保護者 子育て支援課 TEL978-5627(相談員 家庭児童相談員)
児童相談所全国共通ダイヤル189	24時間受付	電話のみ	児童虐待かもと思ったらTEL189(いちはやく) ※通話料無料 付近の児童相談所につながります。
子育て相談	月～金曜日9:00～16:00	子育て総合センター	対象 18歳未満の子どもの保護者 子育て総合センター TEL978-8415
	月～金曜日9:00～15:00	市立保育所	対象 就学前の子どもの保護者 保育課 TEL973-2119
教育相談	月～金曜日9:00～16:00 ※メールは随時受付	教育センター	対象 就学前から中学3年生の子どもと保護者 教育センター TEL973-1400(相談員 教育相談員) ☒soudan@city.hanno.lg.jp
市民相談	月～金曜日9:00～17:00	市役所生活安全課	生活安全課 TEL973-2126 ※内容により、専門の窓口を案内する場合があります。
あなたのまちの行政相談	1/6(水) 10:00～12:00 13:00～15:00	市役所本庁舎別館 相談室3 ※電話相談も可	生活安全課 TEL973-2126(相談員 行政相談委員)
消費生活相談	月～金曜日 10:00～12:00 13:00～16:00	市役所市民相談室 ※電話相談も可	消費生活センター 内線417(相談員 消費生活相談員)
家計相談(予約制)	1/13・27(水) 9:00～17:00	市役所地域・生活福祉課	収入減や債務支払いなど家計の悩みごとの相談 地域・生活福祉課 TEL978-5602
子どもスマイルネット	毎日10:30～18:00	電話のみ	いじめ・体罰、子育て・しつけの相談 TEL048-822-7007(子どもの権利問題は面接)
女性相談(予約制)	月～金曜日10:00～17:00	市役所地域活動支援課	男女、夫婦、家庭、DVなどの相談 地域活動支援課 TEL978-5085(相談員 女性相談員)
ボランティア相談	月～金曜日9:00～17:00	総合福祉センター	社会福祉協議会 TEL973-0022
障害者就労相談(予約制)	月～金曜日10:00～18:00	障害者就労支援センター	障害者就労支援センター TEL・FAX971-2020 ☒hanno.job@kme.biglobe.ne.jp
内職相談	火、木曜日 10:00～12:00、13:00～16:00	市役所本庁舎別館 相談室3	内職の紹介や内職に関する相談 産業振興課 TEL986-5083(相談員 内職相談員)
労働相談(予約制)	1/8・22(金) 10:00～12:00、13:00～16:00	市役所本庁舎別館 相談室1 ※電話相談も可	仕事の悩み、職探し・失業、子どもの就職に関する相談 産業振興課 TEL986-5083(相談員 労働相談員)
市民よろず相談(定員あり)	1/20(水) 10:00～15:00 (8:30から整理券配布)	総合福祉センター	法律、人権、行政、建築、不動産相談 社会福祉協議会 TEL973-0022(相談員 弁護士等)
生活支援相談	月～金曜日9:00～17:00	市役所地域・生活福祉課	暮らしの困りごとの相談 地域・生活福祉課 TEL978-5602
税務相談(予約制/定員6人)	1/12(火) 9:00～12:00 (30分程度)	富士見地区行政センター 第1会議室	12/17(木)から申し込み(相談内容をお知らせください) 市民税課 TEL973-2115(相談員 税理士)
外国人相談(予約制) Consultation for foreigners (Reservation system)	日程 英語 第1・第3木曜日、スペイン語 第4月曜日 Date : English 1st & 3rd Thursday of every month / Spanish 4th Monday of every month 時間 9:00～12:00 会場 市役所本庁舎別館1階 Time : 9:00～12:00 Place : Hanno City Hall(Annex 1st.floor) 相談内容 行政サービス、日常生活の相談 Consultation content: Administrative services/Life consultation 予約方法 メールによる予約 jiti2@city.hanno.lg.jp Reservation: By E-mail(jiti2@city.hanno.lg.jp)		

## 「オレオレ詐欺」に注意してください

振り込め詐欺の最大の防犯対策は「犯人と話をしない」ことです。

少しでもおかしいと思ったら次の対応をお願いします。

- ①在宅中でも常に留守番電話に設定する(犯人は録音を嫌います)。
- ②身に覚えのない料金を請求する「はがき」「電子メール」等にかかれている連絡先には電話をしない。  
被害に遭っている人の多くは詐欺の手口を知っているにも関わらずだまされています。  
一人に対応すると、動揺して相手のペースに乗せられてしまいます。  
一度電話を切り、家族や警察へ相談しましょう。

飯能警察署 生活安全課(Tel972-0110)

令和2年1月以降の飯能警察署管内

**振り込め詐欺**

詐欺発生件数 **25件**

振り込め詐欺被害金額

**約6,400万円** (令和2年11月10日時点の数字です)

飯能警察署 TEL 972-0110




**健診・相談・セミナーなど** 健康づくり支援課 ☎kenkozukuri@city.hanno.lg.jp  
(保健センター内)TEL974-3488 FAX974-6558 (保健センター名栗分室)TEL979-1100

	期日	受付	会場	対象	持ち物・内容・申し込み
2か月児相談	1/5(火)	時間は個別に通知します。	保健センター	令和2年10月 生まれの子ども	身体計測、育児相談 持ち物 母子健康手帳
乳児健診	1/12(火)		保健センター	令和2年8月 生まれの子ども	持ち物 母子健康手帳
1歳6か月児健診	1/19(火)		保健センター	令和元年6月 生まれの子ども	持ち物 母子健康手帳 ※歯科健診があります。歯を磨いてきてください。
3歳児健診	1/26(火)		保健センター	平成29年9月 生まれの子ども	持ち物 母子健康手帳 ※歯科健診があります。歯を磨いてきてください。
乳幼児相談	12/16(水)	10:00～11:00	南高麗地区行政センター	小学校入学前の子ども	身体計測、育児相談 持ち物 母子健康手帳
健康相談	12/16(水)	9:30～11:00	保健センター	メタボリックシンドローム・高血圧・脂質異常・高血糖・貧血・骨そしょう症などの相談、血圧・体脂肪測定 対象 市内在住の方 持ち物 健康手帳(お持ちの方)	
栄養相談 (予約制) ※1人50分程度	12/10(木)	9:00～16:00	保健センター	対象 高血圧、脂質異常、高血糖、貧血、骨そしょう症、痛風、腎臓病などの食事療法が必要な方、予防(肥満解消、骨そしょう症予防なども含む)したい方 申し込み 健康づくり支援課(保健センター内)へ	
	12/16(水)				
	1/6(水)				
酒害相談会	12/18(金)	14:00～16:00	総合福祉センター	対象 身近な人のお酒の問題で悩んでいる方、お酒をやめたいけどやめられない方等 申し込み 健康づくり支援課(保健センター内)へ	
こころの健康相談 (予約制)	1/22(金)	13:15～	保健センター	対象 家庭、学校、職場などでの人間関係やストレス、疲れているのに眠れない等、さまざまな悩みや不安のある方、その家族 相談員 臨床心理士 申し込み 健康づくり支援課へ	
身体計測会 離乳食講習会	身体計測および栄養士による個別相談(試食はありません) 会場 保健センター 持ち物 母子健康手帳 ※新型コロナウイルス感染症の感染を防止するため、居住する地区で実施日を分けています。日程を確認のうえ参加してください。 日時 12/17(木) 10:00～11:00 対象 精明・美杉台・南高麗・原市場・名栗地区在住の小学校入学前の子ども 1/7(木) 10:00～11:00 対象 飯能・加治・吾野・東吾野地区在住の小学校入学前の子ども				

※新型コロナウイルス感染症の影響により、一部の相談・健診等を中止していますが、悩みや心配ごとなどの相談は健康づくり支援課で受け付けています。

## 救急相談

24時間 365日対応	A I 相談	チャット形式で相談内容をもとに、緊急度の判定を行います。 ※スマートフォン等で利用できます。	
	電話相談	大人・子ども 共通 #7119/TEL048-824-4199 ※急なけがや病気の際に、家庭での対処方法や受診の必要性について、看護師が電話で相談に応じます。 子ども #8000/TEL048-833-7911	

## 救急医療機関

事前に電話等で確認してから受診してください。(年末年始の救急医療機関はP10)

小児救急 急患診療	埼玉医科大学病院	TEL049-276-1199・1465	毛呂山町大字毛呂本郷38
	埼玉医科大学総合医療センター	TEL049-228-3595	川越市大字鴨田1981
休祝日診療	内科・小児科	9:00～11:30、13:30～15:30受付(診療12:00、16:00まで)	TEL042-971-0177
	歯科	9:00～11:30受付(診療12:00まで)	TEL042-973-4114
夜間診療	内科・小児科	20:00～21:45受付(診療22:00まで)	TEL042-971-0177
飯能中央病院	TEL042-972-6161 TEL042-972-6164 (小児予防接種10:00～12:00)	稻荷町12-7	内科、小児科、外科、整形外科、リウマチ科、脳神経外科、耳鼻科、皮膚科、形成外科、泌尿器科、婦人科、消化器内科、消化器外科、神経内科、循環器内科、リハビリテーション科、放射線科
飯能整形外科病院	TEL042-975-7575	東町12-2	整形外科、内科、皮膚科、形成外科、放射線科、リウマチ科、アレルギー科、リハビリテーション科、麻酔科、血管外科、消化器外科、神経内科、婦人科
救急医療情報センター	TEL048-824-4199	救急車を呼ぶほどではないが、かかりつけ医師がいない方や診療してくれる病院が分からない方に、診療できる病院(歯科、精神科以外)をご案内します。(24時間電話受付。医療相談は受け付けません)	
休日夜間病院案内	TEL04-2922-9292		

健康寿命を延ばそう！（栄養シリーズ）

いきいきした毎日を送るために、たんぱく質をしつかりと！

介護福祉課 TEL 973-3753

気温の低下や新型コロナウイルス感染症への感染の不安から、外出機会が減り、筋肉の衰えや疲れやすさなどを感じていませんか。体力低下の原因としては「低栄養状態」も考えられます。

特に高齢期の方は、外出への不安などから、心身の活力（筋力や運動能力、認知機能、社会とのつながりなど）が低下する「フレイル（虚弱）状態」に陥ることが不安視されています。フレイルが進行すると、介護が必要な状態に陥るリスクも高まり、疲れやすさを感じたり、家に閉じこもりがちになることが少なくありません。

フレイル予防の一つとして、高齢期の食事をバランス良く充実させることが重要です。

☆低栄養チェック！あなたは大丈夫？

□体重が減少した

6か月の間に体重が2〜3kg以上減少していませんか？

□食べる量が少なくなった

食欲がない、食べる量が減った、食事作りがたいへんに感じることはありませんか？

□単品メニューのみの食事が続いている

ご飯、パン、めん類のみの食事になっていませんか？  
\*一つでもチェックがついた方は、日頃の食事をもう一度見直して、低栄養状態を改善していきましょう。

＜低栄養の改善の大きなポイント＞

たんぱく質は、肉、魚、卵、牛乳や乳製品、大豆製品などに多く含まれ、筋肉を作る材料となるだけでなく、血管を強くする、免疫力を高めるなど、私たちの体が元気に活動するための重要な役割を担っています。

☆たんぱく質は1日にどれくらいとればいいのか？

厚生労働省が作成している「日本人の食事摂取基準（2020年版）」では、高齢期のフレイル予防の観点から、1日に必要なたんぱく質の量を男性で60g、女性で50gとし、たんぱく質を積極的に摂ることを勧めています。

さらに、高齢期は筋肉を作る能力が低下している場合があるため、より一層たんぱく質をとる必要があります。

（肉・魚・卵・大豆製品などを、手のひらに乗るサイズで1日3〜4回食事に取り入れましょう。）



肉（鶏モモ）（80g）	…13.3g
魚（鮭）（80g）	…15.5g
木綿豆腐（1/3丁、100g）	…7.0g
卵（60g）	…7.2g
牛乳（200ml）	…6.9g

＜1日に必要なたんぱく質量の目安＞

たんぱく質を多く含む食品

（肉・魚・卵・大豆製品などを、手のひらに乗るサイズで1日3〜4回食事に取り入れましょう。）

＜上手なたんぱく質のとり方＞

①毎食、たんぱく質の食材を取り入れましょう。

食事の主菜（メイン料理）となる食材なので、食事メニューを考える時には、どのたんぱく質の食材を利用するか考えて調理しましょう。

②間食で上手にたんぱく質補給をしましょう。  
牛乳、豆乳、ヨーグルト、プリン、煮豆などがおすすめです。

③味噌汁などの汁物料理にもたんぱく質の食材を入れてみましょう。  
豆腐、卵、はんぺん、ちくわなどを入れると簡単にたんぱく質の量を増やすことができます。

中高年期はメタボリックシンドローム対策として、糖分や油脂分をとりすぎないように、肉や卵、乳製品類などを控えた「粗食」を実践している方も多いと思います。高齢期は、その「粗食」から「たんぱく質をしっかりと食べる食事」に変え、身体の中から元気を作りましょう。

お知らせ

けんこう 健口体操・ごきげん体操

地域の皆さん同士で楽しく体操し、「ご近（きん）所」で元（げん）気よく「ごきげん」な毎日を送りましょう！お口の周りの筋肉を鍛える「健口体操」も一緒に行っています。

日時 12月24日（木） 10:40（受付10:20～）

※今年度から時間を変更します。

会場 市民活動センター多目的ホール

持ち物 タオル・飲み物

問い合わせ 介護福祉課 TEL973-3753

お知らせ

コミュニケーション講座

脳梗塞や高次脳機能障害による後遺症として起こる「言葉の障害」に対する講座です。言葉を発することや、飲み込む力などを高めるために、言語聴覚士が歌やレクリエーションなどの言語療法を行います。

日時 1月12日（火） 13:30～14:30

会場 市民活動センター多目的ホール

対象 市内在住のおおむね65歳以上の方

内容 言語聴覚士によるリハビリテーションおよびレクリエーション

※参加前に保健師が現病歴や機能訓練の経過等を伺います。

申し込み・問い合わせ 介護福祉課 TEL973-3753

「手話通訳者の配置や車いすの介助などの配慮」について記載のない事業に、障害のある方で参加を希望する場合は、事前にお問い合わせください。  
(TEL973-2111(代表) FAX974-0044 info@city.hanno.lg.jp)



お知らせ

飯能市・日高市 第6回市民フォーラム  
「家で療養した家族の物語」

今年度の市民フォーラムは、テレビおよびインターネットによる視聴となります。申し込みは不要です。

- 内容 ・対談「がんと告知された患者、家族を支えるには」  
大西秀樹 氏(埼玉医科大学国際医療センター  
精神腫瘍科教授)
- ・体験談「自宅で家族を看取るということ」
  - ・埼玉県ケアラー支援条例について

視聴方法

- テレビ(飯能日高ケーブルテレビ)  
放送日時：12月21日(月)～12月27日(日)  
月～金…20:00～21:00  
土・日…21:00～22:00

※放送日時は変更になる場合があります。

■【YouTube(ユーチューブ)】

12月28日(月)からスマートフォン、パソコンで視聴できます。YouTubeで、「飯能日高ワールドカフェ」と入力して検索して視聴してください。

問い合わせ 飯能市基幹型地域包括支援センター  
TEL 983-8700

お知らせ

医療機関でのがん検診等の申込受付が終了間近です

受付期間 12月25日(金)必着、または定員に達した場合  
検診種別 乳がん、子宮がん、肺がん・結核、大腸がん、  
前立腺がん、肝炎ウイルス、18歳から39歳ま  
での方の健康診査 ※胃がんは定員に達しました。

- 申込方法 ①予約専用電話(974-3471) ※平日9:00～17:00  
②はがき  
③FAX(974-6558)  
④メール(yoyaku@city.hanno.lg.jp)

※申し込みはがきは、「令和2年度版飯能市健康カレンダー」  
に掲載しています。

※QRコードからメール予約フォームにアクセスできます。

問い合わせ 健康づくり支援課  
(保健センター内)  
TEL 974-3488 FAX 974-6558 メール予約フォーム  
☒kenkozukuri@city.hanno.lg.jp



お知らせ

発熱などの症状がある場合の受診方法について

埼玉県指定診療・検査医療機関では、新型コロナウイルス感染症およびインフルエンザの診療・検査が受けられます。発熱などの症状がある場合には、事前に必ず予約し受診してください。医師の判断で、必要に応じて新型コロナウイルス感染症やインフルエンザの検査などを行います。埼玉県指定診療・検査医療機関は埼玉県感染症対策課ホームページをご覧ください。

問い合わせ

埼玉県受診・相談センター  
※12月1日以降設置予定  
TEL 048-762-8026 FAX 048-816-5801  
月～土(祝日を含む) 9:00～17:30  
県民サポートセンター  
TEL 0570-783-770  
土日祝日を含む毎日24時間



埼玉県指定診療・検査医療機関

お知らせ

ヘルスアップ運動教室 12月コース

運動は生活習慣病をはじめ肩こり・腰痛などの症状にも効果的です。身体を動かし、自分に合った運動方法を見つけましょう。(全6回)

日時 12月23日、1月27日、2月24日、3月10日、4月(未定)、  
5月(未定)の水曜日 13:30～16:00(受付13:00～)

会場 総合福祉センター

定員 20人(申込順)

対象 市内在住のおおむね40歳以上75歳以下で全6回参加できる方 ※過去に参加した方は参加できません。

内容 健康運動指導士による運動の実技  
保健師による健康講話

※初回および最終回に体組成計測定を実施

申し込み 健康づくり支援課(保健センター内)へ  
TEL 974-3488 FAX 974-6558  
☒kenkozukuri@city.hanno.lg.jp

お知らせ

母親学級(1月コース)

日時	内容
1/8(金) 9:30～12:00	妊娠中の保健、歯の健康、母と子の栄養
1/15(金) 9:30～12:00	妊婦体操、お産の経過と乗り切り方、授乳について、産後の過ごし方
1/22(金) 9:30～12:00	赤ちゃんとの暮らし、先輩ママとの交流会

会場 保健センター

対象 おおむね妊娠5～7か月の妊婦

定員 10人(申込順)

申し込み 子育て世代包括支援センター(保健センター内)へ TEL 974-7500 FAX 974-6558

お知らせ

国民健康保険に加入中の40～74歳の方へ  
1年度に1回、特定健康診査を受けましょう!

対象 飯能市国民健康保険に加入している40歳から74歳  
までの方 ※年度中に40歳になる39歳の方を含む

主な健診項目 問診、身体測定、血圧測定、血液検査、尿検査  
受診期間 令和3年3月31日まで(年度中に75歳になる方は誕生日の前日まで)

受診場所 市指定医療機関

職場健診や市指定医療機関以外で人間ドックを受診した方へ  
特定健康診査の対象の方で、職場での健診や市指定医療機関以外で人間ドックを受診した方は、健診結果を提出してください。健診結果は、皆さんの健康増進を支援できるように、保健事業に活用します。

提出先 保険年金課(窓口へ持参または写しを送付してください。)

問い合わせ 保険年金課 内線142・143・197 FAX 973-2120  
☒hoken@city.hanno.lg.jp

～人と地域 誰もがかがやく健康のまち はんのう～

歩こう、飯能。目指せ、ウォーキング人口3万人!!

スゴイイベント



変更・中止などの最新情報は飯能市ホームページで確認してください

子どもから高齢者まで、幅広い年代で取り組める健康づくりとしてウォーキングを推奨しています。楽しみながらウォーキングの輪を大きくしていきましょう!

イベント名	期日	内容・問い合わせ
高麗神社へ 初詣ウオーク  ※約16km、約5時間	1/10(日) 集合 10:00 市役所西側 駐車場	コース 市役所→中山西交差点→高麗峠→巾着田→高麗神社→アグレッッシュ日高→宮沢湖(メッツァ)→市役所 費用 200円(保険代、マップ代等。当日集金) 持ち物 弁当、飲み物、雨具、スゴ足手帳(お持ちの方は) 申し込み 1/6(水)までにASA飯能中央へ TEL972-4701 FAX974-2190 ☒sakuzimu@hanno.jp ※当日参加可 問い合わせ 恩田 TEL090-2205-8073 ※天候等による中止の確認は、当日8:00以降にASA飯能中央へ ※御朱印の拝受は時間を要するためご注意ください
奥武蔵自然歩道と 狭山・入間を歩く  ※約18km、約4.5時間	1/20(水) 集合 10:00 市役所西側 駐車場	コース 市役所→高麗峠→宮沢湖(メッツァ)→精明公民館→狭山PA→入間川遊歩道→円照寺→市役所 費用 200円(保険代、マップ代等。当日集金) 持ち物 弁当、飲み物、雨具、スゴ足手帳(お持ちの方は) 申し込み 1/16(土)までにASA飯能中央へ TEL972-4701 FAX974-2190 ☒sakuzimu@hanno.jp ※当日参加可 問い合わせ 恩田 TEL 090-2205-8073 ※天候等による中止の確認は、当日8:00以降にASA飯能中央へ

## 飯能市エコツーリズム 秋冬のエコツアー 一覧

観光・エコツーリズム推進課 ☒eco2@city.hanno.lg.jp  
内線636-637(平日8:30~17:15) FAX974-6737

ツアー名	開催日時	申し込み先・問い合わせ
①焚き火にあたりながら メスティン料理を楽しむ	12/12(土)・27(日) 11:00~14:00	定員 6人 費用 一人5,500円 申し込み BlueTarp TEL978-9801 FAX050-3588-4560 ☒hide@mercurys.co.jp
②飯能リフレッシュスクール第二弾! 正覚寺でお寺ヨガ &精進料理とお茶	12/19(土) 10:10~13:50	定員 10人 費用 大人5,000円、 小学生3,000円(小学生以上対象) 申し込み こどもエコクラブ飯能 TEL080-3390-6376 ☒cottoncandy.kana@gmail.com (3日以内に返信がなければ電話をお願いします)
③ミニ門松づくり2020	12/27(日) 9:30~16:00	定員 15人 費用 一人2,000円 申し込み NPO法人 西川木楽会 TEL080-8168-3573 ☒nishikawakiraku@gmail.com



※飯能エコツアーは、「新型コロナウイルス感染症対策ガイドライン」を策定し、安心・安全にご参加いただけるよう実施しています。  
※申し込みの際は、氏名・連絡先・年齢・参加人数をお伝えください。  
※費用にはガイド代、昼食代、保険代などが含まれますが、ツアーにより異なります。詳しくは「飯能エコツアー」で検索してください。  
◀飯能エコツアー

### ①焚き火にあたりながら メスティン料理を楽しむ



メスティン(アルミ製の飯ごう)と地元食材を使い、料理を楽しむツアーです。西川材のまな板をお土産としてお持ち帰りいただけます。

### ②飯能リフレッシュスクール第二弾! 正覚寺でお寺ヨガ&精進料理とお茶



正覚寺でヨガを体験し、お昼には食事作法を学びながら精進料理をいただくツアーです。

### ③ミニ門松づくり2020



地元の竹林から素材を集め、西川地域の林業や生活文化等について学ぶことのできるツアーです。

「手話通訳者の配置や車いすの介助などの配慮」について記載のない事業に、障害のある方で参加を希望する場合は、事前にお問い合わせください。  
(TEL973-2111(代表) FAX974-0044 ☒info@city.hanno.lg.jp)

※イベント等に参加する際は、新型コロナウイルス感染症の感染防止のため、「身体的距離の確保」「マスクの着用」「手洗い・手指消毒」への協力をお願いします。  
 ※費用の記載がないイベントは無料。申し込みの記載がないイベントは参加自由です。参加対象者は、市内在住の方です。


<b>児童センター(総合福祉センター内) 申し込み</b> TEL973-0022(9:00~17:00受付。休館日を除く) FAX973-8941 ☒jido-c@hannosyakyu.or.jp ※連名での申し込みは不可。		
イベント	日時	内容
おもちゃの病院	12/23(水)	<b>費用</b> 無料(部品交換は実費) <b>対象</b> 市内在住の18歳未満の児童のおもちゃ <b>受付期間</b> 12/8(火)~21(月)まで(1人1点まで、先着10点。) ※人に害を与える危険性のある物や消毒のできない布製、紙製の物は不可。

<b>市民体育館 申し込み</b> TEL972-6506(9:00~21:00受付)		
イベント	日時	内容
トレーニング講習会	12/10(木) 19:00~21:00	トレーニング室の利用と器具の使用方法についての説明 <b>対象</b> 15歳以上の方(中学生を除く) <b>定員</b> 各10人(申込順) <b>費用</b> 市内在住・在勤・在学の方、入間・狭山・所沢・日高市在住の方200円 それ以外の方400円
	12/19(土) 10:00~12:00	<b>持ち物</b> 室内用運動靴、運動のできる服装、タオル、マスク着用 <b>申し込み</b> 12/2(水)~


<b>NPO法人飯能市スポーツ協会 申し込み</b> TEL972-1300 FAX972-9322(火~土曜日9:00~17:00受付。祝日および1/12を除く)			
イベント	会場	日時	内容
第69回市民体育祭 第24回市民ゴルフ大会	飯能ゴルフクラブ	2/15(月) ※雨天決行	<b>集合時間</b> 7:30 <b>対象</b> 市内在住・在勤の方 <b>定員</b> 160人(申込順) <b>競技内容</b> 18ホール(前半9ホール)のスコアで順位決定、新ペリア方式 <b>部門</b> 50歳以上、60歳以上、70歳以上、レディース、年齢無制限 <b>費用</b> 参加費2,000円、プレー費15,800円(当日集金。食事代別) <b>申し込み</b> 1/15(金)までに所定の申込書をスポーツ協会へ提出(申込書はスポーツ協会へ。協会ホームページからダウンロード可。) ※1人での参加可。 賞品はありますが、表彰式は行いません。
小学生ソフトテニス教室	市民体育館 メインアリーナ	1/9(土)・1/16(土) 9:00~12:00 1/23(土) 9:00~13:00	<b>対象</b> 市内在住小学生 <b>定員</b> 20人 <b>費用</b> 500円 <b>持ち物</b> 運動のできる服装、室内運動靴 <b>申し込み</b> 12/15(火)まで

<b>名栗げんきプラザ 申し込み</b> TEL979-1011 FAX979-1013 ☒naguri@tokyu-com.co.jp ※申し込みは、電話、ファクス、Eメールで参加イベント名、参加者氏名(性別)、学年および年齢、居住市町村、連絡の取れる電話番号、キャンセル待ち希望の有無、本イベントをどこで知ったかを連絡してください。		
イベント	期日	内容
イングリッシュキャンプ ~英語と自然で遊んでみよう~	1/9(土)~11(月・祝)	<b>対象</b> 小学1年~小学3年 <b>定員</b> 30人 <b>費用</b> 1人15,000円 <b>申し込み</b> 12/10(木) 17:00まで【抽選】
もりっこクラブ④ 冬の名栗でたき火遊び	1/17(日)	<b>対象</b> 年少~年長(3歳~6歳) <b>定員</b> 25人 <b>費用</b> 1人1,000円 <b>申し込み</b> 12/24(木) 17:00まで【抽選】
星空キャンプ ~デジカメで月を撮ろう~	1/23(土)~24(日)	<b>対象</b> 親子(小学生以上)・一般(18歳以上) <b>定員</b> 30人 <b>費用</b> 大人1人3,000円、小学生1人2,500円 <b>申し込み</b> 12/24(木) 17:00まで【抽選】
親子お泊りプラン② みんなで楽しむ節分行事と星クラフト体験	1/30(土)~31(日)	<b>対象</b> 親子(3歳以上) <b>定員</b> 40人 <b>費用</b> 大人1人5,000円、小学生1人4,500円、幼児1人4,000円 <b>申し込み</b> 12/24(木) 17:00まで【抽選】

※費用の記載がないイベントは無料。申し込みの記載がないイベントは参加自由です。

 <b>トーベ・ヤンソンあけぼの子ども森公園</b> TEL972-7711 FAX972-7220 ✉akebono@city.hanno.lg.jp 開園時間9:00～17:00 ※ライトアップ実施日は21:00まで		
イベント	日時	内容
ライトアップ	毎週土・日曜日および12/24(木)、25(金)日没～21:00	日没からのライトアップをお楽しみください。

<b>市民活動センター(丸広百貨店飯能店7階)</b> 問い合わせ TEL978-7551 FAX978-7552 ✉minkatsu@city.hanno.lg.jp ※市役所駐車場を利用してください。丸広百貨店地下駐車場は有料です。		
イベント	日時	内容
クリスマス展	12/1(火)～25(金) 10:00～19:00	<ul style="list-style-type: none"> <li>世界のお家のクリスマス飾り・パッチワーク作品展示(12/11～)</li> <li>みんなで参加飾りつけコーナー(12/11～)</li> </ul>
私たちこんな活動してます展	12/11(金)～25(金)	市民活動センターを利用している団体の活動紹介
『Zoom』 初心者講習会	12/12(土) 13:00～16:00	『Zoom』を初めて使う初心者を対象とした講習会です。 定員 20人(申込順) 費用 無料 ※通信料は参加者の自己負担です。 持ち物 ノートパソコン、タブレットPC、スマートフォンのいずれか ※ノートパソコン等は、モバイルWi-Fiルーター(ポケットWi-Fi等)等を持参する など自身でインターネットに接続できる環境で参加してください。 申し込み 12/2(水)～電話で市民活動センターへ


**移動図書館「みどり号」巡回予定(1月)** TEL972-2114 FAX972-2118 ※荒天で巡回中止の場合があります。  
 図書館・こども図書館から離れた地域へ、約2,500冊の図書を巡回しています。図書の貸し出し・返却、利用者登録や本のリクエストもできます。また、図書館・こども図書館で借りた図書も返却できます。

期日	駐車場所	時間	期日	駐車場所	時間
13(水) 27(水)	精明小学校	10:20～11:00	6(水) 20(水)	名栗小学校	10:10～10:50
	さゆり幼稚園(専用駐車場)※	<b>11:20～12:00</b>		原市場地区行政センター	11:20～12:00
	東吾野地区行政センター	14:00～14:40		原市場小学校	13:00～13:40
	法光寺	15:00～15:40		金錫寺	14:00～14:30
14(木) 28(木)	飯能第二小学校	13:20～14:00		芦荻場駐車場(シルバーハウス)	15:10～15:50
	中藤中郷自治会館	14:20～14:50		7(木) 21(木)	南高麗小学校
	永田台自治会館	15:20～15:50	落合駐車場(めくもり福祉会たんぼぼ)		14:00～14:30
15(金) 29(金)	奥武蔵小学校	10:10～10:50	美杉台地区行政センター		14:40～15:10
	北川(スクールバス間野バス停前)	11:10～11:50	岩淵団地集会所	15:20～15:50	
	吾野地区行政センター	13:10～13:50	8(金) 22(金)	加治東小学校	10:20～11:00
	旧南川小学校校庭	14:10～14:50		双柳小学校	13:20～14:00
			双柳地区行政センター	14:10～14:40	

※10月からさゆり幼稚園の駐車時間が変更になりました。

<b>1月</b> 主な施設の 休館・休業日	市民体育館	毎週月曜日(11日を除く)、1日(金)～3日(日)、12日(火)	さわらびの湯 6日(水)
	市民会館	毎週月曜日(11日を除く)、1日(金)～3日(日)、12日(火)	南高麗福祉センター、原市場福祉センター
	市民活動センター	1日(金)～3日(日)	毎週月曜日、1日(金)～3日(日)、12日(火)
	トーベ・ヤンソンあけぼの子ども森公園	毎週月曜日(11日を除く)、1日(金)～3日(日)、12日(火)	総合福祉センター 1日(金)～3日(日)、10日(日)、11日(月)
	観光案内所(国道299号)	毎週月曜日(11日を除く)、1日(金)～3日(日)、12日(火)	博物館
	観光案内所(飯能駅)	1日(金)～4日(月)	毎週月曜日(11日を除く)、1日(金)～3日(日)、12日(火)
			図書館、こども図書館
			毎週月曜日(11日を除く)、1日(金)～3日(日)、29日(金)
			図書館名栗分室、富士見分室
			毎週月曜日、1日(金)～3日(日)、29日(金)

### 広報はんのうに掲載しているイベント等について

イベント等は、新型コロナウイルス感染症の感染拡大防止に配慮して実施します。参加する際は、「身体的距離の確保」「マスクの着用」「手洗い・手指消毒」への協力をお願いします。  
 また、中止または延期となる場合がありますので、あらかじめご承知おきください。  
 なお、イベント等の中止や延期については各事業の担当部署に問い合わせいただくか、飯能市ホームページ等で確認してください。

## ちふれASエルフェン埼玉 WE(ウィー)リーグに参入決定!

ちふれASエルフェン埼玉は、飯能市を活動拠点としている女子サッカーチームです。現在は、日本サッカーのトップリーグに位置するなでしこリーグの2部に所属し、2020年シーズンでは2位になりました。

飯能市は株式会社エルフェンススポーツクラブと、平成29年にスポーツ振興や青少年の健全育成、地域振興などを目的に連携協力に関する基本協定を締結しています。

### WEリーグ(Women Empowerment League)とは

「女子サッカー・スポーツを通じて、夢や生き方の多様性にあふれ、一人ひとりが輝く社会の実現・発展に貢献する」ことを理念に、2021年9月に開幕する日本で初めての女子サッカーのプロリーグで、日本女子サッカーの最高峰のリーグです。参入チームは11チームで、埼玉県内では、ちふれASエルフェン埼玉のほか、浦和レッドダイヤモンズレディース、大宮アルディージャが参入を決めています。

### WEリーグ岡島喜久子チェア(代表理事)がクラブハウスを訪問

11月2日(月)にWEリーグ(一般社団法人日本女子プロサッカーリーグ)の岡島喜久子チェアが、クラブハウスのある飯能市を訪れ、株式会社エルフェンススポーツクラブ宮内聡代表取締役会長にWEリーグ入会申請決定通知書を手渡しました。

当日は、株式会社エルフェンススポーツクラブと協定を締結している飯能市、狭山市、日高市の市長も同席しました。



写真 前列左から3番目 岡島喜久子チェア  
後列左から2番目 宮内聡代表取締役会長  
後列左から4番目 大久保勝飯能市長

### 割岩橋エルフェンブルーライトアップ

ちふれASエルフェン埼玉のWEリーグ参入を記念して、割岩橋をチームカラーである青色にライトアップします。  
期間 12月7日(月)～20日(日)



## 市民会館からのお知らせ

市民会館 TEL972-3000 FAX972-3007  
〔休館日：月曜日（祝日の場合は翌日）〕

※各催しは、新型コロナウイルス感染症の感染拡大状況などにより、中止または延期させていただく場合があります。

テレビ番組「キンシオ」でおなじみ。  
飯能をテーマに、  
写真やイラストを交えてのトークライブ!

令和3年3月14日(日)

14:00開演(13:00開場)

市民会館大ホール 全席指定 2,000円  
障害者割引 1,800円

### 【チケット発売】

市民会館：12月5日(土) 9:00～窓口販売のみ  
12月6日(日) 8:30～電話予約開始  
市役所地域活動支援課：12月8日(火)窓口販売のみ  
チケットぴあ、イープラスでも発売いたします!

※障害者割引チケットは、市民会館・市役所地域活動支援課窓口のみの販売です。  
障害者手帳をご提示ください。1人2枚までご購入いただけます。  
※未就学児はご入場できません。





# ウィンターワンダーランドin ムーミンバレーパーク

2020.11.21<sup>SAT</sup> - 2021.3.7<sup>SUN</sup>

WINTER  
WONDERLAND  
in MOOMINVALLEY PARK

ムーミンバレーパークの冬季限定イベント「ウィンターワンダーランド」は、小説「ムーミン谷の冬」の世界を舞台に冬眠からひとりだけ目覚めてしまったムーミントロールがいろいろな生きものと出会い、孤独を乗り越え成長していく物語を追体験できるイベントです。昼と夜を通して、さまざまなコンテンツが楽しめます。

※ムーミンバレーパークへの入園およびアドベンチャーウォーク、スクラッチラリーの参加は有料です。

## ① アドベンチャーウォーク

小説「ムーミン谷の冬」の世界を舞台にした夜間限定で登場するアトラクションです。宮沢湖の外周を舞台とした大規模な光の演出と、現実世界に仮想世界の音が混ざり合うソニーによる新感覚の音響体験Sound AR™が楽しめます。

※Sound AR™はソニー株式会社の商標です



© Moomin Characters ™

※詳細はメツア公式ホームページ  
(右記QRコード)をご覧ください。



## ② ウィンターワンダーロード

ムーミン谷エリアの入口から続く並木道に、冬限定の「ウィンターワンダーロード」が登場。雪の世界をイメージしたバルーンスカイが現れます。夜は「春の光が灯る道」に変わります。

## ③ スクラッチラリー「冬にやってきたお客さま」

冬の間にムーミン谷にやってきたお客さまたちまつわるクイズ問題をパーク内をめぐって探し、答えをスクラッチで削って出すという新感覚のラリー。最後には記念品がもらえます。

## アドベンチャーウォークの演出に携わっている小栗了さんにお話を伺いました

### － アドベンチャーウォークの見どころを教えてください －

メツアのある宮沢湖は、飯能市民の皆さんをはじめ、多くの埼玉県民の皆さんにも馴染みのある場所と感じています。「昔、湖の周りを歩いた」という声も多く聞き、湖を回れるイベントにしたいと考えました。アドベンチャーウォークでは、飯能にふさわしい、自然の中から何かを感じとってもらえることのできるウォークスルー型の照明を使った演出で、多くの方に愛されているムーミンのストーリーをお楽しみいただけます。また、照明を使った演出はあえて控えめにしています。参加者それぞれが想像力を働かせていただくと、さらにアドベンチャーウォークが楽しめると思います。

### － 飯能市の印象をお聞かせください －

子どもの頃から、飯能河原や名栗へ遠足やバーベキューで訪れており、飯能には愛着を感じていました。自然が多く宮沢湖のような素敵な場所もあるので、飯能市や市民の皆さんと一緒に飯能をプロモーションして、多くの人に訪れてもらいたいと考えています。

### － 飯能市民・来場者の皆さんへのメッセージをお願いします －

飯能市民の皆さんには、このイベントをきっかけに、ぜひメツアに足を運んでいただき、新しい宮沢湖を感じていただけたら幸いです。

アドベンチャーウォークで宮沢湖を一周して、その日の風景、気温や風の変化などを感じながら自分だけのムーミンのストーリーをお楽しみください。



小栗 了(おぐり りょう)  
1976年生まれ  
東京都出身  
演出家、舞台監督として、  
数々のイベントや舞台など  
の演出を手がけている。  
ムーミンバレーパーク内の  
エンマの劇場の演出を担当  
している。



公式  
ツイッター



公式  
フェイスブック



公式  
インスタグラム



マチイロ  
「広報はんのう」が  
スマホでみられます!



公式  
ご当地アプリ



### 飯能市役所

〒357-8501  
住所 飯能市大字双柳1番地の1  
TEL 042-973-2111 (代表)  
FAX 042-974-0044 ※飯能市の市外局番は「042」です  
URL <https://www.city.hanno.lg.jp/>  
開庁時間 8:30~17:15 (土・日曜日、祝日、年末年始を除く)

## 身近な自然 再発見! ①26



コアジサイの黄葉  
6月の広報に載せた時は  
かわいらしい花が咲  
いていたが、12月にな  
ると葉が黄色に色づい  
てきて美しく黄葉(こ  
うよう)します。山道を歩いていると紅色に染ま  
った木々、黄色く染まった木々など色とりどりの風景  
に出会います。冬景色になる前の一時を楽しんでみ  
て下さい。

(撮影場所: 多峯主山)



## 広報はんのう12月1日号 No.1535

発行日/毎月1日 編集・発行/飯能市情報戦略課

飯能市の人口 令和2年11月1日現在 ( )内は前月比

●総人口 79,191人 (-55) ●男 39,620人 (-52)  
●世帯数 35,448世帯(-19) ●女 39,571人 (-3)

今月の  
納税

固定資産税・都市計画税 3期  
国民健康保険税 7期  
納付は便利な口座振替で!

納期限  
12月25日

### 納税の相談はお早めに

新型コロナウイルス感染症の影響により、税金の期限内納付が困難な場合、徴収の猶予制度があります。申請には期限があります。詳細はホームページまたは収税課(内線131~135)へ相談してください。