



2018年秋開業

イメージ画像

小さな発見に満ちた  
北欧時間の流れる森と湖 メッツァ

metsä

2019年春グランドオープン



主な内容

- 年頭あいさつ . . . . . 4
- 申告の準備はお済みですか . . . . . 6

- 飯能市少年の主張大会 . . . . . 12
- 一般職非常勤職員登録者募集 . . . . . 16
- 生活の森 . . . 23
- イベントカレンダー . . . 28

イメージ画像  
©Moomin Characters™

# to metsä



  
metsä  
village

北欧のライフスタイルとムーミンの世界を体験できる森と湖

メッツァ 2018年秋開業

(2019年春グランドオープン)

metsä

  
metsä  
village



**MOOMIN  
VALLEY  
-PARK-**

©Moomin Characters™

12月6日、フィンテックグローバル株式会社(以下、フィンテック社)および株式会社ムーミン物語により、北欧のライフスタイルとムーミンの世界を体験できる施設「メッツァ」を飯能市の宮沢湖を中心としたエリアに開業することが発表されました。メッツァは、北欧のライフスタイルを体験できる「メッツァビレッジ」と、フィンランドおよび日本でも人気の高いムーミンの物語をテーマにした「ムーミンバレーパーク」の2つのゾーンから構成されるとのことです。今回の広報はほんのうでは、施設の内容について、フィンテック社による発表をもとにご紹介します。

### メッツァのコンセプト

「メッツァ」はフィンランド語で森を意味しています。宮沢湖周辺に広がる森に開設されるこの施設では、「小さな発見が導くところの豊かさ」を

コンセプトとしています。

施設の来場者は「挑戦、創造、共有、解放、探究、想像」の6つの体験を通じて、ふだん忘れてしまいがちな大切なことを発見し、その発見がところの豊かさにつながります。



# WELCOME to

【メッツアの施設全体像】

小さな発見に満ちた、  
北欧時間が流れる森と湖  
メッツアへようこそ！



北欧のライフスタイル  
を体験できるメッツア  
ビレッジ

メッツアビレッジは、自然  
豊かな公園機能を持つ、北欧



のライフスタイルを体験でき  
るゾーンです。  
無料で入場でき、新鮮な地  
元野菜や工芸品を扱うマーケ

ット、サウナを併設した宿泊  
施設、グランピング(手軽で  
豪華なキャンピング)施設な  
どが展開する予定です。

ムーミンの物語をテー  
マとしたムーミンバレ  
ーパーク

ムーミンバレーパークは、  
ムーミン一家とその仲間たち  
そして新しい発見に出会える  
ゾーンです。

ムーミン一家が暮らすムー  
ミン屋敷やムーミンたちと物  
語を追体験できるアトラクシ  
ョンが展開する予定です。物  
語に登場する灯台や水浴び小  
屋のほか、ムーミン物語の魅  
力や原作者トーベ・ヤンソン  
の想いを感じることでできる  
施設、ムーミンバレーパーク  
のオリジナル商品を扱うギフト  
ショップやレストランも予  
定しています。



飯能市の地方創生への  
新たな取り組み

飯能市では、平成27年6月  
フィンテック社と「地方創生  
に関する基本協定」を締結し  
ました。

この協定は、フィンテック  
社によるメッツアの開設、飯  
能市の観光振興に資する事項  
などで連携協力していくこと  
を定めたものです。

市では、青々とした木々が  
茂るハイキングコースやのび  
のびと過ごせる公園など、自  
然と人々の暮らしが共に息づ  
く地域資源と、メッツアのコン  
セプトを合わせることで飯  
能市の新たな地方創生を進め  
ていきます。また、森と人と  
の共生、自然と都市との調和  
への取り組みを広げていきま  
す。



## 飯能市2016年のトピックス



定住人口の増加を目指す「“農のある暮らし”飯能住まい」や「飯能市空き家バンク制度」をスタートしました。

オリジナルハンドバッグのキタムラ(横浜市中区元町)から飯能をイメージしたバッグが寄贈されました。



北欧の世界観を表現したファミリーフェスティバル「飯能グリーンカーニバル」が開催されました。



フィンランド共和国駐日大使と在日フィンランド商工会議所会員の方々が飯能市を視察に訪れました。



地方創生応援税制(企業版ふるさと納税)に飯能市から2つの事業(あけぼの子ども森公園再整備、飯能河原周辺環境整備)が認定されました。

仕事と家庭の両立を支援する「埼玉県多様な働き方実践企業」に飯能市役所が「プラチナ+(プラス)」という最高評価の認定を受けました。

飯能市イメージキャラクター 夢馬



2017年もうれしい! 楽しい!  
すばらしい! 1年にしていこうま~

## 市長年頭あいさつ

飯能市長 大久保 勝

制度の骨格となる「飯能市優良田園住宅の建設の促進に関する基本方針」を策定し、定住促進の増加施策として展開してまいりました。これも一重に各関係企業、そして多くの市民の皆様のご理解とご協力によるものと感謝するところでございます。

## 議長年頭あいさつ

飯能市議会議長 砂長 恒夫

滑り効果も年々高まりを見せておりますのでご理解願います。さて、人口減少の解消に向けた動きが全国の自治体で活発化されている中において、飯能市も全市を挙げこの問題について取り組んでまいります。子どもと女性に優しいまちづくり、若者が働きやすい環

新年あけましておめでとうございます。市民の皆様におかれましては、健やかに希望に満ちた新年をお迎えのこととお慶び申し上げます。

また、日頃より市政運営に對しましては、ご理解・ご協力を賜り心より感謝を申し上げます。

昨年の4月から、平成28年度を初年度とする将来のまちづくりの方向性を示す「第5次飯能市総合振興計画」がスタートし、「変える10年！変わる10年！飯能市から始まる日本の創生」を合言葉に、新たな第一歩を大きく踏み出しました。

そして、このことを勢いづける本市の地方創生の3つのプロジェクトが、国からトリプル認定を受けるなど本市への強力な追い風となり、地方創生に向けての活性化事業が動き出しました。

本市のふるさと納税制度につきましては、地元の特産品を始め、ムーミン関連品、友好・都市間交流自治体の特産品を返礼品として充実させ、目標としておりました1億円を上回ることができました。47都道府県の全ての方から本市にご寄附を頂戴し、飯能市が全国に広く認知されたものと感じております。

また、飯能の自然環境を活かした「農のある暮らし」「飯能住まい」

更に、昨年末には「小さな発見に満ちた北欧時間の流れる森と湖メツァ」の開園時期が発表されました。日常的にお越しいただける自然豊かな公園機能を維持し、自然を身近に感じていただける施設や北欧のライフスタイルを体験できるゾーン「メツァビレッジ」が2018年秋に開業、ムーミン一家とその仲間たちとの出会い、ムーミン屋敷や複数のアトラクション、物語に登場する「灯台」や「水あび小屋」の他、原作者のトーベヤンソン氏の思いを感じていただける「ムーミンバレーパーク」が2019年春にグランドオープンとなります。まさに「飯能市から始まる日本の創生」がスタートしたと言えるでしょう。

本年も、本市の魅力や様々な資源などを最大限に活かし、飯能に「住みたい」、「住んでよかった」と思っていただけのような「日本一のワクワクするまち飯能」を目指し、全身全霊を捧げてまいる所存でございます。

どうか輝かしい飯能の未来を築くために、市民の皆様への限りないお力添えを賜りますようお願い申し上げます。

結びに、皆様にとりまして本年が希望にあふれ、充実した年となりますことを心からご祈念申し上げます。年頭の挨拶といたします。

新年明けましておめでとうございます。飯能市民の皆様には、希望に満ちた輝かしい新年を健やかに迎えることと心からお慶び申し上げます。また、日頃より飯能市議会に對し、温かいご理解とご協力を頂いておりますことに感謝申し上げます。年頭に当たり、飯能市議会を代表し謹んで新年のご挨拶を申し上げます。

飯能市議会では、議会改革特別委員会、そして、政務活動費審査会を議員自らが立ち上げ、市民の皆様方に、よりわかりやすい開かれた議会を目指し、活発な議論をかわし活動しています。

特に、昨年、全国各地で政務活動費の使用について、テレビ報道等でクローズアップされた問題につきましては、政務活動費審査会で年間支給額18万円の支出について、議員間でしっかりとチェック機能を果たし、問題が起これぬよう厳正な審査を行っておりますので、ご理解賜りますようお願い申し上げます。

また、5年前に先進的な取り組みとして導入しましたタブレット端末機の議会での活用効果は、大幅なペーパーレス化につながっているところであり、全国的にも大きな話題となり、すでに210を超える議会の視察を受け入れており、この視察による地元への経

境づくり等、誰もが生き生きと暮らせるまちづくりのために議会も行政と一体となり、課題克服に向き合って活動しております。西年にちなみ、人口の「取り(西)込み」に向け、更に力強く一歩前に進んで参ります。市民の皆様のお力もお借りし、オール飯能体制でこの難局を乗り切る時代であると考えておりますのでよろしくお願いいたします。

また、昨年末、飯能市の将来にとって明るいニュースが飛び込んできてまいりました。宮沢湖に進出が決まっている「メツァ」の開業時期について、2018年秋にメツァビレッジが、2019年春にムーミンバレーパークがグランドオープンすると具体的に新たな発表がありました。ムーミンバレーパークのある街「飯能」。定住人口の増加につながることを大いに期待しています。

結びに、本年は4月に市議会議員選挙、7月に市長選挙が控えており、両選挙においては、18歳以上に選挙権年齢が拡大されて初めての選挙となり、大変意義深い年となります。若者の政治への関心の高まりを大いに期待し新年のご挨拶といたします。

皆様にとつて実り多き素晴らしい年となりますよう心からご祈念申し上げます。



## 【申告の事前相談】

期日	受付時間	会場	対象地区
2月8日(水)	9:00~ (受付番号の 発券は8:30 ~12:00)	吾野地区行政センター	吾野・東吾野・名栗・ 原市場・南高麗 (都合がつかない方は 他の会場でも申告でき ます)
2月9日(木)		東吾野地区行政センター	
2月10日(金)		原市場福祉センター	
2月13日(月)		名栗地区行政センター	
2月14日(火)		南高麗地区行政センター	

2月16日～3月15日の  
申告受付相談日程は、  
広報はんのう2月1日  
号でお知らせします。

**対象**平成28年分を「確定申告書A様式」で申告する方

- 所得が給与所得、一時所得、雑所得(年金、報酬など)、配当所得(総合課税のみ)で、①②に該当する方
  - ①控除を受ける方(扶養控除、障害者控除、医療費控除、生命保険料控除、寄附金控除など)
  - ②所得税(源泉徴収税額)を清算(還付、納付)する方
- 平成29年度「市民税・県民税の申告」をする方

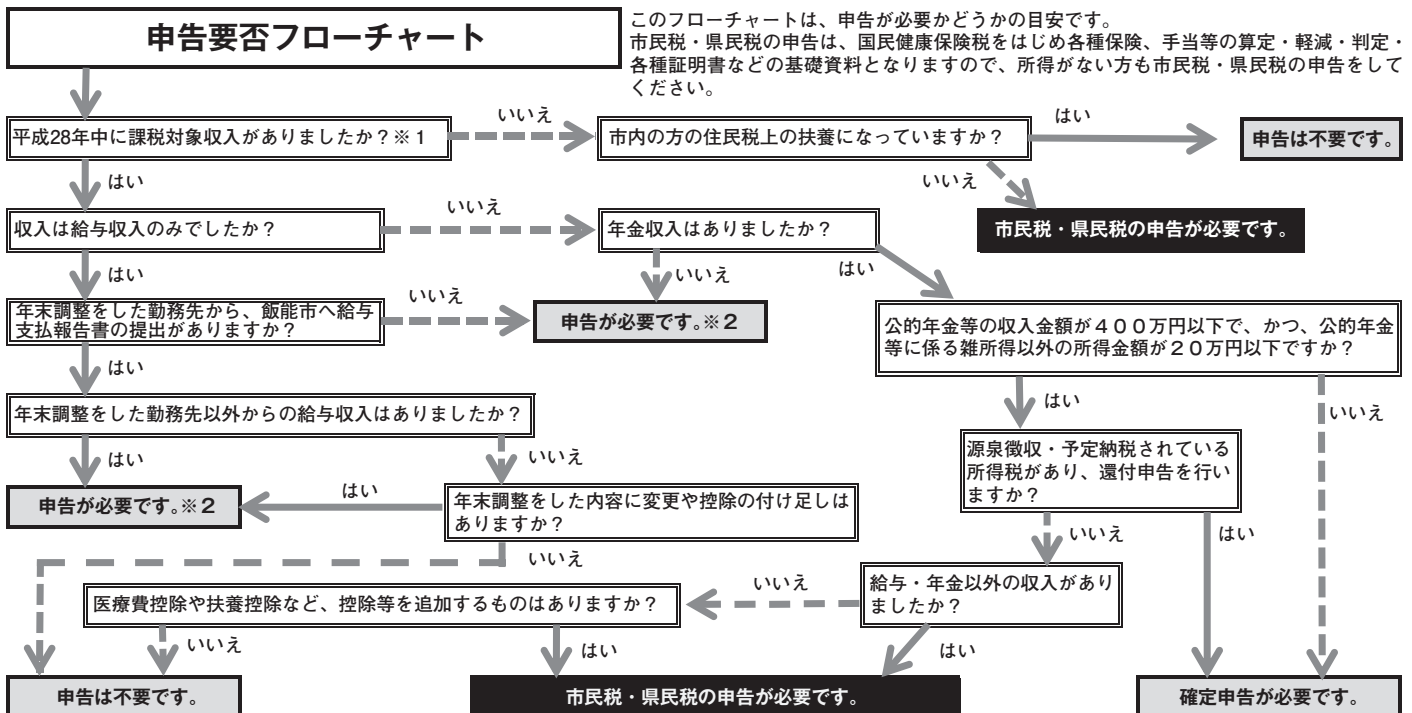
■以下の方は、**所沢税務署**で申告してください。

- 土地、建物、株式等の譲渡所得や先物取引による所得を申告する方
- 営業、不動産、農業所得等の申告で所得税の清算が必要な方
- 住宅借入金等特別控除を初めて受ける方
- 平成27年分以前の確定申告をする方

**所沢税務署の相談期日** 2月16日～3月15日の月～金曜日、2月19日・26日の日曜日(9:00～17:00)

## 【申告に必要なもの】

- 本人確認書類(個人番号確認と身元確認) ※詳しくは7ページをご覧ください。
- 印鑑、本人の口座番号がわかるもの
- 給与・年金所得者は源泉徴収票の原本
- 公的年金以外の個人年金などの収入があった方は生命保険会社等が発行する証明書
- 社会保険料(国民健康保険料(税)、後期高齢者医療保険料、介護保険料等)の領収書または証明書
- 国民年金保険料の控除証明書または領収書
- 生命保険料・地震保険料などの控除証明書
- 障害者控除を受ける方は障害者手帳または認定証明書
- 医療費控除を受ける方は医療費の領収書の原本と医療費の明細書  
※医療費の領収書は、個人別に病院ごとにまとめて明細書に記載してください。
- 寄附金の支払証明書等 など



※1 遺族年金・障害年金・失業保険等は課税対象収入に含まれません。

※2 内容により、市民税・県民税の申告だけでなく、所得税の確定申告が必要になる場合があります。

主に次に掲げる方は確定申告が必要な方になります。

・営業・農業・不動産などの所得合計額が所得控除(社会保険料控除・扶養控除など)の合計額より多い方。

・給与所得者で、年収2,000万円を超える方。

・2か所以上から給与の支払いを受けていて、年末調整されていない給与収入と各種の所得金額(給与所得、退職所得を除く)の合計額が20万円を超える方。

・給与所得者で、給与以外の所得の合計額が20万円を超える方

・土地・建物・株式等を譲渡した方。

## 申告の準備はお済みですか？ 市民税・県民税の申告、所得税の確定申告

～申告書は自分で作成し、郵送などで申告しましょう～

市民税・県民税の申告の問い合わせ…市民税課 ☎973-2111 内線123・124  
所得税の確定申告の問い合わせ…所沢税務署 ☎04-2993-9111(自動音声案内「0番」)

### 申告にはマイナンバーの記載、本人確認書類の添付が必要です

※社会保障・税番号制度(マイナンバー制度)の導入に伴い、平成28年分所得の申告書には、マイナンバー(個人番号)の記載・本人確認書類の添付が必要となります。

#### ■本人確認書類について

マイナンバーカード(個人番号カード)をお持ちの方

マイナンバーカード(図1)の両面のコピー

マイナンバーカードをお持ちでない方

番号確認書類

- 通知カード(図2)のコピー
- 市役所で交付する「住民票の写し」や「住民票記載事項証明書」(マイナンバーの記載のあるもの)

図1



図2



身元確認書類

運転免許証、パスポート、身体障害者手帳、公的医療保険の被保険者証、納税証明書、社員証や学生証などのコピーや住民票の写し  
※顔写真のあるものは1点のみ、顔写真のないものは2点コピーしてください。

#### ■同居の親族の方が代わりに申告書を出す場合

申告する方の本人確認書類をご用意ください。

※同居のご親族以外の方が申告する場合は、市民税課へご相談ください。

#### 身元確認書類とは

##### 【1点で確認できる書類】

- 運転免許証●運転経歴証明書●パスポート●身体障害者手帳●精神障害者保健福祉手帳●療育手帳
- 在留カード●特別永住者証明書●税理士証票●顔写真付き学生証●顔写真付き身分証明書●顔写真付き社員証
- 顔写真付き資格証明書●戦傷病者手帳●公的医療保険の被保険者証●年金手帳●児童扶養手当証書
- 特別児童扶養手当証書●プレ印字申告書

##### 【2点で確認できる書類】

- 学生証(顔写真なし)●身分証明書(顔写真なし)●社員証(顔写真なし)●資格証明書(顔写真なし)
- 地方税・国税・社会保険料・公共料金の領収書●納税証明書●印鑑登録証明書●住民票の写し
- 住民票記載事項証明書●戸籍の附票の写し(謄本または抄本も可)●母子健康手帳●特別徴収税額通知書
- 退職所得の特別徴収票●納税通知書●源泉徴収票●支払通知書(株の配当等)●特定口座年間取引報告書

### 【市民税・県民税の申告】

申告期間 1月4日(水)～3月15日(水) 受付場所市役所市民税課(⑥番窓口)

※申告期間中の申告会場や市民税課の窓口は混雑が予想されますので、郵送での申告にご協力ください。

※申告書は平成28年度市民税・県民税の申告書を提出した方(市内の方の税法上の被扶養者を除く)に1月中旬に発送します。平成28年中に飯能市に転入した方や退職した方には郵送していません。(1月4日(水)から市民税課窓口で配布するほか、市ホームページからもダウンロードできます)

### 【所得税の確定申告】

申告期間 2月16日(木)～3月15日(水)

※申告書は国税庁ホームページ「確定申告書等作成コーナー」で、自宅でいつでも簡単に作成できます。作成した申告書はプリンタで印刷でき、確定申告会場や税務署に行かずに郵送で提出できます。

※郵送の場合、確定申告書等の「控」に税務署の受付印が必要な方は、申告書の控、返信用封筒(所要額の切手をはる)を同封してください。

※e-Taxを利用する方は、マイナンバーカードの取得やICカードリーダーの購入などが必要です。

飯能市役所での申告受付相談の日程、持ち物等は、広報はんのう2月1日号でお知らせします。

### 【平成28年分の所得税の還付申告】

申告期間平成29年1月から ※税務署は1月4日(水)から開庁します。

所得税を納付する必要がなくても、源泉徴収されている所得税がある方は、医療費控除、寄附金控除などを申告することで所得税の還付を受けられる場合があります。



## スイッチOTC医薬品購入費の所得控除

平成30年度課税分(平成29年所得分)から、所得控除に医療費控除の特例が追加されます。

### 控除される内容

特定健康診査(メタボ検診)、予防接種、定期健康診断(事業主健診)、健康診査(人間ドックなど)、がん検診のいずれかを受診している方が、平成29年1月1日～平成33年12月31日に「スイッチOTC医薬品」を購入し、年間1万2,000円を超えて支払った場合、その支払った費用(年間10万円を限度)のうち1万2,000円を超える額(控除限度額8万8,000円)を所得控除できます。

※本特例が従来の医療費控除のどちらか一方のみ適用を受けることができます。

※この特例を受けるには、所得税の確定申告か市県民税の申告が必要です。医薬品を購入したことを証する領収書が必要となりますので大切に保管してください。

### スイッチOTC医薬品とは

医師の処方が必要だった医療用医薬品から転用された、薬局などで購入できる医薬品です。(類似した商品名でも、対象のものとは対象外のものがあるので、注意が必要です)※対象医薬品については厚生労働省のホームページをご覧ください。



■介護保険の要介護認定者で障害者控除を受ける方  
 65歳以上で、平成28年12月31日現在、介護保険による要介護認定(要支援1・2の方は該当しません)を受けている方  
 申す発行の障害者控除対象者認定書で、確定申告または市県民税・県民税の申告をする、障害者控除または特別障害者控除が受けられます。  
 ※認定書は1月4日(水)～3月15日(水)に介護福祉課へ申請してください。

介護福祉課  
 ☎973・2118(直通)

※障害者手帳などをお持ちの方は認定書は必要ありません。  
 ※平成27年分障害者控除対象者認定書の交付を受けた方で、平成28年12月31日現在で要介護認定に該当する場合は、申請をいただかなくても1月中旬から下旬に平成28年分障害者控除対象者認定書を送付します(障害者控除対象者認定書を利用する予定がなく、送付の必要がない方は、介護福祉課へご連絡ください)。  
 ■おむつ代の医療費控除を受ける方  
 ① 次のいずれにも該当する方  
 ・ 介護保険で要介護認定を受けていて、おむつ代の医療費控除を受けるのが2年目以降の方

・ 介護保険の主治医意見書でおむつの使用の必要性が認められている方  
 申す発行のおむつ使用確認書を添付することで、おむつ代の医療費控除を受けることができます。  
 ※確認書は1月4日(水)～3月15日(水)に介護福祉課へ申請してください。  
 ※おむつ代の医療費控除が1年目の方は、従来どおり医師が発行する証明書が必要となります。

### 税理士による無料税務相談

確定申告等の相談や申告書の作成を無料で行います。  
 期間 2月1日(水)～15日(水)  
 ※土・日曜日、祝日除く。

■平成28年の収入が600万円以下で①～③のいずれかに該当する方  
 ① 年金受給者の方  
 ② 給与所得者で医療費控除を受けた方  
 ③ 年の途中で退職または就職して年末調整をしていない方  
 ※雑所得等がある場合、別途料金がかかる場合があります。  
 申・関東信越税理士会 所沢支部事務局  
 ☎04・2993・0822  
 (受付時間10時～12時、14時～16時)

### 給与支払報告書の提出はお早め!

市民税課  
 ☎973・2115(直通)

### 事業者の方へ

平成28年中に給与や賞与、賃金等(専従者給与やパート、アルバイトを含む)を支払った方は、金額にかかわらず、平成29年1月31日までに関係市区町村へ給与支払報告書の総括表と個人別明細書を提出してください。  
 退職者についても30万円を超える場合は提出の必要がありますが、30万円以下の方でも公平・適正課税の観点から提出にご協力ください。

## 飯能消防団出初式

日 1月7日(土)

会 飯能日高消防署

当日は、午前7時に防災行政無線のサイレンの吹鳴を行いますので、火災と間違えないようご注意ください。

園 危機管理室

☎973-2723 FAX 972-8455

引き続きご利用いただけます

## ウッドフィールド by はんのう

ウッドフィールド by はんのうは、好評につき市民活動センター(丸広百貨店飯能店7階)へ継続設置することにしました。ぜひ親子で遊びに来てください!

園 農林課 ☎973-2122(直通)

一般財団法人自治総合センター

## 役立っています コミュニティ助成

この度、一丁目町内会では宝くじの助成金を受けて、祭りで使用する底抜け屋台の改修と締太鼓・提灯の新調をしました。

園 地域活動支援課

☎973-2626(直通)



**飯能市小規模工事請負  
指名希望者登録制度  
申請の受付**

**契約検査課**  
☎973・2480(直通)

この登録制度は、飯能市建設工事請負等入札参加資格審査に係る申請をすることが困難な市内業者の方でも、市が発注する建設工事での予定価格が130万円以下の工事、修繕等の契約をすることができ

ます。「工事の内容が軽易で、履行の確保が容易な契約」を希望する方を登録し、積極的に指名業者選定の対象とする。ここで、市内業者の受注機会を拡大しようとするものです。

※この登録申請をした方は「小規模工事請負指名業者登録簿」に登録され、市が発注する小規模な工事、修繕等の契約の際に指名業者選定の対象となりますが、指名や契約を約束するものではありません。  
登録できる方市内に事務所・事業所・住所を有し、建設業を営む方  
※以下の場合を除く。

- ① 契約を締結する能力がない・破産者で復権を得ない方
- ② 飯能市建設工事請負等入札

参加資格者名簿に登録している方

③ 工事施工に必要な技術者資格等を持たない方

登録期間平成29年4月1日～平成34年3月31日(5年)

申平成29年2月1日(水)～15日(水)「消印有効」に、申請書を郵送で契約検査課へ。

※申請書などは、1月5日(木)から市ホームページで公開します。また、契約検査課でも配布します。

送付先〒357・8501

飯能市大字双柳1番地の1 飯能市役所 契約検査課

※申請書を窓口持参する方は、書類の受領のみで、その場では書類審査等の対応はしません。

※飯能日高消防署関係の小規模事業者登録申請と兼ねることとはできません。直接、埼玉西部消防組合(☎04・2929・9132)へ申請してください。

**移住に関するアンケート  
調査にご協力ください**

**まちづくり推進課**  
☎973・2268(直通)

市では、移住定住の促進、地域コミュニティの活性化を目的に、移住政策として、農



のある暮らし「飯能住まい」および「飯能市空き家バンク」を実施しています。

本市への移住促進に向けて、「移住した方が感じた飯能市の魅力」を活かした施策を検討・実施するためのアンケート調査を行います。

調査は市が無作為に抽出した対象者へ用紙を送付しますので、お手元にアンケート用紙が届いた方はご協力をお願いします。

**「飯能市空き家バンク」の  
協力会員(宅地建物取引  
業者)が増えました**

**まちづくり推進課**  
☎973・2268(直通)

飯能市空き家バンク制度では、利用する皆さんが円滑で安心な取引を行うために、専門家である協力会員(宅地建物取引業者)が仲介や契約・交渉などを行っています。

このたび、制度開始からご協力いただいている公益社団法人埼玉県宅地建物取引業協会彩西支部に加え、新たに公益社団法人全日本不動産協会埼玉県本部所沢支部との協定

を結びました。

市内に空き家を所有する方・市内で物件をお探しの方は、ぜひ飯能市空き家バンクをご利用ください。

「臨時福祉給付金」「障害・遺族年金受給者向け給付金」の申請受付は終了しました

**「臨時福祉給付金」「障害・遺族年金受給者向け給付金」の  
申請受付は終了しました**

**地域・生活福祉課**  
内線161

平成28年9月15日(木)から行っていた「臨時福祉給付金」「障害・遺族年金受給者向け給付金」の申請受付は、平成28年12月15日(木)をもって終了しました。

※国の経済政策に盛り込まれた簡素な給付金については、現在、準備を進めています。※詳細が決まり次第、広報はんのうおよび市ホームページでお知らせします。

**農業委員会よりお知らせ**

**農業委員会事務局**  
内線615・6007

農業委員会等に関する法律の一部改正により、市長が、農業委員会委員候補者の推薦を農業者等に求めるとともに、



募集を行い、議会の同意を得て任命することとなりました。併せて農業委員会が委嘱する農地利用最適化推進委員が新設されます。

**委員定数**  
・農業委員会委員：10人  
・農地利用最適化推進委員：9人  
※推薦・募集など、詳しくは広報はんのう2月1日号でお知らせします。

**リユース品販売会の休止**

**資源循環推進課**  
☎973・1166

随時開催していたリユース品販売会は、ごみ処理新施設の建設工事に伴い、平成29年1月から当分の間、休止します。



有 料 広 告

※広告は、広報紙を有効に活用し、新たな自主財源を確保しようとするもので、市が特定の業者などを推奨するものではありません。広告の内容に関する一切の責任は広告主に帰属します。



## ■国民年金保険料について 第1号被保険者(自営業、自由業、学生などの方)

日本国内に住所があり、厚生年金や共済年金に加入していない20歳以上60歳未満の方は、必ず国民年金に加入しなければなりません。職業に関係なく20歳から60歳になるまでの働く世代全員に保険料を納めていただき、受給権者の年金を支えています。

### 【現在での保険料の納め方】

①納付書(現金)で納付…毎月の保険料は納付期限(翌月末日)までに納めます。

日本年金機構から送付される納付書で、金融機関、郵便局、コンビニエンスストアで納めることができます。  
※その年度の一定期間の保険料を納付書により、まとめて前納(前払い)すると、保険料が割引されてお得です。納付期限があるので、ご希望の方は、お早めに年金事務所へご連絡ください。

②口座振替で納付…口座振替なら、ご希望の口座から自動的に引き落とされ、納付の度に金融機関に行く必要もなく大変便利です。

### 毎月振替は2種類

1. 通常(翌月末日振替) ※4月分の保険料を5月末日に振替
2. 早割(当月末日振替)→50円割引 ※4月分の保険料を4月末日に振替。

### 口座振替による前納で納付

その年度の1年分(4月～翌年3月分)または6か月分(4月分～9月分、10月分～翌年3月分)をまとめて前納すると、納付書(現金)で前納するより割引額が多くお得です!

※平成26年4月から2年前納(4月～翌々年3月分)が始まりました。2年前納では毎月納付する場合に比べ、2年間で15,000円程度の割引になります。

※申込期限は2年前納(4月分～翌々年3月分)・1年前納(4月分～翌年3月分)・6か月前納(4月分～9月分)が2月末日、6か月前納(10月分～翌年3月分)が8月末日です。手続きは金融機関、郵便局または年金事務所にお申し込みください。

③クレジットカードで納付…納付書(現金)による前納と同様に「1年前納・6か月前納」が利用できます。

※口座振替にある「早割」はありませんのでご注意ください。有効期限を迎えるクレジットカードの場合、更新時に改めて手続きが必要な場合があります。希望する方・有効期限を迎える方は、年金事務所にお申し込みください。

### 【平成29年4月からの変更点】

平成29年4月から新たに現金・クレジットカード納付による2年前納が始まり、割引額の大きな2年前納をご利用いただけるようになります。

- ・納付書(現金)での納付は、納付書任意の月から翌年度末までの前納が可能になります。最大で4月分から翌々年3月分までの2年分の前納が可能になります。
- ・クレジットカードでの納付は、現在の口座振替による2年前納と同じく、4月分から翌々年3月分までの保険料を4月末に納付します。年金事務所にお申し込みください。

※口座振替とクレジットカード納付の手続きは、日本年金機構で確認を取れた時点で、はじめて有効となるものです。余裕を持ってお申し込みください。振替日が土日休のときは翌日となります。手続きが完了すると、振替開始通知が日本年金機構より郵送されますので、開始月を必ずご確認ください。

第1号被保険者の収納業務は日本年金機構で行っています。納付について詳しくは、日本年金機構のホームページで確認していただくか、住所を管轄する年金事務所へお問い合わせください。

〒304-8601 飯能市 関所沢年金事務所 ☎04-2998-0170 ☎04-2992-3119

## 保険年金課からのお知らせ

保険年金課 ☎973-2117(直通) FAX973-2120  
✉hoken@city.hanno.lg.jp

### 飯能市の特定健康診査受診率が 埼玉県内40市中3年連続第1位になりました！

平成27年度の特定健康診査受診率において、飯能市の受診率は47.5%となり、平成25年度、平成26年度に続いて埼玉県内40市中第1位(県内63市町村中でも第3位)となりました！

これは、市民の皆さんに健康に対する意識を高めていただいた成果です。ありがとうございました。特定健康診査は生活習慣病の予防につながる大切な健診ですので、今年度もぜひ受診をしましょう！

**今年度の特定健康診査は3月31日まで！**

**まだ受診されていない方はお早めに受診をお願いします**

#### 【特定健康診査を受けるには】

☑国民健康保険に加入している40歳～74歳の方

受診期間平成29年3月31日まで(年度内に75歳になる方は誕生日の前日まで)

検査内容身体計測、血圧測定、血液検査、尿検査、問診

費無料

申市指定医療機関の中から、ご希望の医療機関に直接お申し込みください。

※受診券の再交付をご希望の方は、国民健康保険担当へご連絡ください。

けんこう大使



飯能市イメージキャラクター  
夢馬(むーま)

#### 後期高齢者医療にご加入の皆さんへ

1年度に1回、健康診査または人間ドックを受けることができます。ご自身の健康管理のため、ぜひお受けください。人間ドック受検を希望する場合は、「健康診査受診券」の他に「人間ドック受検票」が必要です。ご希望の方は、保険年金課へお問い合わせください。

☑75歳以上の方、65歳～74歳で一定の障害の状態にある後期高齢者医療加入者

※検査内容や申込方法等は、国民健康保険特定健康診査と同様です。

## 国民年金に関するお知らせ

### ■年金記録の確認や年金見込額の試算、老齢年金の受給額などを確認したい場合は！

「ねんきんネット」をご利用いただくと、いつでもご自身の年金記録を確認できるほか、将来の年金受給見込額について、ご自身の年金記録を基に様々なパターンの試算をすることもできます。

「ねんきんネット」については、日本年金機構のホームページでご確認いただくか、所沢年金事務所へお問い合わせください。所沢年金事務所 ☎04-2998-0170

【「ねんきんネット」をご利用いただけない方向けのサービス】

「ねんきんネット専用ダイヤル」(0570-058-555)にご連絡ください。ご本人確認の上、年金記録の一覧表示と年金記録照会の年金加入記録を印刷して郵送します。また、お近くの年金事務所でも印刷してお渡しできます。

### ■全国の年金事務所で年金の予約相談を実施しています

平成28年10月から全国の年金事務所で年金相談全般の予約相談を行っています。予約をすると事前に準備の上対応しますのでスムーズに相談できます。

予約相談の時間帯…8:30～16:00(月～金曜日)

※基礎年金番号を確認の上、「ねんきんダイヤル0570-05-1165」に連絡してください。予約相談希望日の1か月前から前日まで受け付けています。年金事務所でも受付できます。



# 第13回 飯能市少年の主張大会

11月13日、第13回 飯能市少年の主張大会が市民会館で開催されました。小学生6人、中学生6人、高校生2人が未来に向けて考えていること、日ごろ感じていること、大人に訴えたいことなどを発表しました。

その中から、小学生・中学生・高校生の部のそれぞれ最優秀賞に選ばれた作品を紹介します。

円生 生涯学習課  
☎ 973・3681 (直通)

## 第13回飯能市少年の主張大会 審査結果(敬称略)

### 小学生の部

#### 最優秀賞

「愛情の形」 山本美月 (原市場小6年)

#### 優秀賞

「家族のきずな」 小久保萌衣 (美杉台小6年)

「私の夢」 熊谷美咲 (美杉台小6年)

#### 優良賞

「二千二十年に向けて 私の挑戦」 佐藤加奈 (飯能第一小6年)

「ぼくとサッカー」 江原稜 (加治小6年)

「勇気ある私になりたい」 才木萌生 (美杉台小6年)

### 中学生の部

#### 最優秀賞

「あいさつの輪」 原納真実 (飯能西中1年)

#### 優秀賞

「言葉の力」 松尾結子 (聖望学園中3年)

「国の力、国力」 安河内和奏 (聖望学園中3年)

#### 優良賞

「一票のために 今からはじめる」 河藤杏琴 (原市場中2年)

「障がい者から学んだこと」 島田美櫻 (吾野中3年)

「部活動を通して学んだこと」 時田涼 (加治中3年)

### 高校生の部

#### 最優秀賞

「叫び」 小宮山夏樹 (大川学園高3年)

#### 優秀賞

「集団の法則」 荻野裕樹 (大川学園高3年)



### 小学生の部・最優秀賞 愛情の形 山本 美月 原市場小学校6年

「この時間が一番好き。」私はいつも心の中でそうつぶやいています。いつもの何気ない時間、テーブルを家族で囲い、いっしょに勉強したり、おしゃべりをする、この時間が私は一番好きです。もしも、家族写真をとるなら私は、いつもの何気ないこの風景をとります。何だか、とても安心できる時間なのです。

最近、テレビで教育虐待がふえてきているというのを耳にしました。教育虐待とは、勉強がわからなかったり、テストで悪い点をとってしまった子どもを、親がひどく扱うことです。そのお父さんやお母さんは、子どもに頭のいい学校に入って頭を使う仕事に就いてほしいのだ

と思います。しかし、それは、子どもにとって、本物の愛情なのでしょいか？頭のいい学校に入って、頭を使う仕事に就く、それだけが、子どもの本当の幸せなのではいなか？私は、そうではない！と思うのです。お父さんや、お母さんの中には、子どもの本当の意思を知らない人がいるのではないのでしょうか。

自分たちが言いたいように暴言を吐き、子どもに勉強をおしつける。それはお父さん、お母さんなりの愛情なのかもしれませんが、私は子どもに対してのまっすぐな愛情ではないなと思うのです。

私がおも、親に勉強のことでひどい扱いを受けたら、すごく悲しいし、勉強する気なんて出ないと思います。それに、失敗するたびにおこられてしまう。「失敗してはいけない」というプレッシャーが常にかかり、私だったら、とても苦しいし、失敗するのも怖くなってしまふと思います。

私は、家族のことを常に考え、大切に想っています。家族も、私のことを想ってくれています。これで、幸せな家庭が成り立っているのだと私は思います。

親の愛情の形はいろいろあるけれど、本物の愛情が最終的に行きつくところ、それは「幸せ」なのです。もしも「家族にいられてばかり。」と思っている人がいたら、その人は、まず、自分から家族のことを想ってほしいのです。そうすれば、家族もきっと、自分のことを想ってくれるはずで、気持ちは一方向行ではないと私は信じています。

今回、教育虐待について考えて、私の親の愛情がどれだけ大きいかを改めて、感じる事ができました。父、母がいてくれるだけで、がんばることが出来ます。失敗しても、「出来ないところがわかったんだから、よかったじゃん。」とはげましてくれま。これは、私にとってとても安心感を与えてくれるのです。つまり愛情を与えると、安心感が生まれてくるということなんです。家族でも、友達でも、先生でもこれはあてはまるのではないのでしょうか。

私が家族からもらった安心という宝物を友達へ広げていきたい。一人でも多くの人に私といっしょにいて、安心できると思ってもらえるようになりたい。

父と母の愛情は、私にそんな感情を与えてくれました。

「この時間が一番好き。」

今日もいつもの何気ない時間をすごしながら私は心の中でそうつぶやくことでしょう。

中学生の部・最優秀賞

あいさつの輪

原納 真実

飯能西中学校1年

「あいさつ」とは何でしょう。

私は、人と人をつなぐ笑顔の架け橋だと思います。毎日をより楽しく、笑顔で過ごすにはあいさつが大切だと思います。

「おはよう。」

その一言だけでも、相手を元気にしたり、自分も笑顔になれる。あいさつは、人と人をつなぐきっかけになってくれるのです。

私は小学生の頃、あいさつ活動をしていました。朝、昇降口に立ち、「あいさつが飛び交う学校」を目指し、おはようと声をかける活動です。私はそこで三つの事を学びました。

一つ目は、「笑顔」です。私は元々、あいさつは苦手でした。ですが、笑顔で声をかけてくれる上級生の姿を見て、見ている



自分も笑顔になりました。そんな上級生はいつも下級生の手本となり、みんなをリードする姿がかっこ良く、私たちの下級生の憧れでした。いつしかそんな笑顔であいさつができるかっこと良い上級生になりたいと思うようになり、代表委員に立候補するきっかけにもなりました。朝はねむく、あいさつを自分からする人は少ないです。ですが、そんな時こそ、地域の方や友達に自分から笑顔であいさつをする。その少しの行動で相手も笑顔に、そして自分も笑顔になることができると思いました。

二つ目は、「達成感」です。あいさつ活動を通して、あいさつを返してくれる人は増えましたが、あいさつに関心のない人がどうしたら、関心を持ち、自分からあいさつができるようになるのかというのが大きな課題でした。そこで、「あいさつパワーアップ月間」というのを取り入

れ、実際にどれだけあいさつができていたのか調べました。クラス対こう戦で一位には賞状を渡し、放送でも発表しました。反省では、「この活動をきっかけに教室中があいさつであふれた。」「クラス仲が深まった。」「あいさつを通して友達が増えた。」などといった効果がありました。この活動の準備で、時間がかかったり、色々大変なことがありましたが、あいさつが飛び交う学校に少し近づけた活動ができ、とても達成感がありました。私は、この活動であいさつの大変さと成長したときの達成感を学ぶことができました。

三つ目は「コミュニケーション」です。みなさんはコミュニケーションと聞き、何を思い浮かべますか？今はインターネットなどを通じて、友達ができたりするとても便利な時代です。顔を合わせなくていいという気軽さもありますが、一方で人と会ってあいさつをしないと

象が大切です。実際に会うことで、声や表情、態度などから相手のことをより知れたり、上手く伝えることができます。あいさつがきっかけで、友達とより良い関係になったり、家族との会話のきっかけになったり、私にとって欠かすことのできない大切なものとなりました。

私は思います。いくら勉強ができていても、いくらスポーツができて、人としてあいさつができていなければ何の意味もない。何かに挑戦する、努力することは素晴らしいことですが、まずその前に、一人の人間として、「あいさつ」はできなければならぬと思います。この夏のリオオリンピックで戦った日本代表の選手はともかく、素晴らしかったです。日本代表として、しっかりとした態度、礼儀で世界からとても印象が良く、模範となっています。これこそが、私たちの目指すべき姿だと思います。

自分から、率先して周りの人達にあいさつをする。この行動を全員ができるようになると素敵だと思います。そのために私は、日々の声掛けを積極的にし、友達や地域の方、そして後輩の

良き手本となり、あいさつの輪を広げていけるように心がけていきたいです。ありがとうございました。

高校生の部・最優秀賞

叫び

小宮山 夏樹

大川学園高等学校3年

私は、少年非行について考えてみました。まず最初に、非行とは青少年によって行われた刑罰や法令に触れるおそれのある行為のことを言います。具体的にどのようなことを指すのかとありますが、飲酒・喫煙・薬物乱用・イジメ・万引き・暴力行為等のことを指します。

非行に走る原因は人それぞれだとは思いますが、多くの大人は、私達少年が非行に走る原因が、スマートフォンやインターネットの普及にあると回答したのです。なぜそう思うのだろうかと思ひ、理由をみると有害な情報を手に入れやすいという項目にチェックを入れた大人がたくさんいました。その他という項目にチェックを入れた大人は全体のわずか1%でした。そ



のような理由で私は少年達が非行に走るとは正直思えません。実際にインターネットが普及していない時代にも非行はあったと思いますし、仮にインターネットが普及したことが原因であらうとしても、少年達はなぜ自分達に害を及ぼす物や知識を手に入れ、非行に走るのでしょうか。

私は、非行という行為は少年達のSOSではないかと考えています。仕事から疲れて帰ってきて、子供の話を聞いていない、子供の目を見て話をしたのはいっただけなんでしょうか。子供は、親に話をしたいけれどどう話していいかわからない、話せたとしても拒絶・否定をされたらどうしよう：そんな思いや不安を抱え、日々を過ごしているのだと思います。そんな不安や日常で増えていく悩み、思春期特有の感情と合わさった結果、非行に走

てしまうのではないかと考えます。非行という行為のせいで親子の関係に亀裂が入るのは、とても悲しいと思います。どうかそうなる前に、子供達に自分がどんなに子供を愛しているのかということ伝えてあげてください。子供の傷が深くなる前に。少年非行が無くなるように。だからと言って少年非行を犯していいということにはなりません。冒頭でも言いましたように法にふれることです。最悪、刑罰が大人に課せられます。日々の学校のなかで辛いことだったり、対人関係でもう嫌だな、学校行きたくないな、何もかも止めちゃいたい、そんなことを思うかもしれない。しかし、それが原因で非行に走ってしまったのは自分の未来を壊すことになるのです。

みなさんの周りにいる大人は、決して悪い人達ばかりではないと思います。その大人達に非行に走る前に、一言、自分も辛いんだと声を掛けてみてはいかがでしょうか。

「ご清聴、ありがとうございますました。」

# 教育相談だより

教育センター ☎973・1400(相談用)

## 「しかる」のがいけないのはなぜか

「子どもはほめて、育てましょう」よく聞く言葉です。では、しかるのはいけないのでしょうか。

子どもが言うことを聞くしかり方がわかれば、苦労しません。日々の生活の中で、親は良かれと思って子どもと会話していても、子どもは「しかられた」と思うことがあります。

そこで、親が使わないほうがよいNGワードをあげます。

「ちゃんとしなさい」  
「しっかりしなさい」  
「よく、考えなさい」  
「何度、言ったらわかるの」  
「この前、言ったでしょ」

これらの言葉の共通点は、あいまいな表現だということ。たとえば、部屋の中が散らかっているとき

母「ちゃんと片づけなさい」  
子「片づけたよ」(部屋の隅に寄せた)

母「片づけてないでしょ」  
子「片づけたってば」

母「隅に積んだだけでしょ。何度、言ったらわかるの」  
なぜ、こうなるかということ、ちゃんと「解釈が母と子で違うからです。子どもの立場からすると、「ちゃんと片づけたのにしかられた」となります。

では、どうすればよいのでしょうか。ポイントは具体的に伝えることです。

母「おもちゃを片づけるときは箱に入れるんでしょ」  
子「え、じゃあ入れるよ」  
母「できるじゃない」  
これなら、しからずに済み、ほめる材料になります。

やってほしいことを具体的に、わかりやすく伝えれば、親子が同じ気持ちになれます。もし箱にしまっていないければ、子どもはしかられても、しかたがないと思うでしょう。

しかる理由は、親の言うこと



とを聞かないからではないはず。他人に迷惑をかけること、命にかかわるようなことは、厳しくしからなくてはなりません。でも、親の言うことを聞かせたいために、「しなさい」とか「しななきゃだめ」など指示や命令する口調で話すと、子どもはしかられた気持ちになります。

しかる回数が増えると心配なのは、子どもの自尊心が傷つくことです。「自分は何をしてもうまくいかない」「自分は役に立たない」と思ってしまうと、健全な成長を妨げます。子育てに大切なのは、ほめて意欲を高め、自信をもたせることです。しかるときは、子どもが何でしかられたのかわかるようにしましょう。

教育センターでは相談を受け付けています。

教育センターでは相談を受け付けています。

幼児・小・中学生のお子さんと、その保護者の方を対象に教育相談を行っています。「どうしたらいいか、わからない」「これからどうしよう」などと思ったら、ひとりで悩まず、ご連絡ください。

☎973・1400  
✉soudan@city.hanno.lg.jp

## 市民農園利用者募集

新鮮な野菜を育て、食卓を豊かにしませんか？  
飯能市では、市民農園の貸出しを行っています。阿須農場の新規利用とその他の農場の空き区画の利用の募集を行います。

☞市内在住の方

貸出場所・利用期間

- ▶阿須農場(25㎡)、3年間(年額2,500円)
- ▶小久保農場(25㎡)、2年間(年額2,500円)
- ▶平松A・B農場(50㎡)、2年間(年額5,000円)

※いずれも利用開始は平成29年4月1日(土)からです。

☎2月6日(月)から24日(金)までに申込書を農林課へ(ファクス可)。

※申し込みは1世帯1区画とします。

※申込書は農林課またはホームページで配布します。

※申し込みが区画数を超えた場合は抽選により当選者を決定します。併せて利用区画番号の決定を抽選により行い、3月中旬頃までに連絡します。

☎農林課 ☎973-2122(直通) FAX974-6737

■調理員(調理師免許不要)  
募集人数6人程度  
勤務内容保育所給食の調理業務  
勤務日・時間月～金曜日(週5日) 8時30分～14時30分のうち5時間(途中休憩30分)  
勤務場所山手保育所、富士見保育所、浅間保育所、加治保  
育所、加治東保育所、原市場  
保育所ほか各公立保育所  
※異動の可能性あり。勤務場  
所は相談に応じます。

■保育士(有資格者)  
募集人数4人程度  
勤務内容児童の保育(一時預かり担当・クラス担任または障害児担当保育士等)  
勤務日・時間月～金曜日(週5日、土曜日交替勤務あり)  
7時30分～19時のうち7・5時間(早番・遅番勤務あり)  
勤務場所山手保育所、加治東

公立保育所の一般職  
非常勤職員登録者募集  
保育課  
☎973・2119(直通)

報酬時給850円  
※通勤費支給あり。  
雇用期間採用日～平成29年3月31日 ※更新の可能性あり  
選考方法書類、面接  
申市販の履歴書(写真をはる)を保育課へ。

## 平成28年度 明るい選挙啓発ポスターコンクール作品展示

市内の小学校の児童、中学校・高等学校の生徒の皆さんを対象にした「明るい選挙啓発ポスターコンクール」において、442点の応募をいただきました。

応募作品のうち優秀作品26点を展示しますので、ぜひご覧ください。

展示期間終了後は、飯能市ホームページにも掲載します。

期間 1月13日(金)～29日(日) 10:00～19:00

☎市民活動センター

(丸広百貨店飯能店7階)

☎飯能市選挙管理委員会

飯能市明るい選挙推進協議会

☎選挙管理委員会 内線346



市内の特別支援学級および市内在住で狭山特別支援学校

東吾野小学校  
☎978・1225

## 特別支援学級児童・生徒手作り作品展

保育所、美杉台保育所、原市場保育所ほか各公立保育所  
※異動の可能性あり。勤務場所  
は相談に応じます。  
報酬月額給18万5千円  
※通勤費支給あり。社会保険  
加入、昇給あり。賞与なし。  
雇用期間採用日～平成29年3月31日 ※更新の可能性あり  
選考方法書類、面接  
保育士証の写し、市販の履歴書(写真をはる)を保育課へ。

に通う児童・生徒の合同作品展です。  
期間 2月4日(土)～7日(火)  
10時～19時  
※7日は14時まで

☎市民活動センター

参加校 加治東小、加治小、富士見小、飯能第一小、美杉台小、原市場小、双柳小、東吾野小、加治中、飯能第一中、原市場中、美杉台中、狭山特別支援学校

☎市内在住または在勤の森林内作業等実施者

☎伐採作業時等におけるリスクアセスメント研修

☎白井久氏(林業・木材製造業労働災害防止協会埼玉県支部) ☎30人程度 費無料

☎1月13日(金)までに農林課林務担当へ(当日参加要相談)

☎直接会場へ。



## 歌ごえ双柳

音楽療法の先生方の指導の下、思いっきり声を出して健康になれる講座です。懐かしい童謡や唱歌を歌います。

☎1月27日(金) 10:00～11:30

☎双柳地区行政センター集会所

☎飯能音楽療法会 主宰・立岩晴美氏 副主宰・宮野恵子氏

費無料 ※申込不要。直接会場へ。

☎双柳地区行政センター ☎972-9900



## 森林作業安全技術講習会

農林課

☎973・2122(直通)

森林作業における安全技術を身に付けることで事故の発生を防止し、健やかな林業生活を送りませんか。

☎1月17日(火) 13時30分～16時

☎林業センター

☎市内在住または在勤の森林内作業等実施者

☎伐採作業時等におけるリスクアセスメント研修

☎白井久氏(林業・木材製造業労働災害防止協会埼玉県支部) ☎30人程度 費無料

☎1月13日(金)までに農林課林務担当へ(当日参加要相談)

☎直接会場へ。

市内の特別支援学級および市内在住で狭山特別支援学校



## 平成29年度一般職非常勤職員登録者募集

職員課 内線332

市役所や市の施設で勤務する一般職非常勤職員の登録者を募集します。登録をいただいている方の中から、勤務条件等が合う方に連絡し、面接等により採用します。一般職非常勤職員として勤務を希望する場合は、登録をお願いします。

※平成29年4月からの勤務を希望する方は、平成29年1月27日(金)までに登録してください。

**登録資格**次の項目に該当しない方 ①成年被後見人または被保佐人 ②禁固以上の刑に処せられ、その執行を終わるまでまたはその執行を受けることがなくなるまでの方

**一般職非常勤職員登録職種および必要資格等16・17ページに掲載している表をご覧ください。各職種の所属および処遇の詳細については、企画調整課(☎973-3323)へ問い合わせください。**

**任用期間**最長1年(勤務実績によっては再度の任用あり) **通勤費**通勤距離と通勤日数に応じて支給

**社会保険等**勤務時間、任用期間等によって健康保険、厚生年金保険、雇用保険に加入します。

※目安として、▶① 1週間の勤務時間が30時間以上、1か月の勤務日数16日以上で、任用期間が2か月を超える場合。  
② ①に該当しない場合であっても、1週間の勤務時間が20時間以上、賃金の月額が8.8万円以上で任用期間が1年以上見込まれる場合は、健康保険、厚生年金保険に加入します。

▶1週間の勤務時間が20時間以上で31日以上の雇用見込みがある場合は、雇用保険に加入します。

**登録方法**一般職非常勤職員登録申込書(写真をはる)に記入して、職員課へ提出してください(郵送可。ただし82円切手をはった返信用封筒を同封のうえお願いします)。

※登録申込書は、市ホームページおよび市役所本庁舎3階職員課でも配布しています。

**登録有効期間**平成29年度中の採用に限り有効(平成30年3月31日まで)

**その他**登録後、就職などにより取消しを希望する場合は、職員課へご連絡ください。登録しても、採用されるとは限りません。また、人員は限られているため、登録期間内に連絡がない場合もありますのでご了承ください。

提出された登録申込書は、一切返却しませんのでご了承ください。

### 一般職非常勤職員登録職種および必要資格など

職種	報酬額	勤務日数 (1日の勤務時間)	必要な資格等	勤務内容	勤務場所
事務職員(月額)	月額150,000円	週5日(7.5時間)	普通自動車運転免許を所持する方	一般事務(軽作業を含む)	市役所
事務職員(月額)	月額150,000円	週5日(7.5時間)		電話応対、窓口業務および一般事務	市役所
事務職員(月額)	月額150,000円	週5日(7.5時間)	登記事務の経験がある方	登記に関する事務、窓口事務および一般事務	市役所
事務職員(月額)	月額150,000円	週5日(7.5時間)		一般事務、施設管理業務等	各地区行政センター
事務職員(月額)	月額150,000円	週5日(7.5時間)	普通自動車運転免許を所持する方	電話応対、窓口業務および一般事務	保健センター
事務職員(月額)	月額150,000円	週5日(7.5時間)		貸館受付および自主事業補助など	市民会館
事務職員(月額)	月額150,000円	週5日(7.5時間) ※土日祝日の勤務あり	生物学、生態学を専攻した大学院修士課程修了(見込みも含む)の方	自然に関する情報収集・発信、関係団体との調整および自然観察会等の企画運営など	郷土館
事務職員(時給)	時給850円	週3日、4日(5時間) ※シフト制		受付および一般事務	市民活動センター
事務職員(時給)	時給850円	月15日以内(5時間)		館管理(受付、清掃、および一般事務)	勤労青少年ホーム
事務職員(時給)	時給850円	月20日以内(5時間)		学校事務	各小・中学校

凡例 日日時 集集合 受受付 会会場 対対象 内内容 講講師 定定員  
費用用 持持ち物・服装 他その他 申申込み 問問い合わせ



職 種	報酬額	勤務日数 (1日の勤務時間)	必要な資格等	勤務内容	勤務場所
作業員(観光関係)	時給960円	週3日(7.5時間)	普通自動車運転免許を所持する方	観光地の整備、清掃および観光イベント準備作業など	市役所
作業員(労務)	時給1,140円	月15日以内 (7.5時間)	伐木経験及び刈払機が扱える方 (安全講習等受講済の方であれば尚良)	道路水路維持補修作業、道路水路支障除去作業など	市役所
作業員(労務)	時給1,140円	週5日(7.5時間)	小型移動式クレーン、玉掛け、クレーン特別教育の資格を有し、かつ、ごみ焼却施設の運転経験がある方	ごみ焼却施設の運転、機器の点検およびクレーン操作など	クリーンセンター
女性相談員	時給1,500円	週2日(6時間)	女性およびDV相談業務の経験がある方(精神保健福祉士、保健師および社会福祉士の資格を有する方であれば尚良)	女性相談業務	市役所
交通安全指導員	時給1,300円	学校登校日ほか	20歳以上で普通自動車運転免許を所持する方	学校登校日の朝夕の立哨指導、小学校や保育所等での交通安全教室など	市内各所
生活困窮者自立支援員	時給1,480円	月12日以内 (6時間)	教員普通免許(中学校・高等学校)を有する方	生活困窮者世帯などの中学生への学習指導	市役所
図書整理員	時給850円	週3日(原則、水～金)7時間または5時間 ※曜日によって異なる(週18時間)。	普通自動車運転免許を所持する方 (司書資格を有する方であれば尚良)	移動図書館貸出業務、館内貸出業務および図書整理業務など	図書館
用務員	時給870円	週5日(7.5時間)		学校用務	各小・中学校
用務員	時給870円	週5日(4時間)		幼稚園用務	名栗幼稚園
幼稚園バス運転手	時給1,300円	週5日(3時間)	大型自動車運転免許を所持する方	通園バスの運転および維持整備など	名栗幼稚園

## 公立保育所職員登録者募集

**登録方法** 1月27日(金)までに市販の履歴書(写真をはる)、資格証の写しを保育課(☎973-2119)へ。

職 種	報酬額	勤務日数 (1日の勤務時間)	必要な資格等	勤務内容	勤務場所
保育士(月額)	月額185,000円～ (賞与なし)	週5日(7.5時間) ※土曜日交替勤務あり	保育士免許を有する方	児童の保育	市内各保育所
保育士(短時間)	時給950円	週5日(午前または午後4時間)			
保育士(保育補助)	時給910円	週6日(朝夕合計4時間)		時間外保育の補助	
保育所調理員 (長時間有資格者)	時給980円	週5日(7.5時間)	調理士免許を有する方	保育所給食の調理業務	
保育所調理員	時給850円	週5日(5時間)			



## 平成29年度 市立小・中学校一般職非常勤職員登録者募集

職 種	報酬額	勤務日数 (1日の勤務時間)	必要な資格等	勤務内容	勤務場所
学習指導支援 非常勤講師 [若干名募集]	時給1,070円	週5日 年間185日 1日5時間	小・中学校等の教員免許	学習指導支援および 生徒指導支援	各小・中学校
図書整理員 [若干名募集]	時給850円	週2日 年間90日 1日3時間		学校図書の整理等	各小・中学校
特別支援教育支援員 [若干名募集]	時給1,070円	週5日 年間185日 1日5時間		通常学級に在籍する障害 のある児童・生徒の支援	各小学校
特別支援学級介助員 [若干名募集]	時給1,040円	週5日 年間200日 1日5時間		特別支援学級に在籍する 児童・生徒の介助	各小学校
日本語指導員 [1人募集]	時給1,070円	週5日 年間135日 1日6時間	小・中学校等の教員免許	小中学校に在籍する帰国 子女及び外国人児童生徒 への学習や生活習慣に対 する適応指導	教育センター 各小・中学校
外国語活動支援員 [若干名募集]	時給1,070円	週5日 年間185日 1日5時間	中学校(英語)の教員免許 を有する者または英検、 TOEIC等の資格・検 定取得者	小学校外国語活動の支援	各小学校
さわやか相談員 [若干名募集]	時給1,070円	週5日 年間186日 1日5時間		心の悩みを持つ児童・生 徒やその保護者の相談	各小・中学校
学校教育サポーター [2人募集]	時給1,070円	週5日 年間200日 1日5時間	教員普通免許を有し、学 校勤務経験がある方	適応指導教室に通う児童 生徒の指導	教育センター

**登録方法** 1月27日(金)までに一般職非常勤職員登録申込書(写真をはる)、教員免許状の写し(必要な資格等に記載がある職種)を提出してください。※郵送可。1月27日(金)必着。

### 提出先

#### ▶ 学習指導支援非常勤講師・図書整理員

飯能市教育委員会学校教育課 非常勤講師担当へ(〒357-8501 飯能市双柳1-1 ☎973-3018)

#### ▶ 特別支援教育支援員・特別支援学級介助員・日本語指導員・外国語活動支援員・さわやか相談員・学校教育サポーター

飯能市教育センター 非常勤講師担当(〒357-0021 飯能市双柳94-25 ☎973-9522)

※2月上旬(平日)に教育センターで面接を行います。登録をいただいている方の中から、勤務条件等が合う方に連絡し、面接等により採用します。一般職非常勤職員として勤務を希望する場合は、登録をお願いします。

## 文化財専門調査員募集

生涯学習課 内線371

- 応募条件**・4年制大学で考古学を専攻し、平成29年3月31日までに卒業または卒業する見込みで、昭和56年4月2日以降に生まれた方  
・普通自動車運転免許を有し、運転に支障がない方

**募集人数** 1人

**雇用期間** 平成29年4月1日(土)～平成30年3月31日(土) **勤務日** 月16日 **勤務時間** 9時～16時(6時間)

**勤務場所** 生涯学習課分室(市役所第2庁舎)および市内発掘調査現場

※給与は市の規定により支給

**選考方法** 書類、面接(2月15日予定)

**必要書類**・応募用紙(生涯学習課または市ホームページで配布)

- ・自分で実測した土器や石器の実測図の原図または原図のコピー(トレースしたものや報告書等に掲載されたもの、土器の断面実測は不可)

**応募方法** 1月16日(月)～2月7日(火)に、持参または郵送(消印有効)で生涯学習課へ。

皆様のご協力が飯能市の  
ごみ減量につながります！

## 生ごみの水切りを徹底しよう！ 資源循環推進課 ☎973-1166

家庭でできる  
身近なごみ減量！



### 生ごみの重量のうち約80%を水分が占めています

生ごみの水分を十分切ってから出すことで、ごみの減量ができます。水分を切ると、ごみの嫌なにおいを防ぐだけでなく、ごみ焼却のための経費と時間の節約にもつながります！

#### 水切りの基本

##### 最初からぬらさない

・野菜の使わない部分(皮など)は、あらかじめ洗う前に切り落とし、ぬらさないようにしましょう。

##### 買い物・料理を工夫する

- ・買い物は計画的に！(買すぎず、買った物は使い切る)
- ・食べ残しや使い残しをなくしましょう(野菜の皮も一工夫して料理に使いましょう)

##### 生ごみを乾かす

- ・ぬれた野菜、お茶がら(ティーパック)などは三角コーナーからすぐにごみ袋に入れて一晩置きましょう。
- ・いらぬ紙の上などで乾燥させてから捨てるのも効果的！

#### 水切りネットを上手に活用

- ・三角コーナーなどに水切りネットを使い、ごみ袋にあける前にもうひと絞り！
- ・三角コーナーに水がかからないようにしたり、下に皿などを敷くなど水分を吸わないようにしましょう。



〔ペットボトルの工作〕

ペットボトルの先端を切り取って水切りネットを、口から通して生ごみをしばって水分を絞ることができます！

- ・ごみを出す前に、三角コーナーの生ごみをペットボトルの底の部分で押しつぶしたり、振ったりして水分を十分に飛ばしましょう。

## くらしと下水道

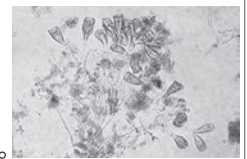
### 浄化センターのひみつ

下水道課 ☎973-3433(直通)

公共下水道に接続しているご家庭で使用した汚れた水は、下水道管を通じて浄化センターへ運ばれ、微生物が汚れを食べることできれいな水となって、再び川に戻っています。

浄化センターでは、反応タンクという池に空気を送り微生物を繁殖させ活動しやすい環境をつくり、大量に発生する汚れた水を効率よくきれいにしています。この微生物は、汚れを食べて大きくなり、泥となってタンクの底に沈んでいきます。この水処理の過程でできる泥を下水汚泥といいます。下水汚泥は、肥料やセメントの原料として有効利用されています。

【代表的な微生物】エピスティリス  
分類：繊毛虫類 緑毛目 エピスティリス科  
長さ：0.025mm～0.05mmくらい  
特徴：群れていてあまり動きません。



## 市内の空間放射線量定期監視測定結果

環境緑水課 ☎973-2125

調査日	調査場所	調査地点	測定値(μSv/h)		
			地表1cm	地表50cm	地表1m
11月8日	山手保育所	園庭中央	0.09	0.09	0.07
	精明小学校	校庭中央	0.06	0.05	0.05
	加治東保育所	園庭中央	0.06	0.06	0.06
	美杉台小学校	校庭中央	0.06	0.05	0.05
	南高麗小学校	校庭中央	0.07	0.07	0.07
	第二区保育所	園庭中央	0.07	0.07	0.07
	原市場小学校	校庭中央	0.05	0.05	0.05
	名栗小学校	校庭中央	0.06	0.05	0.05
	吾野中学校	校庭中央	0.06	0.05	0.05
	東吾野小学校	校庭中央	0.06	0.06	0.05

- ・地表1cm上の測定値は、0.05～0.09μSv/hの範囲内であり、1μSv/hを超える箇所はありませんでした。
  - ・地表50cm上の測定値は、0.05～0.09μSv/hの範囲内であり、0.23μSv/hを超える箇所はありませんでした。
  - ・地表1m上の測定値は、0.05～0.07μSv/hの範囲内であり、0.23μSv/hを超える箇所はありませんでした。
- ※放射線に関する詳しい情報は、市ホームページをご覧ください。

## 飯能市10月の家庭ごみ量

市民全員が出した家庭ごみの合計は1,659tです。  
1人当たりになると20.6kgになります。

・可燃ごみ	14.6kg	可燃ごみの中身	生ごみ	5.1kg
・不燃ごみ	0.7kg		紙類	4.1kg
・粗大ごみ	0.6kg		布類	0.4kg
・びん	0.5kg		草木類	2.6kg
・飲料缶	0.1kg		プラスチック類	2.2kg
・紙類	2.1kg		その他	0.2kg
・布類	0.6kg			
・ペットボトル	0.2kg			
・プラスチック類	1.2kg			

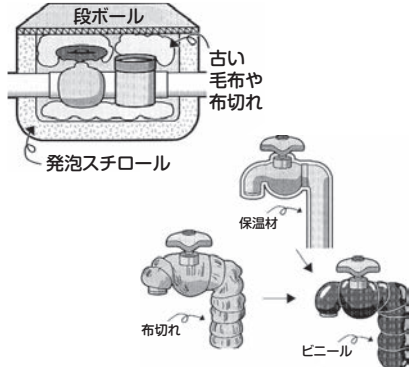
※分析結果により算出

ごみ量の比較	月別比較(10月)	前年度比	年度累計(4月～10月)	前年度比
平成28年度	1,659 t	55 t	11,964 t	33 t
平成27年度	1,714 t	減少	11,931 t	増加

#### 〈ごみ減量に向けて〉

生ごみに含まれる水分の「最後のひとしぼり」が、ごみの減量につながります。また、買い物をする際、「過剰包装を避ける」、「マイバック・マイカゴを持参し、レジ袋の利用を控える」ことでもごみの減量につながります。

☎資源循環推進課 ☎973-1166



凍結させないためには、保温材、布などで蛇口まで完全に包み、保温材などがぬれないように上からビニールなどを巻いてください。

メーターボックスの中には、ビニール袋に入れた発砲スチロールや使い古しの毛布、布切れを入れて保温してください。

### 防寒対策

## 「自宅の水道管を守りましょう」

水道メーター先から宅内の蛇口までの配管などの給水装置は、使用者が管理する「私有の財産」です。

これからの時期、寒くなると水道管の凍結により、破損や水が出なくなる可能性があります。むき出しになっている水道管、北側や風当たりの強いところにある水道管の防寒対策を行い、凍結から水道管を守りましょう。

### 凍結して水が出ないときは

そのまま自然に氷が解けるのを待つか、蛇口を開け、凍った部分に布やタオルをかぶせ、蛇口からぬるま湯をゆつくりとかけて解かします。直接熱湯をかけたりすると、ひび割れや破裂を起すことがありますので注意しましょう。



### 水道管が破損してしまったら

メーターボックス内にある止水栓を閉め(下図参照)、飯能市指定給水装置工事業者に修理を依頼してください。

※修理費用はおお客様の自己負担です。

### 公道上での漏水を発見したら

冬は日没も早く、道路面が凍結する恐れがありますので、公道上の漏水を発見したら、すぐに水道工務課へお知らせください。

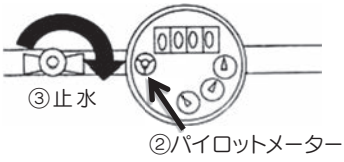
### 漏水対策

宅内漏水を放置すると、水道料金が高くなるだけでなく、大量の水が無駄に流れてしまいます。そうならないためにも、皆様のご家庭でも一週間に一度は水道メーターのチェックをお願いします。

### 漏水チェック方法

① 家庭内の蛇口をすべて閉めます。

② メーターボックスを開けて水道メーターのパイロットメーターを確認します。



※パイロットメーターが回っていると漏水している可能性があります。

③ 応急措置として止水栓を閉めます。

④ 飯能市指定給水装置工事業者へ修理を依頼してください。

水道業務課  
☎973-3661(直通)

## 市の漏水修理範囲の変更について

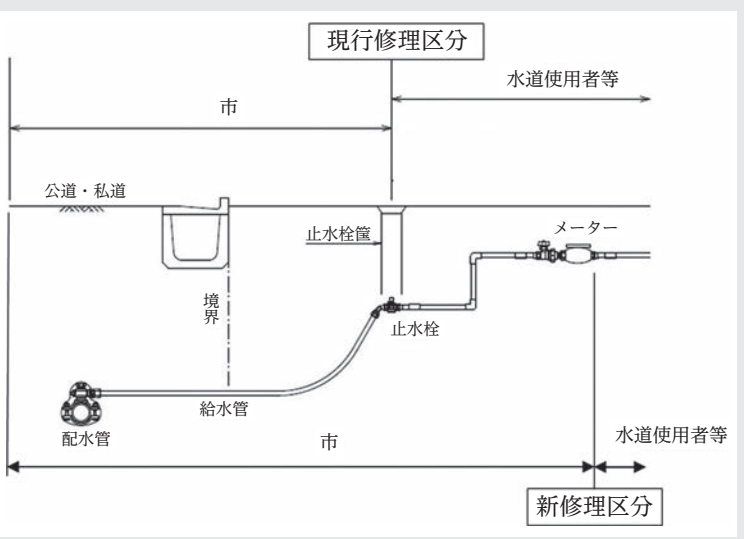
平成29年1月1日から、水道水の有効利用および市民サービス向上のため、漏水修理範囲を変更します。

専用住宅および店舗兼用住宅の市の費用負担範囲

変更前 「第一止水栓まで」 → 「メーターまで」

※止水栓とメーター間の漏水修理の場合、「漏水修理依頼書」の提出が必要になります。漏水修理依頼書に記載された条件を満たす場合のみ、市が修理を実施します。詳しくはお問い合わせください。

水道工務課 ☎973-3697



**飯能警察署からのお知らせです**

**ご注意ください。**  
**飯能警察署管内、振り込めサギ多発注意!!**



平成28年の振り込め詐欺発生状況  
(飯能警察署管内)

振り込め詐欺発生件数 23件  
振り込め詐欺被害金額 約3,700万円  
(平成28年12月13日時点)

犯人は、老若男女を問わず、あなたの財産を狙っています。不審な電話(サギ電話)を受けたら、まずは警察へ通報を。  
飯能警察署 ☎972-0110  
警察相談専用電話 #9110

- ①ATMで医療費(保険料・税金)の払い戻し手続きは、サギ!
- ②百貨店従業員を名乗る不審電話に注意!  
「キャッシュカードを交換する必要がある」等のウソの電話で、キャッシュカードや預金通帳をだまし取られる被害が発生しています。
- ③電子マネーを悪用したサギにご注意を!  
このようなメールが届いたら要注意!!  
『有料サイトの閲覧履歴が有り料金未納状態です。本日ご連絡が無い場合、法的手続きに移行します。至急、料金窓口までご連絡ください』  
⇒窓口の電話番号に電話してしまうと…  
『会員登録されていて解除にはお金がかかります。コンビニで電子マネーを購入して支払ってください』  
⇒犯人は、電子マネーカードのシリアルナンバーを聞いて、電子マネーをだまし取ります。

**国・県からのお知らせ**

給付対象の子ども的人数	同居世帯の総所得額
1人	2,740,000円以下
2人	3,120,000円以下
3人	3,500,000円以下
4人	3,880,000円以下
5人以上	4,260,000円以下

- シルバー・サポーター制度  
協賛店を募集します  
シルバー・サポーター制度は、運転免許証を自主返納し「運転経歴証明書」を取得した高齢者が、協賛店でさまざまな特典を受けられる制度です。協賛していただける店舗・事業者の方はご連絡ください。
- 甲・岡市生活安全課  
☎973・2126(直通)  
飯能警察署交通課  
☎972・0110
- 交通事故被害者のご家族への援護金  
援護(金給付対象)の子ども  
①埼玉県内に在住する乳幼児、  
②小・中・高等学校、各種学校等に在学する平成10年4月2日以降に生まれた子どもで、左表に掲げる世帯の方

- 給付額子ども1人につき10万円
- 給付時期平成29年5月上旬
- 甲平成29年1月31日までに、各市町村、公立学校等で配布する申込書類を、みずほ信託銀行株式会社浦和支店営業課(〒330-0063さいたま市浦和区高砂2-6-18) 岡埼玉県防犯・交通安全課 ☎048-830-2958
- ※「交通遺児等」とは、交通事故(陸海空全ての交通機関の運行により生じた事故)により、死亡または重い障害を負った保護者に養育されている児童、生徒です。
- 子育てハッピー県営住宅の入居者募集(若年世帯向け)  
若い子育て世帯を支援するため、県営住宅に専用枠を設け、入居者を募集します。  
■入居予定日3月23日(木)以降  
■夫婦がともに34歳以下の世帯(子どもの有無は不問)  
※収入などの各種条件があります。
- 募集要項1月4日(水)から、建築課、県庁第2庁舎住宅課、県住宅供給公社で配布  
■応募期限1月21日(土)(消印有効)
- 岡県住宅供給公社募集担当  
☎048-829-2875

- 平成29年埼玉西部消防局・所沢市消防出初式  
日1月7日(土) 10時~12時  
(小雨決行)
- 会所沢航空記念公園内(所沢航空発祥記念館南側)
- 第一部:式典の部  
第二部:訓練の部 徒列分列行進、救助基本訓練、車両分列行進、和太鼓演奏、はしご乗り演技、消防活動訓練、消防団一斉放水訓練  
消防PRコーナー:消防車両・AED・住宅用火災警報器等の展示を行います。  
■岡埼玉西部消防局総務課  
☎04-2929-9120





■甲種防火・防災管理再講習  
日 3月4日(土) 8時50分～  
12時30分  
会 所 沢中央消防署  
対 飯能・日高・入間・狭山・  
所 沢市に在住・在勤で、甲種  
防火管理者に対する再講習・  
防災管理者に対する再講習の  
両方の受講義務がある方  
定 100人(申込順)  
費 1950円(テキスト代)  
申 1月23日(月)～27日(金)の  
8時30分～17時15分に埼玉西  
部消防組合各消防署予防指導  
課へ。  
開 飯能日高消防署予防指導課  
☎ 974-7221

■NPO法人設立基礎講座  
期 1月16日(月)  
時 間 ①14時 基礎講座(N  
P O 法人とは、法人設立要件、  
法人化のメリット・義務と責  
任など)  
②15時～16時 個別相談(希  
望制)  
会 市民活動センター  
対 任意団体の方、NPO法人  
に 関心のある方など  
費 無料  
定 基礎講座20人(申込順)  
個 別 相 談 4 組(先着順。1組  
約30分)  
申 住所・氏名・電話番号を記  
入し、埼玉西部地域振興セ  
ンター(☎04-2993-1  
110 FAX04-2993-1  
113 ✉f931102@pref.  
saitama.lg.jp)へ。  
■福祉・保育の仕事 地域就  
職相談会  
日 1月29日(日) 10時～15時  
30分  
会 狭山市市民交流センター  
対 就職支援セミナー、介護の  
魅力PR隊による講座、個別  
相談  
費 無料 ※直接会場へ。  
開 埼玉県社会福祉協議会  
☎ 048-833-8033

まちかど  
ネットワーキ

■行政書士会による市民無料  
相談会  
日 1月11日(水) 13時30分～  
15時30分  
会 市民活動センター  
対 遺言、相続、成年後見、離  
婚および法人設立、許認可等  
の 手 続 など  
費 無料 ※直接会場へ。  
開 埼玉県行政書士会飯能支部  
(横溝)  
☎ 982-1713  
■60歳の集い  
皆さん、お声かけ・お誘い  
あわせの上、ご出席ください。  
日 2月19日(日) 15時～17時  
(14時30分受付)  
会 ホテルヘリテイジ飯能  
対 飯能市出身または市内在  
住・在勤で、昭和31年4月2  
日～昭和32年4月1日生まれ  
の方  
費 7千円(当日集めます)  
申 1月25日(水)までに、60歳  
の 集 い 実 行 委 員 長(前島宏之  
☎070-1592-8878)へ。



飯能を活性化している人や団体の体験や智慧に学ぶ

**「私の飯能学」講座** 月2回・土曜日  
18:00～19:30  
受講料 500円

開講日	講師	タイトル
第24回 1月14日	駿大客員教授 岡部 素明さん	私の仕事と地域活動 税理士&森林文化の伝道師
第25回 1月28日	建築家・創夢舎 吉野 勲さん	木に魅せられて これからの「木の家」
第26回 2月11日	日本家紋研究会 会長 高澤 等さん	飯能武士と家紋の歴史

会場: 飯能アッさらしー学園(飯能市柳町8-14 旧大川学園1F)  
主催: 飯能まちなかを元気にする会 ☎042-978-8300

☆シニア世代の起業を応援します☆  
**あなたのスキルを活かした  
まちづくり型の起業家とは?**

中高年者を対象に地域での社会参加を支援するため  
シニアサポートセミナーを開催します!

講師に「葉っぱビジネス」で注目される徳島県上勝町  
でご活躍の大西正泰氏をお招きし、仕事で培った人脈  
や技術を活かし、地域における社会貢献に結びつくよ  
うな“まちづくり型の起業家”についてご紹介いただき  
ます。

日 1月23日(月) 13:30～15:00(13:00開場)  
会 飯能市役所別館会議室1・2  
対 現役を退かれたシニア世代の方 ※現役の方も可  
講 大西正泰氏(地域再生コンサルタント)  
定 30人(申込順) 費 無料  
申・開 地域活動支援課  
☎973-2626(直通) FAX974-6737

**ボランティア交流会**  
**「見つけた!! 私のボランティア」**

ボランティアってなにがある? ボランティアを始め  
たい人、もうやっている人、皆で交流しよう!

日 2月4日(土) 13:00～16:00  
会 総合福祉センター 対 市内在住・在勤・在学の方  
対 近隣に住むボランティアさんの活動発表と、参加者  
同士のグループディスカッション 費 無料  
申 1月10日(火)から電話またはファクスで①氏名・  
年 齢 ②住所 ③連絡先を飯能市ボランティアセンターへ。  
(9:00～17:00)  
開 飯能市ボランティアセンター  
(社会福祉協議会内)  
☎973-0022 FAX973-8941



凡例 日日時 集集合 受受付 会会場 対対象 内内容 講講師 定定員  
費用 持持ち物・服装 他その他 申申込み 問問合わせ

2

月の相談

祝日を除きます。  
費用は無料です。

<p><b>育児相談</b>(つばみ園 ☎971-5522)                  日毎週月曜日～金曜日 13:30～17:00 会つばみ園(芦荻場570-4) 関心身の発達に心配がある乳幼児を持つ保護者 関児童発達支援管理責任者</p>
<p><b>保育所子育て相談</b>(保育課 ☎973-2119)                  日毎週月曜日～金曜日 9:00～15:00 会各市立保育所 関就学前児童の保護者</p>
<p><b>家庭児童相談</b>(子育て支援課 ☎978-5627)                  日毎週月曜日～金曜日 8:30～17:15 会子育て支援課 関18歳未満の子どもの子育てに不安や悩みのある保護者 関市家庭児童相談員</p>
<p><b>子育て相談</b>(子育て総合センター ☎978-8415)                  日毎週月曜日～金曜日 8:30～16:00 会子育て総合センター 関乳幼児から中学3年生までの子どもの発達や子育てに不安や悩みのある保護者の方 関子育て総合センター保育士、臨床心理士(予約制)</p>
<p><b>教育相談</b>(教育センター ☎973-1400)                  日電話相談・面接相談 毎週月曜日～金曜日 9:00～16:00                  ▶メールでの相談随時 会教育センター                  関就学前から中学3年生までの子どもとその保護者 関教育相談員</p>
<p><b>市民相談</b>(生活安全課 ☎973-2126)                  日毎週月曜日～金曜日 9:00～17:00 会生活安全課(市役所本庁舎別館1階) 関市民相談(税務相談、消費生活相談を除く)</p>
<p><b>あなたのまちの行政相談</b>(生活安全課 ☎973-2126)                  日2月1日(水) 10:00～12:00、13:00～15:00 会市役所本庁舎別館相談室3 関行政の仕事やサービス、各種制度の手続きなどの困りごとや苦情、ご意見、ご相談 関行政相談委員                  ※電話による相談も受け付けています。</p>
<p><b>消費生活相談</b>(消費生活センター 内線417)                  日毎週月曜日～金曜日 10:00～12:00、13:00～16:00                  会市役所市民相談室 関市消費生活相談員</p>
<p><b>人権擁護委員によるなんでも相談</b>(生活安全課 ☎973-2126)                  日2月22日(水) 10:00～12:00、13:00～15:00 会市役所本庁舎別館相談室3 関人権擁護委員 ※電話による相談も受け付けています。</p>
<p><b>家計相談(予約制)</b>(地域・生活福祉課 ☎978-5602)                  日2月8日・22日の水曜日 9:00～17:00 会地域・生活福祉課 関収入の減少や債務の支払い等で、家計の収支バランスが崩れ、家計の悩みごとを解決したい方</p>
<p><b>子どもスマイルネット</b>(☎048-822-7007)                  相談時間毎日10:30～18:00(祝日、年末年始を除く)                  関いじめや体罰など子ども(原則18歳未満)の問題、子育ての悩みやしつけなどの相談 ※子どもの権利侵害については面接相談をします(要予約)。</p>
<p><b>女性相談</b>(地域活動支援課 ☎978-5085)                  日毎週月、火、水、金曜日10:00～17:00、毎週木曜日10:00～15:00 女性心理カウンセラー 会地域活動支援課(市役所本庁舎別館1階) 関男女、夫婦、暴力、DV、離婚、家庭、子どもの問題などで不安や悩みのある方 ※予約優先</p>
<p><b>ボランティア相談</b>(社会福祉協議会 ☎973-0022)                  日毎週月曜日～金曜日 8:30～17:00 会総合福祉センター 関ボランティアに関する相談</p>
<p><b>内職相談</b>(産業振興課 ☎986-5083)                  日毎週火、木曜日 10:00～16:00                  会市役所本庁舎別館相談室3 関内職相談員</p>
<p><b>労働相談(予約制)</b>(産業振興課 ☎986-5083)                  日毎週金曜日(2月3日(金)を除く) 10:00～16:00 会市役所本庁舎別館相談室1 ※電話相談も可 関仕事のこと、求職、転職、失業、ニート、フリーターなどで不安や悩みのある方とその保護者の方 関労働相談員</p>
<p><b>障害者就労相談(予約制)</b>(障害者就労支援センター ☎971-2020) 日毎週月曜日～金曜日 10:00～18:00 会飯能市障害者就労支援センター 関障害者の就労に関する相談</p>

<p><b>市民よろず相談</b>(社会福祉協議会 ☎973-0022)                  日2月15日(水) 10:00～15:00(受付は8:30～14:00) ※整理券の配布は8時から。 会総合福祉センター3階大会議室                  関法律、人権、行政、交通事故、建築、不動産についての各種相談(弁護士・司法書士による相談はそれぞれ先着6人まで)                  関弁護士ほか ※業者等の斡旋は行いません。</p>
<p><b>生活支援相談</b>(地域・生活福祉課 ☎978-5602)                  日毎週月曜日～金曜日 9:00～17:00 会地域・生活福祉課 関生活にお困りの方</p>

消費生活相談

「荷受代行」「荷物転送」のアルバイトに注意!

**Q** 3か月前、SNSで知り合った人から荷受代りの副業を紹介され、指示されるまま運転免許証などの画像を送り、後日、携帯電話会社から送られてきた荷物を転送した。

先日、携帯電話会社から料金未納の請求書が届いた。問い合わせると、私の名義でスマートフォンを契約し、料金は私名義のクレジットカード払いになっているが、滞納しているので利用停止しているとのこと。端末代金は払うようにと言われたが、私は契約していないし、そのクレジットカードは所有していない。支払わなくてはならないのだろうか。

**A** 「送られてきた荷物を指定された住所に転送するだけで報酬がもらえるというアルバイトをするために、身分証明書の画像データを送ったところ、知らない間に自分名義で携帯電話が契約されていた」という相談が複数寄せられています。

自分名義で契約された携帯電話を解約するために解約金や端末代金を支払わなければならない状況になったり、クレジットカードを不正利用されていて携帯電話利用料や通信料を請求されたりする可能性もあります。「荷受代行・転送」などのアルバイトは絶対にしないようにしましょう。また、運転免許証や健康保険証、銀行等口座などの個人情報を安易に伝えないようにしましょう。トラブルにあった場合には、消費生活センターへ相談してください。

建築士による無料耐震診断

- 日3月4日(土) 13:30～16:30  
 会富士見地区行政センター 関30人(申込順)  
 関①～③のすべてに該当する建築物)  
 ①昭和56年5月31日以前に工事に着手した木造住宅  
 ②2階建て以下のもの ③飯能市内にあるもの  
 日2月17日(金)までに建築確認申請等に添付された図面等を持って建築課へ。  
 ※申し込み時に、劣化状況等の簡単なチェック表を記入していただきます。  
 ※診断は現地調査までは行わず、図面等の情報から住宅の耐震性の目安を示すものです。  
 関埼玉建築士会入間第二支部飯能部会 関建築課 ☎973-2170(直通)



## むーまワクワク体操をはじめましょう！

いつまでも住み慣れた地域で生き生き過ごすために始められたのが、「むーまワクワク体操」です。この体操は、おもりを入れたバンドを手首や足首に巻き、6種類の運動をゆっくり10回ずつ行うとても簡単な体操です。ゆっくり体操を行うことでより安全に、効果的に衰えてしまった筋力を鍛えることができます。また、ご自分の体力に合わせて重さが調節できるので、地域のどなたでも実施しやすい体操です。

### 膝を伸ばす運動

-太もも、すねの筋肉を鍛えます-

- 膝の痛みを予防しつまずきにくくなります



### 脚を横に上げる運動

-お尻の横の筋肉を鍛えます-

- 安定して歩けるようになります



### 脚を後ろに上げる運動

-お尻の後ろの筋肉を鍛えます-

- 速く、転びにくく歩けるようになります



参加した方からたくさんのうれしい声が届いています！

- 歩くのが楽になった
- 筋力がついた
- 一年ぶりに散歩ができた
- 毎回体操が待ち遠しい



## かがやきサポーター活躍中！

市では平成27年度埼玉県モデル事業に参加し、今年度から市内全域に「むーまワクワク体操」を普及しています。また、体操指導の講習を受けた「かがやきサポーター」が一緒に活動し、現在市内に約100人のサポーターがいます。私たちと一緒にむーまワクワク体操に取り組み、地域から元気を発信しませんか。

### かがやきサポーター養成講座

「むーまワクワク体操」をサポートする「かがやきサポーター」は、養成講座を修了した方が登録し、体操の指導や普及活動等を行っています。ご自身の健康づくりもでき、活動をする中で知り合いができるといったメリットがたくさんあります。ぜひみなさんの力を地域で「かがやきサポーター」として活かしてみませんか。私たちと一緒に、いつまでも笑顔で楽しく暮らせる地域をつくりましょう！

**期日** 2月2日・9日・16日・23日、3月2日・9日・16日・23日の木曜日(全8日)

**時間** 13:30~15:30 **会** 総合福祉センター

**対** 40歳以上で、介護予防に関心のある方

**内** 体力測定、実技、グループワークなど

**定** 40人 **持** 動きやすい服装、筆記用具、飲み物

**申** 1月27日(金)までに介護福祉課へ。



凡例 **日**日時 **集**集合 **受**受付 **会**会場 **対**対象 **内**内容 **講**講師 **定**定員  
**費**費用 **持**持ち物・服装 **他**その他 **申**申込み **問**問い合わせ



～ひとりよりみんなで！仲間と一緒にはつらつと！！～

# 地域の皆さんでむーまワクワク体操に取り組んでみませんか？

介護福祉課 ☎973-3753(直通)

住み慣れた飯能市で歳を重ねていく中で、皆さんはどんな生活を送りたいですか。「趣味を続けたい」「自分の足で歩いて旅行に行きたい」「孫の結婚式に出たい」、その様々な思いに共通するのは「いつまでも健康でいたい」という気持ちだと思います。

## 「むーまワクワク体操」はこんな体操です



### 腕を前に上げる運動

—肩の前側の筋肉を鍛えます—

- 物を持ち上げる動作が楽になります

### 腕を横に上げる運動

—肩の横側の筋肉を鍛えます—

- 物をもって歩くことが楽になります



### いすから立ち上がる運動

—お腹、太ももの筋肉を鍛えます—

- トイレや椅子からの立ち上がりが楽になります

## 「みんな」で取り組むから楽しく続けられます

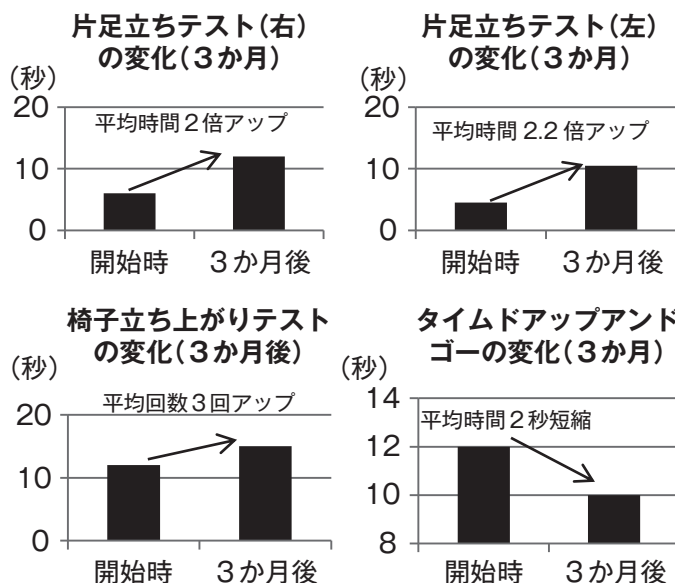


介護予防には運動を行うことが効果的であると以前から言われていますが、1人で運動を続けるのはとても難しいことです。この「むーまワクワク体操」は「近くで」「みんなと」「効果がある」をコンセプトにして、地域のみなさんと体操に取り組んでいただきます。自宅の「近くで」地域の「みんなと」、「効果のある」運動ができる。これまでの介護予防事業ではなかった地域が主体となった取り組み方であり、楽しく継続して体操に取り組むことができるきっかけになっています。

また、運動指導の講習を受けた「かがやきサポーター」と一緒に活動します。健康づくりをしながら知り合いが増え、楽しみが増える「むーまワクワク体操」は、現在市内10か所で取り組まれており、体力の維持・向上、仲間・地域づくりなど、様々な効果が出ています。

## むーまワクワク体操の取り組み結果

むーまワクワク体操に取り組む会場では、体操実施前と実施後に体力測定をしています。**取組会場原町会館**  
**平均年齢82.5歳** **体操参加回数8.8回(全10回)**  
**取組期間平成28年8月10日～11月7日**



8割以上の方のバランス能力、下肢筋力、移動能力が維持または向上したという結果が出ました。

～がん検診 愛する家族への 贈り物～

## 医療機関検診についてのお知らせ

医療機関で受診ができるがん検診の検診期間は2月28日(火)までです。

すでに健康づくり支援課へ申し込み、受診票をお持ちの方、または、無料クーポン券をお持ちで、まだ受診していない方はお早めにご受診ください。

※健康づくり支援課への申込受付は終了しました。

※受診票、無料クーポン券を紛失した場合は、健康づくり支援課へご連絡ください。

☎健康づくり支援課(保健センター)

予約専用☎974-3471(平日9:00~17:00受付)

☎974-6558

新成人の皆さんへ

## はたちの献血キャンペーン

期間 1月~2月

期間中、県内の献血ルームまたは献血バスで献血にご協力いただいた新成人の方には、埼玉県限定の記念品を差し上げます。ご協力をお願いします。

☎健康づくり支援課

☎974-3488 ☎974-6558



## 第2回障害児(者)の介護者リフレッシュ事業

広いお風呂でリラックスしたり、よしもと芸人さんの芸を楽しんだり、他の介護者の方々と一緒に歓談して気持ちを共有したりと、少しでもいつもと違った時間を過ごしてみませんか。

☎3月14日(火) 10:00~15:00

☎市役所西口→休暇村奥武蔵(入浴、演芸鑑賞等)→市役所(15時解散) ※バスで移動します。

☎市内在住の障害児(者)のご家族の方

☎20人(1家族2人まで) 費1人500円

☎申込用紙にご記入の上、2月21日(火)までに、郵送、ファクス、Eメールで障害者福祉課へ。

※申込用紙は障害者福祉課(市役所本庁舎1階)で配布します。市ホームページでもダウンロードできます。

※窓口へ直接持参することもできます。

※申込多数の場合は、初めての方を優先とし、抽選します。抽選結果および詳細は、あらためて通知します。

☎障害者福祉課 ☎986-5072(直通) ☎986-5074

✉syoufuku@city.hanno.lg.jp

## 飯能市介護予防事業

☎介護福祉課 ☎973-3753(直通)

### ■「飯能市ごきげん体操」普及講座

飯能市では、ご近(きん)所で元(げん)気よく、ごきげんな毎日を送るという意味を込めてできた「ごきげん体操」の講座です。

☎1月26日(木) 11:00~(10:30受付)

☎市民活動センター ※講座は約40分間。直接会場へ。

### ■「飯能市ごきげん体操」指導者養成講座

介護予防事業や高齢者の集まり等で、「ごきげん体操」を広めていただける方、ぜひご参加ください。

初級課程

☎2月9日(木) 13:30~16:00 ☎体操の体験

専門課程

☎2月16日(木) 13:30~16:00 ☎体操の指導

☎総合福祉センター3階

☎河野矢世衣氏(健康運動指導士) ☎介護福祉課へ。

※初級課程のみ受講も可。申し込みの際、「初級課程のみ」または、「初級課程と専門課程の参加」のいずれかをお申し出ください。初級課程を受講済みの場合、専門課程から受けられます。

### ■コミュニケーション講座

脳梗塞や高次脳機能障害による後遺症として起こる「言葉の障害」に対するコミュニケーションの講座です。

☎2月14日(火) 13:30~15:30

☎市民活動センター

☎市内在住のおおむね65歳以上の方 ☎言葉を発することや飲み込む力などを高めるためのリハビリテーション、歌やレクリエーション

☎無料 ※事前に保健師が現病歴や機能訓練の経過等をお伺いします。

☎介護福祉課へ。

### ■健口体操指導者養成講座

サークルやサロンなどの集まりで広められる、お口の周りや飲み込みに必要な筋肉を鍛える体操を学びます。

☎2月2日(木) 13:30~16:00

☎総合福祉センター3階

☎歯科衛生士による講義、歌やゲームなどを取り入れた体操等の実技

☎無料 ☎介護福祉課へ。

## 成年後見制度相談会

☎2月7日(火) ①13:30 ②14:30 ③15:30

☎地域包括支援センターはちまん町

☎成年後見制度について、個別相談など ※秘密厳守

☎市内在住のおおむね65歳以上で、認知症や障害などで判断能力が不十分な方の財産管理などでお困りの方

おおよびその家族、関係者等

☎3人(申込順) 費無料

☎1月31日(火)までに飯能市地域包括支援センターはちまん町(☎975-3011)へ。

凡例 ☎日時 ☎集合 ☎受付 ☎会場 ☎対象 ☎内容 ☎講師 ☎定員  
☎費用 ☎持ち物・服装 ☎他その他 ☎申込み ☎問い合わせ

## 生活の森

**健診・相談・セミナーなど** 健康づくり支援課 ☎kenkozukuri@city.hanno.lg.jp  
(保健センター) ☎974-3488 ☎974-6558 (保健センター名栗分室) ☎☎979-1100

<b>2か月児相談</b>	☎2月6日(月) ☎13:00~14:00 ☎保健センター ☎平成28年11月生まれの子ども ☎母子健康手帳 ☎身体計測、保健指導、座談会、ベビータッチ
<b>乳児健診</b>	☎2月7日(火) ☎13:00~13:45 ☎保健センター ☎平成28年9月生まれの子ども ☎母子健康手帳
<b>1歳6か月児健診</b>	☎2月14日(火) ☎13:00~13:45 ☎保健センター ☎平成27年7月生まれの子ども ☎母子健康手帳、 歯ブラシ ※歯科健診があります。歯を磨いてきてください。
<b>3歳児健診</b>	☎2月21日(火) ☎13:00~13:45 ☎保健センター ☎平成25年10月生まれの子ども ☎母子健康手帳、 歯ブラシ ※歯科健診があります。歯を磨いてきてください。
<b>身体計測会</b>	☎1月12日(木)・2月9日(木) ☎10:00~11:00 ☎保健センター ☎小学校入学前の子ども ☎母子健康手帳 ☎身体計測、母子交流
<b>育児相談会</b>	☎2月9日(木) ☎13:30~14:30 ☎保健センター ☎小学校入学前の子ども ☎母子健康手帳 ☎身体計測、保健指導
<b>乳幼児相談</b>	☎☎①1月18日(水) 保健センター名栗分室 ②1月25日(水) 吾野地区行政センター ③1月27日(金) 加治東地区行政センター ☎10:00~11:00 ☎小学校入学前の子ども ☎母子健康手帳 ☎身体計測、育児相談
<b>離乳食・幼児食講習会</b>	☎1月18日(水) ☎10:00~11:00 ☎保健センター名栗分室 ☎離乳食・幼児食・おやつの話、献立紹介、試食 ※直接会場へ。
<b>離乳食調理講習</b>	☎1月12日(木)、2月9日(木) ☎①10:30 ②11:00 ☎保健センター ☎離乳食の話、献立紹介、試食 ※直接会場へ。
<b>健康相談</b>	☎☎①1月16日(月) 保健センター(9:30~11:00受付) ②1月10日(火) 保健センター名栗分室(10:00~11:00受付) ☎市内在住の方 ☎メタボリックシンドローム・高血圧・脂質異常・高血糖・貧血・骨そしょう症など、生活習慣全般についての相談、血圧・体脂肪測定 ☎お持ちの方は健康手帳 ※直接会場へ。
<b>栄養相談 (予約制1人50分程度)</b>	☎☎①1月16日(月) 9:00~16:00 保健センター ②1月23日(月) 9:00~16:00 保健センター ③1月30日(月) 9:00~12:00 保健センター ④1月10日(火) 9:30~12:00 保健センター名栗分室 ☎高血圧、脂質異常、高血糖、貧血、骨そしょう症、痛風、腎臓病などの食事療法が必要な方、予防(肥満解消、骨粗しょう症予防なども含む)したい方 ☎食事や栄養の相談 ☎①・②・③健康づくり支援課(保健センター)、④保健センター名栗分室へ。
<b>こころの健康相談 (予約制)</b>	☎1月26日(木) 13:15~ ☎保健センター ☎子育てや介護、家庭、学校、職場などでの人間関係やストレスなどによるさまざまな悩み、不安のある方、またはその家族 ☎臨床心理士 ☎健康づくり支援課(保健センター)へ。
<b>うつ病体験者と 家族の集い</b>	☎2月3日(金) 14:00~15:30 ☎保健センター ☎市内在住で、精神科・心療内科などで気分障害(主にうつ病)と診断を受けた方、その家族 ☎うつ病回復のための療養上の工夫、利用できる福祉制度、復職・就労の情報交換、家族の対応など ☎健康づくり支援課(保健センター)へ。

**救急医療機関** ※事前に電話などで確認してから受診してください。

小児救急医療拠点病院 (毎日24時間対応)	埼玉医科大学病院	小児科	毛呂山町大字毛呂本郷38	049-276-1465
	埼玉医科大学総合医療センター	急患受付	川越市大字鴨田1981	049-228-3595

医療機関名	科目	診療時間	所在地	電話番号
休休日・夜間診療所	内科、小児科	日曜日、祝日、振替休日：9:00~16:00 夜間：20:00~22:00	小久保291 (飯能日高消防署内)	971-0177
休休日緊急歯科診療所	歯科	日曜日、祝日、振替休日：午前9時~正午		973-4114
医療機関名	科目	所在地	電話番号	
飯能中央病院	内科、小児科、外科、整形外科、リウマチ科、脳神経外科、歯科、口腔外科、耳鼻科、皮膚科、泌尿器科、婦人科、消化器科、神経内科、循環器科、リハビリテーション科、放射線科	稲荷町12-7	972-6161 972-6162 (歯科専用)	
佐瀬病院	内科、外科、整形外科	栄町11-2	973-9191	
飯能整形外科病院	整形外科、内科、皮膚科、形成外科、放射線科、リウマチ科、アレルギー科、リハビリテーション科、麻酔科、血管外科、消化器外科、神経内科、婦人科	東町12-2	975-7575	
埼玉県救急医療情報センター	救急車を呼ぶほどではないが、かかりつけ医師がいない方や、診療してくれる病院が分からない方に、診療できる病院・医院(歯科・精神科以外)をご案内しています(24時間電話受付。医療相談は受け付けません)		048-824-4199	
埼玉西部消防局休日夜間病院案内			04-2922-9292	

**救急電話相談** ※急病(発熱、下痢、嘔吐など)時の家庭での対処方法や受診の必要性について、看護師が電話で相談に応じます。

対象	電話番号	相談時間
子ども	#8000または048-833-7911	月曜日~土曜日19:00~翌7:00 日曜日、祝日、年末年始7:00~翌7:00
大人	#7000または048-824-4199	月曜日~土曜日18:30~22:30 日曜日、祝日、年末年始9:00~22:30



## 市民会館自主事業のお知らせ

市民会館 ☎972-3000 FAX972-3007  
〔休館日：月曜日(祝日の場合は翌日)〕

### 第18回

## 中学校音楽フェスティバル



イラスト：松枝晶子

2/11(土・祝)

13:30開演(13:00開場)

### 市民会館大ホール

市内中学生による、吹奏楽のコンサートです。

**参加校** 飯能第一中学校、飯能西中学校、加治中学校、美杉台中学校

**ゲスト** 飯能ヴィヴァーチェ・ウィンド・オーケストラ **入場料** 無料(全席自由)

※入場には整理券が必要です。整理券は1月6日(金)8:30から市民会館、各地区行政センター、地域活動支援課、市民活動センターで配布します。なお、満席の場合は、入場整理券をお持ちでも入場をお断りすることがありますので、ご了承ください。



写真提供：BS日テレ

### 5/5(金・祝) 14:00開演(13:15開場) 市民会館大ホール

日本の風土から生まれた詩と旋律を美しいハーモニーで歌い継ぐ、テレビ番組でもおなじみの混声コーラスグループ「フォレスタ」が飯能にやってきます。

**入場料** 5,500円(全席指定)

**チケット発売** ▶市民会館 1月28日(土)9:00~[1月29日(日)8:30~ 電話予約可] ▶市役所地域活動支援課 1月31日(火)9:00~ ▶チケットぴあ、ローソンチケット、イープラスでも販売予定

※未就学児の入場はご遠慮ください。

※託児あり(1歳以上の未就学児・1人1,000円)。4月25日(火)までに市民会館へお申込みください。

※駐車場には限りがあります。ご来場の際は公共交通機関をご利用ください。

## 平成28年度ふれあいアート展

**主催** 飯能市障害者支援協議会・飯能市障害者福祉課

市内の障害者及び障害者福祉施設・団体の活動内容を紹介するために、「ふれあいアート展」(作品展示等)を開催します。

**期間** 1月19日(木)~24日(火) 10:00~19:00

**会場** 市民活動センター (丸広百貨店飯能店7階)



昨年のように

**観覧料** 無料 ※直接会場へ。

**会場** 障害者福祉課

☎986-5072(直通)

FAX986-5074

✉syoufuku@city.hanno.lg.jp

飯能市男女共同参画推進条例制定記念・第3回男女共同参画セミナー

## 映画「千の風になって」上映会開催

男女共同参画社会の実現には、多様な価値観や生き方を尊重する意識を育み、自分らしさを発揮し、共に協力し合い、喜びを分かち合えることが重要です。

「千の風になって」は、小児ガンで長男を失った主婦や病に倒れた夫を看取った妻など、4人の女性のさまざまな生き方が描かれた映画です。この機会に、これからの生き方を一緒に考えてみませんか?

**日** 2月1日(水) 10:00~12:00

**会場** 図書館2階多目的ホール

**定員** 80人 **観覧料** 無料

※申込不要、直接会場へ。 ※保育あり。1歳から未就学児まで。(先着10人・無料)希望者は、1月20日(金)までに電話で地域活動支援課へ。

**会場** 地域活動支援課 ☎973-2626(直通)

観光・エコツーリズム推進課 ☒eco2@city.hanno.lg.jp  
☎973-2123(平日 8:30~17:15) ☎974-6737

**2月4日(土) 2月の森をハイキング**  
9:00~15:30 ~生きものたちとの出会い~



天覧山・多峯主山・蔵久保周辺には、昔から変わらない自然が多く残っています。冬の森は明るく野鳥の観察に最適です。森にはどんな動物が棲んでいるのでしょうか。森

の中に印したサインを見つけましょう！お昼には、飯能の野菜で煮込みうどんを味わいます。暖まるおやつもお楽しみに！

☑飯能中央地区行政センター ☑定15人 ☑費大人2,000円 小学生以下1,000円 ☑飲み物、雨具、帽子、山登りができる服装、登山靴、防寒着 ※あれば便利なもの：双眼鏡、敷物、ストック ☑エコツーリズム活動市民の会事務局 ☎973-2123(平日 8:30~17:15) ☎974-6737 ☒eco2@city.hanno.lg.jp

**2月27日(月) 柏木山・龍崖山を訪ねる旅**  
9:00~14:30

柏木山・龍崖山の二山を巡る旅。両山とも眺望に恵まれ、山麓には寺院や鉱山跡もあります。途中のあさひ山展望公園から見える景色も格別です。駅から歩ける飯能のビュースポットを巡りながら、自然と景観を楽しんでみませんか。※4時間半程度山歩きできる体力が必要です。 ※コース：全長約11km/標高差約180m

☑「飯能駅」南口 ☑定20人 ☑費1人3,000円 ☑飲み物、雨具、タオル、ストック、山登りができる服装、登山靴、防寒着 ☑(一社)奥むさし飯能観光協会 ☎980-5051(平日 9:00~16:00) ☎980-5051 ☒hannokanko@gmail.com

**2月28日(火) 名栗谷のひなめぐり**  
9:30~15:30



バスから眺める早春の里山の風景、古民家に飾られたお雛様との出会い、一つひとつ思いを込めて丹念に作られた名栗谷のひな飾りを巡るツアーです。昼食は大松閣「山の茶屋」でいただく素敵なお

昼で舌鼓。ひなめぐりを通して名栗の歴史・文化や生活を感じてみませんか。

☑「河又名栗湖入口」バス停 ※お申込みの方に別途ご案内します。 ☑定20人 ☑費1人3,000円 ☑飲み物、雨具、歩きやすい服装、履きなれた靴、防寒着 ☑わくわく名栗クラブ事務局(名栗地区行政センター) ☎979-1121(平日 8:30~17:15) ☎979-1113 ☒naguri-center@city.hanno.lg.jp

**3月1日(水) 「ひなの手仕事ツアー」**  
10:00~15:30 ~つるし飾りをつくってみませんか~



第12回飯能ひな飾り展において、商店街の「手仕事母さん」が1年かけて制作したつるし飾りやひな飾りを巡り、商店街でひな飾りに対する思いや歴史

を感じてもらいます。昼食後は、絹甚布塾スタッフの指導により、実際につるし飾りを作っていただきます。

☑「飯能駅」北口 ☑定15人 ☑費1人3,000円 ☑飲み物、雨具、歩きやすい服装、防寒着 ☑飯能ひな飾り展実行委員会事務局(浅見さん) ☎974-3111(平日 9:00~17:00) ☎972-7871 ☒k.asami@hanno-cci.or.jp

**第6回 飯能ものづくりフェア**

**60人の作家を一堂に！**

飯能市・その近隣および西武沿線地域において活動する陶芸・木工芸・染色工芸およびガラス・金属工芸などのプロの工芸作家による作品の展示・即売会を今年も開催します。

☑5月12日(金)~14日(日) 9:00~17:00

※12日は10時から、14日は16時まで。

☑飯能中央公園芝地

☑主催飯能ものづくり実行委員会

☑申・問飯能ものづくり実行委員会(江島)

☎090-9103-2256



**出店者・出演者募集**

☑募集内容 手作りの工芸作家、飲食出店者、ライブコンサート出演者

☑出店料10,000円 ※奥むさし飯能観光協会会員以外の方は別途協力金2,000円が必要となります。また、ライブ出演者は無料です。

## 飯能市エコツアーリズム 冬のエコツアー

1月21日(土)  
9:30~13:00

**新春・酒蔵探訪**  
～入間川の恵みにふれる旅～



秩父山系に育まれた水の一滴。入間川の流れとなって地酒が生まれます。入間川沿いの景色を楽しみながら地元の酒蔵を訪ねます。杜氏の話に耳を傾け、新酒に一年の願いを込めてみませんか。昼食は、人気和食店でいただきます。

【集】「飯能駅」南口 【対】20歳以上の方 【定】15人  
【費】1人3,000円 【持】飲み物、雨具、歩きやすい服装、履きなれた靴、防寒着 【用】エコツアーリズム活動市民の会事務局 ☎973-2123(平日 8:30~17:15) 【FAX】974-6737 ✉eco2@city.hanno.lg.jp

1月21日(土) **炭焼き講座1(窯づくり編)**  
2月11日(土・祝) **炭焼き講座2(炭焼き・山仕事編)**  
各回9:30~16:00

ユガテの森で、炭焼き窯づくりと竹炭作りを体験します。窯の材料は使わなくなったドラム缶、炭の材料は、竹林の整備で伐採した竹を利用します。里山の先人の知恵をここユガテで学びましょう。お昼は、みんなで釜を囲みながら、アツアツうどんをいただきます。※原則2回の参加ですが、1回でも可。別途ご相談ください。

※つくった炭はお持ち帰りいただけます。※作業場まで80分程度ハイキングします(ガイド込み)。  
【集】「東吾野駅」駅前 【定】15人 【費】1人3,000円 ※1回のみ参加は1人2,000円 【持】飲み物、雨具、帽子、軍手、タオル、軽作業がしやすい服装、履きなれた靴、防寒着 【用】NPO法人西川木楽会(小見寺さん) ☎090-7259-3645 ✉omidera@beige.ocn.ne.jp

1月22日(日)  
8:10~14:50

**厳冬期の棒ノ嶺**



奥武蔵の1000m級の低山で、ちょっとした冬山気分を味わってみませんか。空気の澄んだ冬山の山頂からは絶景が広がり、山麓には温泉や文化財が点在します。冴え渡る冷気の中、プチ冬山を満喫し天然温泉で癒されませんか。※4時間半程度山歩きができる体力が必要です。※コース:全長約6km、標高差約750m(急登、岩場あり)

【集】「西吾野駅」駅前 【対】20歳以上の方 【定】10人 【費】1人4,000円 【持】飲み物、雨具、着替え、厳冬期用登山装備、ストック、バスタオル(貸出あり。有料) 【用】(一社)奥むさし飯能観光協会 ☎980-5051(平日9:00~16:00) 【FAX】980-5051 ✉hannokanko@gmail.com

1月27日(金)  
13:00~15:30

**地元産ゆずを丸ごと!**  
**五感で楽しむ蒸留体験**  
～ゆずのデザートタイム付き～(女性限定)

自然豊かな美杉台で、和のアロマセラピーを満喫しませんか。地元産ゆずを使用して、人気の水蒸気蒸留法を体験。蒸留器で抽出されたばかりの新鮮な精油と芳香蒸留水で手づくりコスメ実習をした後は、ベーカリー特製「ゆずロールケーキ」のティータイム。※実習内容:ボディーローション&練り香水、芳香蒸留水のお土産つき

【集】生活の木メディカルハーブガーデン 薬香草園  
※お申し込みの方に別途ご案内します。【定】20人 【費】1人6,480円 【持】飲み物、筆記用具、軽作業がしやすい服装 【用】生活の木メディカルハーブガーデン 薬香草園 ☎972-1787 【FAX】972-1806

1月28日(土)  
10:00~14:15

**サトムスメが挑戦! Vol.4**  
**鍾乳洞プチ探検とぶらり里歩き(女性限定)**

女性限定のエコツアーシリーズ第4弾!今回は冬の名栗の里をぶらり歩き♪名栗のお宝たちに出会う、お楽しみエコツアーです。2017年最初の挑戦は、鍾乳洞へのプチ探検!新春の名栗で新たな年に新たなチャレンジをしてみませんか。



【集】「久林」バス停 ※お申し込みの方に別途ご案内します。【定】10人 【費】1人3,500円 【持】飲み物、空の水筒またはペットボトル、手袋、手ぬぐいまたはタオル、ヘッドランプまたは懐中電灯、汚れてもよい動きやすい服装、運動靴、防寒着 【用】サトムスメが挑戦!実行委員会 ✉satomusume.hanno@gmail.com

1月29日(日)  
9:30~16:00

**四季折々の花を生ける竹花入れを作る**  
自然の中で野

趣に富んだ竹花入れを気軽に作ってみませんか。製作した花入れはお持ち帰りいただき、四季折々の花を生けるなど、日常の生活に潤いと安らぎを感じ、心を落ち着かせましょう。昼食はキノコと地場産野菜をつかった味噌仕立ての鍋を一緒に作って食べましょう。※作業場まで80分程度ハイキングします(ガイドあり)。



【集】「東吾野駅」駅前 【定】15人 【費】1人2,000円 【持】飲み物、雨具、軍手、タオル、帽子、着替え、持ち帰り用の袋、軽作業のできる服装、履きなれた靴、防寒着 【用】NPO法人西川木楽会(小見寺さん) ☎090-7259-3645 ✉omidera@beige.ocn.ne.jp

どんぐりルーム(地域子育て支援センター・山手保育所2階子育て総合センター内)

☎972-1301

第5回 0歳児のためのすくすく子育て教室(5日コース)

開催日	時間	内容	担当
2月24日(金)	10:00~11:30	「開講式」/「お母さんとあそぼう」親子ふれあい遊び	保育士
2月28日(火)	10:00~11:30	「離乳食の進め方と0歳児の栄養」	管理栄養士
3月3日(金)	10:00~11:30	「子どもの健康」	保健師
3月7日(火)	10:00~11:30	「親子ヨガ」	インストラクター
3月10日(金)	10:00~11:30	「山手保育所見学」保育士と子どもの関わり/「閉講式」	保育士

会子育て総合センター内どんぐりルーム

☎生後6か月~10か月 ☎親子12組(申込順) ※初めてママになった方を優先します。

☎1月11日(水) 8:30~ 電話でどんぐりルームへ。

市民体育館

☎972-6506(9:00~21:00)

トレーニング講習会

☎1月21日(土) 10:00~12:00 ☎市民体育館 ☎中学生を除く15歳以上の方 ☎トレーニング室の利用方法と器具の使用法 ☎20人(申込順) ☎市内在住・在勤・在学の方および入間・狭山・所沢市民の方:200円、それ以外の方:400円(講習料は当日) ☎室内用運動靴、運動のできる服装、タオル  
☎1月5日(木)9時から市民体育館へ。

NPO法人飯能市体育協会

☎972-1300

火~土曜日9:00~17:00受付(1月10日(火)・祝日を除く)

第1回市民スキー教室

☎1月28日(土) 午前5時 飯能市役所正面玄関前集合・出発 ☎湯の丸高原スキー場 ☎市内在住・在勤・在学の方(小学3年生以上、1・2年生は保護者同伴の場合可) ☎80人(申込順) ☎小学生8500円 中学生以上9500円(交通費・リフト代・昼食代・保険料)※レンタル代は除く。貸し切りバスで移動します。☎1月6日(金)~21日(土)の間に申込用紙に費用を添えて飯能市体育協会へ。※第2回は、2月25日(土)・26日(日)に長野県木島平スキー場(予定)

第65回市民体育祭スキー大会兼第59回飯能市スキー大会

☎3月4日(土) 8:00~(現地集合・受付) ☎かたしな高原スキー場(群馬県利根郡片品村) ☎市内在住・在勤・在学の方 競技部門◆選手権第1部(50歳未満)・第2部(50歳以上60歳未満)・第3部(60歳以上)◆女子の部◆ジュニアの部(中学生以下)◆団体対抗の部(3人1組) ※各部門とも大回転、回転があります。団体対抗出場者のみ、他の部と出場を兼ねることができます。競技中は、頭部を防護するもの(ヘルメットが望ましい)を着用ください。☎1人3000円 ジュニアの部(中学生以下)1人2000円 団体対抗の部1団体2000円(保険料、会場使用料など) ☎1月6日(金)~2月1日(水)の間に申込用紙を飯能市体育協会へ。

地域子育て支援センター(地域子育て支援拠点)

どんぐりルーム(子育て総合センター内)	☎972-1301
ひなたぼっこ(ぼかぼか保育園内)	☎974-8311
のびのび~の(元氣保育園内)	☎0120-415-004
ゆりかご(すぎのこ保育園内)	☎972-5796
子育て広場にここ(加治東保育所内)	☎971-3001
いるかひろば(原市場小学校内)	☎970-3010

おでかけ広場 絵本の読み聞かせや手遊び、紙芝居など。子育て相談もできますので、親子で遊びにきてください。お父さん、おじいちゃん、おばあちゃんの参加もお待ちしております。

2/1(水)	赤沢会館(いるかひろば)
2/3(金)	市民活動センター(ひなたぼっこ)
2/6(月)	双柳地区行政センター(ゆりかご)
2/9(木)	中藤上郷自治会館(いるかひろば)
2/21(火)	南高麗福祉センター(どんぐりルーム)
2/22(水)	東吾野地区行政センター(のびのび~の)

時間10:00~11:30 ☎無料 ※申込不要。直接会場へ。

2月 主な施設の休館日・休業日

市民活動センター	15日(水)・22日(水) ※20日(月)は17時まで	
市民会館	毎週月曜日	
郷土館	毎週月曜日	
図書館、こども図書館	毎週月曜日、14日(火)~17日(金)・24日(金)	
図書館富士見分室	毎週月曜日、11日(土・祝)・14日(火)~17日(金)・24日(金)	
図書館名栗分室	毎週月曜日、11日(土・祝)・14日(火)~17日(金)・24日(金)	
《図書館休館日について》 2月13日(月)~17日(金)まで、蔵書点検のため市立図書館・こども図書館・富士見分室・名栗分室はすべて休館します。期間中、移動図書館(みどり号)も巡回中止となりますのでご了承ください。		
あけぼの子どもの森公園	毎週月曜日	
総合福祉センター	11日(土・祝) ※1月は1日(日)~3日(火)、8日(日)・9日(月・祝)に休館となります。	
南高麗・原市場福祉センター	毎週月曜日、11日(土・祝)	
市民体育館	毎週月曜日	
さわらびの湯	1日(水)	
観光案内所	飯能駅	休業日なし
	国道299号	毎週月曜日



**児童センター(総合福祉センター内)** ☎973-0022 ☎973-8941 9:00~17:00受付(祝日を除く) ✉jido-c@hannosyakyō.or.jp ※会場は児童センター(総合福祉センター3階)

**脳トレゲーム~ことばをさがせ~**

☎1月4日(水)~13日(金)(8日・9日の休館日を除く)  
10:00~16:00 ☎市内在住の幼児~18歳未満の児童、障害者の方、60歳以上の方 ☎壁面にはってある文字を記憶し、並べ替え、ひとつの単語にする脳トレゲーム。(1人1日1回)  
☎無料 ※直接会場へ。

**新春交流フェスティバル~お正月あそび~**

☎1月5日(木) 13:00~15:00 ☎市内在住の小学生~18歳未満の幼児とその保護者、障害のある方、60歳以上の方  
☎こま回しやかるた取り、はねつき、ふくわらい等、昔懐かしいあそびをみんなで楽しもう! ☎無料 ※直接会場へ。

**3歳児ひろば~屋上あそび~**

☎1月12日(木) 10:30~11:30 ☎3歳前後の子ども ☎無料 ※直接会場へ。

**遊びのたんけん隊『冬』~羽根つき、大型カルタで遊ぼう~**

☎1月14日(土) 13:30~14:30 ☎市内在住の小学生  
☎提供遊びのひろば かざぐるま ☎無料 ※直接会場へ。

**かめさんタイム~ミニアスレチック~**

☎1月18日(水) 10:30~11:30 ☎市内在住の乳幼児と保護者 ☎無料 ※直接会場へ。

**BABYタイム~ラブリーフォト~**

☎☎1月19日(木)「バレンタイン」 10:00~11:30 ※お子さんを寝かせて寝相絵を作ります。☎市内在住の0歳児とその保護者 ☎カメラ ☎無料 ※直接会場へ。9時から受付と同時に整理券を配布します。

**親子でにこにこタイム~親子のふれあい体操や工作~**

①☎1月31日(火) 10:00~11:00 ☎平成26年4月2日~平成27年4月1日生まれの親子15組 ☎1月5日(木)の9時から電話で児童センターへ。  
②☎2月8日(水) 10:00~11:00 ☎平成25年4月2日~平成26年4月1日生まれの親子 ☎定20組 ☎1月12日(木)の9時から電話で児童センターへ。  
☎関みか氏 ☎無料

**心も体も癒される「タッピングタッチ講座」**

☎2月10日(金) 10:30~11:30 ☎手の甲や指の腹などを使って背中を中心に優しく刺激することでセロトニン神経を活性化し、ストレス症状を軽減するいやしの効果があるタッピングタッチを実施。☎倉掛なつこ氏(タッピングタッチインストラクター) ☎市内在住で平成28年4月2日~9月30日生まれのお子さんとその保護者 ☎定10組 ☎敷マットやバスタオル ☎無料 ☎1月16日(月) 9時から電話で児童センターへ。

**あけぼの子ども森公園** ☎972-7711  
※会場はあけぼの子ども森公園、費用は無料です。

**冬のスタンプラリー**

公園内にかくれている7つのスタンプを見つけよう!  
☎1月21日(土)・22日(日) 10:00~15:30

**むかしあそび**

福笑い、こま、けん玉など昔から伝わるあそびを体験しよう。  
☎2月5日(日) 10:00~16:00

**美杉台児童館** ☎971-5500 ☎971-5501  
※会場は美杉台児童館(9:00~17:00受付)

**~新春お楽しみイベント~**

**金子しんぺいのパントマイムSHOW!!**

☎1月6日(金) 10:30~11:10(10:15開場) ☎市内在住の18歳未満の方 ※幼児は保護者同伴 ☎出演金子慎平氏 ☎無料 ※直接会場へ。 ※床に座るため、座布団を持ち込みできます。

**お正月あそび**

☎1月10日(火) 13:30~14:30 ☎市内在住の18歳未満の方 ※幼児は保護者同伴 ☎はねつき、かるた、ふくわらいなど昔ながらのお正月あそびを楽しもう。 ☎無料 ※直接会場へ。

**読み聞かせの会「あおりんご」**

☎1月11日(水)、25日(水) 11:00~11:30 ☎市内在住の乳幼児と保護者 ☎お話や手遊び、紙芝居など、親子そろって楽しめます。 ☎無料 ※直接会場へ。

**聴く力を伸ばす~おはなしグランマ~&昔あそびタイム**

☎1月16日(月) 16:00~16:15(おはなしグランマ)、16:15~16:45(昔あそびタイム) ☎市内在住の小学生(幼児は保護者同伴) ☎世界中の童話語り、まりつきなど昔遊び ☎無料 ※直接会場へ。

**おもちゃの病院**

☎1月25日(水) 10:00~15:00 ☎市内在住の18歳未満の方 ☎無料(部品交換は実費) ☎1月5日(木)から美杉台児童館におもちゃをお持ちください。(1人2点まで、先着30点。当日のおもちゃの持ち込みは正午まで)※人に害を与える危険性のある物など、お断りする場合があります。

**子育てサロン~メイプルルーム~**

☎☎①1月26日(木)「身長・体重測定、体操」 ②2月2日(木)「ハートの小物入れ」 ☎時間10:00~11:30 ☎市内在住の乳幼児と保護者、プレママ ☎無料 ※直接会場へ。

**ラブリーフォト~節分~**

☎1月27日(金) 10:00~ ☎市内在住の0歳児とその保護者 ☎寝相アート(主に布地で作った背景にお子さんを寝かせて写真を撮り、1つの絵画のような作品に仕上げます) ☎カメラ ☎無料 ☎当日9:00から美杉台児童館で、整理券を配布します。

## イベントカレンダー

**こども図書館** ☎974-2414 ☎974-2997  
火～日曜日9:00～17:00 ※費用無料。直接会場へ。

### おはなしのじかん

☎毎週火曜日～金曜日 15:00～15:30(12月29日～1月4日、27日を除く) ☎紙芝居や絵本を読みます。

### ちびくまちゃんタイム

☎1月18日(水) 10:00～10:20

☎0～1歳くらいの子ども ☎紙芝居や絵本、わらべうた

### こぐまちゃんタイム

☎1月18日(水) 10:30～11:00

☎2～3歳くらいの子ども ☎紙芝居や絵本、手遊び

### 1月のおはなし会

☎1月21日(土) 14:00～14:45 ☎日本や世界の昔話を語ります。

### ケロケロ・クラブ

☎2月4日(土) 14:00～14:45 ☎おすすめの本の紹介やパネルシアター、大型絵本など

### 児童文化講座「絵本をもっと楽しく！子どもと本をつなぐ人形たち」

小さな人形は子どもにとって親しみやすく、本の世界を楽しむきっかけとなります。簡単に作れる人形の製作と手袋人形を使って子どもと本をつなげる方法を学ぶ講座です。

☎☎①3月3日(金) 14:00～16:00「ことりんを作りましたよう！」 ②3月10日(金) 14:00～16:00「子どもと本をつなぐ人形たち」【全2回】 ☎こども図書館 ☎大人 ☎高田千鶴子氏(「保育と人形の会」主宰) ☎30人 ☎400円(材料費)  
☎1月14日(土)からこども図書館へ。(電話可) ※一時保育: 1歳6か月～未就学児、定員5人(先着順) 講座申し込み時に一緒に申し込んでください。

**飯能中央地区行政センター** ☎972-3678 ☎972-9801  
☎chuo-center@city.hanno.lg.jp

### 冬の星座とオリオン大星雲 金星も天体望遠鏡で見よう！

☎1月21日(土) 18:00～19:00(雨天および曇天の時は、富士見地区行政センター集会室で当日見える星座のお話とプロジェクターを使っでの天体観察) ☎飯能市役所別館前駐車場 ☎無料 ☎埼玉県立名栗げんきプラザ、飯能中央公民館、加治東公民館  
※申し込み不要 直接会場へ。  
※天候の判断は、参加者各自でお願いします。

**図書館** ☎972-2114 ☎972-2118 ☎tosyokan@city.hanno.lg.jp  
火～金曜日9:30～19:00 土・日曜日・祝日9:30～18:00

### 市立図書館おはなし会

☎1月21日(土) 10:30～11:00 ☎はいはいコーナー ☎0歳から小さいお子さん向けの絵本の読み聞かせ、紙芝居、手遊びなど

### 図書館映画会

☎1月28日(土) 13:30～15:00(13:00開場) ※85分程度  
☎多目的ホール ☎上映作品「その街のこども 劇場版 阪神・淡路大震災15周年特別企画」(監督:井上剛 出演:森山未來 佐藤江梨子ほか) ☎100人 ☎無料 ※直接会場へ。

### 図書館名栗分室

☎979-1520

### おはなしのじかん

☎1月18日・2月1日の水曜日 14:30～15:00 ☎名栗分室おはなしコーナー ☎紙芝居や絵本を読んだり、手遊びをしたりします。 ☎無料 ※直接会場へ。

### 市立図書館 移動図書館「みどり号」巡回予定(2月)

図書館・こども図書館から離れた地域へ、約2,500冊の図書を巡回しています。図書の貸出・返却、利用者登録や本のリクエストもできます。また、図書館・こども図書館で借りた図書も返却できます。

期 日	駐 車 場 所	時 間	期 日	駐 車 場 所	時 間
8(水)	精明小学校	10:20～11:00	1(水) 22(水)	名栗小学校	10:10～10:50
	東吾野小学校	13:00～13:40		原市場地区行政センター	11:20～12:00
	東吾野地区行政センター	14:00～14:40		原市場小学校	13:00～13:40
	法光寺	15:00～15:40		金錫寺	14:00～14:30
9(木)	飯能第二小学校	13:20～14:00	2(木) 23(木)	南高麗小学校	13:00～13:40
	中藤中郷自治会館	14:20～14:50		落合駐車場 (ぬくもり福祉会たんぼぼ)	14:00～14:30
	永田台自治会館	15:20～15:50		美杉台地区行政センター	14:40～15:20
10(金)	西川小学校	10:10～10:50	3(金) 24(金)	岩淵団地集会所	15:30～16:00
	北川(スクールバス間野バス停前)	11:10～11:50		加治東小学校	10:20～11:00
	吾野地区行政センター	13:10～14:10		双柳小学校	13:20～14:00
	旧南川小学校校庭	14:30～15:10		双柳地区行政センター	14:10～14:40

※荒天で巡回が中止になることがあります。詳しくは市立図書館(☎972-2114)へお問い合わせください。

## 第3回 飯能市よしもとふるさと劇団公演／お笑いライブ！

毎年大好評をいただいている「飯能市よしもとふるさと劇団」新春公演です。

今年も、年齢差70歳の元気なふるさと劇団員の皆さんとよしもとの芸達者な役者が、飯能を元気にする公演を行います。ぜひ、飯能市を舞台にした、笑い感動の公演をお楽しみください。

■2月26日(日) 12:00開演(11:30開場) 市民会館大ホール

▶1部 飯能市よしもとふるさと劇団公演

出演 9歳から80歳までの、公募で集まった飯能大好きな人たち  
よしもと新喜劇:芹沢和哉、カートヤング、天狗ほか

▶2部 よしもお笑いライブ

出演 天狗、ダイノジ、ものいい、エハラマサヒロ



入場料前売り500円、当日800円[全席指定] ※3歳以下膝上無料

※託児あり(有料・要予約)。2月16日(木)までに市民会館へお申し込みください。

チケット発売 ▶1月6日(金) 9:00~ 市民会館 ▶1月10日(火) 9:00~ 市役所地域活動支援課

▶電話予約 1月7日(土) 8:30~ 市民会館 ☎972-3000

※市民会館休館日:月曜日(祝日の場合は翌日)

▶チケットよしもと ☎0570-550-100(Yコード104887) <http://yoshimoto.funity.jp/>

全国のファミリーマート店内設置の「Famiポート」でチケットを購入できます。

圓賑わい創出課 ☎978-5093(直通)



### No.4 ブレア市わくわくクイズ

いよいよ2月23日は姉妹都市ブレア市市制100周年記念日！  
クイズに答えて、ブレア市のことをもっとよく知ろう！



- Q1 ブレア市の「市の花」は？
- Q2 ブレア市の名前の由来は？
- Q3 ブレア市は、飯能市のほかに2つの市と姉妹都市の提携を結んでいます。どことどこでしょうか？
- Q4 市役所駐車場にある壁画(写真1)の作者はだれでしょう？
- Q5 姉妹都市提携30周年記念に、市役所に植樹されたのはなんという花でしょう？



(写真1)

1月5日は 飯能 Brea 姉妹都市提携記念日です



- A1 ブレア市の花は「Red Rose(赤いバラ)」です。  
ちなみに、ブレア市の木は「Peppertree(コショウボク)」。右図はブレア市のロゴで、「Oil(石油)」「Oranges(オレンジ)」「Opportunity(好機)」をイメージしているようです。
- A2 「スペイン語のタール(石油)」が由来とされています。
- A3 「メキシコ ラゴス・デ・モレノ市」と「韓国 安城市」
- A4 壁画のタイトルは、3つの都市を意味する「トリ・シティ」。  
作者は、ブレア市のもうひとつの姉妹都市、ラゴス・デ・モレノ市の「カルロス・テレス」氏です。昭和60年11月に、ブレア市から寄贈されました。
- A5 「アメリカフヨウ」夏になると、大人が手のひらを広げたくらいの大きな花が咲きます(写真2)。透き通るような白や淡いピンク色がとてもきれいです。



(写真2:アメリカフヨウ)

ブレア市との交流は、飯能市国際交流協会姉妹都市交流委員会にご協力をいただいています

# 第16回全国障害者スポーツ大会

かねの はやと  
**金野 駿 さん 金メダル**  
 こやの りさ  
**小谷野莉沙さん 銀メダル** **おめでとう**

10月22日～24日に岩手県で開催された、第16回全国障害者スポーツ大会「希望郷いわて大会」に、市内在住の金野駿さん(16歳。写真右)と小谷野莉沙さん(21歳。写真左)が埼玉県代表選手として出場しました。

金野さんは卓球で金メダル、小谷野さんはスラロームとビーンバッグ投でそれぞれ銀メダルという優秀な成績を取めました。

誠におめでとうございます。今後のより一層のご活躍を期待しています。

※スラローム…全長30mの走路上にある旗を通過したタイムを競う車いすの陸上競技

※ビーンバッグ投…大豆などの入った12cm四方の袋を投げる車いすの投てき競技



## 平成28年度「ごみ減量啓発ポスターの絵」入賞作品が決定しました

資源循環推進課 ☎973-1166

市内の小学4年生から6年生、中学生を対象に「ごみ減量啓発ポスターの絵」を募集したところ、140点の力作の応募がありました。慎重かつ厳正な審査の結果、入賞した作品をご紹介します。特選作品はごみ減量啓発ポスター・平成29年度飯能市ごみ収集カレンダーに掲載します。

小学生の部特選



あらいさわ  
**新井沙和さん**  
 (精明小6年)

小学生の部入選



たけのうちめい  
**竹ノ内萌生さん**  
 (飯能第一小6年)



こんどうみゆう  
**近藤未悠さん**  
 (富士見小6年)



おおばやしさくらこ  
**大林桜子さん**  
 (美杉台小5年)



しばたひろむ  
**柴田優夢さん**  
 (加治小6年)

中学生の部特選



あべしの  
**阿部志乃さん**  
 (吾野中1年)

中学生の部入選



たかしみえ  
**高橋美絵さん**  
 (名栗中1年)



やじまさき  
**矢島紗季さん**  
 (名栗中3年)



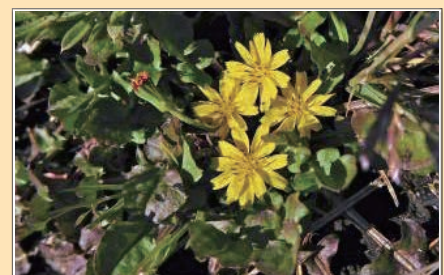
さのまどか  
**佐野円香さん**  
 (名栗中1年)



こみねほのか  
**小峰穂香さん**  
 (吾野中2年)

## 身近な自然 再発見! (79)

コオニタビラコ…春の七草の「ホトケノザ」は、この黄色い「コオニタビラコ」のことです。今ではホトケノザというと、赤紫色のシソ科の花に取られてしまっていますが。花は1月ではなく、3月過ぎに咲き始めます。暖かくなったら「春の七草」を見つけに、田んぼのあぜ道を覗いてみてはいかがでしょうか。(撮影場所:精明)



## 飯能市民の皆さま 新年のご挨拶

横浜市中区長  
三上章彦



明けましておめでとうございます。

皆さまご存知のように、平成25年の鉄道5社相互直通により、西武池袋線の飯能駅と中区にある元町・中華街駅が1本で結ばれました。このご縁を契機に、飯能市との友好交流協定を締結し、もうすぐ丸3年を迎えます。

昨年私は「飯能新緑ツーデーマーチ」「飯能まつり」等に参加し、そこで飯能市民の皆さまの熱気・活力を感じ、元気をいただきました。中区で開催された「ハロー・ヨコハマ」では、飯能市囃子連の皆さまに伝統舞踊を披露していただきました。すばらしい芸能により、この区民まつりを盛り上げていただきましたこと、本当にありがとうございます。

そして昨年は、地域住民同士の交流が格段と進みました。中区からは、地区連合町内会や団体の方々が飯能を訪れ、飯能市からも多くの市民の方々にお越しいただき、交流を図りました。

協定締結以降、自治体同士の交流が企業も加えた交流に広がり、さらに、地域住民同士の交流へと大きく花開いたのではないのでしょうか。

今後、相互訪問の機会がますます増え、お互いが持っている素晴らしい魅力を共有しあい、お付き合いが深まっていくことを心より願っております。私も、飯能のうどんやお酒などの美味しい味覚や温泉などの魅力を中区民に広くお知らせしていきます。

今年も、飯能市民・中区民および沿線の皆さまに幸多きことを祈念いたしまして新年のご挨拶とさせていただきます。


  
**新春特別謝恩企画**  
**市民割引のご案内**  
 平成29年1月4日(水)~3月31日(金)  
 営業時間 10:00~18:00  
 温泉が最高この季節 お得な市民割引で  
 ご家族・お仲間とご一緒に来館ください!

大人  
 通常3時間800円  
 ↓  
**400円**

こども(小・中学生)  
 通常3時間400円  
 ↓  
**200円**

- ・平日は延長料金が無料!
- ・平日のお弁当やお料理の予約承ります。
- ・マッサージ機の延長利用サービスあり。
- ・地方物産展を開催しています!

- ・割引券は休館日(1/11、2/1、3/8)はご利用になれません。
- ・割引券1枚につき、お1人様ご利用できます。
- ・他の割引との併用、券のコピー利用はできません。
- ・ご利用時には必ず「割引券」をご持参の上、受付にご提示ください。

さわらびの湯 ☎979-1212

**はんのう市民割引券** 1枚でお1人様  
 有効期間 平成29年1月4日(水)~3月31日(金)  
 通常料金 大人800円 こども400円  
 ↓  
**大人400円 こども200円**  
 休館日 1/11、2/1、3/8 さわらびの湯(☎979-1212)  
 ※期間中、臨時休業になる場合がございます。ご了承ください。

**はんのう市民割引券** 1枚でお1人様  
 有効期間 平成29年1月4日(水)~3月31日(金)  
 通常料金 大人800円 こども400円  
 ↓  
**大人400円 こども200円**  
 休館日 1/11、2/1、3/8 さわらびの湯(☎979-1212)  
 ※期間中、臨時休業になる場合がございます。ご了承ください。

**はんのう市民割引券** 1枚でお1人様  
 有効期間 平成29年1月4日(水)~3月31日(金)  
 通常料金 大人800円 こども400円  
 ↓  
**大人400円 こども200円**  
 休館日 1/11、2/1、3/8 さわらびの湯(☎979-1212)  
 ※期間中、臨時休業になる場合がございます。ご了承ください。

飯能の豊かな自然と「農」に親しみながら…

HANNO

# “半農ライフ”始めませんか？

都心に近く、豊かな自然がある飯能市に住んでみませんか？

「飯能住まい」は、自然のなかで、「農」にふれる毎日を通じ、ゆとりと潤いのある生活を満喫していただく制度です。

飯能市は“半農ライフ”を実現できる多彩なプログラムで移住者の皆さんをバックアップいたします。

飯能市へ移住定住していただくと、最大185万円の住宅建設補助が受けられます。

hanno life

## 1 農のある豊かな暮らし

生活のなかで自然と土に親しみながら、ライフスタイルにあった“半農ライフ”が過ごせます。エコツアーや市民農園から本格農業まで飯能市が様々なプログラムでバックアップ！現在の暮らしに「農」をプラスした“半農ライフ”始めてみませんか？



hanno life

## 2 自然の中でのびのび安心の子育て

飯能市には「あけぼの子どもの森公園」をはじめとした豊かな自然のなかの遊び場がたくさんあり、のびのび子育てができます。子育て支援センターや様々な助成制度により安心な子育てを支援しています。また、小学校では農作業を通じての食育をはじめ特色を活かした授業や、「地域の見守り活動」など、大人の目が届く安心の環境で、きめ細やかな教育を推進しています。



hanno life

## 3 交通アクセスに優れ便利で暮らしやすいまち



飯能駅は西武池袋線の始発駅なので、ゆったり座って都心への通勤が可能です。

池袋へは最短で約40分！

新宿・渋谷・横浜方面へも乗り換えなしでOK！

圏央道狭山日高・青梅ICに近接しているので、

休日に出かけるのもアクセス良好！

駅近には百貨店や商店街があり、日々の暮らしも便利です。

hanno life

## 4 充実したアクティビティで楽しく暮らせるまち



ハイキングから本格的なトレッキングまで飯能市内では様々なアクティビティが楽しめます。「飯能河原」では川遊びにバーベキューができ、汗をかいたら天然温泉でリフレッシュ。豊かな自然のなかで楽しい休日を満喫できます。

家族で育む

農と暮らし

農のある暮らし **飯能住まい**



飯能市 建設部 まちづくり推進課

埼玉県飯能市大字双柳1-1 TEL 042-973-2268

MAIL toshi@city.hanno.lg.jp

農のある暮らしはんとう 検索