



飯能市の史跡・文化財を訪ねる①

国指定重要文化財 福徳寺阿彌陀堂
県指定有形文化財 鉄造阿彌陀三尊立像
鉄造阿彌陀三尊立像【下段左】

平成24 (2012) 年11月の福徳寺阿彌陀堂の様子【上段】

昭和46 (1971) 年の福徳寺阿彌陀堂の清掃作業の様子【下段右】

文化財の詳細については16ページをご覧ください。

- 令和6年度予算のあらまし・・・・・・・・・・ 2~4
- 住宅に関する補助金のお知らせ・・・・・・・・ 5
- 4月1日から飯能市の組織が変わります・・・・ 6~7
- 狂犬病予防集合注射を実施します・・・・ 10
- 国民健康保険の加入・脱退には届出が必要です・・・・ 12

- 住民税均等割のみ課税世帯等への給付金等のお知らせ・・・・ 14
- 5月の相談・・・・・・・・・・・・・・・・・・・・ 17
- 休日・夜間・救急医療機関、施設の休館・休業日など・・・・ 20
- 栄養成分表示を理解し、食品を「選ぶ力」が大切です・・・・ 22~23
- 「市長と語る!ふれあいミーティング」を開催します・・・・ 24

令和6年度予算のあらまし

問い合わせ
財政課 内線321

一般会計当初予算

304億5千万円

令和6年度一般会計当初予算は304億5千万円で前年度に比べ8億5千万円、2.9%の増額となりました。
主な事業は3ページから4ページをご覧ください。

令和6年度予算 会計別一覧表

会計区分		予算額	
一般会計		304億5,000万円	
特別会計		191億4,196万8千円	
内 訳	国民健康保険	88億4,817万円	
	内 訳	事業勘定	87億1,080万4千円
		南高麗診療所勘定	6,952万5千円
		名栗診療所勘定	6,784万1千円
	笠縫土地区画整理	5億2,015万6千円	
	双柳南部土地区画整理	4億4,745万4千円	
	岩沢北部土地区画整理	3億556万2千円	
	岩沢南部土地区画整理	4億9,457万4千円	
	介護保険	70億3,454万7千円	
	後期高齢者医療	14億3,952万7千円	
訪問看護ステーション	5,197万8千円		
水道事業会計		30億7,395万6千円	
下水道事業会計		34億2,590万2千円	
総計		560億9,182万6千円	

入湯税は次の事業に使われます

観光推進事業	86万6千円
観光施設管理事業	63万4千円
合計	150万円

都市計画税は次の事業に使われます

街路事業	7,871万6千円
土地区画整理事業	4億3,852万3千円
下水道事業	3億5,261万2千円
合計	8億6,985万1千円

森林環境譲与税は次の事業に使われます

市有林経営管理事業	200万円
森林づくり推進事務費	201万3千円
森林文化都市基金積立金	597万1千円
水と緑の森林づくり推進事業	4,388万3千円
森林文化都市創造事業	1,395万4千円
小学校水と緑の学習推進事業	333万6千円
中学校水と緑の学習推進事業	344万3千円
合計	7,460万円

市民1人当たりの予算

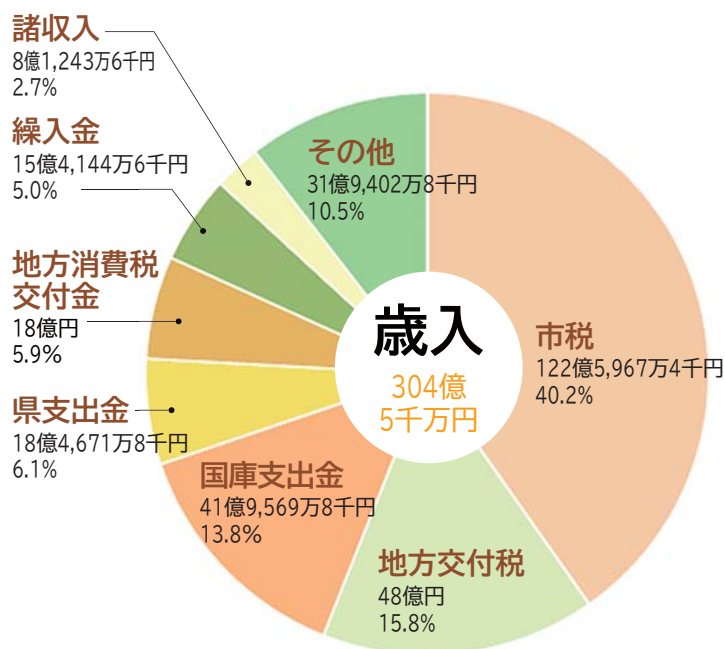
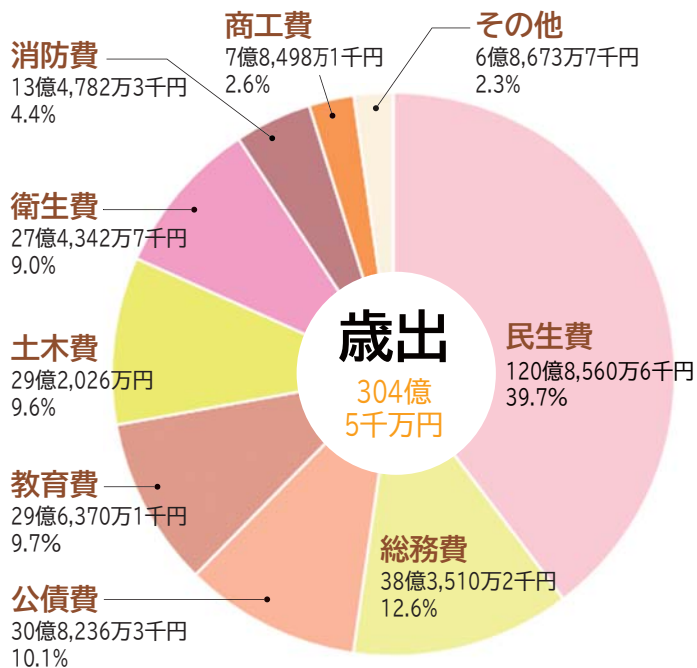
38万8千円 (一般会計)

民生費	15万4千円
総務費	4万9千円
公債費	3万9千円
教育費	3万8千円
土木費	3万7千円
衛生費	3万5千円
消防費	1万7千円
その他	1万9千円

市民1人当たりの市税

15万6千円

固定資産税	7万4千円
市民税	6万2千円
都市計画税	1万1千円
市たばこ税	6千円
軽自動車税	3千円



令和6年度予算等の主な事業

地域特性を生かし 安定した雇用を創出する

【拡充】新規出店促進事業補助金の拡充

新規出店に対する補助率を引き上げ、更に市内事業者による施工時は補助率を上乗せする制度へと拡充します。

【創業支援事業 410万円】

【継続】森林整備の推進

原木の搬出を伴う森林整備に対する支援の拡充、森林境界の明確化に向けた基礎調査の実施、スマート林業技術、高性能林業機械の導入支援等により、森林・林業基盤を強化します。

【水と緑の森林づくり推進事業 6326万円】

交流人口定住人口の人の 流れを加速させる

【新規】立地適正化計画の策定及び

都市計画マスタープランの改訂

人口減少社会に対応した居住機能や都市機能の誘導等によるコンパクトプラスネットワークのまちづくりを進めるため、立地適正化計画の策定と都市計画マスタープランの改訂を実施します。

【都市計画管理事業 1506万7千円】

【継続】久下六道線の整備

安心・安全と経済活動の強化を目指し、中心市街地の新たな賑わいを創出するため、飯能駅前交差点から郵便局前交差点までの用地測量を実施します。(令和5年度繰越分2306万2千円を含む)

【久下六道線整備事業 4306万3千円】



久下六道線 (柳町)

【継続】土地区画整理事業による住環境整備

阿須小久保線をはじめとした土地区画整理事業に係る調査設計、道路整備工事、建物移転等を実施します。(令和5年度繰越分3億5957万5千円を含む)

【土地区画整理管理費、土地区画整理事業 16億474万9千円】

出産子育てなどの 若い世代の希望をかなえる

【拡充】児童手当の拡充

支給対象年齢を18歳まで引き上げ、第3子以降は月額3万円に増額し、所得制限の撤廃を実施することで児童手当を拡充します。

【児童手当支給事業 11億2176万5千円】

【新規】飯能第一小学校等の建替え

および複合化に向けた基本設計

飯能第一小学校、飯能中央地区行政センター、放課後児童クラブの複合化へ向けた基本設計を実施します。

【小学校施設管理事業、地区行政センター施設管理事業等 9438万円】



飯能第一小学校

【拡充】赤ちゃんスマイルクーポンの デジタルクーポン化

0歳児おむつ等購入助成費として発行していた紙クーポン券を、赤ちゃんスマイルクーポンとしてデジタル化し、利便性の向上を図ります。

【赤ちゃんスマイル事業 2157万2千円】

安心して住み続けられる 地域をつくる

【継続】第二区地区行政センター・保育所の 耐震改修

第二区地区行政センターおよび第二区保育所の耐震改修工事を実施します。

【地区行政センター施設管理事業、保育所施設管理事業 2億8132万3千円】



第二区地区行政センター・保育所

【新規】土砂災害ハザードマップの更新

豪雨災害等に備えるため、土砂災害ハザードマップを更新します。

【防災に強いまちづくり推進事業 550万円】

【新規】安心・安全な地域づくりのための 補助金の新設

高齢者の運転免許自主返納に対する奨励金を交付します。また、自治会が設置する防犯カメラの購入費に対する補助金を交付します。

【交通安全啓発事業、地域防犯安全なまちづくり推進事業 465万円】

行政改革、財政健全化、 定員適正化などの取組

【新規】市議会インターネット中継システム の導入

身近で開かれた議会への取組の一つとして、本会議のインターネット録画配信を開始します。

【議会運営事業 1063万4千円】

【新規】自治体情報システムの標準化に 向けた移行業務

令和7年度末までに自治体情報システムの標準化に対応するための移行業務を行います。

【基幹システム運用事業、戸籍管理事業等 1億9914万6千円】

問い合わせ 財政課 内線3201

FAX 074-0044 ☒ zaisei@city.hanno.lg.jp

住宅に関する補助金のお知らせ

住宅改修工事費・住宅取得費の補助金

ブロック塀等撤去工事の補助金

補助対象 建築基準法で規定する道路等に面する高さ1.2m以上の倒壊の危険性があるブロック塀等を市内事業者により撤去等を行う工事費用について、ブロック塀の所有者または管理者(個人に限る)へ補助
補助金額 限度額10万円
申し込み 4月1日(月)から必ず着工前に申請してください。

木造住宅耐震診断・耐震改修等の補助金

補助対象 市内にある地上2階建て以下の木造住宅で、昭和56年5月31日以前に工事に着手した①②③いずれかの建築物を所有している方(所有者の②親等以内の親族を含む)
① 一戸建て住宅
② 店舗等の併用住宅(延べ面積の2分の1以上が居住用のもの)
③ 長屋住宅(延べ面積が500㎡以内のもの)
補助金額 種別により補助限度額が異なります。

種別	施工業者	
	市内	市外
耐震診断	5万円(耐震診断費用の3分の2以内)	
耐震改修	30万円	20万円
建替え	40万円	30万円
除却	30万円	20万円

申し込み 4月1日(月)から

※工事等は、申請後に交付決定通知を受けてから着手してください。
各種補助金の申請書は、建築課で配布、または飯能市ホームページをご覧ください。
問い合わせ 建築課

TEL 973-2170 FAX 974-6770
✉ kenchiku@city.hanno.lg.jp

住宅リフォーム事業補助金

補助対象 所有者が居住する住宅(築5年以上)へ行う、受付期間に着工し完了する市内事業者による20万円以上(消費税を除く)のリフォーム工事
補助金額 対象工事費の5%(上限3万円)
受付期間 4月1日(月)から令和7年2月28日(金)
※予算(300万円)に達した時点で受付終了
詳細は飯能市ホームページをご覧ください。

※昨年度までと補助額・申請方法が異なりますので注意してください。

申し込み・問い合わせ 工事完了後に申請書類を産業振興課へ TEL 986-50803
FAX 974-6737 ✉ sangyo@city.hanno.lg.jp

住宅用省エネ設備推進補助金(前期分)

補助対象 市内にお住まいの住宅、または市内に新たに住宅を購入し、4月1日(月)から9月30日(月)に補助対象システムの設置が完了した方
補助対象システム・補助金額

補助対象システム	補助金額
太陽光発電システム	5万円を限度額に、設置する太陽電池(上限値5.0kW)の公称最大出力値(kW)に1万円を乗じ、千円未満を切り捨てた額 市内事業者による施工に1万円、既築住宅への設置に1万円を上乗せ加算
定置用リチウムイオン蓄電池	5万円を限度額に、蓄電池容量2kWh以上で、蓄電池容量1kWhあたり2万円から千円未満を切り捨てた額
エネファーム	一律5万円
太陽熱利用システム	自然循環型 一律1万円 強制循環型 一律3万円

申し込み 補助対象システム設置完了後、申請書類を4月15日(月)から10月31日(木)に環境緑水課窓口へ(郵送不可) ※10月1日以降設置完了後は後期受付分申請書等の詳細は飯能市ホームページをご覧ください。
問い合わせ 環境緑水課

TEL 973-2125 FAX 971-2266
✉ kankyo@city.hanno.lg.jp

多世代同居・近居に関する補助金

多世代同居・近居住宅取得事業補助金

補助対象 親世代および子世代がともに市外から転入、または一方の世代が市内在住でもう一方の世代が市外から転入し、同居または近居を予定している方が居住する住宅の取得
補助金額 対象取得費の10%

※上限額は新築工事(市内事業者施工)が40万円、新築工事(市外事業者施工)、建売住宅、中古住宅が10万円です。空き家バンクを利用した方は10万円を加算します。三世代以上同居・近居(孫世代が中学生以下)の場合は10万円を加算します。

申し込み 4月1日(月)から
※市内転入前及び着工前(新築住宅の場合)に必ず申請してください。

多世代同居・近居住宅リフォーム事業補助金

補助対象 親世代および子世代がともに市外から転入、または一方の世代が市内在住でもう一方の世代が市外から転入し、同居または近居を予定している方が居住する住宅のリフォーム工事で、20万円以上(消費税を除く)の工事
補助金額 対象工事費の10%

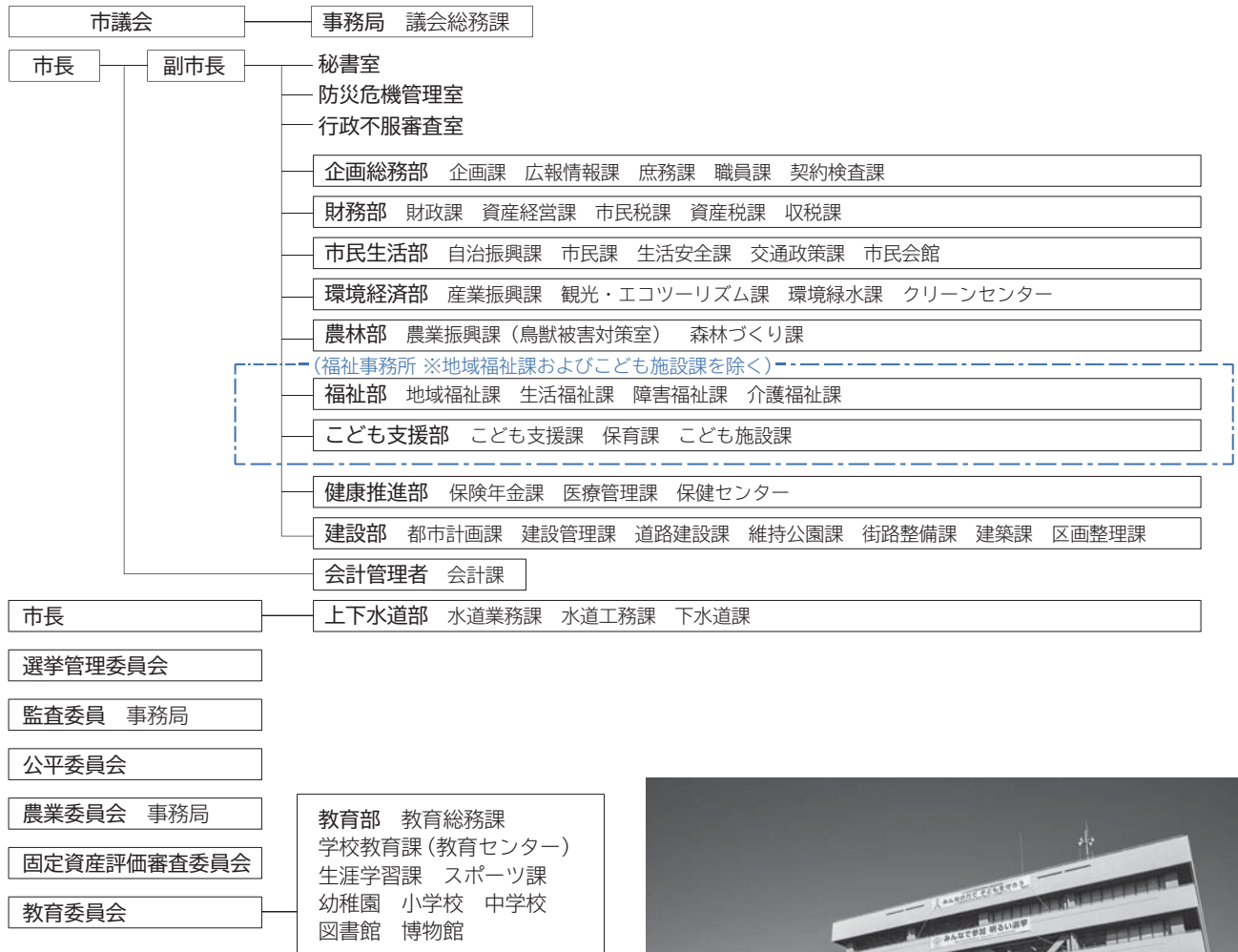
※上限額は市内事業者の施工が40万円、市外事業者の施工が10万円です。三世代以上同居・近居(孫世代が中学生以下)の場合は10万円を加算します。

申し込み 4月1日(月)から
※市内転入前および着工前に必ず申請してください。

申請書は、都市計画課で配布、または飯能市ホームページをご覧ください。

問い合わせ 都市計画課 TEL 973-2268
FAX 974-6770 ✉ jiyu@city.hanno.lg.jp

飯能市行政機構図 (令和6年4月1日改正)



市役所のご案内

市役所本庁舎	
5階	監査委員事務局 行政不服審査室
4階	議会総務課
3階	秘書室 企画課 広報情報課 庶務課 職員課 財政課 選挙管理委員会
2階	契約検査課 資産経営課 都市計画課 建設管理課 道路建設課 維持公園課 街路整備課 建築課 水道業務課 水道工務課 下水道課
1階	市民税課 資産税課 収税課 市民課 地域福祉課 生活福祉課 障害福祉課 介護福祉課 こども支援課 保育課 こども施設課 保険年金課 医療管理課 会計課

市役所第2庁舎	教育センター
---------	--------

市役所本庁舎別館	
2階	環境緑水課 教育総務課 学校教育課 生涯学習課 スポーツ課
1階	防災危機管理室 自治振興課 生活安全課 交通政策課 産業振興課 観光・エコツーリズム課 農業振興課 鳥獣被害対策室 森林づくり課 農業委員会事務局

組織改正の概要

市民生活部

市民との対話を重視し、協働によるまちづくりに継続的に取り組むとともに、コロナ禍や高齢化の進展などにより地域コミュニティが希薄化し、自治会活動に対する関心が低下する中、改めてコミュニティづくり、自治会活動に対する機運・関心を高め、住みよい地域づくりを進めるため、「市民協働推進課」を「自治振興課」に名称変更します。

環境経済部

環境にやさしいまちづくり、環境基本計画の着実な推進を図るとともに、コロナ禍や物価高騰などにより大きな影響を受けている地域経済を活性化し、地域産業の一層の振興を図るため、「産業環境部」を「環境経済部」に名称変更します。

ふるさと納税の取組の勢い、築いてきた事業者等とのつながりを継続し、地域産業の振興につなげるとともに、効果的に業務を進めるため、「ふるさと納税課」と「産業振興課」を統合し「産業振興課」とします。

市民目線に立ち、市民に親しみやすい名称として「資源循環推進課」を「クリーンセンター」に名称変更します。

福祉部

「福祉子ども部」を再編し、高齢者、障害者などへの重層的支援体制の強化、地域共生社会の実現を図るため、「福祉部」を設置します。

市民の皆さんが住み慣れた地域で安心して暮らし、市民の皆さんや社会福祉関係者が互いに協力し地域社会における福祉課題の解決に取り組めるよう、重層的支援体制の構築・強化を図るため、「地域・生活福祉課」を再編し「地域福祉課」と「生活福祉課」を設置するとともに、「障害福祉課」、「介護福祉課」を設置します。

子ども支援部

「福祉子ども部」を再編し、『こどもが、自立した個人としてひとしく健やかに成長することができる社会の実現に向け、こども及びこどものある家庭の福祉の増進、保健の向上等の支援並びにこどもの権利利益の擁護』とい

う、こども家庭庁の設置趣旨を踏まえ、国、県と連携を図りながら、子ども施策を全庁的に推進するため、司令塔の役割を担う「こども支援部」を設置します。

児童手当、児童扶養手当の支給のほか、子育て家庭、子どもへ一体的に相談支援を行う機能を有するこども家庭センターを統括する「こども支援課」、公立保育所の運営、認定こども園等を支援する「保育課」、放課後児童クラブの待機児童対策および基準超過の是正などに取り組むとともに、児童館、児童センターなどを所管する「こども施設課」を設置します。

健康推進部

山間地域における地域医療を担う市立診療所等を適切に運営するとともに、今後の山間地域における市立診療所等の在り方を検討するため、「医療政策室」を「医療管理課」として設置します。

「健康づくり支援課」は国の動向等を鑑み、「新型コロナウイルスワクチン接種対策室」の業務を統合するとともに、市民目線に立ち、市民に親しみやすい名称として「保健センター」に名称変更します。

建設部

「移住支援室」は、飯能まちなか未来ビジョンの実現、今後策定する立地適正化計画も含め、都市計画と移住支援を一体的に進めていくため、「都市計画課」に統合します。

「道路公園課」を再編し、市道の維持管理への市民要望等に対して、一層迅速に取り組むため、市道、橋りょうの建設改良を進める「道路建設課」、市道の維持管理、公園整備を担当する「維持公園課」を設置します。

その他の改正

すべての部署において施策を推進することが前提であることから、あえて推進という言葉を外し、簡潔で分かりやすい名称とするため「観光・エコツーリズム推進課」を「観光・エコツーリズム課」に、「森林づくり推進課」を「森林づくり課」に、「街路整備推進課」を「街路整備課」に名称変更します。

「令和5年版統計はんのう」について

令和5年の飯能市の統計データを掲載した令和5年版統計はんのうを発行しました。

市役所（市政資料コーナー）、市立図書館で閲覧できるほか、飯能市ホームページに掲載しています。

令和5年の主な統計データ

人口	78,472人 (+27人)
転入	3,204人(+103人)
転出	2,525人(-112人)
出生	373人 (+1人)
死亡	1,025人 (+4人)
婚姻	216組 (+18組)
離婚	112組 (+22組)

※人口は令和6年1月1日現在、その他は令和5年中の数値です。()内は前年比

問い合わせ 庶務課 内線344

FAX 674-0044 ☒ syomu@city.hanno.lg.jp

法律相談・行政相談会について

敷金(賃貸住宅)トラブル110番 電話相談
埼玉弁護士会、埼玉司法書士会による電話相談を受け付けます。 ※相談無料、秘密は厳守

相談先電話番号 TEL 048-8638-18809

日時 4月20日(土)、21日(日) 10時～16時

問い合わせ 埼玉県司法書士会事務局

TEL 048-8637-7891

※このほか、市民ようす相談(17ページ)、総務局関東管区行政評価部の行政事情110番(TEL 0570-090110 FAX 048-6000-3336)でも相談を受け付けています。

問い合わせ 生活安全課 TEL 673-2129

FAX 672-8455 ☒ seian@hanno.lg.jp

本人通知制度へ登録しましょう

本人通知制度とは、住民票の写し等の不正取得による個人のプライバシーの侵害を防ぐ制度です。自身の住民票の写し等が代理人や第三者に交付された際に、交付した事実を本人に通知します。

登録できる方 飯能市に住民登録や本籍のある方または過去にあった方。

通知対象の証明書 住民票の写し、住民票記載事項証明書、戸籍の附票の写し(いずれも本籍が記載されたものに限り)、戸籍謄本、戸籍抄本、戸籍記載事項証明書

※除かれた住民票、戸籍、戸籍の附票も含まれます。請求を行う機関や理由により、通知の対象とならない場合もあります。

通知内容 交付年月日、交付した証明書の種類および通数、交付請求者の種別(代理人または第三者)

登録方法 市民課、各地区行政センター(富士見地区を除く)、飯能駅サービスコーナーのいずれかに、本人確認書類(マイナンバーカード、運転免許証等)を持参し、手続きしてください。

※同居の親族が手続きする場合、委任状は不要です。

問い合わせ 市民課 TEL 973-2112

FAX 974-2733 ☒ simin@city.hanno.lg.jp

埼玉県収入証紙代金の還付申請について

埼玉県収入証紙は、令和6年3月末で利用を終了しました。未使用の証紙(汚損、毀損した証紙を除く)を保有される方は、令和10年12月末までの間、証紙を返還して、証紙代金の還付を受けることができます。

返還の方法、詳細については、埼玉ホームページをご覧ください。

問い合わせ 埼玉県出納総務課

TEL 048-830-5714 FAX 048-830-4910



埼玉県ホームページ

固定資産の閲覧・縦覧ができます

期間 4月1日(月)～5月31日(金)の開庁時間 ※土日祝日を除く

固定資産課税台帳の閲覧(手数料 無料)

市内に所有する資産および借地や借家の評価額等を確認できる制度です。

閲覧場所 資産税課、飯能駅サービスコーナー、各地区行政センター(富士見地区を除く)

申請できる方 納税義務者、代理人、借地人、借家人
持ち物 本人確認書類(マイナンバーカード、運転免許証等)、法人の場合は代表者印

※代理人の方は委任状(法人から委任を受けた方は代表者印を押印した委任状)、借地人、借家人の方は賃貸借契約書等の対価が支払われていることが確認できる書類

土地・家屋価格等縦覧帳簿の縦覧(手数料 無料)

市内に所有する土地や家屋の評価が適正かを判断するため、市内の他の土地や家屋の評価額等と比較することができるとの制度です。

縦覧場所 資産税課

申請できる方 納税者、代理人

持ち物 本人確認書類(マイナンバーカード、運転免許証等)、法人の場合は代表者印

※代理人の方は委任状(法人から委任を受けた方は代表者印を押印した委任状)

問い合わせ 資産税課 TEL 973-2113

FAX 089-5084 ☒ sisanzei@city.hanno.lg.jp

令和6年4月1日から

相続登記の申請が義務化されました

正当な理由なく、義務に違反した場合、10万円以下の過料が科されることがあります。令和6年4月1日以前に発生した相続も対象となります。

詳細は、さいたま地方方法務局ホームページをご覧ください。

問い合わせ さいたま地方方法務局飯能出張所

TEL 672-2580



産業振興課からのお知らせ

飯能市市街地周辺地域商店等事業継続 支援金の受付期間を延長しました

受付期間 5月31日(金)まで

※郵送の場合は当日消印有効

※制度の詳細は、広報はんのう3月号、または飯能市ホームページをご覧ください。

新規出店促進事業補助金

対象 小売業、飲食業、サービス業のいずれか(一部例外あり)であつて、市税(飯能市外の方は、住居地の市税)に未納の無い、対象工事に該当する新規出店をする方

対象工事 飯能市内での新規出店に係る店舗の新築や改修等を行う、20万円以上(消費税を除く)の工事

補助額 対象工事に係る経費の30%(飯能市内の事業者による工事の場合は+10%)

申し込み 工事中工前に産業振興課へ

詳細は飯能市ホームページをご覧ください。

対象区域	補助上限額	
	市内在住	市外在住
中心市街地内	50万円	30万円
中心市街地外	30万円	10万円

飯能市創業支援補助金

対象 飯能市内に住所があり(転入予定を含む)、市税に未納の無い、飯能商工会議所の指導(認定創業支援計画に基づくもの)を受け、飯能商工会議所の会員になることが確認できる市内で対象の業種を創業する個人事業主、または飯能市で法人設立ならびに個人事業から法人化する方

対象の業種 建設業、製造業、電気・ガス・熱供給・水道業、情報通信業、運輸業、郵便業、卸売業、小売業、不動産業、物品賃貸業、サービス業

法人への補助内容(補助率100%)

- ① 定款認証に必要な費用
- ② 登記申請時に必要な費用
- ③ 印鑑証明書および商業登記簿謄本の取得費
- ④ 法人設立に係る司法書士等の報酬費等

上限額
20万円

個人事業主への補助内容(補助率50%)

- ① 設備・備品等費
- ※中古品、汎用性があり目的外使用になり得るもの、設置工事等を伴うなど不動産と一体化する設備・備品は除く。

- ② 広報費(パンフレット、チラシ、ホームページ等の広報媒体の作成、印刷製本など)

申請書類等の詳細は飯能商工会議所へお問い合わせください。

申し込み・問い合わせ 創業開始から1年以内に飯能商工会議所へ

TEL 974-3111 FAX 972-7871

上限額	
一般の方	5万円
女性または40歳以下の方	7万5千円

内職希望者の方へ

内職者求人企業の紹介(一覽表の配布)を行っております。ご希望の方は産業振興課へお越しください。なお、内職内容について不明な点は、各求人企業に直接お問い合わせください。

求人企業合同説明会(予約不要、入退場自由)

日時 4月18日(木) 13時~16時

会場 大宮ソニックシティビル

対象 大学・短大・専門学校等を令和6年3月卒業または7年3月に卒業予定でインターシップへの参加を検討している方。卒業3年以内の方も参加可。

※参加企業名等の詳細は埼玉県雇用対策協議会ホームページをご覧ください。

問い合わせ 埼玉県雇用対策協議会

TEL 048-647-4185

問い合わせ 産業振興課 TEL 986-5003

FAX 674-9737 ☒ sangyo@city.hanno.lg.jp

森林整備を行う方を支援します

① 間伐奨励事業補助金

対象 間伐(0.05ha以上)を実施する森林所有者
補助額 林齢11~20年生...8万円/ha
林齢21~60年生...13万円/ha

※風雪害箇所の間伐は補助率1.5倍

条件 間伐率20~35%。伐倒木は玉切りし整理すること。風雪害箇所の間伐は風雪害木10%以上。

② 枝打奨励事業補助金

対象 枝打ち(0.05ha以上)を実施する森林所有者
補助額 林齢11~15年生...11万円/ha
林齢16~35年生...23万円/ha

条件 林齢15年生以下は1.8mまで、林齢16年生以上は5mまで枝打ちすること。なた等の刃物を使用すること。

③ 生活対策森林伐採事業補助金

令和6年度から補助率、限度額等が変わります。

対象 道路または建築物から20m以内の支障木等の伐採を実施する森林所有者等
補助率 道路から20m以内の森林...事業実施額の2分の1(交付限度額20万円)

建築物から20m以内の森林...事業実施額の3分の1(交付限度額15万円)

※支障木等一本当たりの交付限度額...5万円

条件 伐採木は玉切りし整理すること。当該年度の補助金の交付は1回まで。①・②の補助事業との併用不可。

①~③いずれの補助事業も事業実施前の申請が必要。また、予算がなくなり次第受付を終了します。制度内容、補助金額、条件等の詳細は、森林づくり課へお問い合わせください。

申し込み・問い合わせ 森林づくり課

TEL 978-5061 FAX 974-6737

☒ shinrin@city.hanno.lg.jp

市内の森林で林業に従事する方を応援します

森林・林業基盤整備補助金のお知らせ

市内における森林・林業に関する基盤整備を図るため、林業に従事する方を対象に、物品購入費・資格取得費・研修参加費・重機のレンタル料などの一部を補助します。補助金を申請する際は、必ず事前に森林づくり課へ相談してください。

補助対象経費、補助金額等詳細は飯能市ホームページをご覧ください。

対象 市内の森林で林業に従事する方。法人、個人事業主を問いません。

申請時期 随時受付。補助金の交付決定を受けた場合、同年度の3月10日までに実績報告書を提出してください。

申し込み・問い合わせ 森林づくり課

TEL 978-5061 FAX 974-6737

✉ shirin@city.hanno.lg.jp

環境緑水課からのお知らせ

空き地や建物は適正に管理してください

空き地や建物（建物および敷地）の管理を怠ると、繁茂した雑草などが道路に張り出し通行人の迷惑になったり、火災、不法投棄、害虫の発生などの原因になります。定期的に除草や建物の修繕等を行いましょう。音の出る草刈機などを使用する場合は、作業時間や近隣の方への配慮をお願いします。

シルバー人材センター（TEL 973-6566）では草刈り作業を有料で請け負っています。

蜂の駆除・巣の除去をする方へ

飯能市では蜂の駆除や巣の除去を行う際の防護服を貸し出しています。飯能市による蜂の駆除、巣の除去は行っていません。

飯能市内の駆除業者（費用は自己負担）については、飯能市ホームページをご覧ください。

スズメバチの駆除は危険です

スズメバチは、攻撃性が強く危険なため、駆除業者への依頼をお勧めします。一般社団法人埼玉県ペストコントロール協会（TEL 048-85412890）で蜂・ねずみ・衛生害虫等の駆除業者の相談を受け付けています。

4月から9月は光化学スモッグが

発生しやすい時期です

光化学スモッグは、目やのどの粘膜に刺激を与え、健康被害を引き起こすことがあります。

光化学スモッグ注意報が発令されたら

- ・屋外での激しい運動は避けて、屋内に入りましょう。
- ・乳幼児、高齢者、疾病のある方は、被害を受けやすいので、特に注意してください。
- ・光化学スモッグ情報については、埼玉県ホームページをご覧ください。

狂犬病予防集合注射を実施します

会場・日程の詳細は飯能市ホームページをご覧ください。

犬の登録が済んでいる飼い主の方

飼い主の方へ申請書（はがき）を郵送します。問診事項を記入して必ず会場へ持参してください。
費用 3500円

犬の登録が済んでいない飼い主の方

会場で新規登録手続きを行った後、注射が受けられます。

費用 6500円（新規登録手数料を含む）

集合注射では受け付けていない手続き

- ① 飯能市外からの転入手続き
- ② 鑑札および注射済票の再交付手続き
- ③ 注射をせず新規登録のみの手続き
- ④ 獣医師が発行した「狂犬病予防注射済証」を持

※狂犬病予防注射を毎年1回行い、注射済票と鑑札を飼い犬に装着することは、法律で決められており、飼い主に義務付けられています。義務を怠ると罰金が科せられる場合があります。

来場する飼い主の皆さんへお願い

犬の体調が分かる方、犬を抑えられる方が必ず同伴してください。首輪やハーネスは抜けにくいように、リードは短く持ってください。犬の体調や状況によっては、注射が受けられない場合があります。注射後に体調が悪くなった場合は、環境緑水課へ連絡してください。

- ・海外へ犬を連れて行く方は、問診時に必ず申し出てください。
- ・周囲の人から犬の距離は十分に確保してください。子ども同伴の方は十分に注意してください。
- ・開場直後は混み合います。時間を調整してお越しください。
- ・犬のふんなどは必ず持ち帰ってください。
- ・必要最小限の人数で来場してください。また、体調がすぐれない方、発熱などの症状がある方は、来場の自粛をお願いします。

市内の動物病院で狂犬病予防注射を受ける場合

予防接種を受けた病院で注射済票の交付を受けることができます。環境緑水課での手続きは必要ありません。

自然観察とスラックラインの体験

講師 早坂航太氏はやさかこうた（スラックライン元世界チャンピオン）
日時 4月21日（日）9時飯能駅南口集合〜12時まで（雨天中止）
会場 緑のトラスト保全第4号地（飯能河原下流）
対象 小学生以上（小学生は保護者の方向伴）
定員 20人（申込順） 持ち物 飲み物
費用 3000円（保険料等）
申し込み・問い合わせ さいたま緑のトラスト協会
事務局 TEL 048-824-3661

問い合わせ 環境緑水課

TEL 973-2115 FAX 971-2363

✉ kankyoo@city.hanno.lg.jp

野生動物による農作物被害を受けている方へ 電気柵等の設置費に補助金を交付します

対象 市内在住の農業(家庭菜園を含む)に従事する方で、田畑に野生動物による被害があり、新たに電気柵または防護柵を設置する方(追加設置も可)

補助金額 設置費用の2分の1以内(限度額3万円)

※人件費は補助対象外

申し込み 資材購入前に、補助金交付申請書、見積書、

設置場所案内図、施設の概要図を鳥獣被害対策室へ

※申請書類は、鳥獣被害対策室で配布または飯能市ホームページからダウンロードできます。予算に達し次第締め切ります。地域で被害がある場合は、団体への補助金もあります。鳥獣被害対策室へ問い合わせください。

問い合わせ 鳥獣被害対策室 内線916

FAX 974-6737 ☒choju@city.hanno.lg.jp

水道メーターの交換がはじまります

水道メーターは、計量法により8年間の検定有効期限が定められています。対象の方には交換のおおむね1か月前に案内のしがきを送付します。

有効期限は水道メーターの蓋の裏にある基準適合証印シールに記載されています。



図は平成36年(令和6年)10月期限のもの

交換は飯能市指定給水装置工事業者が行います

交換作業中(10分〜20分程度)は水道を使用することができません。交換作業が行いやすいよう、メーターボックスの上に物などを置かないようご協力をお願いします。

交換時期 5月から10月 費用 無料

※交換後の水道管に空気が入り込んでしまっている場合は、浄水器等が付いていない蛇口から水を流し、空気を砂を除いてから使用してください。

問い合わせ 水道業務課 TEL973-33691

FAX 974-6737 ☒suido@city.hanno.lg.jp

建築に関する相談会のお知らせ

塗り替えセミナー

内容 屋根・外壁を塗り替える際の業者選び、失敗しない塗装などポイントを解説。

対象 飯能市内在住の方 場所 飯能市市民会館

日時 4月13日(土)9時30分〜11時30分
定員 10人

申し込み・問い合わせ (一社)市民講座運営委員会

(富澤)へ TEL0120-689-419

問い合わせ 建築課

TEL973-2170 FAX974-6770

☒kenchiku@city.hanno.lg.jp

自衛官採用試験のお知らせ

採用種目	受付期間	試験期日	資格
一般幹部候補生(2回目)	4/24(水)~6/13(木)	6/22(土)	22歳以上26歳未満(大学院卒業者は28歳未満)
キャリア採用幹部(第1回)	3/1(金)~5/17(金)	陸:6/10(月) 海:6/17(月) 空:6/17(月)~19(水)	地方協力本部 入間地域事務所へお問い合わせください。
技術陸曹		6/7(金)	
技術海曹		6/14(金)	
技術空曹(第1回)		6/12(水)~14(金)のいずれか一日	
一般曹候補生(第1回)	3/1(金)~5/7(火)	5/17(金)~26(日)のいずれか一日	
自衛官候補生	随時	受付時	18歳以上33歳未満

問い合わせ 自衛隊埼玉地方協力本部入間地域事務所

TEL04-2623-4991

令和6年度市民活動支援事業募集

飯能市では、社会的または地域的な課題の解決に資する事業の提案を募集します。審査のうえ、採択された事業には補助金を交付します。

募集内容

- ① 飯能まちなか未来ビジョン
- ② 孤独・孤立の解消につながる事業
- ③ 地域コミュニケーションの活性化事業
- ④ 女性活躍推進事業
- ⑤ 国際交流に関する事業

応募対象団体 NPO法人やボランティア団体等、営

利を目的としない公益的活動を行う市民活動団体

補助金額 事業に直接要する経費を、1事業につき10万円を上限に補助

提出書類 事業提案書、その他必要書類

※事業提案書等の必要書類の書式は、自治振興課で配布、飯能市ホームページからダウンロードできます。

事前相談 5月1日(水)~5月17日(金)まで

提出期限 5月27日(月)~6月3日(月)に自治振興課へ

審査方法 書類審査(必要に応じて面談)

補助対象経費の詳細、募集内容等については飯能市ホームページをご覧ください。

※補助する団体は選考審査により決定するため、採択されない場合があります。

問い合わせ 自治振興課 TEL973-2626

FAX 974-6737 ☒jiti@city.hanno.lg.jp

くらしのガイドブック2024を配布します

飯能市では、(株)サイネックスとの官民協働事業により、市役所での各種手続き、施設情報などを掲載した「飯能くらしのガイドブック2024」(全一〇二頁)を発行しました。4月中旬に市内全世帯への配布を予定しています。



問い合わせ 広報情報課 内線351

FAX 974-0311 ☒kohou@city.hanno.lg.jp

国民健康保険の加入・脱退には届出が必要です

	こんなとき	届出に必要なもの
国保加入	他の市区町村からの転入	前住所地の国保に関する各種証明書(該当する方のみ)
	職場等の健康保険を脱退	健康保険資格喪失証明書(離職票または退職証明書でも可)、本人確認書類(顔写真付きのもの)
	職場等の健康保険の被扶養者からはずれた	健康保険資格喪失証明書、本人確認書類(顔写真付きのもの)
	生活保護を受けなくなった	保護廃止決定通知書、本人確認書類(顔写真付きのもの)
	子どもが生まれた	被保険者証、医療機関との直接払契約書または領収書
国保脱退	他の市区町村に転出	被保険者証
	職場等の健康保険に加入 職場等の健康保険の被扶養者になった	職場等の健康保険の被保険者証、国保の被保険者証、本人確認書類(顔写真付きのもの)
	生活保護を受けることになった	被保険者証、保護開始決定通知書、本人確認書類(顔写真付きのもの)
	死亡した	被保険者証、葬祭執行者(喪主)名義の通帳、会葬礼状(葬祭の領収書でも可)

国民健康保険(国保)の加入(資格取得)・脱退(資格喪失)には、その原因となる事実発生日以降14日以内の届け出が必要です。

本人以外の方による手続きについて

同一世帯の方であれば本人以外でも手続きができません。来庁する方の本人確認書類(運転免許証やマイナンバーカード等の顔写真付きのもの)を持参してください。同一世帯以外の方が手続きする場合は、委任状と委任された方の本人確認書類を持参してください。

手続き場所の分散への協力をお願いします

手続きは各地区行政センター(富士見地区を除く)でもできます。郵送でも受け付けており、被保険者証は後日郵送します。

国民健康保険税・後期高齢者医療保険料の納付方法の変更手続きについて

国民健康保険税または後期高齢者医療保険料の納付方法を、特別徴収(年金からの天引き)から口座振替へ変更する場合、保険年金課での手続きが必要です。

提出書類 納付方法変更申出書、口座振替依頼書

持ち物 ①本人確認書類(マイナンバーカード、運転免許証等の顔写真付きのもの)、②被保険者証、③通帳、④通帳届出印

※取扱金融機関は飯能市ホームページに掲載。

口座振替により納付された保険税(料)を、確定申告等の所得申告の際に社会保険料控除ができるのは、口座名義人のみ。

国民健康保険税の納付には、キャッシュカードのみで手続きができる、ペイジー口座振替受付サービスが利用可(市役所窓口来庁者本人の口座に限る)。

国民年金保険料の学生納付特例制度

申請により在学中の保険料の納付が猶予される制度です。

対象 大学(大学院)、短期大学、高等学校、高等専門学校、専修学校および各種学校(修業年限が1年以上である課程)に在籍する学生等で、特例を受けようとする年度の前年所得が一定以下である方

申請先 保険年金課または所沢年金事務所。マイナンバーカードを所持する方は、24時間マイナポータルから電子申請ができます。

手続きの際の持ち物や電子申請等の詳細は、日本年金機構ホームページをご覧ください。



日本年金機構
ホームページ

問い合わせ 保険年金課 内線142(国民健康保険) 内線144(後期高齢者) 内線149(国民年金)
FAX 973-2120 ☒ hoken@city.hanno.lg.jp

シルバー人材センター入会説明会のお知らせ

健康で働く意欲のある60歳以上の高齢者の方に、臨時的・短期的または軽易な仕事を紹介しており、働き方や仕事内容等に関する説明会を毎月開催しています。詳細は飯能市シルバー人材センターホームページをご覧ください。

対象 市内在住の60歳以上の健康な方

日時 毎月第2水曜日 10時~11時

会場 飯能市シルバー人材センター会議室

申し込み・問い合わせ 飯能市シルバー人材センター

TEL 973-6566

FAX 973-6235

なるほど！人権「ひだんのくろくのあわせづくり」

第4次はんのうつくしの森プラン(第4次飯能市地域福祉計画・第5次飯能市地域福祉活動計画)がスタートしました

飯能市では、市民、市(行政)、社会福祉協議会の協働により「はんのうつくしの森プラン」を策定し、地域福祉の取組を推進しています。4月からスタートする第4次プランでは、基本目標の一つに「安心して暮らせる仕組みをつくろう」を掲げ、自らの権利を表明することが難しい人の人権や財産などを守るため、「権利擁護」への理解を深める取組を進めていきます。

「なるほど！人権」コーナーを人権について考える機会にしてください

人権とは、日本国憲法によって全ての国民に保障された「人間が人間らしく生きる権利で、生まれながらに持つ権利」であり、誰にとっても身近で大切な権利です。しかし、現実には学校でのいじめや子どもへの虐待、SNSによる個人の名誉毀損やプライバシーの侵害、障害者や高齢者に対する虐待のニュースなどがたびたび報道されています。パワハラ、セクハラなどの言葉も頻繁に耳にします。これらはすべて「人権侵害行為」です。人権を尊重するためには、お互いが相手の立場を考え、思いやりの気持ちを持って相手に接する心が大切です。広報はんのうの「なるほど！人権」コーナーでは、人権擁護を担当する関係部署がさまざまな人権課題について随時情報発信しています。家族や友人同士で人権について考える機会にしてください。

問い合わせ 地域福祉課 TEL986-5008-1

FAX973-2120 ☒chifuku@city.hanno.lg.jp

障害福祉課からのお知らせ

4月2日は世界自閉症啓発デー

4月2日～8日は「発達障害啓発週間」

いやし・希望・おだやかを表す「青」をシンボルカラーにして、世界各地でイベントやライトアップなどが行われます。自閉症をはじめとする発達障害について知ること、理解することは、発達障害のある人だけではなく、誰もが幸せに暮らすことができる社会の実現につながるものです。

飯能市では、発達障害のある方への支援に取り組んでいます。

誰もがお互いを尊重し合い、笑顔いっぱい共に輝いて生きることができるよう、皆さんのご理解とご支援をお願いします。

4月1日から事業者による

合理的配慮の提供が義務化されます

「障害を理由とする差別の解消の推進に関する法律(障害者差別解消法)」が一部改正され、合理的配慮の提供の法的義務の対象に、企業、民間団体、NPO法人、個人事業主などの事業者が追加されました。

合理的配慮の提供とは、事業者等が障害のある方から、社会の中にあるバリア(障壁)を取り除くための対応を求められた際に、負担が重すぎない範囲で対応を行うことです。配慮の具体例など詳細は内閣府ホームページをご覧ください。



内閣府ホームページ

問い合わせ 障害福祉課

TEL986-5007-2 FAX986-5007-4

☒syoutfuku@city.hanno.lg.jp

共学支援ボランティア養成講座

狭山特別支援学校で学ぶ知的障がいのある子どもとの交流を通じて、ボランティアを養成します。

日時 5月22日(水)・25日(土)、6月13日(木)・24日(月)、7月3日(水)

対象 受講後に狭山特別支援学校でのボランティア活動に参加できる方

会場 狭山特別支援学校

定員 10人(応募多数の場合は抽せん)

申し込み・問い合わせ 4月19日(金)までに飯能社会福祉協議会の窓口にて申込書を提出

※申込書等の詳細は飯能市社会福祉協議会窓口、またはホームページをご覧ください。

TEL973-0022(9時～17時受付)

FAX973-8941 ☒hanno-v.c@hannosyakyō.or.jp

児童センターイベントスタッフ募集

ボランティアとして、クリスマスパーティーなどのイベントの企画や運営、その他児童センターの事業を補助していただきます。

対象 市内在住の小学3～6年生、中学生、高校生

日時 4月20日(土)～令和7年3月までの毎月第

1・3土曜日 10時～11時30分

※8月、1月、祝日、休館日を除く

定員 10人(申込順)

申し込み 4月9日(火)9時30分から電話で児童センターへ

問い合わせ 児童センター TEL973-0022

FAX973-8941 ☒jido-c@hannosyakyō.or.jp

「手話通訳者の配置や車いすの介助などの配慮」について記載のない事業に、障害のある方で参加を希望する場合は、事前にお問い合わせください。(TEL973-2111(代表) FAX974-0044 ☒info@city.hanno.lg.jp)

令和5年度住民税均等割のみ課税世帯への給付金 低所得の子育て世帯への加算給付金のお知らせ

エネルギー・食品価格等の物価高の影響を受けた世帯に対し給付金を支給します。支給方法や時期など詳細は、飯能市ホームページを確認してください。

住民税均等割のみ課税世帯への給付

支給対象者 次の①～④すべてに該当する世帯の世帯主

- ①基準日(令和5年12月1日)に、飯能市に住民登録がある世帯であること。
 - ②令和5年度住民税所得割が課せられていない者のみで構成されている世帯であること。
 - ③世帯の中に未申告の者がいないこと。
 - ④被扶養者のみで構成される世帯でないこと。
- 支給額 一世帯あたり10万円

低所得者の子育て世帯への加算給付金

支給対象者 次の①～④すべてに該当する世帯の世帯主

- ①基準日(令和5年12月1日)に、飯能市に住民登録がある世帯であること。
 - ②対象の児童を扶養している令和5年度住民税均等割非課税世帯または住民税均等割のみ課税世帯であること。
 - ③世帯の中に未申告の者がいないこと。
 - ④被扶養者のみで構成される世帯でないこと。
- 対象児童の範囲 平成17年4月2日以降に生まれた児童(世帯主を除く)

支給額 児童1人当たり5万円(住民税均等割のみ課税世帯へは10万円と合わせて支給。)

申請方法

- ①支給対象者のうち令和5年1月1日に飯能市に住民票があり、かつ「令和5年度飯能市住民税非課税世帯に対する価格高騰重点支援給付金(追加7万円分)」を受給した世帯は申請は不要です。3月下旬以降、順次に支給通知を送付しますので確認してください。

- ②支給対象者のうち令和5年1月1日に飯能市に住民票があり、かつ「令和5年度飯能市住民税均等割のみ課税世帯に対する価格高騰重点支援給付金」を受給した世帯は申請は不要です。3月下旬に支給通知を送付しましたので確認してください。
- ③支給対象者のうち①②以外の世帯は申請が必要です。申請書は飯能市ホームページからダウンロードできます。生活福祉課等でも配布します。(令和5年1月2日以降に飯能市に転入した方は、令和5年度住民税課税・非課税証明書の写しが必要です。)

申請書の提出先 飯能市役所本庁舎1階1001会議室
生活福祉課 給付金担当
提出期限 5月31日(金)

「給付金」を騙った「振り込み詐欺」や「個人情報の搾取」に注意してください

市や国の機関等がATM(銀行・コンビニ現金自動支払機)の操作をお願いすることは絶対にありません。また、ATMを自分で操作して、他人からお金を振り込んでもらうことは絶対にできません。

問い合わせ 生活福祉課

TEL 978-8031(平日9時～17時)
FAX 973-2120 ☒ kyufukin@city.lg.jp

消費生活Q&A

新生活スタートの季節

賃貸借契約トラブルにご注意!

Q. 約半年前に退去したアパートの管理会社から「居室に傷があったので確認してほしい」と連絡があった。退去時に管理会社が確認して、約5万円の原状回復費を支払い済みだが追加の原状回復費を請求されないか心配だ。

A. 春は、新生活に備えて引っ越すなど、賃貸借契約が多くなる時期です。入居時の契約内容の確認不足などにより、退去時の原状回復に関するトラブルが多くなります。

原状回復とは、「借主の故意・過失や通常はしない使い方をしたことで生じた損傷等は、借主の負担で元に戻す」ということです。借りた当時の状態に戻したり、通常使用による損傷や経年劣化等の修繕については借主の義務ではありませんが、「特約」を設けることで、借主の負担で行うケースがあります。

退去時には、できるだけ貸主借主双方立ち合いのもと確認し、原状回復に係る費用を請求された場合は、精算内容をよく確認し、納得できない点は貸主側に説明を求めましょう。

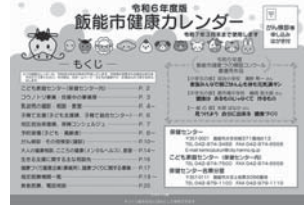
困った時には、飯能市消費生活センター(内線417)に相談してください。消費者ホットライン「1888」も利用できます。

問い合わせ 生活安全課 TEL 973-2126

保健センターからのお知らせ

令和6年度飯能市健康カレンダーを発行しました

健康カレンダーには、令和6年度に実施するがん検診等のスケジュール・予約方法のほか、飯能市が実施している乳幼児健診や子育て支援、保健・健康に関する事業を掲載しています。健康カレンダーは市役所、保健センター、各地区行政センター等で配布するほか、飯能市ホームページにも掲載しています。



がん検診・その他健診等の受付について

前期（6月～9月）集団がん検診および医療機関検（健）診の第1次申込を受け付けます。飯能市では、自覚症状がなく職場の健康診断や人間ドック等で、検診を受ける機会がない方を対象にがん検診およびその他健診等を実施しています。

受付期間 4月1日（月）～15日（月）必着（申込順）

日時・会場・申込方法等詳細は、飯能市健康カレンダーまたは飯能市ホームページをご覧ください。

带状疱疹ワクチンに係る任意接種料の助成事業について

带状疱疹の発症や重症化を予防するため、任意接種である带状疱疹ワクチン接種に係る費用の一部を助成します。任意接種は、ご自身の判断と接種医との相談により行われるものです。予防接種による効果や副反応等について、十分理解したうえで接種の判断をしてください。

対象者 接種日に、飯能市に住居登録のある50歳以上の方で、令和6年4月1日以降に带状疱疹ワクチン

を接種された方

対象ワクチン ①生ワクチン：皮下注射（1回接種）、

②不活化ワクチン：筋肉内注射（2回接種）

助成金額 4000円 ※②は1回につき

申請開始 4月1日（月）から

申請期限 生ワクチンは接種日から、不活化ワクチンは原則2回目接種日から起算して1年以内

詳細は飯能市ホームページを確認してください。

献血のお知らせ

けがや病気の治療で輸血を必要とする方へ善意の献血をお願いします。

日時 4月11日（木）9時30分～11時45分、13時～16時

場所 飯能市役所

問い合わせ 保健センター TEL974-34888

FAX974-65588 ☒kenkozukuri@city.hanno.lg.jp

子育て・教育・文化

図書館友の会ボランティア募集説明会

返却本の配架、書架整頓、図書館だよりの発行、オリジナルグッズの作成などの活動をするボランティアの募集説明会を開催します。

日時 5月11日（土）10時～12時 定員 20人（申込順）

申し込み・問い合わせ 4月24日（水）～5月8日（水）

に市立図書館へ電話（9時30分から平日は19時まで、土日・祝日は18時まで）またはファックスによる。

TEL972-2114 FAX972-2118

☒tosyokan@city.hanno.lg.jp

提案公募型子ども支援事業の募集

飯能市と協働して、子どもまたは子どもと保護者を対象とした事業を提案し、実施する団体を募集します。

募集期間 5月1日（水）～31日（金）

実施期間 おおむね6月～令和7年3月

補助金額 10万円以内

対象団体 次の①～③すべてに該当する団体

- ①市内に事務所があり主に市内で活動する団体
- ②10人以上で組織する非営利の活動団体
- ③業務を的確に遂行できる団体

選考 企画や予算が適正な事業提案から選考・審査し決定します。

申込方法・要件等詳細は飯能市ホームページをご覧ください。

問い合わせ 子育て総合センター

TEL978-8415 FAX978-88849

☒kosodate-event@city.hanno.lg.jp

スポーツ安全保険のお知らせ

スポーツ安全保険加入案内

対象 スポーツ活動や文化活動などを行う4人以上のアマチュアの団体グループ申し込み等の詳細はスポーツ安全保険ホームページ「スポあんネット」をご覧ください。

問い合わせ （公財）スポーツ安全協会

TEL03-5510-0036



スポあんネット

問い合わせ スポーツ課 TEL972-60288

FAX671-23003 ☒taiiku@city.hanno.lg.jp

赤ちゃんスマイルクーポン電子化のお知らせ

0歳児の保護者に支給している赤ちゃんスマイルクーポンを、令和6年4月1日発行分から電子化します。支給額、支給時期、支給場所等は変わりません。

利用方法 飯能市デジタルクーポンシステムを利用して支給します。子ども支援課が発行する二次元コードをスマートフォンで読み込んで利用してください。購入できる品目 指定取扱店で子育て関連用品の購入等に利用できます。

有効期限 発行から1年間
詳細は飯能市ホームページを確認してください。

発行済みの紙のクーポン券をお持ちの方

有効期限内であれば利用できます。紙のクーポン券で購入できる品目は従来の育児用品6品目(紙おむつ、布おむつ、おむつカバー、おしり拭き、粉ミルク、液体ミルク)となります。

問い合わせ 子ども支援課 TEL 978-5627

FAX 973-3120 E-mail: jido@city.hanno.lg.jp

生涯学習課からのお知らせ

「子ども大学はんのう」第11期学生募集

小学校では学べないことを大学の先生などの専門家が分かりやすく教えてくれる、子どものための大学を開校します。

内容 ①ニュース番組ができるまで！～アナウンサー、ディレクターを体験しよう！～(テレビ朝日出前講座)

②お酢について知ろう！ 毎日の健康習慣に！

フルーツビネガーづくり体験など

日時 7月6日・27日、9月7日、10月5日・19日の

土曜日(全5回) 10時～12時

※9月7日のみ13時30分～15時30分

会場 駿河台大学等

対象 市内在住の小学校4～6年生

定員 40人程度 **費用** 1000円

※申し込み方法等詳細は、4月中旬に各小学校を通して配布する募集案内をご覧ください。

指定文化財公開のお知らせ

通常公開されていない文化財が見られる貴重な機会です。

・**落合西光寺双盤念仏(県指定)**

会場 西光寺薬師堂(落合276)

日時 4月12日(金) 13時から20分間程度

・**川寺大光寺双盤念仏(市指定)**

会場 大光寺虚空蔵堂(川寺48)

日時 4月13日(土) 13時30分～16時30分から

・**福徳寺阿弥陀堂(国指定)**

会場 福徳寺阿弥陀堂(虎秀71)

日時 4月15日(月) 11時～12時

・**木造聖観音坐像(市指定)**

会場 善導寺(飯能622-1)

日時 4月18日(木) 10時～15時

店蔵絹甚の小さな茶会

会場 飯能市指定有形文化財店蔵絹甚

日時 4月7日(日)・5月5日(日)・祝・6月2日(日)・12月1日(日)(各日11時～15時)

費用 3000円(茶券代)

問い合わせ 飯能茶道連盟(大野)

TEL 973-8984

問い合わせ 生涯学習課 TEL 973-3681

FAX 971-2303 E-mail: syogai@city.hanno.lg.jp

飯能市の史跡・文化財を訪ねる①

国指定重要文化財 **福徳寺阿弥陀堂**

埼玉県指定有形文化財 **鉄造阿弥陀三尊立像**

虎秀谷にひっそりと佇み、鎌倉時代の建暦2(1212)年開山と伝わるのが福徳寺です。

県指定の鉄造阿弥陀三尊立像を祀る阿弥陀堂は、県内最古の木造建造物で、国の重要文化財です。銅板葺きの屋根は、その勾配が美しく、どの方角から見ても圧倒される存在感が漂います。

表紙の写真は、正面3間の扉戸が開いた状態です。格子の戸が引き上げられているのが分かります。祭礼の時には、周囲に配された縁とつながり、広い空間が確保できます。

内部に設置してある厨子には、鉄造阿弥陀三尊立像が安置されています。鎌倉時代、武士の間で強さの象徴として流行した、鉄製(鑄造)の仏像です。福徳寺では、4月(大般若会)と11月(阿弥陀会)に法要を行っています。檀家の方が参拝者をもてなし、温かい空気が流れています。地元の皆様が大切に守ってこられた、地域の宝として、多くの方に参拝してもらいたいとの気持ち伝わってきます。地元の方々により定期的に清掃作業が行われ、寺の防災組織がつけられており、未来に向けて地元の宝を大切にしていこうとする活動が続けられています。

場所 大字虎秀71(西武池袋線東吾野駅から徒歩約10分)

問い合わせ 生涯学習課 TEL 973-3681

FAX 971-2303 E-mail: syogai@city.hanno.lg.jp

5月の相談

※費用は無料です。秘密は厳守します。

相談・日時・場所		相談内容・問い合わせなど
育児相談 月～金曜日13:30～17:00 場 つぼみ園(芦荻場570-4)		対 心身の発達に心配がある乳幼児の保護者 問 つぼみ園 TEL・FAX971-5522(相談員 児童発達支援管理責任者) ☒tsubomi@city.hanno.lg.jp ※来園の際は要予約
家庭児童相談 月～金曜日8:30～17:15 場 市役所こども支援課		対 18歳未満の子どもの保護者 問 こども支援課 TEL978-5627(相談員 家庭児童相談員)
児童相談所全国共通ダイヤル189 24時間受付(電話相談のみ)		内 児童虐待かもと思ったらTEL189(いちはやく) お近くの児童相談所につながります。
子育て相談	月～金曜日9:00～16:00 場 子育て総合センター	対 18歳未満の子どもの保護者 問 子育て総合センター TEL978-8415
	月1回(予約制)10:00～11:15 場 子育て総合センター	内 助産師・保健師・栄養士による子育て相談 問 どんぐりルーム TEL972-1301
	毎週火曜日(予約制)10:00～12:00、13:00～15:00 場 子育て総合センター	内 公認心理師・臨床心理士による18歳未満の子どもに関する相談 問 子育て総合センター TEL978-8415
	月～金曜日9:00～15:00 場 市立保育所	対 就学前の子どもの保護者 問 保育課 TEL973-2119
子どもスマイルネット 毎日10:30～18:00(電話相談のみ)		内 いじめ・体罰、子育て・しつけの相談 問 TEL048-822-7007(子どもの権利問題は面接)
教育相談 月～金曜日9:00～16:00 ※メールは随時受付 場 教育センター		対 就学前から中学3年生の子どもと保護者 問 教育センター TEL973-1400(相談員 教育相談員) ☒soudan@city.hanno.lg.jp
市民相談 月～金曜日9:00～17:00 場 市役所生活安全課		問 生活安全課 TEL973-2126
市民よろず相談(定員あり) 5/15(水)10:00～15:00 (8:30から整理券配布) 場 総合福祉センター		内 法律、人権、行政、建築、不動産相談 問 飯能市社会福祉協議会 TEL973-0022(相談員 弁護士等)
消費生活相談 月～金曜日10:00～12:00、13:00～16:00 場 市役所市民相談室 ※電話相談も可		問 消費生活センター 内線417(相談員 消費生活相談員)
家計改善相談(予約制) 5/8・22(水)9:00～17:00 場 市役所生活福祉課		内 家計管理や債務整理に関する支援など家計改善についての相談 問 生活福祉課 TEL978-5602 FAX 973-2120 ☒seikatsu-kon@city.hanno.lg.jp
生活支援相談 月～金曜日9:00～17:00 場 市役所生活福祉課		内 暮らし(就労や生計費)に関する相談 問 生活福祉課 TEL978-5602 FAX973-2120 ☒seikatsu-kon@city.hanno.lg.jp
女性相談(予約制) 月～金曜日10:00～17:00 場 市役所自治振興課		内 男女、夫婦、家庭、DVなどの相談 問 自治振興課 TEL978-5085(相談員 女性相談支援員)
ボランティア相談 月～金曜日9:00～17:00 場 総合福祉センター		問 飯能市社会福祉協議会 TEL973-0022
障害者就労相談(予約制) 月～金曜日10:00～18:00 場 障害者就労支援センター		場 障害者就労支援センター TEL・FAX971-2020 ☒hanno.job@kme.biglobe.ne.jp
労働相談(予約制) 5/10・24(金)10:00～12:00、13:00～16:00 場 市役所本庁舎別館 相談室3 ※1週間前までに予約		対 仕事、求職、転職、失業、ニート、フリーターなどでお悩みの本人または保護者の方 問 産業振興課 TEL986-5083(相談員 労働相談員)
健康相談 内メタボリックシンドローム・高血圧・脂質異常・高血糖・貧血・骨粗しょう症などの相談、血圧・体脂肪測定 5/14(火)10:00～11:00 場 保健センター名栗分室 対市内在住の方 対健康手帳(お持ちの方) 問保健センター TEL974-3488		
栄養相談(予約制) ※1人50分程度 対高血圧、脂質異常、高血糖、貧血、骨粗しょう症、痛風、腎臓病などの食事療法が必要な方、予防(肥満解消、骨粗しょう症予防なども含む)したい方 5/9(木)・20(月)・30(木)9:00～16:00 場・問保健センター TEL974-3488		
外国人相談(予約制) Consultation for non-Japanese (Reservation system)	について えいご だい だい もくようび ご だい げつようび 日程 英語:第1・第3木曜日、スペイン語:第4月曜日 Date:English 1st & 3rd Thursday of every month /Spanish 4th Monday of every month じかん 時間 9:00～12:00 かいじょう 会場 市役所本庁舎別館1階 Time:9:00～12:00 Place:Hanno City Hall(Annex 1st.floor) そうだんないよう ぎょうせい にちじょうせいかつ そうだん 相談内容 行政サービス、日常生活の相談 Consultation contents:Administrative services/Life consultation ※Telephone consultation is also available ややくほうほう 予約方法 メールによる予約 jiti2@city.hanno.lg.jp Reservation:By E-mail(jiti2@city.hanno.lg.jp) とあ 問い合わせ 自治振興課 Community Promotion Section	※電話による相談も可能

保健センター

☎TEL 974-3488 FAX 974-6558 ✉kenkozukuri@city.hanno.lg.jp

こども家庭センター(保健センター内)

☎TEL 974-7500 FAX 974-6558 ✉kenkozukuri@city.hanno.lg.jp

飯能市が実施する2か月児相談、乳児・1歳6か月・3歳児の各健診、2歳児歯科健診は子どもの節目に行く大切な健診です。対象の方には個別に通知します。転入の方や日程変更等についての連絡は保健センターへお願いします。

はんのう酒害相談会 日 4/12(金) 14:00~16:00 対 身近な人のお酒の問題で悩んでいる方、お酒をやめたいけどやめられない方等 場 保健センター 用 保健センターへ

こころの健康相談(予約制) 日 5/24(金)13:30~ 内 臨床心理士による相談会 対 家庭、学校、職場などでの人間関係やストレス、疲れているのに眠れない等、さまざまな悩みや不安のある方、その家族 場 保健センター 用 保健センターへ

身体計測会・離乳食相談会 内 身体計測・育児相談・離乳食相談 場 保健センター 持 母子健康手帳、バスタオル
①日 4/18(木)10:00~11:00 対 精明・加治(美杉台除く)・南高麗・原市場・名栗地区在住の小学校入学前の子ども
②日 5/2(木) 10:00~11:00 対 飯能(茜台含む)・美杉台・吾野・東吾野地区在住の小学校入学前の子ども

ヘルスアップ運動教室4月コース(全6回) 日 4/24、5/22、6/26、7/24、8/28、9/25の水曜日13:30~16:00(受付13:00~) 内 健康運動指導士による運動の実技、保健師・管理栄養士による健康講話。初回・最終回のみ体組成測定を実施 定 20人(申込順) 場 総合福祉センター 5/22のみ双柳地区行政センター 用 保健センターへ

母親学級 日 ①5/10 ②5/17 ③5/24の金曜日9:30~12:00 内 ①妊娠中の保健、歯の健康、母と子の栄養 ②妊婦体操、お産の経過と乗り切り方、授乳について、産後の過ごし方 ③赤ちゃんとの暮らし、先輩ママとの交流会 対 おおむね妊娠5か月から7か月の妊婦 定 8人(申込順) 場 保健センター 用 こども家庭センター(保健センター内)へ

スゴ足イベント あるこう、飯能。プラス1,000歩★ 歩くことは健康に良いだけではなく、出会いや発見もあり、日常に楽しさや豊かさをもたらしてくれたりもします。あなたも「歩き人」を目指して、スゴ足イベントに参加してみましょう!

①天覧山「谷津田」と飯能河原「飛び石橋」を歩く 日 5/21(火) 市役所西側駐車場10:00(約8km、約2.5時間)

②第22回飯能新緑ツーデーマーチ 日 5/25(土)・26(日) 飯能市役所中央会場ほか

※コース・飯能新緑ツーデーマーチなどの詳細は「飯能市ホームページ」をご覧ください。イベントごとに問い合わせ先等が異なります。飯能市ホームページ



特典付き!

スゴ足

あなたも飯能市のスゴ足イベントを歩こう! 1イベント1スタンプ付与☆
年度内に5スタンプ以上集めると必ずもらえる特典付き! ※詳細は飯能市ホームページへ

市民活動センター(丸広百貨店飯能店7階)

☎TEL 978-7551 FAX 978-7552 ✉minkatsu@city.hanno.lg.jp

※市役所駐車場が利用できます。丸広百貨店飯能店地下駐車場は有料です。

第4回『春の彩り輝き作品展』 日 3/28(木)~4/23(火) 10:00~19:00 ※4/3(水)は休館日

市民体育館

☎TEL972-6506 (9:00~21:00受付)

トレーニング講習会 日 4/20(土) 10:00~12:00、4/25(木) 19:00~21:00 内 トレーニング室の利用と器具の使用方法についての説明 対 15歳以上の方(中学生を除く) 定 各日10人(申込順) 料 市内在住・在勤・在学の方および入間・狭山・所沢・日高市在住の方200円 それ以外の方400円 持 室内用運動靴、運動のできる服装、タオル 日 4/3(水)~

認定NPO法人飯能市スポーツ協会

☎TEL972-1300 FAX972-9322 ✉npotaikyo@hanno-sports.jp

(火~土曜日9:00~17:00受付)

インディアカ教室(全5回) 日 5/15・22、6/5・12・19の水曜日19:00~21:00 場 市民体育館 対 市内在住・在勤・在学の方 定 20人(申込順) 料 100円(保険代) 持 運動のできる服装、靴 日 5/1(水)までにスポーツ協会へ

観光・エコツアーリズム課 問内線636 (平日8:30~17:15) FAX974-6737

飯能市エコツアーリズム 春のエコツアー一覧 因日時・料金・申し込み先等の詳細は飯能エコツアーホームページまたは「飯能エコツアー2024・春号」を確認してください。申し込みの際は、氏名・連絡先・年齢・参加人数を伝えてください。費用にはガイド代、昼食代、保険代などが含まれますが、ツアーにより異なります。申込後、参加者の都合によりキャンセルした場合、事前の食材準備や、機材の手配等によりキャンセル料が発生する場合があります。



飯能エコツアー

- ①新緑の森をハイキング 日 4/6 (土) 9:30~15:00
- ②名栗の春を満喫ツアー 日 4/6 (土) 10:00~15:30
- ③八徳の桜を楽しみながら築160年古民家に泊まり歴史を語ろう 日 4/6 (土) ~14 (日) 各日13:00~18:30
- ④こんにやく手作り体験 日 4/6 (土) ・ 17 (水) 各日10:30~13:00
- ⑤飯能のトウキョウサンショウウオを守ろう 日 4/13 (土) 10:00~14:00
- ⑥高麗川を歩いてみよう 日 4/14 (日) 9:30~14:00
- ⑦天覧山の動植物を徹底解説ツアー 日 4/15 (月) 10:00~13:30
- ⑧ちょこっとお手軽ツアー~天覧山~ 日 4/15 (月)・28 (日) 各日10:00~12:00、14:00~16:00の2回
- ⑨新緑の名栗湖畔を満喫ツアー 日 4/23 (火) 10:00~15:30
- ⑩スパイスとのコラボ料理体験 日 4/24 (水) 10:30~13:30
- ⑪フィールドサインからのぞき見る野生動物のくらし 日 4/27 (土) 12:30~16:00
- ⑫禅寺で修行体験 日 5/2 (木) 10:30~14:30
- ⑬春のお散歩マーケット 日 5/5 (日・祝) 9:00~16:00
- ⑭春のハビツアー-in天覧山 日 5/5 (日・祝) 10:00~14:00
- ⑮和菓子を作ってみよう 日 5/8 (水) 10:30~15:00

博物館きつとす 問 TEL972-1414 FAX972-1431 ㊚museum@city.hanno.lg.jp

博物館
ホームページ



自然観察会「春の植物観察会」 日 4/17 (水) 9:30~12:00 (9:15受付開始) ※雨天延期日4/18 (木) 因天覧山の散策、植物観察 講 山下裕 (NPO法人埼玉県絶滅危惧植物種調査団副代表理事) 場 天覧山周辺 (博物館集合) 定 15人 (申込順) 料 100円 (保険代等) 備 長袖、長ズボン、山歩きに適した靴、帽子、飲み物、雨具、筆記用具、お持ちの方は冊子「天覧山・多峯主山の植物 春編」(博物館で販売あり ※300円) 日 3/27 (水) 9:00から電子申請、または博物館へ電話、ファクス、メール

児童センター(総合福祉センター内) ※兄弟姉妹以外は連名での申し込みはできません。

問 TEL973-0022 (9:00~17:00 休館日を除く) FAX973-8941 ㊚jido-c@hannosyakyo.or.jp

おもちゃの病院 日 4/24 (水) 9:00~12:00 (受付11:00まで) 対 市内在住の18歳未満の児童のおもちゃ(1人2点、先着15点まで) ※人に害を与える危険性のある物やブリキ製などアンティーク品と思われる物は不可 日 対象のおもちゃを家庭で汚れを落とし、児童センターへ持参。当日来られない方は4/8 (月)~23 (火) 9:30~16:30受付。4/25 (木) 以降に返却 料 部品交換に係る費用

こども将棋クラブ 日 5/11~翌年3月までの毎月第2、第4土曜日10:00~11:30 ※7/27、8/10・24、12/28、祝日、休館日を除く 対 1年間を通して将棋についての学びや対局。 対 市内在住の小学生 定 20組 (申込順) 日 4/12 (金) 9:30から電話

美杉台児童館 ※兄弟姉妹以外は連名での申し込みはできません。

問 TEL070-7605-4240 (9:00~17:00日曜日・祝日を除く) FAX973-8941 ㊚misugi-jido@hannosyakyo.or.jp

おはなしの会くれよん 日 4/10 (水) 11:00~11:30 因 お話や手遊び、紙芝居など 対 市内在住の乳幼児とその保護者
おはなしグランマ 日 4/15 (月) 16:00~16:30 因 日本の民話や世界の童話などの読み聞かせ 対 市内在住の小学生
子育てサロンメイプルルーム 日 5/9 (木) 10:00~11:00 因 ボランティアとの交流 対 市内在住の乳幼児とその保護者
親子リズム体操(全6回) 日 5/16、6/20、7/18、9/19、10/17、11/21の木曜日10:00~11:00 因 音楽に合わせた体操や用具を使った運動遊び 対 市内在住の令和3年4月2日~令和4年4月1日生まれのこどもとその保護者 定 10組 (申込順) 日 4/25 (木) 9:30から電話


5月 主な施設の休館・休業日	
市民体育館	毎週月曜日(6日を除く)、7日(火)
市民会館	毎週月曜日(6日を除く)、7日(火)
市民活動センター	22日(水)
トーベ・ヤンソンあけぼの子どもの森公園	毎週月曜日(6日を除く)、7日(火)
観光案内所(国道299号)	毎週月曜日(6日を除く)、7日(火)
観光案内所(飯能駅)	なし
さわらびの湯	8日(水)、22日(水)
南高麗・原市場福祉センター	毎週月曜日、3日(金・祝)～5日(日・祝)、7日(火)
総合福祉センター	3日(金・祝)～6日(月・振)
博物館	毎週月曜日(6日を除く)、7日(火)
図書館・こども図書館	毎週月曜日(6日を除く)、31日(金)
図書館名栗分室・富士見分室	毎週月曜日、3日(金・祝)～5日(日・祝)、31日(金)

1月の家庭ごみ量			
問い合わせ クリーンセンター TEL973-1010			
1月(t)	前年度 同月(t)	前年度 同月比(t)	前年度 同月比率
1,499	1,528	▲29	98.1%
市民1人あたりのごみ量 19.0kg ○可燃ごみ 13.2kg ○不燃ごみ 0.6kg ○粗大ごみ 0.6kg ○びん 0.5kg ○飲料缶 0.1kg ○紙類 2.1kg ○布類 0.5kg ○ペットボトル 0.2kg ○プラスチック類 1.2kg			
他の市区町村からのごみ流入防止のため、クリーンセンター一般受入棟での家庭ごみ受け入れの際、運転免許証の提示をお願いしています。			

2月の飯能市の 火災と救急出場件数	
火災	3
救急	339
急病	234
交通	12
その他	93
火災・救急以外 (救助・警戒)	86

休日・夜間・救急医療機関 事前に電話等で確認してから受診してください。

	医療機関	所在地	問い合わせ
休日・夜間	休祝日・夜間診療所(内科・小児科) 9:00~12:00(受付10:30まで 発熱時の電話受付11:00まで) 13:30~16:00(受付14:30まで 発熱時の電話受付15:00まで) 20:00~22:00(受付21:45まで 発熱時の電話受付21:00まで) 休祝日緊急歯科診療所 9:00~12:00(受付11:30まで)	小久保291 飯能日高消防署内	TEL042-971-0177 ※発熱症状のある方は必ず電話予約してください。
			TEL042-973-4114
飯能市内の 救急指定病院	飯能中央病院	稻荷町12-7	TEL042-972-6161
	飯能整形外科病院	東町12-2	TEL042-975-7575
小児救急 急患診療	埼玉医科大学病院	毛呂山町毛呂本郷38	TEL049-276-1199
	埼玉医科大学総合医療センター	川越市鴨田1981	TEL049-228-3595

救急相談 24時間対応しています。	
埼玉県救急電話相談 急な病気やけがの際に、家庭での対処方法や医療機関への受診の必要性について、看護師が電話で相談対応。 大人・子ども共通 #7119 TEL048-824-4199 子ども専用 #8000 TEL048-833-7911	休日・夜間病院案内 TEL050-1808-8872 休日や夜間などの病気やけがなどで、救急車の必要性はないが自身で受診する場合の病院・医院を案内。 埼玉県A I 救急相談 スマートフォン等を使用したチャット形式で相談内容をもとに緊急度を判定。 

マイナンバーカードに関するお知らせ 問い合わせ 市民課 内線101

市民課の窓口で顔写真の無料撮影と手続きを行い、後日、簡易書留等で自宅に郵送します。二次元コード付きマイナンバーカード申請書により、郵送・パソコン・スマートフォン・まちなかの証明写真機からも申請できます。受け取りは、市民課窓口(予約制)です。※持ち物等詳細は、飯能市ホームページを確認してください。

予約専用電話
978-9951、978-5606(平日8:30~17:15)
電話が困難な方(FAX 974-2733)

市民課窓口の交付(受け取り)日時
※希望日の前日までに予約専用電話に予約してください。

受付時間		受付日
平日	9:00~17:00	毎日(祝日を除く) ※申請可
平日夜間	17:15~19:00	4/4(木)・11(木)・18(木)・25(木) 5/9(木)・16(木)・23(木)・30(木)
休日	9:00~11:40	4/21(日)・5/11(土)・19(日)
休日開庁日	9:00~17:00	4/7(日)

広報はんのう3月1日号の掲載内容の一部変更について 問い合わせ 市民課 内線104 FAX974-2733 ✉simin@city.hanno.lg.jp
3ページに掲載した「令和6年3月1日から戸籍証明書の広域交付等が始まります」の戸籍証明書の広域交付が「請求できる方」の注釈について、広報はんのう掲載後、内容が変更となったため、変更内容をお知らせします。
(変更前) 死亡した夫または妻の戸籍を配偶者が請求する場合、婚姻後の戸籍のみ広域交付が利用できます。
(変更後) 死亡した夫または妻の戸籍を配偶者が請求する場合、婚姻前の戸籍も広域交付が利用できます。

市民会館 問・申 TEL972-3000 (休館日を除く) FAX 972-3007 申shimin-k@city.hanno.lg.jp

※許可無く、ビデオ、カメラ、携帯電話等により撮影・録音することは禁止します。※公演記録用の映像を撮影しますが、メディアに露出するものではありませんのでご了承ください。※駐車場には限りがあります。ご来場の際は、公共交通機関のご利用にご協力ください。



市民会館ホームページ

こどもオペラ「3匹のこぶた」

森の奥からオオカミがやってきた！おっとりさんのふうちゃんとお調子者がうちゃん、そしておてんばでかわいいいぶちゃんは、立派なおうちをつくってオオカミをやっつけることができるのか？

出演：池羽由氏(うたのお姉さん)、市川泰明氏(テノール)、宮原健一郎氏(うたのお兄さん)、真邊梓乃氏(フルート)、しゃみお氏(三味線)、ヌビア氏(オオカミ役)、月野佳奈氏(ピアノ)

日7/21(日)市民会館小ホール ①開演10:30(開場10:00) ②開演13:30(開場13:00)

全席指定大人1,500円 子ども500円 親子ペア席(大人1人、子ども1人)1,800円

※3歳未満の方は膝上無料。席が必要な場合は有料。

日4/13(土)10:00から市民会館窓口、4/14(日)10:00から電話予約可



トーベ・ヤンソンあけぼの子どもの森公園 開園時間9:00~17:00 ※ライトアップ実施日は19:30まで

問 TEL972-7711 FAX972-7220 申akebono@city.hanno.lg.jp



公園ホームページ

ライトアップ(4月) 日毎週土・日曜日、29日(月・祝)日没~19:30 日没からのライトアップをお楽しみください。 ※実施状況については、飯能市ホームページ、公園SNSなどで確認してください。

市立図書館 問 TEL 972-2114 FAX 972-2118 申tosyokan@city.hanno.lg.jp

火~金 9:30~19:00 土・日・祝 9:30~18:00

市立図書館おはなし会 日4/3(水)・20(土)11:00~11:30 日小さいお子さん向けの絵本のよみきかせ など ※直接会場へ
4月の映画会 日4/27(土)13:30~15:00(開場13:00) 日『我が家のおバカで愛しいアニキ(字幕)』(監督:ジェシー・ペレツツ 出演:ポール・ラッドほか) 日50人(当日先着順) ※事前申込不要

5月の移動図書館「みどり号」巡回予定

図書館・こども図書館から離れた地域へ、約3,000冊の図書をのせて巡回しています。図書の貸出・返却、利用者登録や本のリクエストもできます。また、図書館・こども図書館で借りた図書も返却できます。 ※荒天で巡回が中止になることがあります。

期日	駐車場所・時間
1(水)、15(水)、29(水)	①精明小学校10:20~11:00 ②さゆり幼稚園(グラウンド)11:20~12:00 ③東吾野地区行政センター14:00~14:40 ④シルバーハウス15:20~16:00
2(木)、16(木)、30(木)	①飯能第二小学校13:20~14:00 ②中藤中郷自治会館14:20~14:50 ③永田台自治会館15:20~15:50
17(金)、31(金)	①奥武蔵小学校10:10~10:50 ②北川11:10~11:50 ③吾野地区行政センター13:10~13:50 ④旧南川小学校校庭14:10~14:50 ⑤光法寺15:10~15:40
8(水)、22(水)	①名栗小学校10:10~10:40 ②太行路10:50~11:20 ③原市場小学校13:10~13:50 ④原市場地区行政センター14:10~14:50 ⑤金錫寺15:10~15:40
9(木)、23(木)	①南高麗小学校13:00~13:40 ②落合(リゾートたんぼほ前)14:00~14:30 ③美杉台地区行政センター14:40~15:10 ④岩淵団地集会所15:20~15:50
10(金)、24(金)	①加治東小学校10:20~11:00 ②双柳小学校13:20~14:00 ③双柳地区行政センター14:10~14:40

こども図書館 問 TEL 974-2414 FAX 974-2997 火~日 9:00~17:00

おはなしのじかん 日4月の火曜日、木曜日15:00~15:30 日紙芝居と絵本を読みます。 ※直接会場へ

4月のおはなし会 日4/20(土)14:00~14:30 日日本や外国の昔話などを語ります。 ※直接会場へ

こぐまちゃんタイム 日4/17(水)10:30~11:00 日絵本や紙芝居、わらべうたなど 日0~3歳くらいの子どものとその保護者 ※直接会場へ

図書館名栗分室 問 TEL979-1520 火~日9:00~17:00

おはなしのじかん 日4/17(水)14:30~15:00 日紙芝居や絵本を読んだり、手遊びなどをします。 ※直接会場へ

還付金詐欺に注意してください

市役所や金融機関の職員を騙った、「医療費の払戻金がある」「介護保険の払戻金がある」といった内容の詐欺電話が多数かかっています。

- 書類を送ったが届いていないか
- 手続き期限が過ぎているのですぐに手続きをして欲しい
- 銀行やコンビニのATMに行けば手続きができる

このような内容の電話に騙され、犯人の指示に従いATMを操作した結果、多額の現金を騙し取られる還付金詐欺の被害が多発しています。

このような電話がかかってきた時は、一旦電話を切って家族や警察に相談してください。

令和6年の飯能警察署管内

振り込め詐欺

詐欺発生件数 2件

振り込め詐欺被害金額

約198万円 (令和6年3月1日時点)

飯能警察署 TEL 972-0110



お元気ですか、管理栄養士です

栄養成分表示を理解し、食品を「選ぶ力」が大切です

問い合わせ 保健センター
TEL 974-3488 FAX 974-6558
✉ kenkozukuri@city.hanno.lg.jp

知っていますか？ 栄養成分表示

栄養成分表示とは、容器包装に記載されている加工食品に含まれる栄養成分の情報を示したものです。栄養成分表示は、エネルギーや栄養素の過剰摂取や不足を防ぐことに役立てることができます。

①熱量（エネルギー）

生命機能の維持や身体活動に利用されます。望ましい体重を維持するために、摂取と消費のバランスをとることが大切です。

②たんぱく質

身体をつくる材料となる栄養素です。肉、魚、大豆・大豆製品、乳・乳製品などに多く含まれています。

③脂質

細胞膜を作ったり、脂溶性ビタミンの吸収を助けたりする働きがあります。とり過ぎると肥満や心疾患のリスクが高まります。

④炭水化物

脳や神経組織等のエネルギー源となる重要な栄養素です。ただし、とり過ぎると脂肪に交換され肥満の原因となります。

⑤食塩相当量

食品中のナトリウム量を食塩の量に換算して表示しています。とり過ぎると高血圧や胃がんなどの病気のリスクが高まります。成人の1日当たりの食塩目標量は、男性が7.5g未満で、女性が6.5g未満です。

栄養成分表示の見方

栄養成分表示の表示単位は、食品ごとに異なり、100g当たり、100ml当たり、1個当たり、1食当たりなどで表示されています。例えば、100ml当たり30Kcalの清涼飲料水を500ml飲んだ場合の、熱量は、30Kcal×5で、150Kcalです。また、栄養成分表示には、必ず表示しなければならぬ5つの項目があります。これらは、生活習慣病予防や健康の維持・増進に深く関わる重要な成分です。

特定健康診査と特定保健指導

身長、身体活動量、疾患などで必要量は異なります。保健センターでは、一人ひとりに合った食事量や内容の栄養相談を実施しています。予約制ですので、保健センターに問い合わせてください。現在、食品の選択肢が増えていますが、そのため、食品を「選ぶ力」が大切です。食品の選択に悩んだときは、栄養成分表示を確認して、自身の健康状態や食生活に合った食品を購入してみてください。

特定健康診査は、生活習慣病予防を目的に40歳以上の方を対象に、健康保険の保険者（国民健康保険、社会保険、共済組合など）により実施しています。特定健康診査の結果、生活習慣病の発症リスクが高く、生活習慣の改善による生活習慣病の予防効果が多く期待できる方に対して保健師、管理栄養士などの専門職による**特定保健指導**が保険者により実施されます。飯能市国民健康保険に加入の方の場合、飯能市保健センターが相談・支援を行います。

令和6年度国民健康保険特定健康診査・後期高齢者医療健康診査について

1年度に1回無料で受診できる、生活習慣病予防を目的とした健康診査です。対象の方には、受診券を4月に郵送します。年度途中に加入した方には、加入月の翌々月に郵送します。

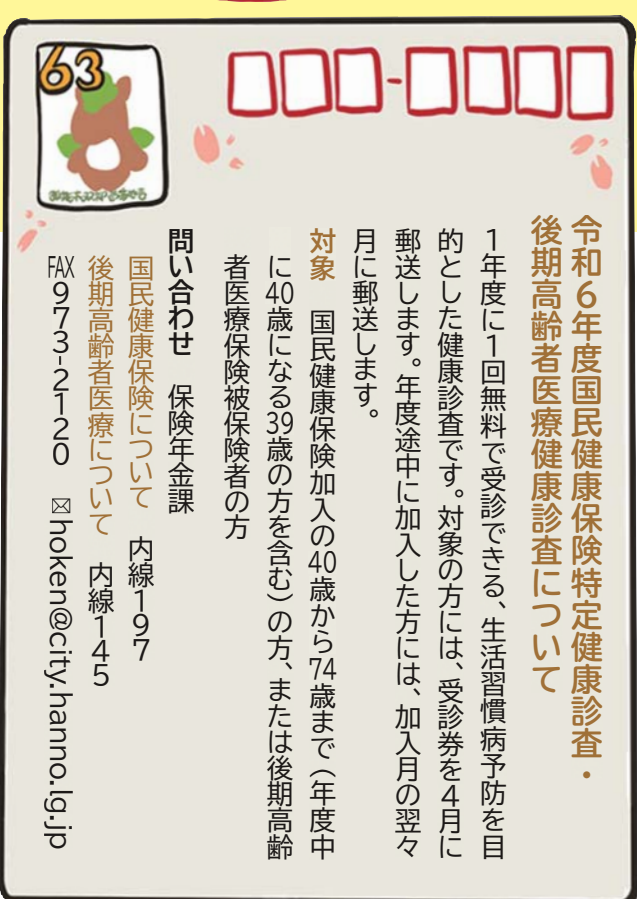
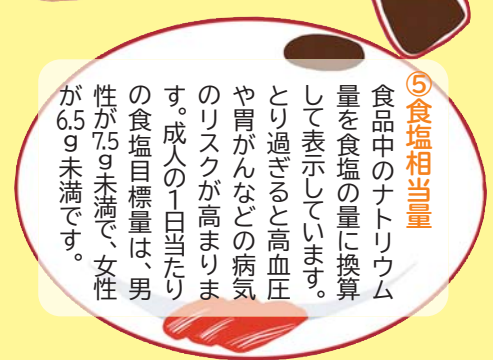
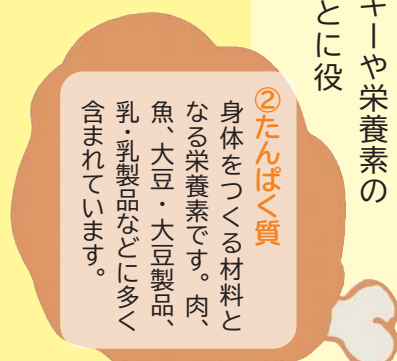
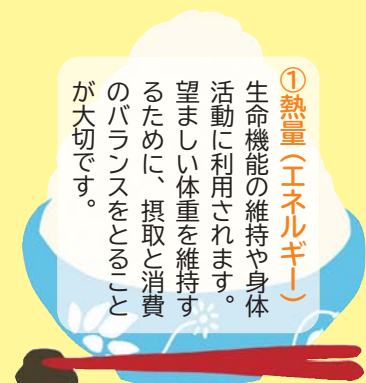
対象 国民健康保険加入の40歳から74歳まで（年度中に40歳になる39歳の方を含む）の方、または後期高齢者医療保険被保険者の方

問い合わせ 保険年金課

国民健康保険について 内線197

後期高齢者医療について 内線145

FAX 673-2120 ✉ hoken@city.hanno.lg.jp



栄養バランスをきみなぞう

栄養バランスを気にしてから
お腹まわりもスッキリしたし

お昼は好きなものでも…

おや？

あれはNさん(仮名)
確か健診で塩分は控える
ように言われたらしいが…

あらら

カップラーメンとは…
そんなに塩分高いの選んで
血圧は大丈夫なのかい

インスタントのカップ麺

栄養成分表示 1食(120g)当たり

熱量	505 kcal	炭水化物	60.0g
たんぱく質	10.0g	食塩相当量	6.3g
脂質	25.0g	(めん・かやく)	2.1g
		スープ	4.2g

※190gの缶コーヒーは栄養成分表示の約2倍が実際の数値
飲料は100ml(g)当たりで表示されることも

低糖のコーヒー(190g)

栄養成分表示 100ml(当り)

熱量	19 kcal	炭水化物	30g
たんぱく質	0.5g	食塩相当量	0.1g
脂質	0.5g		

甘いプリンに
缶コーヒーかあ

弁当と一緒にだと
炭水化物や
カロリー(熱量)
とりすぎでは
ないかい？

火売きプリン

栄養成分表示 1個分(100g)当り

熱量	175 kcal	炭水化物	23.0g
たんぱく質	5.0g	食塩相当量	0.2g
脂質	7.0g		

あつ

40代の我々には
それくらいには
内臓に優しい！

おっ 変えた

カップ麺よりは
塩分も控えめだ

魚の切り身入り野菜弁当

栄養成分表示 1食分(400g)当り

熱量	468 kcal	炭水化物	75.0g
たんぱく質	15.0g	食塩相当量	1.8g
脂質	12.0g		

魚のフライ入りの弁当

栄養成分表示 1食分(550g)当り

熱量	785 kcal	炭水化物	120.0g
たんぱく質	20.0g	食塩相当量	4.0g
脂質	25.0g		

Sさん
隠れ肥満の診断を
受けているはずなのに
脂質も塩分も高そうな
弁当で大丈夫なのか…？

あれは
Sさん
(仮名)

Good
ヨーグルト

悩んだ末の
ヨーグルト無糖

Nさん お昼選びの誘惑に
打ち勝ったか…嬉しいよ

さて…俺も今日の
お昼を選ぶとするか

ヨーグルト(無糖)

栄養成分表示 1個分(100g)当り

熱量	78 kcal	炭水化物	12.0g
たんぱく質	4.0g	食塩相当量	0.1g
脂質	1.5g		

必要な栄養バランスは
ひとりひとり異なります
相談は保健センターまで

作画
介

「市長と語る！ふれあいミーティング」を開催します

市民の皆様と行政との協働によるまちづくりにより、飯能市の明るい未来を築いていくことを目的に開催します。

ふれあいミーティングでは、新井市長による市政（全体計画・事業・主要な施策）についての説明、市政や地域の課題などについて参加者の皆様との意見交換や皆様からのご提言等をいただきます。申し込みは不要です。直接会場にお越しください。

日時および会場（地区行政センター）
時間19:00～20:15

期日	会場
4/15(月)	加治東
16(火)	南高麗
18(木)	第二区
19(金)	飯能中央
22(月)	吾野
23(火)	美杉台
25(木)	名栗
26(金)	精明
5/8(水)	富士見
15(水)	双柳
16(木)	東吾野
17(金)	原市場
21(火)	加治



昨年の様子、原市場地区行政センター（左）と第二区地区行政センター（右）

問い合わせ 秘書室 TEL 973-2603 FAX 974-0311 ✉hisyo@city.hanno.lg.jp

ホッケーU-12日本代表に5名の選手が選出されました

3月2日（土）、3日（日）に開催されたU-12ホッケーオールスター戦に出場した5名の選手が2月20日（火）選出の報告に訪れました。U-12ホッケーオールスター戦は、令和3（2021）年にオリンピックが行われた大井ホッケー競技場を会場に、全国から選出された選手を招集し行う交流戦です。飯能市から渡辺謙信さん（富士見小6年）、伊藤駿さん（富士見小6年）、伊藤こはるさん（美杉台小6年）、永島心さん（美杉台小6年）、大村幸さん（美杉台小6年）が選出され交流戦に出場しました。



後列左から中村教育長、大村選手、伊藤（駿）選手、新井市長、前列左から、永島選手、伊藤（こ）選手、渡辺選手

問い合わせ

スポーツ課 TEL972-6028 FAX971-2393 ✉taiiku@city.hanno.lg.jp

公式エックス
(旧ツイッター)



公式
フェイスブック



公式
インスタグラム



マチイロ
「広報はんのう」が
スマホで見られます！



飯能市役所

住所 〒357-8501
飯能市大字双柳1番地の1

TEL 042-973-2111(代表)

FAX 042-974-0044

※飯能市の市外局番は「042」です

URL <https://www.city.hanno.lg.jp/>

開庁時間 8:30～17:15

(土・日曜日、祝日、年末年始を除く)

飯能市
ご当地アプリ



飯能市
ホームページ



飯能市
電子申請・届出
サービス



身近な自然 再発見！ ①66



【ヤマエングサク】

色々の花が咲き出しう
れしい季節になってき
ました。春一番に花を
咲かせる「スプリング・
エフェメラル」このヤマ
エングサクもその一つ

です。他の春花が咲く頃には枯れて無くなり翌春まで地下で過ごします。小さな花ですが色はピンクだったり淡いブルーだったり美しく、形も変わっていてなかなか見応えがあります。
(撮影場所：原市場)



広報はんのう4月1日号 No.1575 発行日/毎月1日 編集・発行/飯能市広報情報課

飯能市の人口 令和6年3月1日現在()内は前月比

- 総人口 78,338人 (-68)
- 男 39,142人 (-30)
- 総世帯 36,480世帯 (-38)
- 女 39,196人 (-38)

市税の納付は便利で確実な口座振替にしませんか

口座振替は手数料もかからず、納め忘れの心配もありません。ぜひご利用ください。 問い合わせ 収税課 内線131