

令和 8 年度 水 道 事 業

工 事 仕 様 書

飯能市

工 事 番 号									
幹 線 名 路 線 名 等									
工 事 名	美杉台ポンプ場送水ポンプ修繕工事								
工 事 場 所	飯能市美杉台地内(美杉台ポンプ場)								
工 事 概 要	送水ポンプ分解整備(37kw) 4台 電動仕切弁分解整備(φ100) 4台								
工 事 費		工事価格	消費税相当額	工事費合計					
	変 更	円	円	円					
	当 初	円	円	円					

工事名: 美杉台ポンプ場送水ポンプ修繕工事

本工事費内訳書								
費目	工種	種別	細別	単位	数量	単価	金額	摘要
本工事費								
	機械設備工							
		直接工事費						
			直接材料費	式	1			第1号明細書
			小計					
			補助材料費	式	1			
			小計					
			材料費計					
			一般労務費	式	1			第2号明細書
			機械設備据付労務費	式	1			第3号明細書
			労務費計					
			複合工費	式	1			第4号明細書
			複合工費計					
			機械経費	式	1			
			直接経費計					

工事名: 美杉台ポンプ場送水ポンプ修繕工事

本工事費内訳書								
費目	工種	種別	細別	単位	数量	単価	金額	摘要
			仮設費(率)	式	1			
			仮設費計					
			直接工事費計					
		間接工事費						
			共通仮設費(率)	式	1			
			準備費(積上)	式	1			第5号明細書
			小計					
			現場管理費	式	1			
			小計					
			据付間接費	式	1			
			小計					
			間接工事費計					
		据付工事原価						
	工事原価							
	一般管理費等			式	1			

工事名: 美杉台ポンプ場送水ポンプ修繕工事

第1号 明細書

直接材料費

名称	規格	単位	数量	単価	金額	摘要
【材料費・送水ポンプ部品】						
封水ブッシュ		個	4			
封水リング		個	4			
ライナーリング		個	24			
中間ブッシュ		個	20			
パッキン押え		個	8			
グラッドスタッドボルト		個	16			
グラッドスタッドボルト用ナット		個	16			
グラッドパッキン		個	32			
丸ゴムパッキン		個	24			
シートパッキン		個	4			
呼水ジョーゴ		個	4			
ハンドルコック		個	4			
空気抜きコック		個	4			
ボルトセット		個	4			
減圧管		個	4			

工事名: 美杉台ポンプ場送水ポンプ修繕工事

第1号 明細書

直接材料費

名称	規格	単位	数量	単価	金額	摘要
ジョイント		個	8			
主軸	S45C	本	4			
スリーブナット		個	4			
キー(羽根車用)		個	8			
キー(羽根車用)		個	8			
キー(軸受ブッシュ用)		個	4			
キー(軸継手用)		個	4			
グリースカラー		個	4			
水切りつば		個	4			
水切りつば		個	4			
水切りつば		個	4			
スリーブ	CAC406	個	8			
丸ゴムパッキン		個	8			
軸受箱(負荷側)	FC150	個	4			
軸受箱(反負荷側)	FC150	個	4			

工事名: 美杉台ポンプ場送水ポンプ修繕工事

第1号 明細書

直接材料費

名称	規格	単位	数量	単価	金額	摘要
軸受カバー(継手側)	FC150	個	4			
軸受カバー(継手側)	FC150	個	4			
軸受カバー(反継手側)	FC150	個	4			
軸受カバー(反継手側)	FC150	個	4			
ポンプ軸受	6308UU	個	4			
ポンプ軸受	6311UU	個	4			
アダプタ(軸受ブッシュ)		個	4			
軸受締付座金		個	4			
軸受締付ナット		個	4			
軸受締付板		個	4			
軸継手ボルト		個	32			
圧力計	Φ100	個	4			
連成計	Φ100	個	4			
電動機軸受	6313UU	個	4			
電動機軸受	6311UU	個	4			

工 事 名: 美杉台ポンプ場送水ポンプ修繕工事

第1号 明細書

直接材料費

名称	規格	単位	数量	単価	金額	摘要
修繕銘板		個	1			
【材料費・電動仕切弁用バルブコントロール部品】						
リミットスイッチ		台	4			
リミットスイッチギヤユニット		台	4			
トルクスイッチユニット		台	4			
インターロックスイッチユニット		台	4			
端子台、Tサポート		個	4			
配線材		組	4			
スペースヒーター		個	4			
グリース		本	4			
ガスケット類		組	4			
ボルト類		組	4			
開度計		台	4			
電動A, Bギヤ		台	4			
電動機	0.4kw	台	4			
【材料費・電動仕切弁部品】						
グラウンドパッキン	Φ100	組	4			

工事名: 美杉台ポンプ場送水ポンプ修繕工事

第2号 明細書

一般労務費

名称	規格	単位	数量	単価	金額	摘要
送水ポンプ撤去据付工	普通作業員	台	4			
電動機撤去据付工	普通作業員	台	4			
計						

工事名: 美杉台ポンプ場送水ポンプ修繕工事

第3号 明細書

機械設備据付労務費

名称	規格	単位	数量	単価	金額	摘要
送水ポンプ撤去据付工	機械設備据付工	台	4			
電動機撤去据付工	機械設備据付工	台	4			
計						

工事名: 美杉台ポンプ場送水ポンプ修繕工事

第4号 明細書

複合工費

名称	規格	単位	数量	単価	金額	摘要
ポンプ工場整備作業		台	4			
羽根車修正加工		台	4			
電動機工場整備作業		台	4			
電動仕切弁用バルブ コントロール現地整備作業		台	4			
電動仕切弁グランドパッキン 等交換作業		台	4			
計						

美杉台ポンプ場送水ポンプ修繕工事

特記仕様書

令和8年度

飯能市上下水道部水道工務課

目次

第1章 一般共通事項

第1節 総則

第2章 工事施工仕様

第1節 一般事項

第2節 撤去品の処分

第3章 特記事項

第1節 工事概要

第2節 対象機器

第3節 主要材料

第4節 工事内容

第5節 工事上の注意

第1章 一般共通事項

第1節 総則

1. 全ての工事は、建設工事請負契約約款、設計図書及び本特記仕様書により、監督員（飯能市上下水道部職員（以下「発注者」という。））の指示に従い施工するとともに、水道施設の工事であることを十分に認識して工事を施工しなければならない。
2. 本工事は、国土交通省大臣官房官庁営繕部監修「公共建築工事標準仕様書（電気設備工事編）」、「公共建築改修工事標準仕様書（電気設備工事編）」、「公共建築工事標準仕様書（機械設備工事編）」、「公共建築改修工事標準仕様書（機械設備工事編）」、「公共建築設備工事標準図（電気設備工事編）」、「公共建築設備工事標準図（機械設備工事編）」、「電気設備工事施工監理指針」、「機械設備工事施工監理指針」等の最新版に準拠するものとする。
3. 受注者は契約締結後直ちに工事着手届、工事工程表、現場代理人等通知書を指定の様式により、提出しなければならない。
4. 工事に従事する者は、豊富な実務経験を有し、熟練した者でなければならない。
5. 工事着工前に工事の施工順序、施工方法及び安全管理、緊急対策等を記入した工事施工計画書を監督員に提出し、承諾を得なければならない。
6. 受注者は工事の着工に先立ち、発注者の承諾を受け、工事施工上必要な材料置場及びその他の施設を設けなければならない。これに要する諸手続き及び費用は、全て本工事の範囲とする。
7. 設計図書及び本特記仕様書に明記されていなくても、工事施工上当然必要な事項は発注者の承諾を受け、これを施工しなければならない。
8. 設計図書及び本仕様書に疑義を生じた場合は、発注者の指示に従い、受注者はこれを施工しなければならない。
9. 受注者は完成検査に必要な資料及び証書類等は、発注者の指示する期日までに提出しなければならない。
10. 交通及び保安に関しては、工事着工前警察署及び消防署と協議し、これに充分なる施設をなすべきは勿論であるが、工事区域内の居住者に対しても、工事着工及び時期等を予告し、特に道路法に関する事項を遵守するものとする。なお、工事施工により起こった事故については、一切受注者の責任とする。
11. 工事施工中の事故、その他第三者に損害を与えたときは、臨機応変の措置を講じ、遅滞なく係員に報告し、その指示を受けなければならない。
12. 暴風雨その他非常の際は、受注者は発注者の指示を待たず必要な人員を待機させ、臨機

応変の措置を講じなければならない。

- 1 3. 受注者は現地入場する作業員等の保菌検査結果を発注者に提出し、全項目陰性であることの確認を受けた者以外を現地作業に当たらせてはならない。
- 1 4. 工事は主として昼間施工するが、発注者の要請により夜間工事を施工させることがある。
- 1 5. 作業員とその他受注者の使用人が発注者の指示に従わないとき、あるいは、工事作業に不適と認められたときは、退去、又は、入れ替えを命ずることがある。この場合、受注者は直ちにこれを処理しなければならない。
- 1 6. 受注者は、発注者と機器類の製作並びに施工打合せを行い、関係図書を提出し、発注者の承諾を得た後、製作及び施工するものとする。なお、関係図書は、承諾のうえ1部を受注者へ返却する。
- 1 7. 受注者は、工事施工前・完成後、施工状況、出来形等の工事写真を撮影し、工事の施工過程をわかりやすく工事写真帳にまとめ、工事が完成したときは発注者に提出しなければならない。
- 1 8. 受注者は、工事完成後、発注者の指示により完成図（竣工図を含む完成図書）を作成し、必要部数を提出しなければならない。
- 1 9. 受注者の施工する工事と発注者の別途発注に係る第三者の施工する他の工事が施工上、密接に関連する場合において必要がある時は、その施工につき発注者は工事調整を行う。この場合、受注者は発注者の調整に従い、第三者の行う工事の円滑な施工に協力しなければならない。
- 2 0. 受注者は施工場所が水道施設内であることから、衛生管理に十分注意を払わなければならない。

第2章 工事施工仕様

第1節 一般事項

本工事は美杉台ポンプ場に設置されている送水ポンプの分解整備並びにこれに伴う修繕工事を行うものとする。本工事の施工に当たっては関係法規に準拠し、技術上あるいは美観上当然施工すべき事項は監督員の指示の有無にかかわらず電氣的、機械的に完全に、かつ保守点検が容易なように施工するものとする。本工事における関係諸官庁への書類の申請は所定の手続きを踏むものとする。

第2節 撤去品の処分

本工事において、撤去時の発生材、機器類の処分は、廃棄物の処理及び清掃に関する法律施工規則に準拠し、処理を行うものとする。最終処理をおこなった後は本市に対し、産業廃棄物管理表（マニフェスト）を提出するものとする。ただし、再利用可能な撤去品などについては発注者と協議のうえ、指定した場所に保管できるような状態で引き渡すものとする。

また、受注者は、「資源の有効な利用の促進に関する法律（資源有効利用促進法）」等に基づき、工事着手前に「再生資源利用計画書」、「再生資源利用促進計画書」及び「工事登録証明書」を建設副産物情報交換システム（コブリス・プラス）により作成し、施工計画書に含めて提出すること。

また、工事完成後速やかに計画の実施状況（実績）について、「再生資源利用実施書」、「再生資源利用促進実施書」及び「工事登録証明書」を同システムにより作成し、完成図書に含めて提出すること。

第3章 特記事項

第1節 工事概要

本工事は、美杉台ポンプ場に設置されている送水ポンプの分解整備並びにこれに伴う修繕工事を行うものとする。なお、本工事の作業にあたっては、既設の設備運用状況を十分に調査・熟知の上、施工すること。

第2節 主要機器仕様

本工事の主要機器は、次のとおりとする。

本工事の対象主要機器は、次の通りとする。

対象機器

送水ポンプ	4台
電動仕切弁	4台

第3節 主要機器仕様

本工事に使用する主要機器の仕様は下記の通りとする。

送水ポンプ

数量	4台
型式	GMN-CH100×6-537 多段ポンプ
駆動方式	電動機駆動
電動機	37kW
吐出量	1.175m ³ /min
全揚程	95m
電圧	200V

電動仕切弁

数量	4台
型式	LTKD-01
駆動方式	電動機駆動
始動方式	直入れ
呼び径	φ100
電動機	0.4kW
電圧	200V

第4節 工事内容

(1) 対象機器の修繕作業

工場作業内容

ポンプ：分解、清掃、部品交換、羽根車マウス部修正加工、各部寸法測定、塗装、組立、芯出し等調整

電動機：分解、点検、清掃、コイル洗浄、ワニス処理、部品交換、組立、芯出し等調整

(2) 電動仕切弁の修繕作業

作業内容

駆動装置部：分解、清掃、部品交換、塗装、組立、調整

弁本体部：部品交換、調整

(3) 調整作業

(4) 発生材の適正処分

(5) その他関連事項

第5節 工事上の注意

受注者は工事を実施するにあたり、下記の事項に十分注意し実施する。

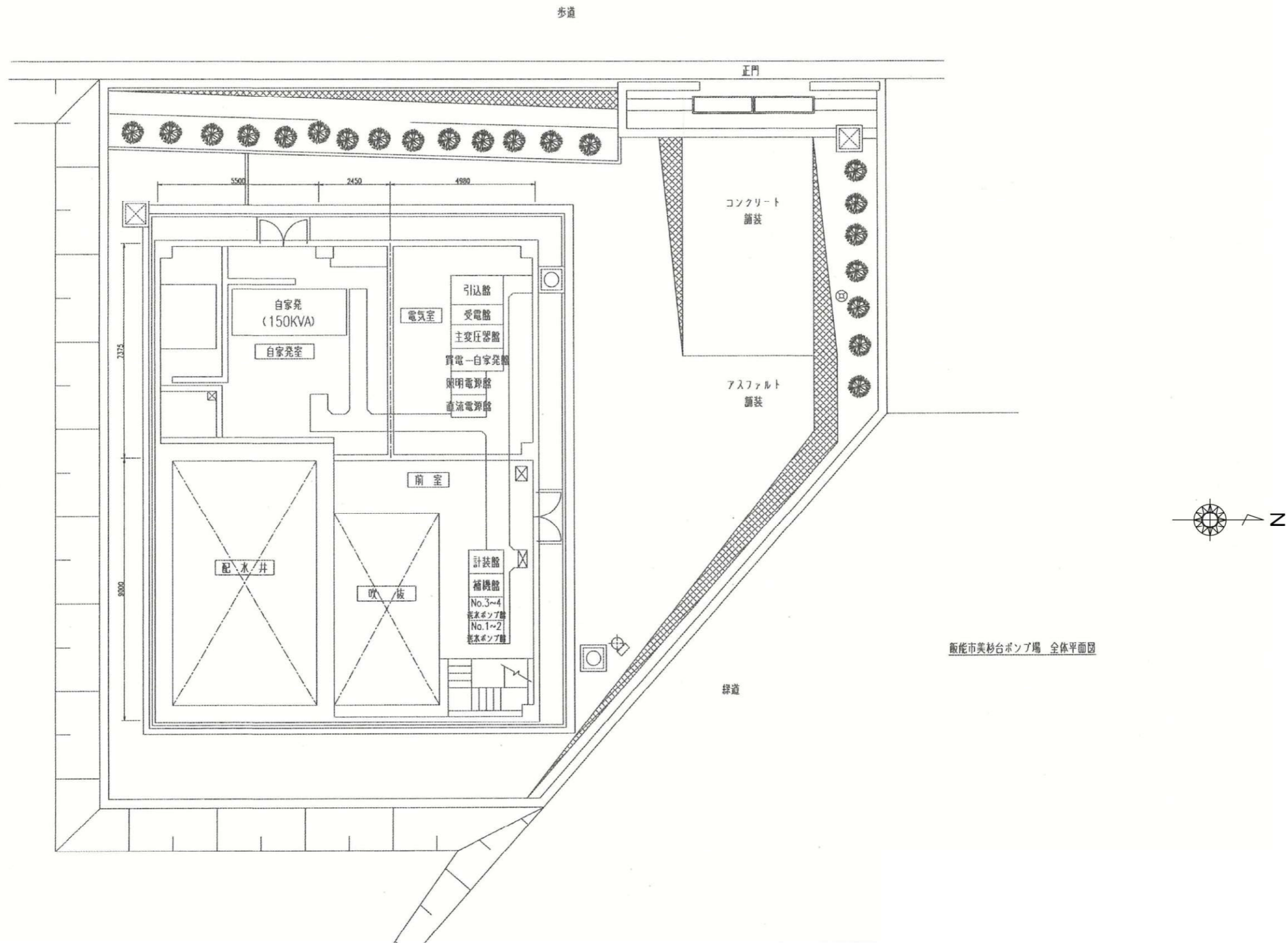
- (1) 機器・材料の選定については、本書記載の仕様（記載の無いものは既設機器の仕様）と同等若しくはそれ以上の機能を有し、既設設備とのマッチングが図れるものとする。
- (2) 工事施工については、監督員と十分協議のうえ、稼働施設に影響を与えないように、現場を熟知して作業を行うこと。
- (3) 施工後は試験調整を実施し、浄・配水場の運用が正常に稼働できているかの確認を実施し、監督員の承諾を得ること。
- (4) 日本水道協会規格（JWWA）、電気設備基準、JIS等の諸規格、関係法令を遵守すること。
- (5) 現場作業では、開始前、終了後には必ず監督員に作業状況を報告し内容の打合せを実施すること。
- (6) 対象機器の据付・撤去時には細心の注意を払い、既設設備等を破損させないこと。
- (7) 現場で電動工具を使用する場合には、保護装置（漏電ブレーカ等）を使用して稼働施設に影響を与えないこと。場合によっては、発電機を用意すること。
- (8) 機器の据付、調整等は正確に行い、長期の使用に十分耐えられるようにすること。
- (9) 本工事で使用する設備のうち、特許権、実用新案権、意匠権等の登録もしくは出願申請中のものを採用する場合、権利の実施権設計等の手続きはすべて受注者の責任において処理すること。

- (10) 本工事に係る検査及び試験の手続きは、受注者が行い、これらに要する経費は受注者の負担とする。
- (11) その他監督員と十分協議のうえ施工すること。



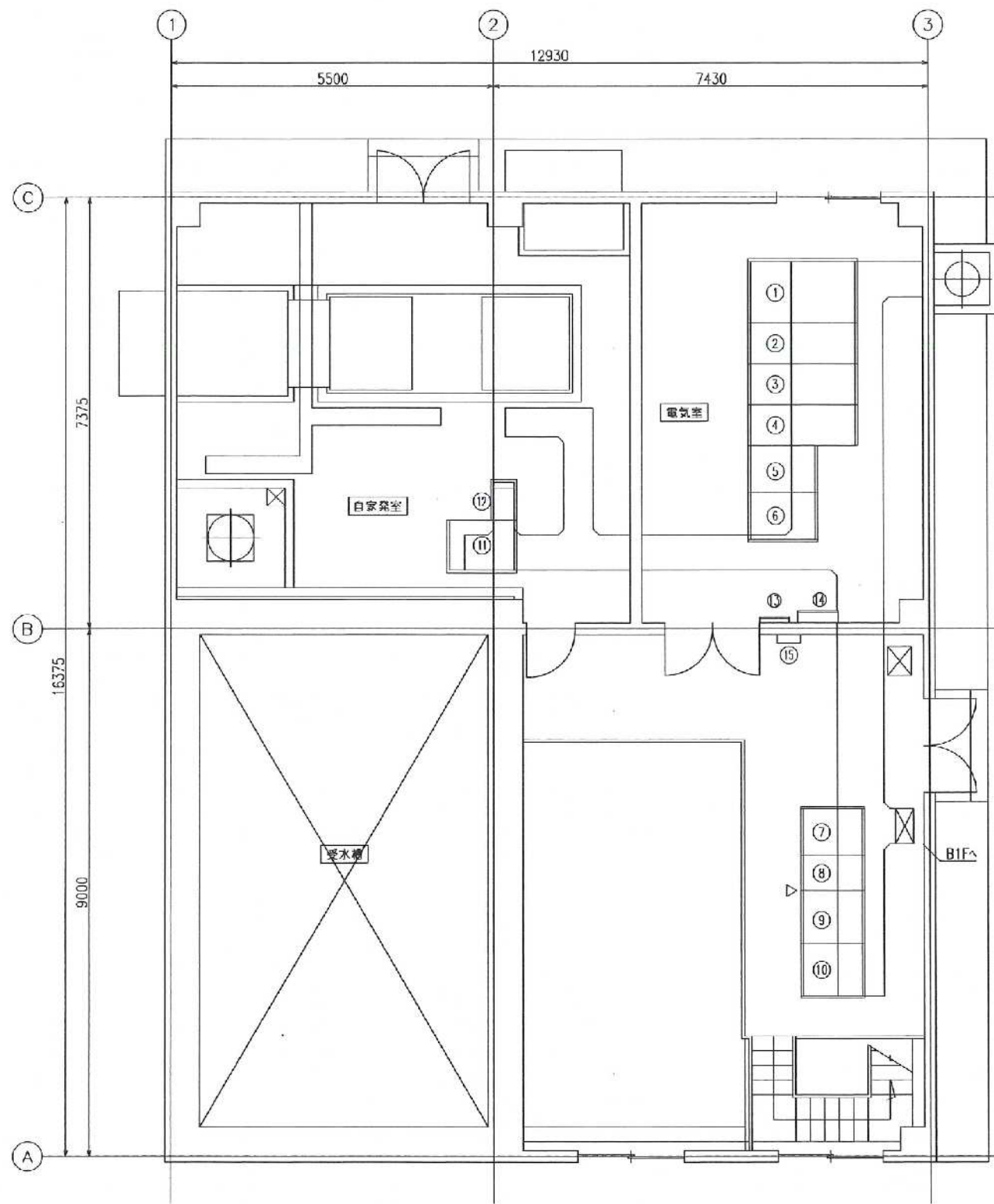
案内図

工事名	美杉台ポンプ場送水ポンプ修繕工事		
図名	案内図		
縮尺	NON SCALE	製図年月	令和8年4月
		番	7
埼玉県飯能市上下水道部水道工務課			



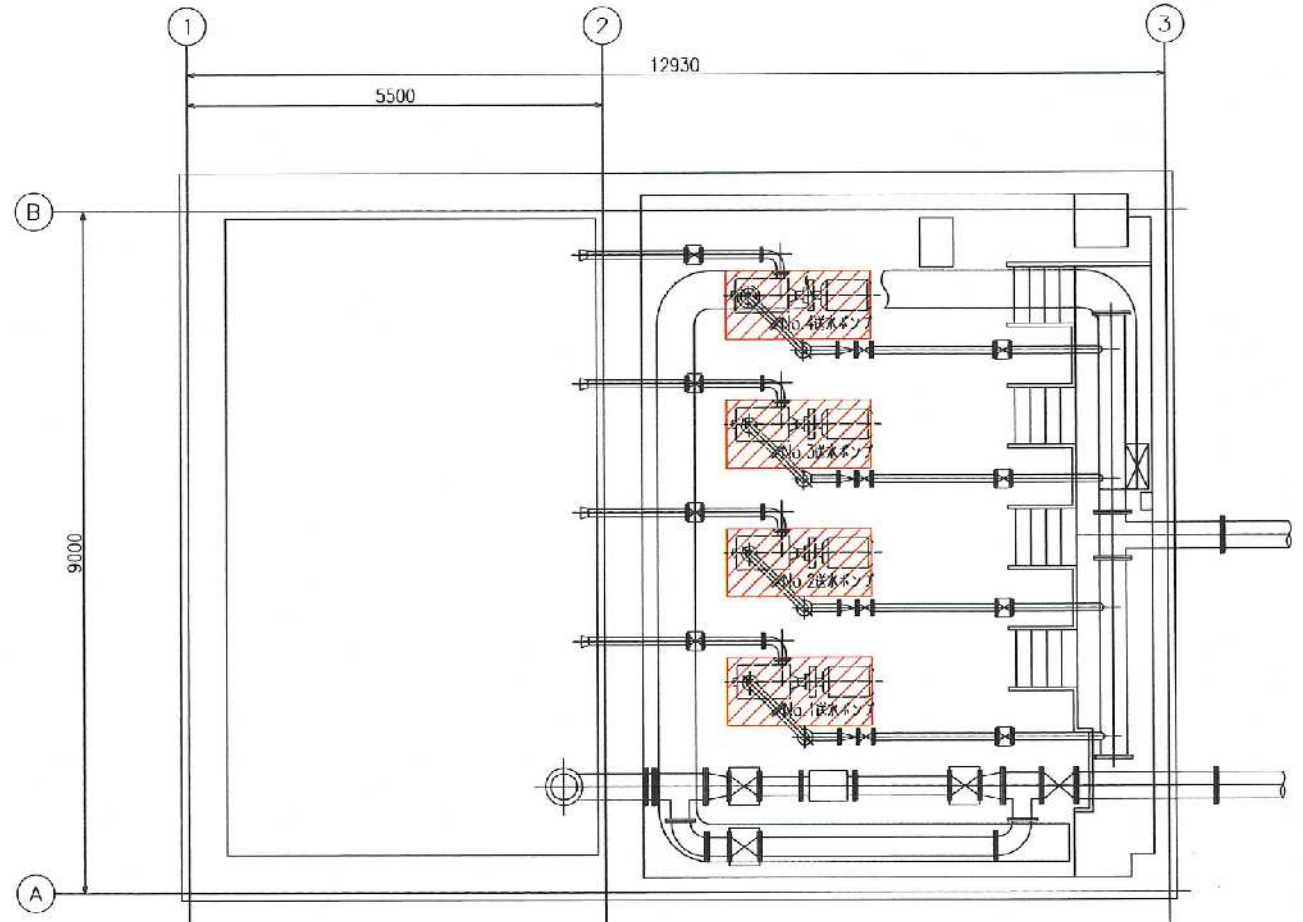
飯能市美杉台ポンプ場 全体平面図

工事名	美杉台ポンプ場送水ポンプ修繕工事		
図名	美杉台ポンプ場平面図		図 2
縮尺	1/100	製図年月	令和8年4月 番 7
埼玉県飯能市上下水道部水道工務課			



1階電気室平面図
(S=1:50)

No.	機No.	名称	備考
①	#CH1	6KV母線盤	
②	#CH2	PI/受電盤	
③	#CH3	主変圧器盤	
④	#CH4	受電-自家発電機盤	
⑤	#CH5	照明電源盤	
⑥	#CB1	高圧遮断機	
⑦	#CM1	計器盤	
⑧	#CL3	箱機盤	
⑨	#CL2	No.3~4送水ポンプ盤	
⑩	#CL1	No.1~2送水ポンプ盤	
⑪	#CG1	自家発電盤	
⑫	#CB2	給排水用遮断機	
⑬		電灯分電盤	
⑭		総集盤	

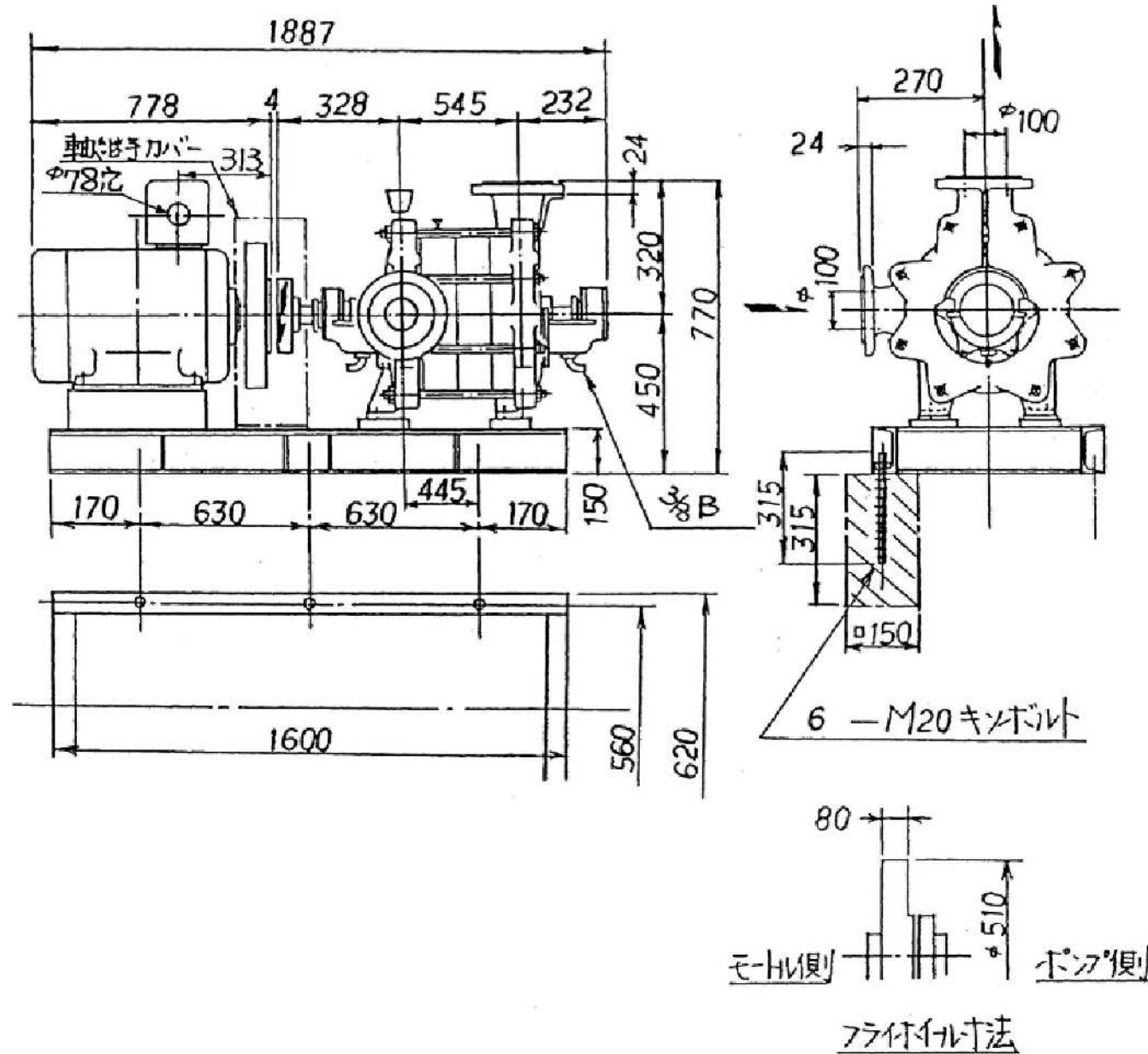
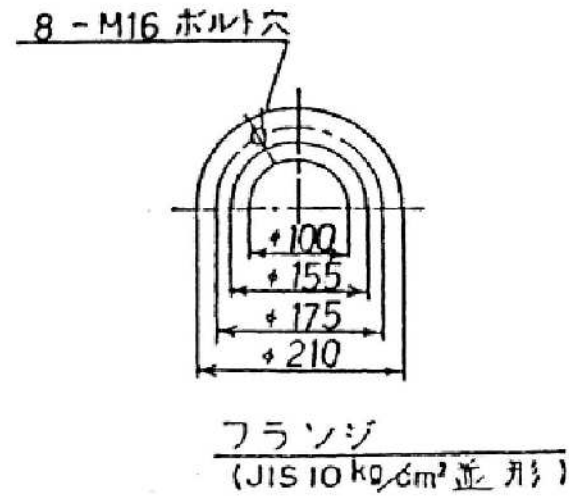


地下1階ポンプ室平面図
(S=1:30)

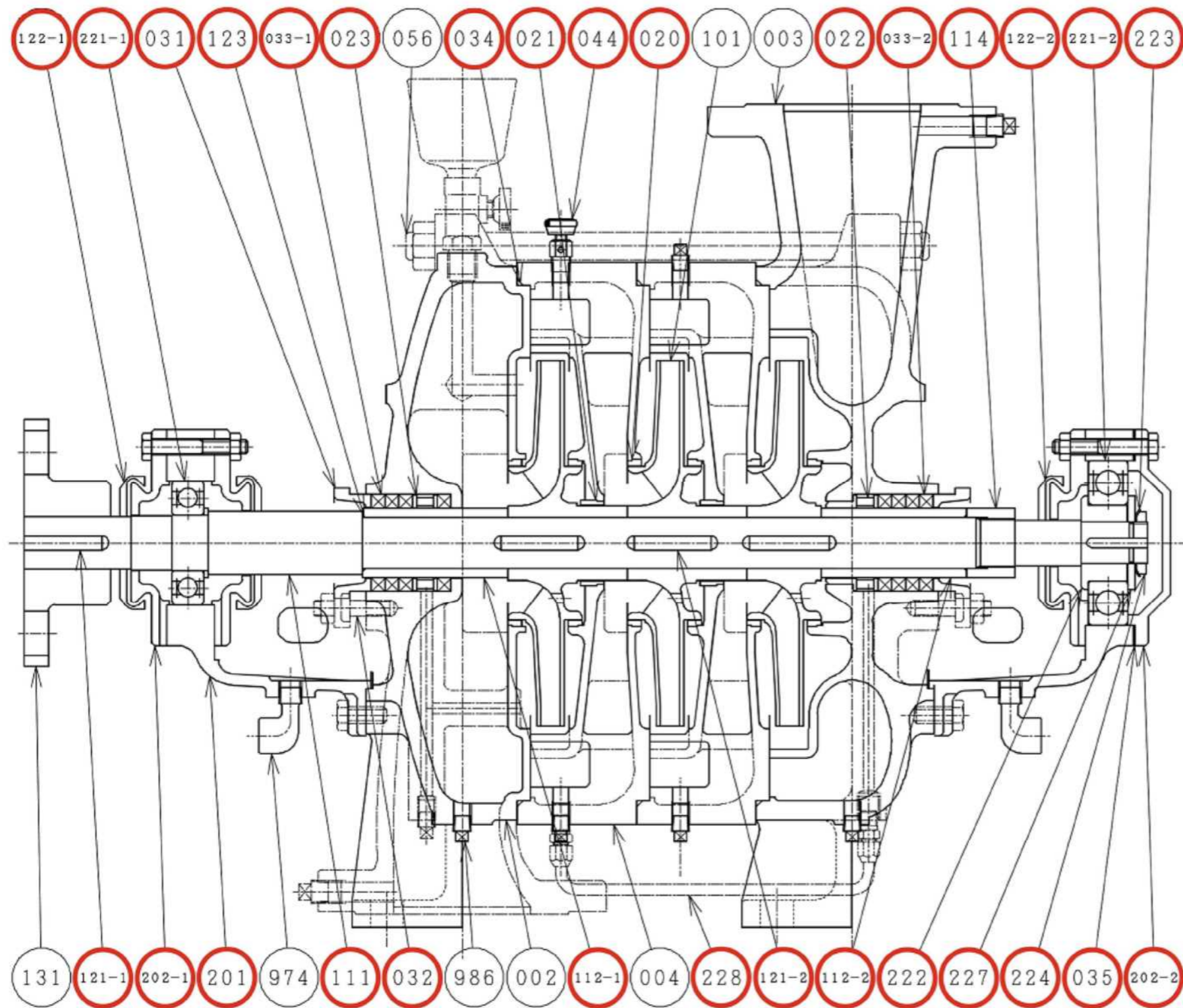
工事範囲

工事名	美杉台ポンプ場送水ポンプ修繕工事		
図名	美杉台ポンプ場配置図		図 3
縮尺	1/100	製図年月	令和8年4月 番 7
埼玉県飯能市上下水道部水道工務課			

仕様		仕様	
ポンプ		モートル	
形式	GMN-CH	形式	EFOUP-KK
口径段取	100×6	出力	37 kW
吐出流量	1.175 m ³ /min	電圧	200 V
全揚程	95 m	周波数	50 Hz
回転数	1500 rpm	極数	4 P
重量	560 kgf	重量	225 kgf



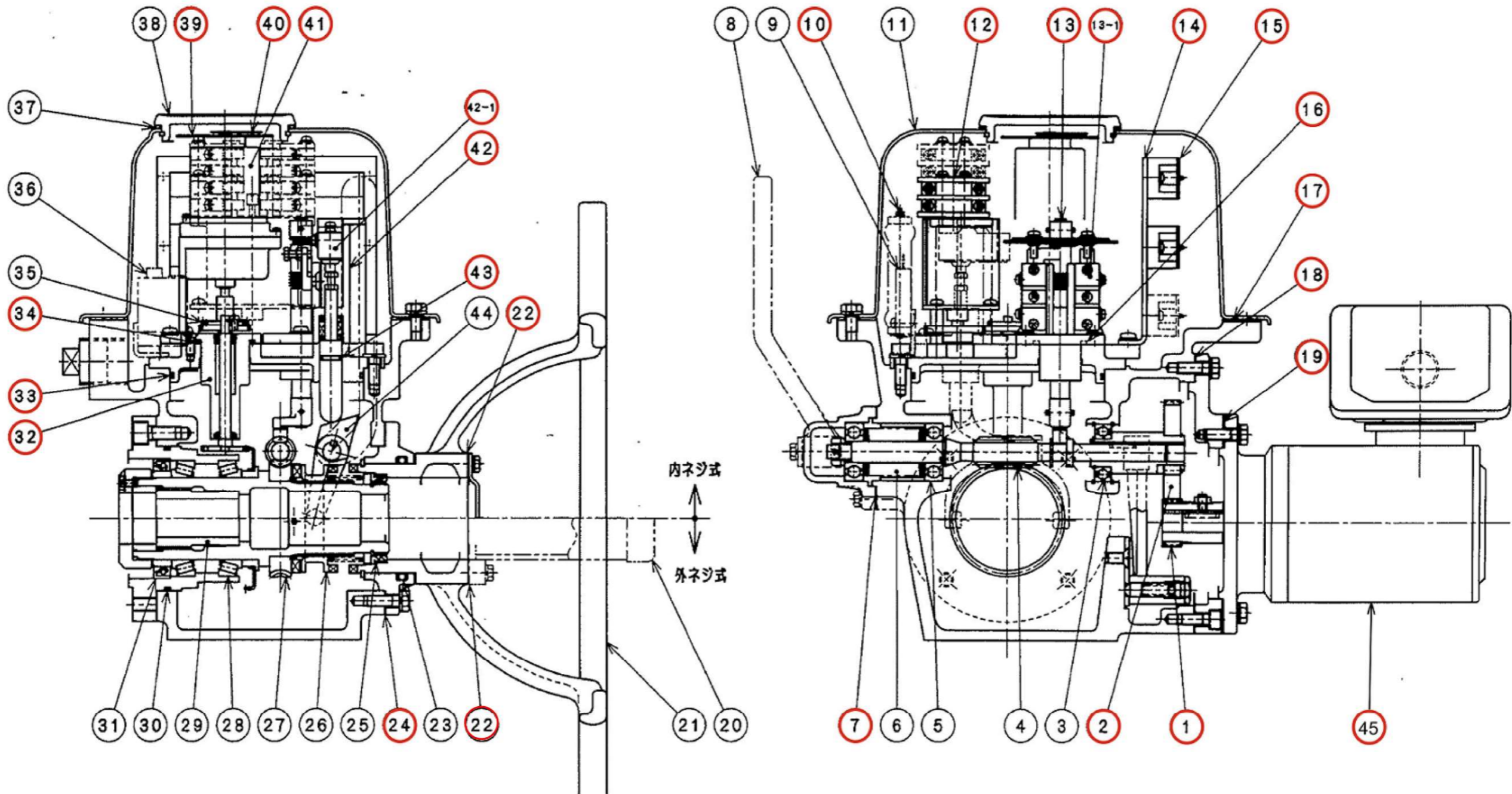
工事名	美杉台ポンプ場送水ポンプ修繕工事		
図名	ポンプ外形図		図 4
縮尺	NON SCALE	製図年月	令和8年4月 番 7
埼玉県飯能市上下水道部水道工務課			



番号	部品名	材質
002	吸込ケーシング	FC200
003	吐出しケーシング	FC200
004	中間ケーシング	FC200
020	ライナリング	CAC406
021	中間ブッシュ	CAC406
022	封水ブッシュ	CAC406
023	封水リング	CAC406
031	パッキン押え	CAC406
032	ネジ長スタッド	C3601BD
033-1	角パッキン	炭化繊維
033-2	角パッキン	炭化繊維
034	丸ゴムパッキン	ゴム
035	シートパッキン	ゴム
044	空気抜きコック	C3601BD
056	締付ボルト	CAC406
101	羽根車	CAC902
111	主軸	S45C
112-1	スリーブ	CAC406
112-2	スリーブ	CAC406
114	スリーブナット	C3601BD
121-1	キ	S45C
121-2	キ	SUS403
122-1	水切りつば	ゴム
122-2	水切りつば	ゴム
123	丸ゴムパッキン	ゴム
131	軸継手	FC200
201	軸受	FC150
202-1	軸受カバー	FC150
202-2	軸受カバー	FC150
221-1	玉軸受	SUJ2
221-2	玉軸受	SUJ2
222	ブッシュ	SS400
223	つめ付座金	SS400
224	締付ナット	S30C
227	カラー	SS400
228	減圧管	C1100T
974	グランドドレン	FCMB270
986	ケーシングドレンプラグ	S10C

…交換部品

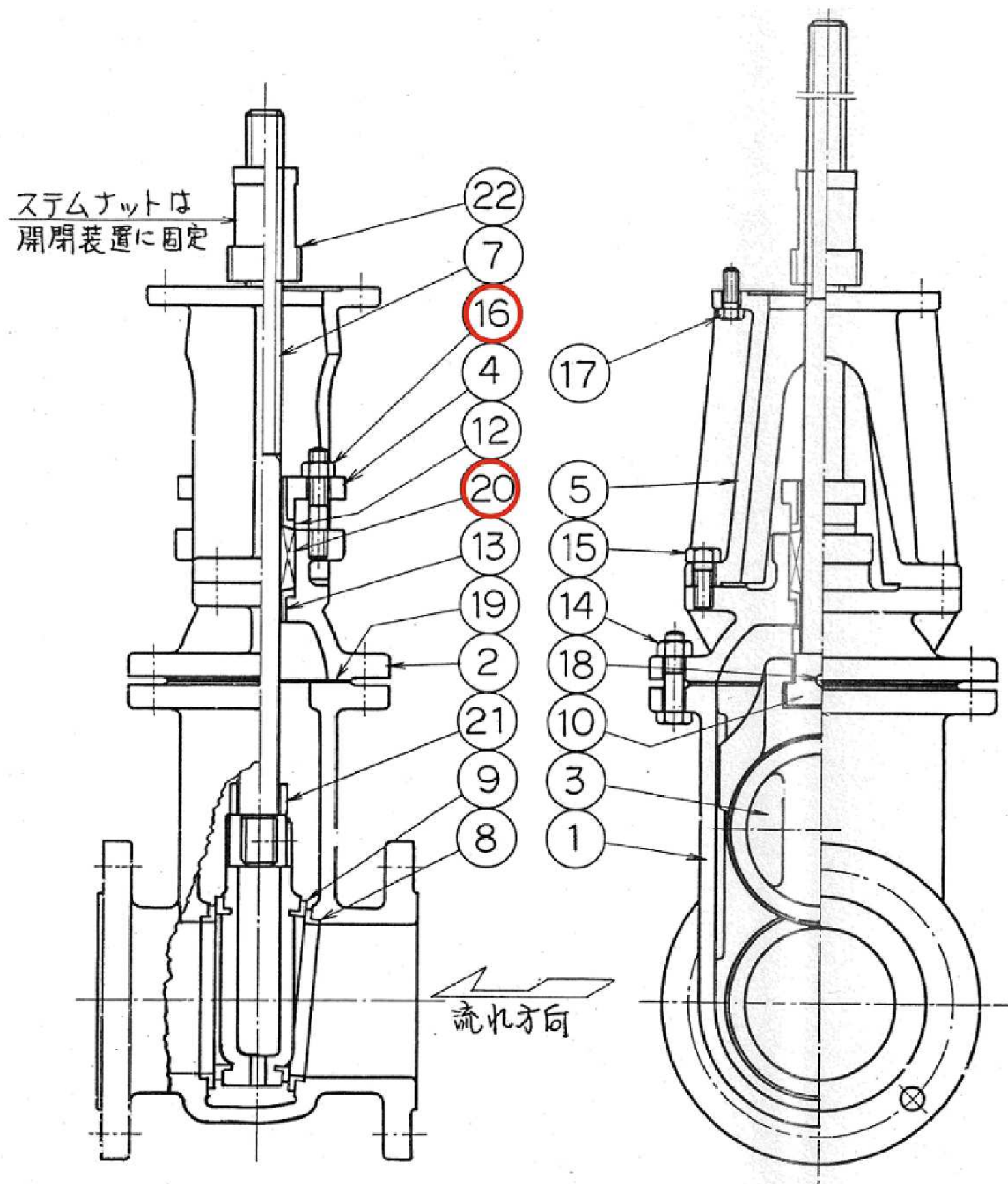
工事名	美杉台ポンプ場送水ポンプ修繕工事		
図名	ポンプ部品図		図 5
縮尺	NON SCALE	製図年月	令和8年4月 番 7
埼玉県飯能市上下水道部水道工務課			



項	名	数	項	名	数	項	名	数	項	名	数
1	A ギヤ	1	13	トルクスイッチユニット	1式	24	ガスケット	1	36	セイミッタ	1
2	B ギヤ	1	13-1	マイクロスイッチ	2	25	オイルシール	1	37	ガスケット	1
3	ペアリング	1	14	ターミナルサポート	1	26	クラッチ	1	38	透明カバー	1
4	ウォーム	1	15	ターミナル	1	27	ウォームホイール	1	39	目盛板	1
5	ペアリング	2	16	O リング	1	28	ペアリング	2	40	指示針	1
6	トルクスプリング	1式	17	ガスケット	1	29	ステムブッシュ	1	41	異物検	1
7	ガスケット	1	18	ガスケット	1	30	O リング	1	42	インターロックスイッチユニット	1式
8	キリカエレバ	1	19	ガスケット	1	31	オイルシール	1	42-1	マイクロスイッチ	1
9	セイレスタ	1	20	スピンドルカバー	1	32	リミットスイッチギヤユニット	1式	43	O リング	1
10	スペースヒータ	1	21	手動ハンドル	1	33	O リング	1	44	フォーク	1
11	スイッチカバー	1	22	ガスケット	1	34	O リング	1	45	モータ	1
12	リミットスイッチユニット	1式	23	O リング	1	35	調整ギヤ	1			

☐ …交換部品

工事名	美杉台ポンプ場送水ポンプ修繕工事		
図名	バルブコントローラ部品図		図 6
縮尺	NON SCALE	製図年月	令和8年4月 番 7
埼玉県飯能市上下水道部水道工務課			



22	ステムナット	C6782B	1	
21	カラー	SUS403	1	
20	パッキン	ナイロン	1	
19	ガスケット	SBR	1	
18	割テーパピン	SUS304	1	
17	六角ボルト	SWCH	4	
16	植込ボルトナット	C3604B	2	
15	六角ボルト	SWCH	4	
14	六角ボルトナット	SWCH		
13	ブッシュ	BC	6	1
12	ブッシュ	BC	6	1
10	吊りコマ	SUS403	1	
9	弁体付弁座	BC	6	2
8	弁箱付弁座	BC	6	2
7	弁棒	SUS403	1	
5	スタンド	FC	20	1
4	パッキン押エ	FCD45	1	
3	弁体	FCD45	1	
2	フタ	FCD45	1	
1	弁箱	FCD45	1	
符号	部品名	材質	個数	摘要

 ...交換部品

工事名	美杉台ポンプ場送水ポンプ修繕工事			
図名	電動弁部品図			図 7
縮尺	NON SCALE	製図年月	令和8年4月	番 7
埼玉県飯能市上下水道部水道工務課				